



STRÄNGNÄS KOMMUN



# Grönplan del B3

## Åker

*Antagandehandling 2015-11-30*



# Grönplan del B3

## Åker

*Antagandehandling 2015-11-30*



# Innehåll

## Del A, kommungemensam del

Kap 1-4 Mål och förutsättningar

## Del B3, områdesspecifik del för Åker

<b>Inledning</b>	<b>07</b>
<b>5 Planområdet</b>	<b>09</b>
5.1 Geografisk avgränsning	09
5.2 Historia	11
<b>6 Förutsättningar</b>	<b>13</b>
6.1 Användning	15
Karta 1: Användning	17
6.2 Områden av ekologisk betydelse	19
Karta 2: Områden av ekologisk betydelse	21
6.3 Landskapskaraktär	23
Karta 3: Landskapskaraktär	25
6.4 Landskapsbild	27
Karta 4: Landskapsbild	29
<b>7 Riktlinjer för planering</b>	<b>31</b>
7.1 Befintlig situation och målsättning	31
7.2 Kulturhistoriska värden	32
Karta 5: Visionskarta rekreation	33
7.3 Infrastruktur för friluftslivet och bostadsnära rekreation	35
7.4 Trygghet och tillgänglighet	35
7.2 Fördjupning av utvecklingsområden	36
<b>Referenser</b>	<b>39</b>





Odlingslandskap.

## Inledning

Grönplan del B3 för kommundelen Åker är en områdesspecifik fortsättning på Grönplan del A för Strängnäs kommun. Grönplan del A innehåller mål och riktlinjer för grönstrukturutvecklingen i ett kommunövgripande perspektiv. Grönplanerna i B-serien är områdesspecifika grönplaner som behandlar ett mindre geografiskt område inom kommunen. Grönplan del B3 behandlar samma geografiska område som Fördjupning av översiktsplanen för Åker. Den områdesspecifika grönplanen ska fungera som ett underlag vid avvägningar av olika intressen i den fördjupade översiktsplanen, samt vid exempelvis detaljplanering. I Grönplan del B3 Åker samlas information om planområdet och rådande förutsättningar för den lokala grönstrukturen, med avseende på dess användning och funktion. Grönplanen innehåller även en vision för områdets grönstrukturutveckling, som ska fungera vägledande inför framtida planering.

Planområdet omfattar tätorten Åkers styckebruk med dess närmaste omgivning. Det natursköna landskapet kring Åker utgör en karaktäristisk mosaik av skogsöar i ett böljande åkerlandskap och orten har fått sin prägel av en lång historia som brukssamhälle, strategiskt placerat vid Mälarens inlopp i sjön Visnaren. Söder om planområdet återfinns också stora friluftsområden i Åkers bergslag och runt Marvikarna. I grönplanen behandlas de natur- och grönområden som ligger inom det avgränsade planområdet. Dessa områden har kartlagts och analyserats efter funktion och värde där både ekologiska och rekreativa värden beaktats. I grönplanen värderas områdena både med hänsyn till bevarandevärden och till dess utvecklingsmöjligheter.

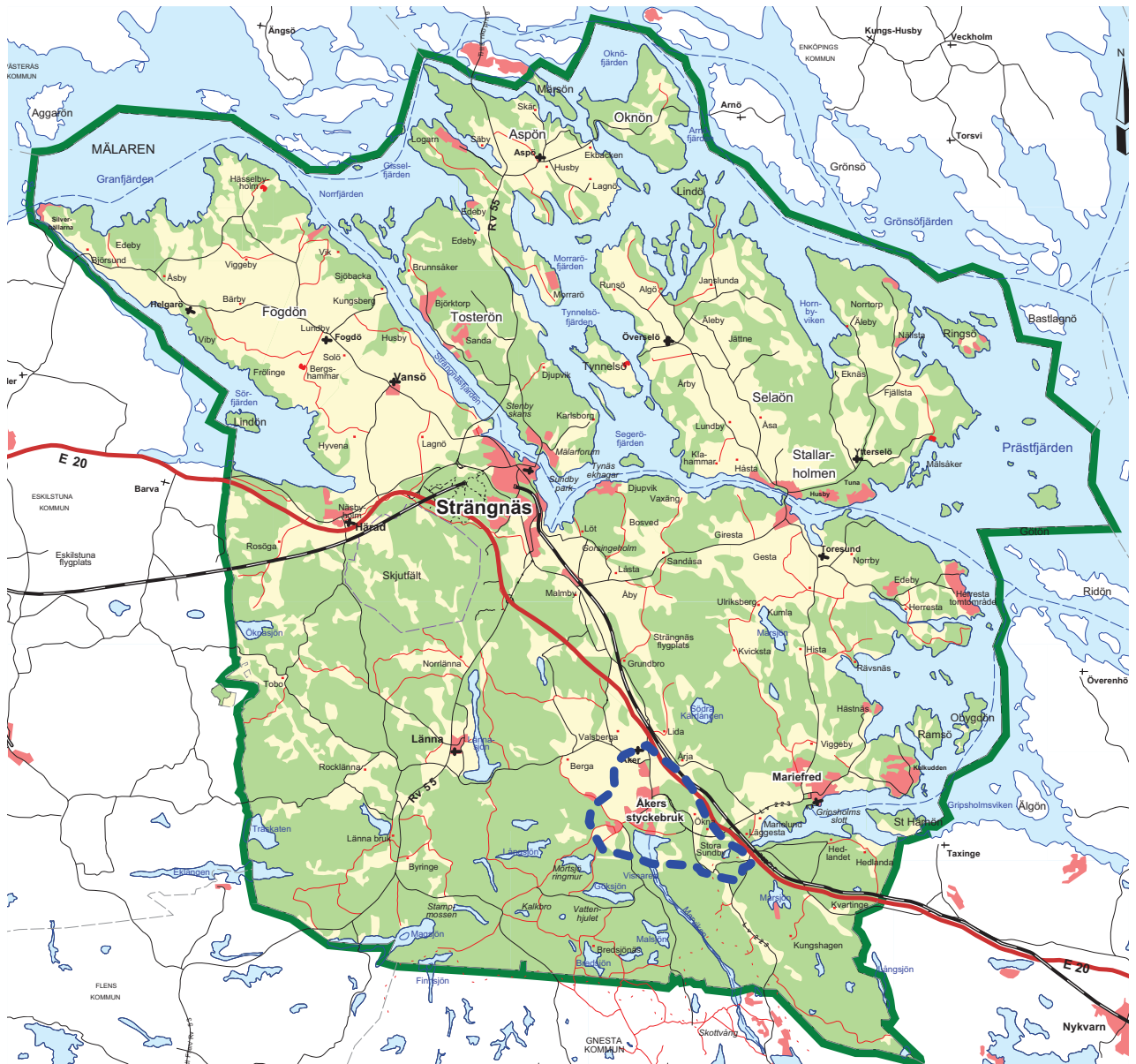




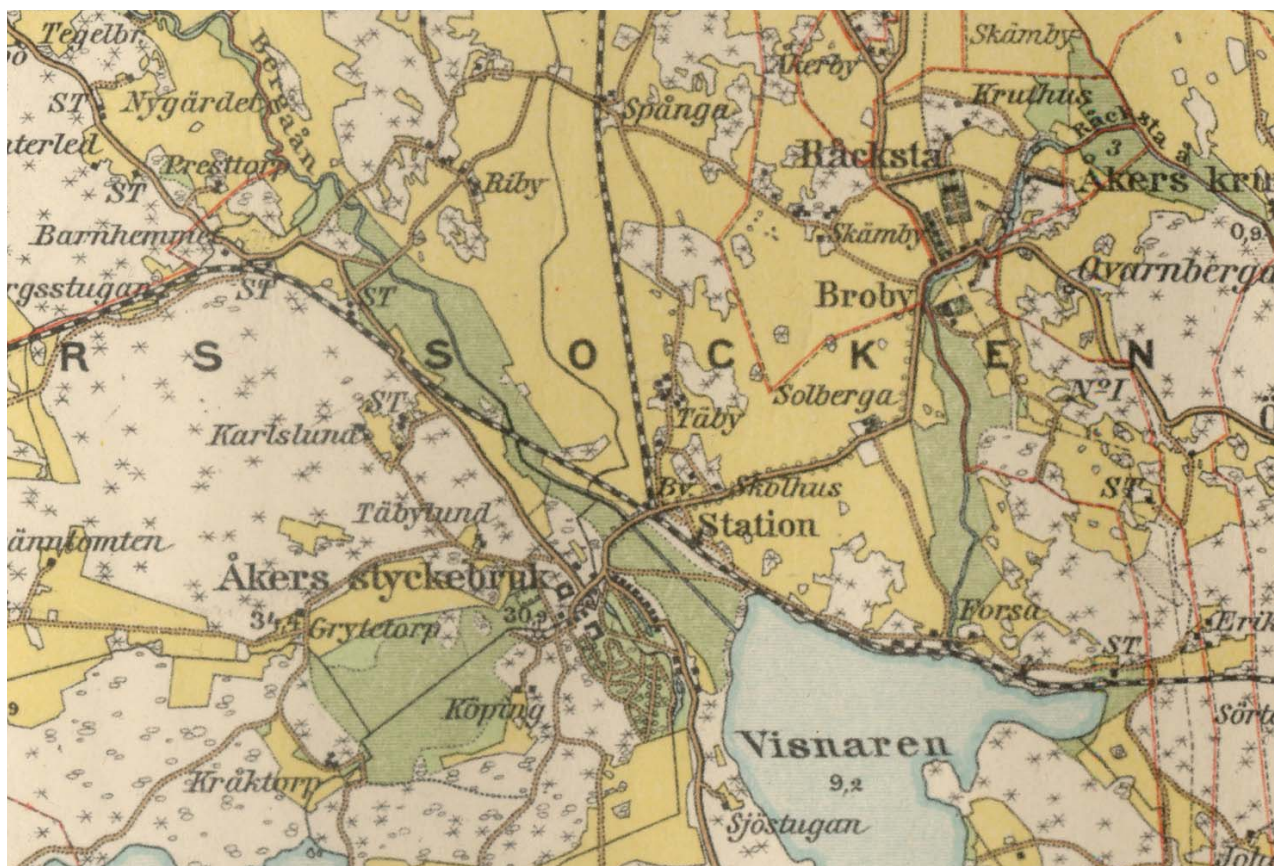
# 5 Planområdet

## 5.1 Geografisk avgränsning

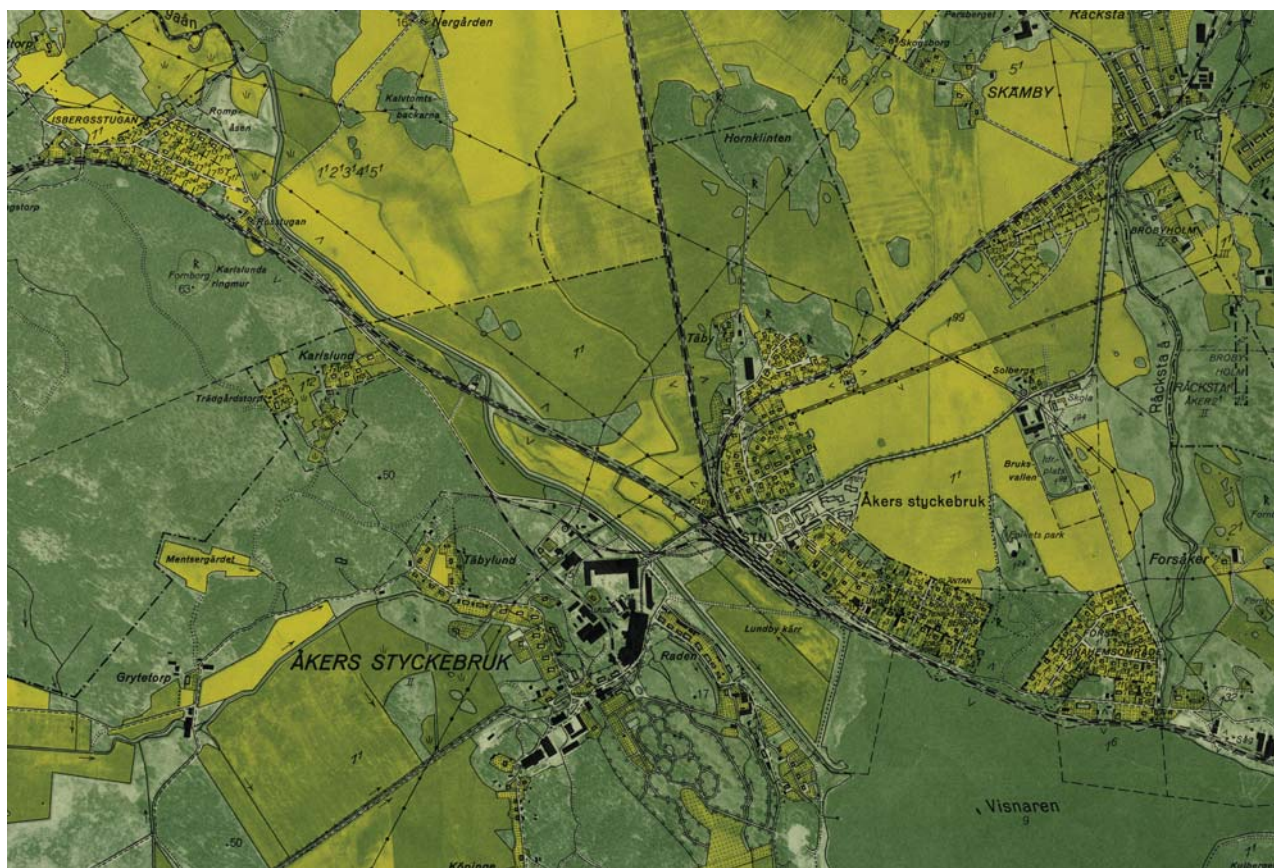
Planområdet för grönplanen begränsas geografiskt till tätorten Åkers styckebruk med dess närmaste omgivningar och är alltså densamma som för den fördjupade översiktsplanen för kommundelen. Öster om tätorten sträcker sig området ut mot E20 och åt norr avgränsas planområdet strax norr om Lännavägen i höjd med Åkers kyrka. I söder omfattar planområdet den norra delen av sjön Visnaren och gränsar till stora naturområden i Marvikarna och Åkers bergslag.



På kartan har den geografiska avgränsningen markerats med en blå streckad linje.



Karta över Åker 1897. De två bruken med omkringliggande bebyggelse förbinds med väg vars sträckning fortfarande syns i tätorten idag.



Ekonomisk karta över Åker 1957. Under efterkrigstiden växte tätorten med villabebyggelse i form av bland annat egnahemsområden.



Arbetarbostäder vid stycke bruket.



Herrgården vid stycke bruket.

## 5.2 Historia

Det omkringliggande landskapet i kommundelen Åker är starkt format av inlandsisens fram och tillbakadragande, vilket resulterat i dess lätt böljande karaktär och med goda förutsättningar för jordbruk i lågpartier som tidigare varit sjöbotten. Tätortens utveckling är i sin tur starkt influerad av verksamheterna kring de två bruk som anlades i området under 1500- och 1600-talet; Åkers Styckebruk i sydväst och Åkers Krutbruk i nordost. Det var också under 1600-talet som olika säterier, så som Stora Sundby, började dyka upp i området.

Bruken expanderade under perioden 1750-1850 med tillbyggnader i form av olika brukslokaler och bostäder med tillhörande trädgårdar. I enlighet med tidens nya park- och trädgårdskultur tillkom även större trädgårdsanläggningar kring de två bruken. Till krutbruket anlades en stor trädgård och promenadpark under 1770-talet. Engelska parken med promenadvägar och minnestempel anlades 1780 i anslutning till stycke bruket och används fortfarande idag.

Det är dock under 1900-talet som den hittills största utbyggnaden av orten har skett. I slutet av 1800-talet byggdes järnvägen mellan Eskilstuna och Stockholm, med station i Åkers styckebruk. Runt sekelskiftet tillkom bebyggelse vid den nya järnvägsstationen och kring bruken och sågverket. Under 1920- och 1930-talen expanderade orten med nya egnahemsområden och år 1942 tillkom också idrottsplatsen, Bruksvallen, på mark skänkt av stycke bruket. Idrotten har historiskt sett haft en central roll i det gamla bruksamhället. Än idag har Åker en stark idrottsförening och flera idrottsanläggningar för olika sorters sportutövning. I anslutning till Bruksvallen byggdes senare även skolan.

Stora delar av de områden som idag utgör det centrala Åker tillkom under efterkrigstiden 1950-1970. Samtidigt förstärktes orten med kommunal service i form av hälsocentral, ålderdomshem, post, bibliotek, skola med högstadium och anläggning av vatten- och reningsverk. I slutet av den här perioden är de två bruksorterna i stort sett helt sammanbyggda till ett samhälle.





Jordbruksmark.



Räcksta å.

## 6 Förutsättningar

I grönplanens kapitel 6 *Förutsättningar* behandlas Åker utifrån dagens situation med avseende på områdets grönstruktur och de förutsättningar för rekreation som finns här. Resultatet är bland annat baserat på data från tidigare inventeringar, samtliga listade i Grönplan del A, och redovisar på fyra olika kartor de fysiska planeringsförutsättningar som finns i området. I de fyra avsnitten behandlas ämnena användning, områden av ekologisk betydelse, landskapskaraktär och landskapsbild. De förutsättningar som beskrivs i avsnittet utgör grunden för den framtidsvision som senare presenteras i grönplanens kapitel 7.

Under rubriken 6.1 *Användning* beskrivs områdets fysiska förutsättningar för rekreation, friluftsliv och fritidsaktiviteter. Under rubriken 6.2 *Områden av ekologisk betydelse*, pekas de olika natur- och landskapstyper ut som definierats med ett särskilt ekologisk värde. Det kan exempelvis vara ovanliga eller särskilt värdefulla miljöer som ofta också erbjuder besökaren en rik naturupplevelse. Rubriken 6.3 *Landskapskaraktär* beskriver planområdets förutsättningar med avseende på landskapet, dess utformning och typiska karaktär. Rubrik 6.4 *Landskapsbild* beskriver istället hur landskapet kan upplevas och vilka viktiga planeringsförutsättningar som finns när det gäller bevarande och utveckling av områdets landskapsbild. Följande fyra avsnitt presenteras med foton, text och tillhörande karta som tillsammans beskriver områdets förutsättningar under respektive ämne.





Skogs promenad längs Åkerspåret.

## 6.1 Användning

### Inledning

I avsnittet 6.1 beskrivs dagens situation i Åker med avseende på befintliga grönytor och rekreationsområden ur ett användarperspektiv. Avsnittet behandlar både grönytor inom tätorten, såväl som större natur- och grönområden i dess omgivning. Med användning menas hur grönstruktur och offentliga ytor används av de boende i Åker, var de finns och hur de är tillgängliga. Här kartläggs tillgången på bostadsnära natur- och grönområden, men även befintlig service och strukturer som rör fritidslivet, exempelvis gång- och cykelvägnät, idrottsanläggningar och lekplatser.

### Befintlig situation

Tätorten Åkers styckebruk sträcker sig i nord-sydlig riktning mellan de två bruken, styckebruket och krutbruket, och består främst av villabebyggelse samt en del områden med flerbostadshus. Ortens villaområden har generellt en grön och lummig karaktär och det finns flera centralt belägna grönområden, t.ex. Riaskogen, Visnarens norra stränder och Lundby kärr. Det förekommer även en del större natur- och grönområden både i och utanför orten, som i dagsläget inte alltid är tydliga eller tillgängliga. Det är viktigt att den bostadsnära rekreationen finns och utvecklas i takt med ortens utbyggnad och att ett brett utbud av gröna kvalitéer erbjuds Åkerbon. I *Karta 1: Användning* på sidan 17 presenteras den befintliga situationen i Åker och de förutsättningar som råder i området. Nedan beskrivs de olika kategorierna som presenteras i kartan.

### Områden i kartan

De områden som kategoriserats som *Allmänt grönområde* består av olika typer av grönytor i tätorten, t.ex. parker, gröningar och gröna stråk. I Åker återfinns dessa områden främst inom tätorten och i anslutning till villakvarter, lekplatser och skolor. Till kategorin allmänt grönområde räknas även de mindre naturområden som finns inne i tätorten, t.ex. Riaskogen. Större skogspartier i anslutning till bebyggelse ingår istället i kategorin *Tätortsnära skog*. Som angivet i Grönplan del A räknas all typ av skog som finns inom 500 meters avstånd från orten som tätortsnära skog. I Åker återfinns tätortsnära skogspartier på flera platser runt orten, ett exempel är alsumpskogen kring Räcksta å, strax öster om skolan.

I kategorin *Strandpromenad* ingår stråk förlagda längs sjöstrand som kan användas av fotgängare och delvis av cyklister på ett trafiksäkert sätt. I Åker finns strandpromenader kring Visnarens stränder. Det finns även möjlighet att promenera runt sjön, men då endast bitvis utmed vattnet.

Med beteckningen *Torg* menas urbana mötesplatser med hårdgjorda ytor. Torget i Åker finns vid Åkers Folkets hus och den gamla järnvägsstationen i ortens södra del. Till kategorin *Lekplats* räknas avgränsade offentliga områden med utrustning för lek och spel. I Åker finns sex stora lekplatser inom tätorten, jämnt fördelade och förlagda i anslutning till bostadsbebyggelsen. Kategorin *Kyrkogårdar* betecknar kyrkogårdar som är i bruk, kyrkogården finns vid Åkers kyrka i områdets norra del.

Till kategorin *Sportanläggning* räknas offentliga eller tillgängliga privata anläggningar för sportutövning eller friluftaktivitet. Åkers Sportcentrum inkluderar bland annat Bruksvallens fotbollsplaner, ishallen, skolans idrottshall med simhall och elljusspåret Åkersspåret med tillfartsväg i anslutning till sportcentrumet. I sportanläggningen olika lokaler, på gräsplaner och i omgivningarna erbjuds tillfällen att utöva en stor variation av idrottsaktiviteter. Bland annat finns det möjlighet att spela hockey, fotboll och andra lagsporter, men även till att träna simning och löpning. Åkers idrottsförening har och har även haft sporter som friidrott och skidåkning, men också orienteringstävlingar som ibland utgår från Åkers Sportcentrum.

Områden som kategoriseras som *Skog* är sådana som till stor del täcks av träd, oavsett sort. Mark som definierats som *Jordbruk* omfattar åkrar, ängar, plantskolor och områden med kommersiell grönsaksodling. *Öppen mark* är områden av öppen karaktär som inte tilldelas någon specifik användning. Det förekommer flera olika typer av skogspartier av varierande storlek både i och i nära anslutning till tätorten och landskapet som omger orten består till stor del av öppna jordbruks- och odlingsmarker.

Kategorin *Våtmark* betecknas som mark som under en stor del av året vattenmättad, oftast med grundvattenytan i höjd med markytan eller över. Hit räknas även mycket grunda sjöar med vegetation. En stor del av området kring Räckstaån i planområdets östra del räknas som våtmark. Till kategorin *Vattenområden* räknas sjöar, dammar och vattendrag. Planområdet omfattar sjön Visnarens norra del som bland annat har strand mot de södra delarna av tätorten. Andra exempel på vattenområden är Lundby kärr och Bondkroken samt vattendragen Räcksta å och Laketorpsån.



Åkersspåret.



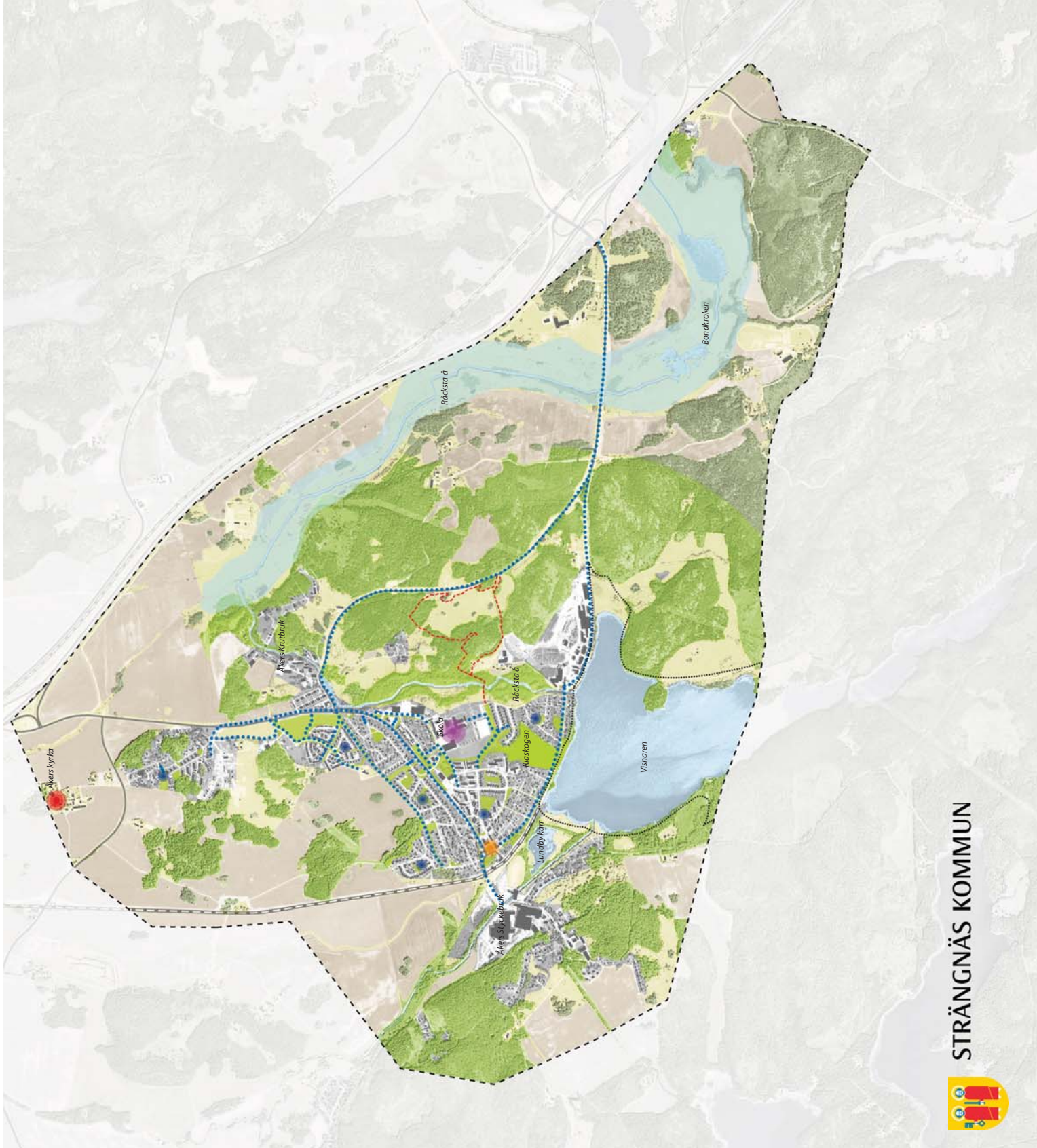
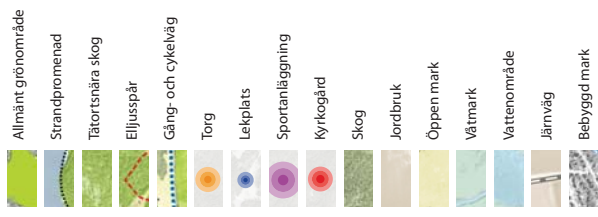
Lekplats i Skämbylöt. Bilden är tagen av Lucas Dahlberg, klass 6a på Åkerskolan.



Öppen mark.



## KARTA 1: ANVÄNDNING





Räcksta å.

## 6.2 Områden av ekologisk betydelse

### Inledning

Områden som lyfts fram i avsnittet 6.2 är sådana som definierats med särskilda ekologiska värden. Hit räknas bland annat riksintressen, naturvårdsobjekt och ovanliga eller särskilt intressanta biotoper. I Grönplan del A pekas närheten till natur och upplevelsen av naturlika miljöer och artrikedomen ut som en viktig grundpelare i frågan om grönstrukturplanering. Det framhålls också i Grönplan del A hur dessa områden även har en viktig teknisk funktion och bidrar positivt till den urbana miljön. Områden av ekologisk betydelse utgör därför en viktig del av grönplanen och pekas ut dels för sin särskilda ekologiska funktion men också som ett intresse för rekreation. Dessa miljöer erbjuder en möjlighet att uppleva natur och biologisk mångfald och är särskilt intressanta exempelvis ur folkhälso- och utbildningssynpunkt.

### Befintlig situation

I kommundelen Åker finns flera områden som är av särskild ekologisk betydelse. Många av dem är skyddade, exempelvis som riksintressen, naturvärdesobjekt eller nyckelbiotoper. Dessa områden bör ses som viktiga både för vardagsrekreation och för friluftsliv och bör i större utsträckning göras tillgängliga för besökare samt kopplas till ortens skol- och förskoleverksamhet. Dock är det av högsta vikt att poängtera att man i samtliga områden som karakteriserats som sådana av ekologisk betydelse i första hand måste respektera det ostörda naturlivet och alltid tillgängliggöra dessa platser med försiktighet. I *Karta 2: Områden av ekologisk betydelse* på sidan 21 presenteras de områden och strukturer som bär på särskilt viktiga ekologiska funktioner. Nedan finns en beskrivning av de olika kategorierna som presenteras i kartan.

### Områden i kartan

*Gröna korridorer* är långsträckta strukturer i landskapet som bär på särskilda ekologiska funktioner. De fungerar som spridningskorridorer och ingår ofta i större gröna infrastrukturens system. I planområdet finns Räckstaån med Bondkroken som ett exempel på en grön korridor och även en miljö som erbjuder besökaren en unik naturupplevelse. Åområdet har stor utvecklingspotential med tanke på möjligheter till ortsnära naturupplevelser och lokalt friluftsliv. Dock bör all utveckling här ske i första hand med respekt för den ostörda naturen.

*Områden av riksintresse för naturvården* är områden som valts ut eftersom de på bästa sätt representerar regionens olika landskaps- och naturtyper. Exempel på landskapstyper kan vara fjäll eller skärgård och i dessa ingår ofta flera olika naturtyper, så som våtmark, vattendrag eller naturskog. Marvikarna som breder ut sig söder om planområdet är ett bra exempel på ett område som definierats som riksintresse för naturvården.

Som *Nyckelbiotop* definieras ett avgränsat, enhetligt område som utgör en viktig livsmiljö för rödlistade arter, dvs. arter som är missgynnade eller hotas av utrotning. Det finns fyra utpekade nyckelbiotoper inom planområdet, häribland finns exempelvis Laketorpån, samt skogspartier öster om tätorten. *Naturvärdesobjekt* är avgränsade områden som inte kvalificerar sig till att bli nyckelbiotop, men som fortfarande hyser höga naturvärden. Hit räknas bland annat mindre skogspartier vid styckebruket och Skämbylöt.

Områden som ingår i kategorin *Regionalt naturvårdsprogram* är sådana som bedömts vara av riksintresse och pekats ut i länsstyrelsens naturvårdsprogram från 1991. Till exempel räknas delar av Räckstaån med Bondkroken, hagmarkerna söder om Stora Sundby gård samt Marvikarna till det regionala naturvårdsprogrammet.

Med *Sumpskog* avses skog som växer på blöt eller fuktig mark med ett mer eller mindre tjockt torvtäckte. Exempel på sumpskog kan vara alkärr, våta granskogar, tallbevuxna myrar, och strandskogar med al, viden och hägg. I planområdet finns ett större sammanhängande sumpskogsområde längs Räckstaåns västra del som löper i direkt anslutning till tätorten.

*Ädellövskog* är skog som domineras av ädla lövträd, ofta med ett markskikt av örter. Till ädla lövträd räknas ek, alm, ask, lind, lönn, bok och ibland också hassel. Marken de växer på är ofta näringsrik och vattentillgången är god. Ädellövskogar finns bland annat strax öster om tätorten, vid styckebruket och i miljöerna kring Stora Sundby gård.

En *Allé* definieras som lövträd planterade i enkel- eller dubbelrad som består av minst fem träd längs en väg eller i ett i övrigt öppet landskap. Träden skall till övervägande del utgöras av vuxna träd. Alléer finns exempelvis vid styckebruket, Stora Sundby gård och längs Lännavägen.

Med begreppet särskilt *Skyddsvärda träd* avses jätteträd, mycket gamla träd och grova hålträd, dvs. träd med stora biologiska och kulturhistoriska värden. Träden i kategorin skyddsvärda träd är inventerade åren 2005-2006 av länsstyrelsen. Skyddsvärda träd finns på flera ställen i planområdet, exempelvis förekommer de i omgivningarna kring styckebruket och Raden, men också i anslutning till Åkers kyrka och Stora Sundby gård. I kategorin jätteträd finns bland annat en al och en lind noterade i centrala Åker.



Sumpskog vid Räcksta å.

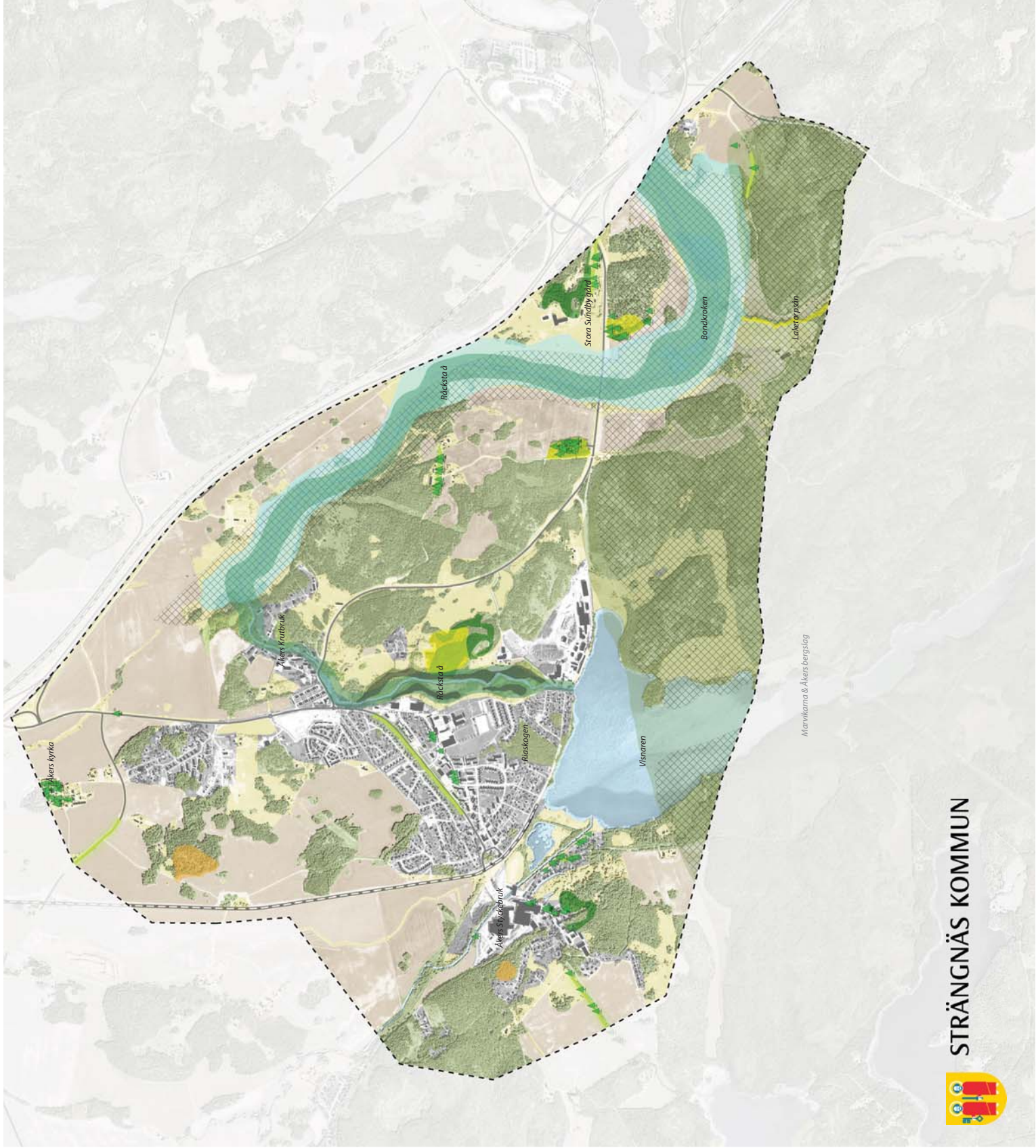
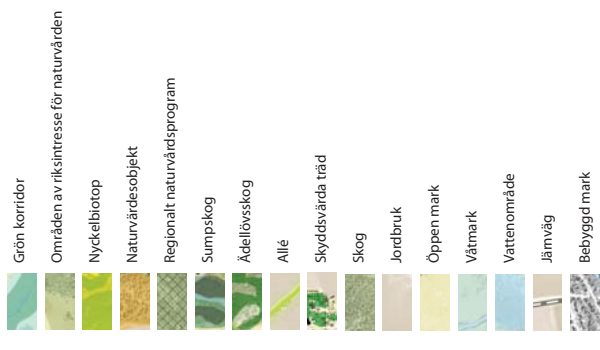


Första Marviken. Bilden är tagen av Nolia Larsson, klass 1a på Åkerskolan.



Gammal ek.

## KARTA 2: OMRÅDEN AV EKOLOGISK BETYDELSE





Ny bebyggelse i Åker.

## 6.3 Landskapskaraktär

### Befintlig situation

Avsnitt 6.3 behandlar områdets landskapskaraktär. Med begreppet landskapskaraktär menas de egenskaper som finns i landskapets sammansättning, dvs. en objektiv tolkning av landskapet och dess fysiska förutsättningar. Landskapskaraktären är grunden till hur landskapet upplevs och används och därför också en viktig förutsättning för rekreation, fritids- och friluftsliv. Landskapskaraktär är inte att förväxla med landskapsbild, ett begrepp som syftar till en subjektiv tolkning av hur landskapet upplevs av en människa. Områdets landskapsbild behandlas i nästkommande avsnitt.

Definition ur den Europeiska Landskapskonventionen:

**Landskap:** ett område sådant som det uppfattas av människor och vars karaktär är resultatet av påverkan av och samspel mellan naturliga och/ eller mänskliga faktorer

- COE (Europarådet) 2000

### Befintlig situation

Det omgivande landskapet i Åker består av en varierande sammansättning av öppet odlingslandskap och slutna skogsområden i en mosaikkaraktär som är mycket typisk för landskapen runt mälaren. I de öppna delarna syns den böljande terrängen och de flesta av områdets höjder är trädbeklädda. De två brukena och den omkringliggande bruksmiljön består av unika byggnader i en typisk struktur och utgör viktiga karaktärsdrag i orten. Landskapet ger goda förutsättningar för rekreation och friluftsliv. Det skapar goda möjligheter för utevistelse både i skog, vid vatten och i spännande landskap och dess karaktäristiska sammansättning är något som nogsamt bör beaktas vid framtida exploatering. I *Karta 3: Landskapskaraktär* på sidan 25 presenteras den fysiska sammansättningen i det karaktäristiska landskapet i Åker. Nedan beskrivs också huvuddragen i de olika kategorierna som presenteras i kartan.

### Områden i kartan

Som nämnt tidigare definieras all sammanhängande trädbeklädd mark som *Skog*. I skogstäta miljöer slutar ofta horisonten med en skogsrand och det blir därför också ett visuellt viktigt inslag i ett landskap. Skogspartier av varierande storlek finns i stora delar av planområdet. Skog återfinns på både större och mindre höjder kring tätorten samt vid de båda bruken. Söderut från området sträcker sig Åkers bergslag med stora sammanhängande skogspartier med möjligheter för olika friluftslivsaktiviteter.

I kontrast till den slutna skogsvegetationen utgör *Jordbruk* och *Öppen mark* en landskapstyp av öppen karaktär. Dessa områden karaktäriseras av lägre vegetation där sikten är fri, ofta i mer än en halv kilometer. Denna typ av landskapskaraktär återkommer i stora delar av planområdet, oftast på lågt belägen mark. Norr om tätorten sträcker stora böljande odlingsmarker ut sig. Dessa delar av planområdet erbjuder en vacker utsikt och i kombination med de punktvis placerade trädbeklädda kullarna är dessa odlingsmarker mycket karaktäristiska för landskapet i Åker.

*Vattenområden* så som sjöar, dammar och större vattendrag utgör ett viktigt karaktärsdrag som påverkar hur ett landskap uppfattas. Vattenområden erbjuder med sina öppna ytor många gånger möjligheten till utsikt och bidrar därför ofta också till en vacker landskapsbild. Dessutom tillför de liv och rörelse till en miljö. I planområdet finns bland annat sjön Visnaren, men även de mindre vattenpartierna Lundby kärr och Bondkroken. Räckstaån är ett viktigt inslag i Åkers landskap. Ån rinner från Visnaren till sitt utlopp i Mälaren och återkommer i flera vikiga miljöer längs vägen. Den gör sig påmind i tätorten, men också vid krutbruket för att senare rinna vidare i det öppna jordbrukslandskapet i planområdets östra del. Vid Stora Sundby gård bildar Räckstaån och Bondkroken intressanta miljöer tillsammans med gårdens gamla hagmarker.

I kartan presenteras även *Höjdkurvor* som utmärker de höjdskillnader som finns i landskapet. Det syns tydligt hur höjderna ofta är skogsbeklädda till skillnad från de lägre delarna som främst består av jordbruksmark.

Till kategorin *Bebyggd mark* räknas all bebyggelse inom planområdet. Främst består bebyggelsen i Åker av de två äldre bruksmiljöerna kring styckebruket och krutbruket och den samlade tätorten däremellan. Tätorten består till stor del av villakvarter från 1900-talets olika tidsperioder, men även en del flerbostadshus och serviceanläggningar. I direkt anslutning till orten finns i norr också bebyggelsen Skämbylöt som främst består av villabebyggelse. De två bruken förbinds, rakt genom orten med en *Huvudgata*. Den nord-sydliga riktningen på huvudgatan har en viktigt historisk betydelse för ortens struktur. Historiskt sett har det i den här riktningen funnits en viktig vägförbindelse mellan de två bruken, långt före tätorten byggdes. Dock är den gamla vägsträckningen inte densamma som dagens huvudgata.

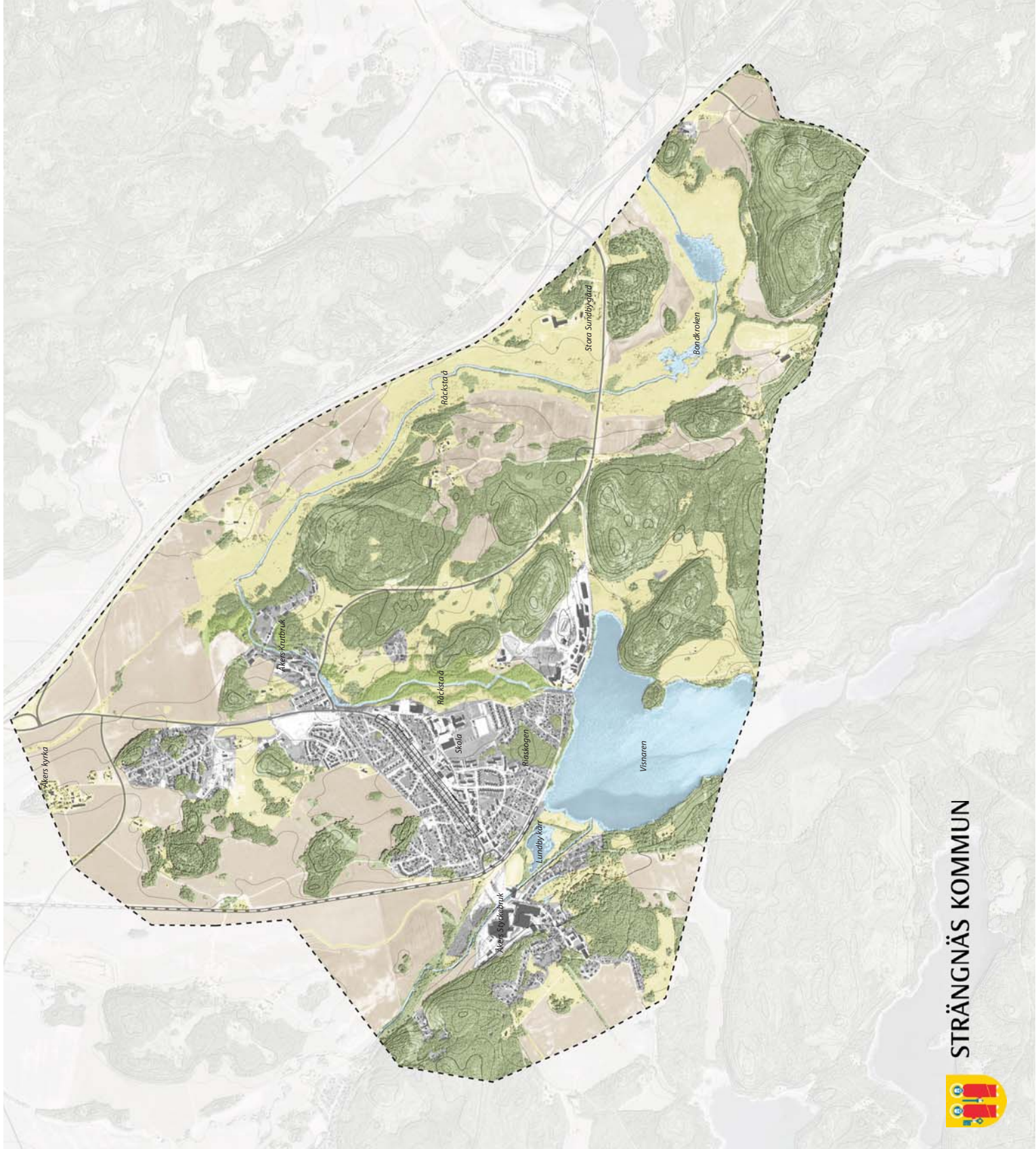
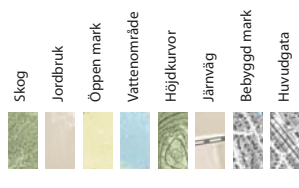


Strövområden med öppna ytor.



Jordbruksmark.

### KARTA 3: LANDSKAPSKARAKTÄR





Åkers kyrka.

## 6.4 Landskapsbild

### Inledning

Avsnittet 6.4 behandlar Åker med avseende på landskapsbilden. Begreppet landskapsbild kan enklast förklaras som det upplevda landskapet, dvs. en subjektiv tolkning av de egenskaper och kvalitéer som upplevs när man rör sig i den fysiska miljön. Det kan exempelvis handla om utsikt över vatten eller öppna landytor, men det kan också vara den visuella upplevelsen av ett landmärke som utmärker sig i landskapet. Eftersom landskapsbilden är ett upplevt värde som ofta består av en komplex sammansättning av olika komponenter kan den också vara svår att uppmärksamma eller ens beskriva. Dock utgör landskapsbilden ett mycket viktigt värde som ligger till grund för en stor del av upplevelsen av ett område. Avsnittet innehåller en generell analys där huvuddragen i den typiska landskapsbilden för Åker har identifierats, dvs. vad man kan se och uppleva på olika platser i planområdet.

### Befintlig situation

I Åker finns många olika typer av landskapskaraktärer och miljöer representerade. På många platser i planområdet erbjuds därför även möjligheten till upplevelse av flera olika landskapstyper. Man kan exempelvis uppleva landskapet från olika höjder och ofta med intressant utsikt, antingen över vattenpartier eller också det omgivande jordbrukslandskapet. De två bruksmiljöerna kring krutbruket och styckebruket utgör viktiga landmärken och bidrar avsevärt till landskapsbilden och upplevelsen av bebyggelsen i Åker. Dessa landmärken har även ett stort kulturhistoriskt värde och är viktiga bland annat för turism och ur utbildningssynpunkt.

Inte allt i landskapet upplevs som positivt eller vackert. Mindre attraktiva inslag i landskapsbilden finns exempelvis kring motorvägen E20 och kring den kraftledning som löper genom områdets östra del. I *Karta 4: Landskapsbild* på sidan 29 presenteras huvuddragen i områdets landskapsbild och nedan beskrivs de olika kategorierna som presenteras i kartan.



### Områden i kartan

Till kategorin *Attraktiv landskapsbild* räknas områden och miljöer som erbjuder möjlighet till upplevelse av ett vackert eller särskilt intressant landskap. Hit räknas bara de områden som hyser synnerligen attraktiva egenskaper eller bidrar till en särskilt karaktäristisk landskapsbild. I planområdet är det främst det omgivande jordbrukslandskapet i norr som med sin böljande karaktär och många trädbeklädda kullar kan räknas som exempel på särskilt attraktiv landskapsbild. Med *Oattraktiv landskapsbild* menas istället sådant som upplevs avvikande på ett negativt sätt, dvs. objekt eller ingrepp som stör upplevelsen av ett landskap. Exempel på objekt som bidrar till en oattraktiv landskapsbild kan vara olika verksamhetsanläggningar, stora infrastrukturanordningar eller omfattande landingrepp som stör landskapsbilden. I planområdet kategoriseras t.ex. motorvägen E20 och kraftledningscentralen med tillhörande kraftledningsgata som oattraktiv landskapsbild.

Ett *Landmärke* är ett objekt som med sitt karaktäristiska utseende eller specifika funktion präglar sin omgivning. Hur mycket ett objekt sticker ut från omgivningen, om det syns på långt håll eller om det har en särskilt viktig funktion avgör hur tydligt ett landmärke upplevs. Exempel på ett landmärke kan vara ett område eller en utmärkande miljö, en byggnad, ett träd, en skulptur, etc. I planområdet finns två centrala landmärken: de två bruken och den omgivande bruksmiljön. De två bruksmiljöerna runt styckebruket och krutbruket är centrala och historiskt förankrade landmärken i Åker som är viktiga att uppmärksamma med tanke på landskapet och hur det upplevs. Även Åkers kyrka som utmärker sig med sin upphöjda position i det kulliga jordbrukslandskapet räknas som ett av områdets viktiga landmärken.

I kategorin *Attraktiv utsikt* markeras platser där möjlighet ges till utsikt som upplevs som särskilt vacker eller intressant. Det kan exempelvis vara utblick över vattenområden, panoramautsikt eller möjligheten att titta ut över stora markarealer. I planområdet erbjuds möjlighet till attraktiv utsikt dels från stora delar av promenadstråken kring sjön Visnaren där det från olika höjdlägen erbjuds utsikt över sjön. Från de två höjderna som är belägna strax norr om sågverket vetter utsikten västerut över orten. De två höjderna är även intressanta utkiksposter ur ett historiskt perspektiv då de också är rester av en gammal fornborg. På platser där attraktiv utsikt markerats med streckad linje är utsikten delvis begränsad av t.ex. vegetation, men fortfarande definierad som särskilt värdefull.

*Fornlämningar* är områden och objekt som funnits vid arkeologiska undersökningar och definierats som skyddsvärda. Det kan både vara stora strukturer som påtagligt syns i landskapet eller lämningar som är mer dolda. I området återfinns ett stort antal fornlämningar. Några av dessa är exempel som är synliga i landskapet, så som miljöerna kring de två bruken. Vissa av fornlämningarna är även markerade med skyltar som beskriver lämningen och vad som funnits på platsen, en sådan skylt finns exempelvis i Riaskogen. Fornlämningar har ett kulturhistoriskt värde och bör i mån det är möjligt synliggöras i landskapet, exempelvis genom skyltning och information till besökare. I området finns som nämnt även lämningar från en fornborg belägen vid Forssa, strax norr om sågverket. Fornborgar är ett unikt och mycket typiskt inslag i landskapen runt mälaren, vilket också är en anledning till att denna typ av struktur i större utsträckning bör uppmärksammas för besökare.



Sjöutsikt.







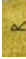









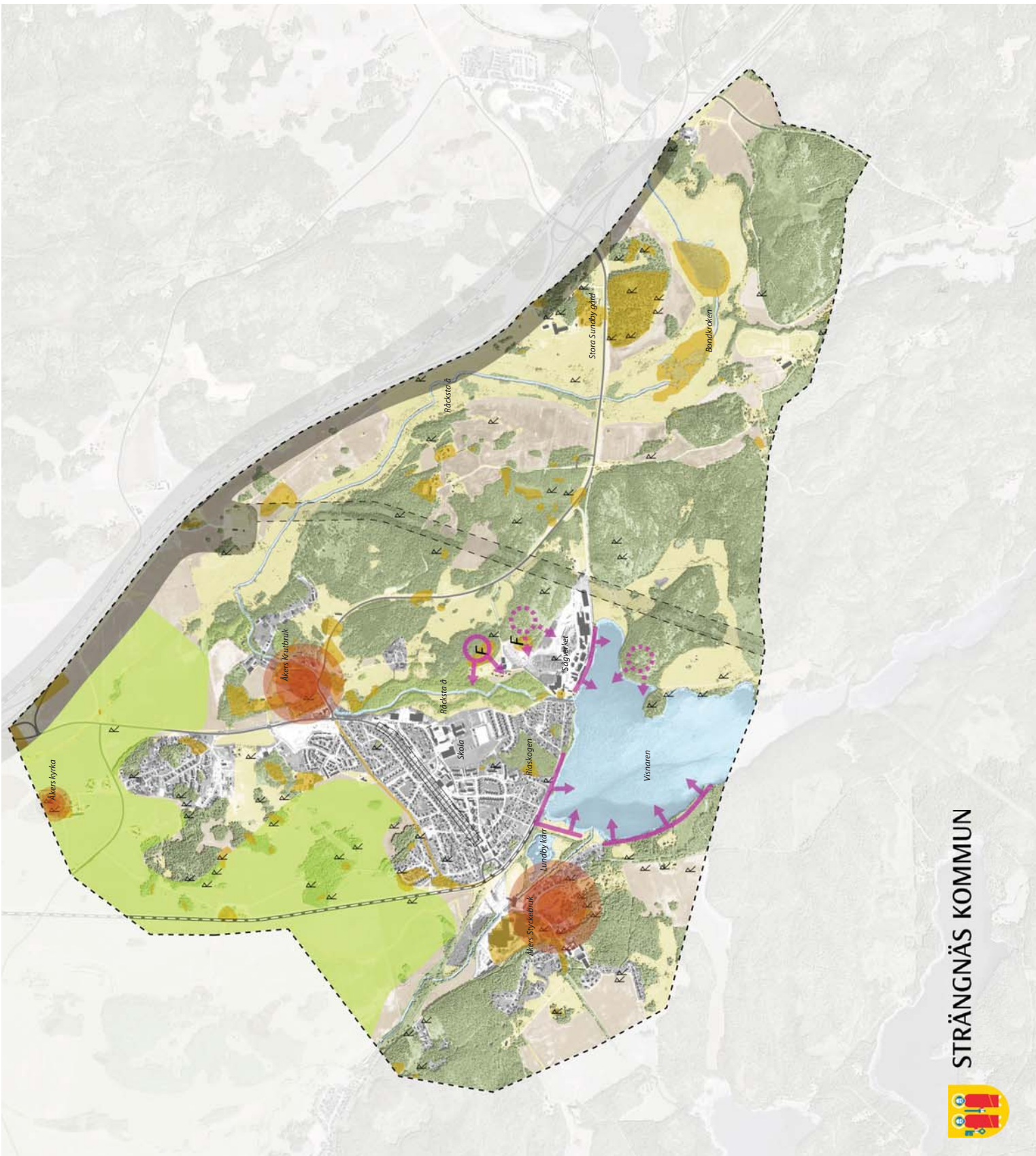
Engelska parken.



Jordbrukslandskap och Åkers kyrka.

# KARTA 4: LANDSKAPSBILD

-  Attraktiv landskapsbild
-  Oattraktiv landskapsbild
-  Oattraktiv landskapsbild, kraftledning
-  Landmärke
-  Attraktiv utsikt
-  Fornlämning
-  Fornborg
-  Skog
-  Jordbruk
-  Öppen mark
-  Vattenområde
-  Huvudgata
-  Järnväg
-  Bebyggd mark





Råcksta å.



Bostadsnära rekreation.

## 7 Riktlinjer för planering

I grönplanens kapitel 7 *Riktlinjer för planering* presenteras allmänna riktlinjer för planering och grönstrukturutveckling under rubrikerna *Befintlig situation och målsättning*, *Kulturhistoriska värden*, *Infrastruktur för friluftslivet och bostadsnära rekreation* samt *Trygghet och tillgänglighet*. Under rubriken *Fördjupningar av utvecklingsområden* redovisas en fördjupning av utpekade utvecklingsområden. Här anges de karaktärsdrag som bör beaktas inför framtida planering samt idéer och tänkbara åtgärder som kan bidra positivt till platsernas utveckling. Hela kapitel 7 läses tillsammans med *Karta 5: Visionskarta rekreation* som finns på sidan 33.

### 7.1 Befintlig situation och målsättning

I Grönplan del A definieras fem övergripande mål för grönstruktur i Strängnäs kommun (se Tabell 1). Inventeringarna i Grönplan del B3 visar att Åker är en kommundel med god tillgång på grönområden och naturmarker. Åker är beläget i ett naturskönt och varierande landskap med närhet till stora natur- och friluftsarealer i Marvikarna och Åkers bergslag, men också inom tätorten erbjuds möjligheter till utomhusvistelse och fritidsaktivitet. De två bruksmiljöerna, Engelska parken, Riaskogen och Visnaren är goda exempel på tillgänglig, attraktiv och bostadsnära grönstruktur i anslutning till befintlig bebyggelse i Åker. I tätorten finns även anlagda platser för vardagliga fritidsaktiviteter och lek. Viktiga exempel på sådana områden är samhällets gröningar och grönområden med lekplatser liksom idrottsanläggningen i centrala Åker och det intilliggande elljusspåret.

Med kännedom om de förutsättningar som listas i grönplanens kapitel 6 kan det därför konstateras att tre av de fem målen som formulerats i Grönplan del A; *Mål 2 om den goda bebyggda miljön*, *Mål 3 om att främja biologisk mångfald* och *Mål 5 om att grönstrukturen ska hålla hög kvantitet och god kvalitet*, till stor del tillgodoses i området idag. Framtida utveckling bör därför riktas mot att förstärka och aktivt bevara dessa kvalitéer i takt med ortens utveckling.

De två resterande målen; *Mål 1 om en tydlig grönstruktur* och *Mål 4 om tillgänglighet och närhet*, är däremot målsättningar som i dagsläget uppfylls endast delvis eller inte alls. Tillgängligheten till flera av områdets

Tabell 1

#### Målformulering Grönplan del A

**Mål 1:** Visionen om det kompletta samhället - den tydliga grönstrukturen.

**Mål 2:** Grönområden ska bidra till kommunens hållbara utveckling.

**Mål 3:** Främja den biologiska mångfalden.

**Mål 4:** En god tillgänglighet och närhet till urbana friytor i Strängnäs kommun.

**Mål 5:** Bra kvalitet och hög kvantitet av urbana friytor i Strängnäs kommun.

För vidare läsning, se  
*Grönplan del A*, s. 33-37.

stora natur- och grönområden är i många fall bristande. Dessutom är områdena svåra att nå och hitta till eftersom de inte alltid är sammankopplade med närliggande strukturer eller saknar angränsning till större gång- och cykelstråk. Bristande tillgänglighet förekommer också i planområdets östra del som till stor del består av odlingsmark. Allemansrätten gäller inte på odlade ytor och därför kan jordbrukslandskapet idag endast delvis nås på vägar och enstaka beträddor. För att förbättra närheten till dessa områden bör utveckling därför riktas till att sammankoppla natur- och rekreationsområden till befintligt gång- och cykelväg nät samt med ny och befintlig bebyggelse.

Det finns en rad exempel på intressanta miljöer i och kring Åker som med fördel kan göras tillgänglig för rekreation och friluftaktiviteter. Hagmarkerna kring Stora Sundby gård och våtmarkerna kring Bondkroken har höga ekologiska och kulturhistoriska värden och är ett exempel på ett område som i högre grad borde utnyttjas för friluftsliv. Med relativt enkla ingrepp kan sådana platser göras tillgängliga, utan att man riskerar att skapa för stora påfrestningar på den befintliga miljön.

Den övergripande målsättningen för gröstrukturutvecklingen i Åker bör vara att förstärka befintliga rekreativa miljöer, att utveckla nya områden för rekreation i takt med ortens utveckling, samt att öka tillgängligheten till och inom olika gröna strukturer. Genom att utveckla nya besöksområden, väl sammankopplade till befintlig bebyggelse och infrastruktur, kan ett attraktivt och tillgängligt nätverk av gröna miljöer skapas som med varierande egenskaper kan fylla befolkningens behov. Riktlinjerna för den fortsatta gröstrukturutvecklingen i Åker kan sammanfattas i tre huvudpunkter:

- **Förstärka befintlig gröstruktur:** Utveckla och aktivt bevara befintliga rekreativa miljöer.
- **Utveckla gröna miljöer med potential:** Skapa nya områden för rekreation och utveckla miljöer som pekats ut med potential.
- **Koppla samman och tillgängliggöra:** Skapa förbindelse mellan platser, miljöer och bebyggelse med målet att skapa ett tydligt nätverk för bostadsnära rekreation, fritidsaktiviteter och friluftsliv.

## 7.2 Kulturhistoriska värden

Som redovisat är både tätorten Åker och dess omgivningar synnerligen rika på både fornlämningar och andra kulturhistoriskt intressanta miljöer. Många av de kulturhistoriskt intressanta miljöerna bär ofta också på höga besöksvärden och flera av områdets fornlämningar är placerade i eller i direkt anslutning till befintliga gröna strukturer. Tillsammans bildar de en kombination som i större utsträckning bör göras synlig i landskapet, exempelvis med tydliga stiganslutningar och skyltning.

Miljöerna kring styckebruket och krutbruket är idag självklara landmärken vars roll även bör beaktas vid framtida exploatering och i mån det är möjligt hållas tillgängliga för besökare. Styckebruket lockar många besökare och idag finns ett antal skyltar på vilka Sörmlands Museum informerar om platsens historia. För att förstärka området kring krutbruket kan liknande aktiviteter kopplade till platsernas historiska funktioner utvecklas även här. Slutligen ska det tilläggas att gällande för alla typer av miljöer med höga kulturhistoriska värden ska ingrepp ske varsamt och med hänsyn till områdets karaktär och känslighet.





















Visnaren.

**Beträddor:** en gräsbesädd och klippt sträng i åkerkant, där möjlighet ges att exempelvis vandra eller rida fritt. Kan användas som ett sätt att utnyttja odlingslandskap för rekreation.

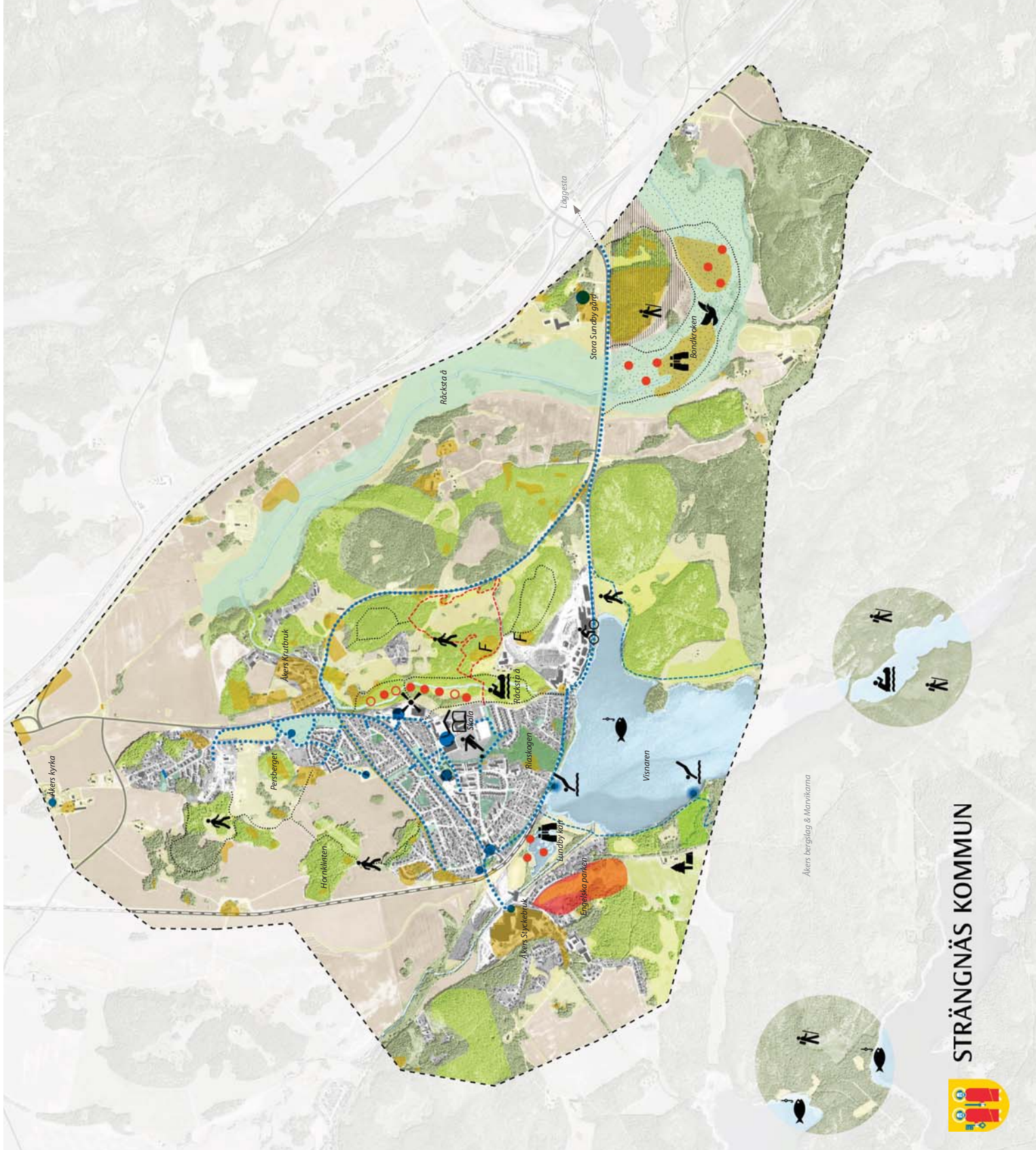


Engelska parken.

# KARTA 5: VISIONSKARTA REKREATION

-  Elljusspår
-  Gång- och cykelväg
-  Tätortsnära rekreativområden
-  Badplats
-  Engelska parken
-  Fornlämning
-  Möjlighet att uppleva djurliv
-  Stora Sundby gård
-  Bondkroken
-  Fornborg
-  Målpunkter
-  Skog
-  Jordbruk
-  Öppen mark
-  Våtmark
-  Vattenområde
-  Järnväg
-  Bebyggd mark

-  Camping
-  Fritufts promenad
-  Idrott
-  Strövmråde
-  Cykling
-  Badplats
-  Kanot
-  Fågelskäddning
-  Fiske
-  Rikt fågelliv
-  Skola, bibliotek
-  Möjlig centrumpunkt



Akers bergslags & Marvikarna

### 7.3 Infrastruktur för friluftslivet och bostadsnära rekreation



Åkerspåret.

Tätorten Åkers stryckbruk har idag en förhållandevis god tillgång till bostadsnära möjligheter till rekreation, fritidsaktiviteter och friluftsliv. Då korta avstånd inom orten i kombination med närheten till närliggande naturområden gör att de flesta större rekreationsområden kan nås inom 15-30 minuter med cykel. Samtidigt saknas tydliga förbindelser till de större grönområden och naturmiljöer som inte ligger i direkt anslutning till bebyggelsen. Tillsammans med det omgivande landskapet är dessa miljöer viktiga tillgångar som med enkla medel kan göras tillgängliga för rekreation. Jordbrukslandskapet väster om tätorten vid Spånga med skogspartierna Persberget och Hornklinten samt Visnarens stränder och Räckstaåns centrala del är exempel på intressanta miljöer, belägna på korta avstånd till befintlig bebyggelse, som med enkla medel kan göras tillgängliga för rekreation. I takt med ortens utveckling är det viktigt att dessa områden i större utsträckning hålls tillgängliga för fotgängare, men också att de ansluts till befintliga och tillkommande gång- och cykelstråk såväl som till angränsande bebyggelse. Inom tätorten är det även önskvärt att fortsätta utbyggnaden av gång- och cykelvägar längs gator. En särskilt viktig framtida förbindelse är en gång- och cykelväg från Solbergavägen till Forssa, som då kan länka tätortens norra delar till Visnaren och cykelvägen mot Läggesta.

### 7.4 Trygghet och tillgänglighet



Tillgänglighetsanpassning i våtmarksområde.

I de kommunövergripande målen som anges i Grönplan del A framhålls det att grönstrukturen i Strängnäs kommun ska vara tydlig, trygg och tillgänglig. De områden i Åker som erbjuder möjlighet till rekreation, fritids- och friluftsliv bör därför vara trygga platser där alla har möjlighet att vistas.

De naturmiljöer som förekommer i området är ofta bevuxna med tät vegetation, sankar eller kuperade och kan därför också vara otillgängliga för besökare som t.ex. använder gånghjälpmedel eller rullstol. Även om tillgängligheten i dessa områden alltid kommer att vara begränsad kan den i många fall utökas och förbättras med olika åtgärder. Ett exempel på tillgänglighetsanpassning kan vara att anlägga spänger som är anpassade för rullstol i våtmarksområden. Sådana åtgärder bör övervägas särskilt i områden som ligger i direkt anslutning till bebyggelsen eller med anslutning till redan tillgänglighetsanpassade vägar. Dessutom bör nyttillkommande anordningar i anslutning till grönområden, t.ex. fågeltorn, toaletter, broar och skyltar, utformas med målet att skapa en miljö som är tillgänglig för så många som möjligt.

Känslan av trygghet är en annan viktig aspekt som påverkar trivsel och användning av en plats. Viktiga omständigheter som påverkar tryggheten i en fysisk miljö är t.ex. belysning, avskildhet, orienterbarhet och vegetationsstruktur. För att platser som är avsedda för rekreation och fritidsaktivitet ska kännas trygga bör de, i mån det är möjligt, förses med god belysning, sittmöjligheter och tydliga entré- och fördelningsplatser som gör det lätt för besökaren att orientera sig i området. För att ytterligare säkerställa trygga och tydliga rekreationsmiljöer kan det i vissa skogsområden vara aktuellt att gallra och öppna upp busk- och lägre trädskikt. I områden som också hyser stora ekologiska värden bör sådana ingrepp ske med hänsyn till naturmiljön och i enighet med gällande restriktioner för området.

## 7.5 Fördjupning av utvecklingsområden

### Visnaren

Sjön Visnaren är en centralt belägen och mycket värdefull tillgång för ortens lokala rekreations- och friluftsliv. Strandpromenaden på den gamla banvallen längs Visnarens norra strand skapar direkt tillgänglighet till sjön och stråket utgör en viktig koppling till den intelligande bebyggelsen. Badet som finns här bör utvecklas för att erbjuda en badmiljö närmare tätorten som komplement till Talluddebadet. Även möjligheten att promenera runt sjön bör värnas och promenadstråket som sträcker sig runt sjön ska hållas öppet. För bättre framkomlighet bör promenadstigarna längs stråket förstärkas och promenadvägen kan förtydligas genom skyltmarkering för bättre orienterbarhet. Vid behov kan vegetationen öppnas upp vid platser med möjlighet till utsikt, dock är detta något som endast bör göras i mindre skala och vid särskilt betydelsefulla lägen. Det kan även vara aktuellt att anlägga sittplatser längs promenaden. Med tanke på områdets friluftskaraktär bör alla typer av anordningar längs strandpromenaden vara av enklare slag, gärna i naturmaterial och anpassas till omgivningen.

Lundby kärr är ett vattenområde i anslutning till Visnaren med intressant karaktär och ett rikt fågelliv. Lundby kärr har stor utvecklingspotential och bör i större utsträckning utvecklas för rekreation. Framkomligheten i området behöver förbättras, särskilt i våtmarksdelarna. Tillgängligheten kan utvecklas exempelvis genom anläggning av spänger och eventuellt ett mindre utkiks- och fågeltorn. Dessutom korsar strandpromenadstråket Lundby kärr, en viktig passage som bör hållas öppen.

Visnaren och Lundby kärr ligger söder om tätorten och gränsar till stora natur- och friluftsområden i Marvikarna och Åkers bergslag. Med en tydligare sydlig koppling från Visnaren kan området på sikt utgöra ett entréområde till de stora och välbesökta naturarealerna, en utveckling som skulle gynna både lokalbefolkningen i Åker och orten som besöksmål.

### Räcksta

Räckstaån är ett naturområde som med sitt centrala läge i bör betraktas som en värdefull resurs och ett viktigt område i ortens framtida grönstrukturutveckling. Ån bör utvecklas till att bli en mer integrerad del i tätorten, något som är särskilt viktigt i samband med eventuell framtida utbyggnad på åns östra sida.

Området kring Räckstaån bjuder besökaren till en rik naturupplevelse och miljön bör särskilt uppmärksammas för sin viktiga ekologiska funktion och dess höga naturvärden. Områdets ekologiska värden och funktioner kan förtydligas för besökare t.ex. genom skyltning och även ges en starkare koppling till ortens skol- och förskoleverksamhet genom anordning av enklare samlingsplatser som fungerar för utomhuspedagogik.

Räckstaån som rekreativområde bör fortsättningsvis ha en stark koppling till närliggande skogsrekreation vid Brobyholm och Forssa. Det blir då också viktigt att befintliga stigar och stråk förstärks samt att nya utvecklas med tydliga angöringar från ny bebyggelse och till det befintliga elljusspåret. De två lämningarna från Forssa fornborg bör i större utsträckning lyftas fram som en historisk struktur i landskapet.

Framkomligheten över och kring ån kan utvecklas med spänger och broar. På grund av det centrala läget är det också viktigt att delar av området kring Räckstaån i större utsträckning görs tillgänglig även för besökare med exempelvis rörelsehinder. Det är viktigt att bebyggelse och andra anordningar som tillförs området utförs på ett sätt som tar hänsyn till platsens ekologiska värden samt den ostörda naturupplevelsen.



Visnaren.



Spång.



Naturupplevelse längs Räckstaån.



Hagmark vid Stora Sundby gård.

### Bondkroken och Stora Sundby gård

I planområdets östra del ligger Stora Sundby gård. Området är historiskt viktigt och har och har höga rekreationsvärden. Markerna söder om gården består av äldre skogs- och hagmarker och här finns t.ex. många träd som klassats som särskilt skyddsvärda samt ett skogsområde som klassats som nyckelbiotop. Dessutom ligger Stora Sundby på ett strategiskt läge vid gång- och cykelbanan som går från Åker till Läggesta station på ett avstånd på ca 2,5 km från centrala Åker. I området löper också Räckstaån mot sitt utlopp i Mälaren. Strax söder om Stora Sundbys hagmarker öppnar ån upp sig i sjön Bondkroken. Vid Bondkroken finns ett rikt fågelliv och stora våtmarksområden som erbjuder besökaren möjlighet till naturupplevelse.

I samband med bebyggelseutveckling vid Stora Sundby gård planeras området också att utvecklas för rekreation. Fortsättningsvis bör strövområdet söder om Stora Sundby gård integreras med våtmarkerna kring Bondkroken, som kan göras tillgängligt med spänger, stättor och skyltar. Gångstigar i området bör angöras till den befintliga cykelvägen mellan Åker och Läggesta. Att särskilt notera vid utveckling i områdets södra del är den nyckelbiotopklassade Laketorpsån. Här bör extra stor försiktighet iaktas exempelvis vid beslut om var och när området ska vara tillgängligt för besökare.



Landskapsbild Spånga.

### Spånga - Landskapet väster om tätorten

I väster gränsar tätorten till det öppna odlingslandskapet i Spånga och i anslutning finns flera mindre skogsområden samt höjderna Persberget och Hornklinten. Landskapet utgör en intressant miljö och bör aktivt bevaras för sin särpräglade karaktär. Det är önskvärt om området också i större grad kan göras tillgänglig för rekreation. Området består till stor del av jordbrukslandskap som inte är allemansrättsligt tillgängligt, men genom utbyggnad av stigar och beträddor kan goda promenadmöjligheter skapas. Skogsområdena runt Hornklinten och Persberget kan med fördel utnyttjas i större grad, områdena ligger i direkt anslutning till befintlig bebyggelse och kan fungera som lämpliga utgångspunkter från tätorten.





## Referenser

### Litteraturhänvisning

COE (Europarådet) (2000) Europeisk landskapskonvention.

Grönplan för Strängnäs kommun - del A (2014) Antagen av KF 2014-09-29

Länsstyrelsen i Södermanlands län (1991). Sörmlands natur. Nyköping.

Länsstyrelsen i Södermanlands län och Skogsstyrelsen (2006). Strategi för formellt skydd av skog i Södermanlands län. Nyköping.

Länsstyrelserna (2006). Översvämningsrisker i fysisk planering, i Faktablad oktober. Stockholm.

Naturvårdsverket (2004). Åtgärdsprogram för särskilt skyddsvärda träd i kulturlandskapet - Rapport 5411. Stockholm.

Skogsvårdsstyrelsen (2001). Nyckelbiotoper och naturvårdsobjekt i Strängnäs kommun. Stockholm

Översiktsplan 2014 Strängnäs kommun. (2014) Antagen av KF 2014-09-29

Westerlind, Ann Mari (1993). Kulturhistorisk analys av Mariefred – Åker – Hedlandet – Läggesta. Strängnäs.

Lindwall, Ulf, Isaksson, Isak (2006) Närnaturboken - idéer för att utveckla biologisk mångfald. Husqvarna.

### *Hänvisning till litteratur hämtad från internet*

Länsstyrelsen i Södermanlands Län. Inventering av särskilt skyddsvärda träd i Södermanlands län 2005-2006. (elektronisk), 2014-02-04)

Länsstyrelsen i Södermanlands Län. Värna Vårda Visa Södermanland - ett regionalt program för bättre förvaltning och nyttjande av naturskyddade områden i Södermanlands län 2012-2016 (elektronisk), (2014-04-03)

Länsstyrelsen Södermanlands län. Skogsstrategi. (elektronisk), (2014-02-04)

Naturvårdsverket. Riksintresse. (elektronisk) (2014-02-05)

Skogsstyrelsen. Nyckelbiotoper är livsmiljöer för hotade arter. (elektronisk), (2014-02-04)

Skogsstyrelsen. Sumpskog. (elektronisk), (2014-02-04)

Skogsstyrelsen. Skogens kulturarv. (elektronisk), (2014-02-04)

Skogsstyrelsen. Ädellövskog. (elektronisk), 2014-02-04)

### Källhänvisning bilder

Framsida: Övre raden fr. v., foto: Anders Jonsson och Lars Böhme, nedre raden fr. v., foto: Johanna Vinterhav och Anders Jonsson

s. 7, Odlingslandskap, foto: Anders Jonsson

s. 11, Arbetarbostäder vid Styckebruket och Herrgården vid Styckebruket, foto: Lars Böhme

s. 13, Jordbruksmark, foto: Johanna Vinterhav och Rocksta å, foto: Anders Jonsson

s. 15, Skogs promenad längs elljusspåret, foto: Anders Jonsson

s. 16, Åkerspåret och Öppen mark, foto: Anders Jonsson

s. 19, Räcksta å, foto Anders Jonsson

s. 20, Gammal ek och Räcksta å, foto Anders Jonsson, Sumpskog vid Räcksta å, foto: Johanna Vinterhav

s. 23, Ny bebyggelse, foto: Anders Jonsson

s. 24, Strövområde med öppna ytor, foto: Anders Jonsson, Jordbruksmark, foto: Johanna Vinterhav

s. 27, Åkers kyrka, foto: Anders Jonsson

s. 28, Sjöutsikt och Jordbrukslandskap och Åkers kyrka, foto: Anders Jonsson, Engelska parken, foto: Lars Böhme

s. 31, Räcksta å och Bostadsnära rekreation, foto: Anders Jonsson

s. 32, Visnaren, foto: Anders Jonsson, Engelska parken, foto: Lars Böhme

s. 35, Åkerspåret, foto: Anders Jonsson, Tillgänglighetsanpassning i våtmarksområde, foto: Lisa Nilsson

s. 36, Visnaren och Naturupplevelse längs Räckstaån, foto: Anders Jonsson, Spång, foto: Lisa Nilsson

s. 37, Hagmark vid Stora Sundby gård, foto: Johanna Vinterhav, Landskapsbild Spånga, foto: Anders Jonsson

### Fototävling Åkerskolan

Bilderna på s. 16 och s. 20 är tagna av elever på Åkerskolan. Bilderna har röstats fram som vinnare i en fototävling som anordnades av Åkerskolans elevråd under vintern 2014/2015. Temat på tävlingen var *Min favoritplats i Åkers styckebruk* och riktade sig till elever på grundskolan. Från de inlämnade bidragen röstades 10 vinnare fram, de fem främst placerade finns på framsidan i den fördjupade översiktsplanen för Åker och de övriga finns i handlingen och i grönplanen.



# STRÄNGNÄS KOMMUN

Samhällsbyggnadskontoret

Nygatan 10  
645 80 Strängnäs  
[www.strangnas.se](http://www.strangnas.se)