



STRÄNGNÄS KOMMUN



# Kulturmiljöanalys

"Gripsholms Hagar"

Tillägg till Fördjupad Översiktsplan för Mariefred - Läggesta

Antagandehandling 2013-03-13

## Innehållsförteckning

Inledning	s 2
Käll- och litteraturförteckning	s 2
Historisk tid	
- Bakgrund	s 3
- Historisk utveckling	s 4
- Kulturhistoriska utgångspunkter	s 6
- Riksintresset	s 6
- Detta är riksintresse	s 7
- Planområdet idag	s 8
- Historiska spår	s 8
- Visuella aspekter att beakta	s 11
- Hänsyn till riksintresset	s 12
- Konsekvenser	s 13
Förhistorisk tid	
- Tidigare ställningstaganden	s 14
- Karaktärsdrag	s 14
- Finnsta/Svansta	s 14
- Årby/Jätteberget	s 16
- Skogsområdet i norr	s 16

## Inledning

Denna rapport utgör del av ”Gripsholms Hagar – Tillägg till Fördjupad Översiktsplan för Mariefred-Läggesta”. Syftet är att tydliggöra områdets kulturhistoriska värden och belysa vilka konsekvenser planerad utbyggnad har med avseende på kulturmiljön. Fokus ligger riksintresset Gripsholm-Mariefred. Arbetet har utförts av Bebyggelseantikvarie Anna Krus, NAI Svefa. Inför utställning har kulturmiljöanalysen kompletterats med en fördjupad analys och beskrivning av planområdets förhistoriska miljöer och hur de påverkas av planerad utbyggnad, utförd av Arekologikonsult. En sammanfattning av deras arbete har infogats i detta dokument. Rapporten i sin helhet bifogas som bilaga, se Förhistoriska miljöer vid Gripsholms Hagar, Rapport från Arkeologikonsult 2012.2517.

## Käll- och litteraturmaterial

Callander, C (1860) *Om staden Mariefred*, Akademisk avhandling, Stockholm.

Clemedson, C-J (1989), *Kartusianklostret Mariefred vid Gripsholm*, Sörmländska handlingar nr 48.

*Kulturfastighetsutredningen*, del 2 Berättelser (2009), Statens fastighetsverk.

*Mariefred 400 år - en jubileumsbok*, Bokförlaget Axplock 2005.

Westerlind A-M (1993), *Kulturhistorisk analys av Mariefred - Åker - Hedlandet - Läggesta*, Strängnäs kommun.

Historiska kartor från Lantmäteriet

GIS-kartor från Södermanland län

# Historisk tid

## Riksintressebeskrivning

Motiv: Slotts- och stadsmiljö, som tydligt avspeglar ett kungligt slotts dominans över sitt tjänstesamhälle, präglad framför allt av 1500-talet och det tidiga 1600-talet men också av den uppblomstring som skedde under Gustav III:s tid samt till följd av 1800-talets slut.

Uttryck: Gripsholms slott med delar från 1300-talet, men huvudsakligen tillkommet under Gustav Vasas och hans söners tid från 1530-talet. Den obebyggda marken väster om staden, det s.k. Munkhagsgården, som visar den agrara stadens gräns mot slottets kungsladugård, Matiefreds oregelbundna rutnätsplan samt kyrka från början av 1600-talet. Välbevarad trästadsbebyggelse från 1700- och 1800-talen med bl.a. byggnader och anläggningar från Gustav III:s tid och 1800-talets slut.

## Regionalt intressant kulturmiljö

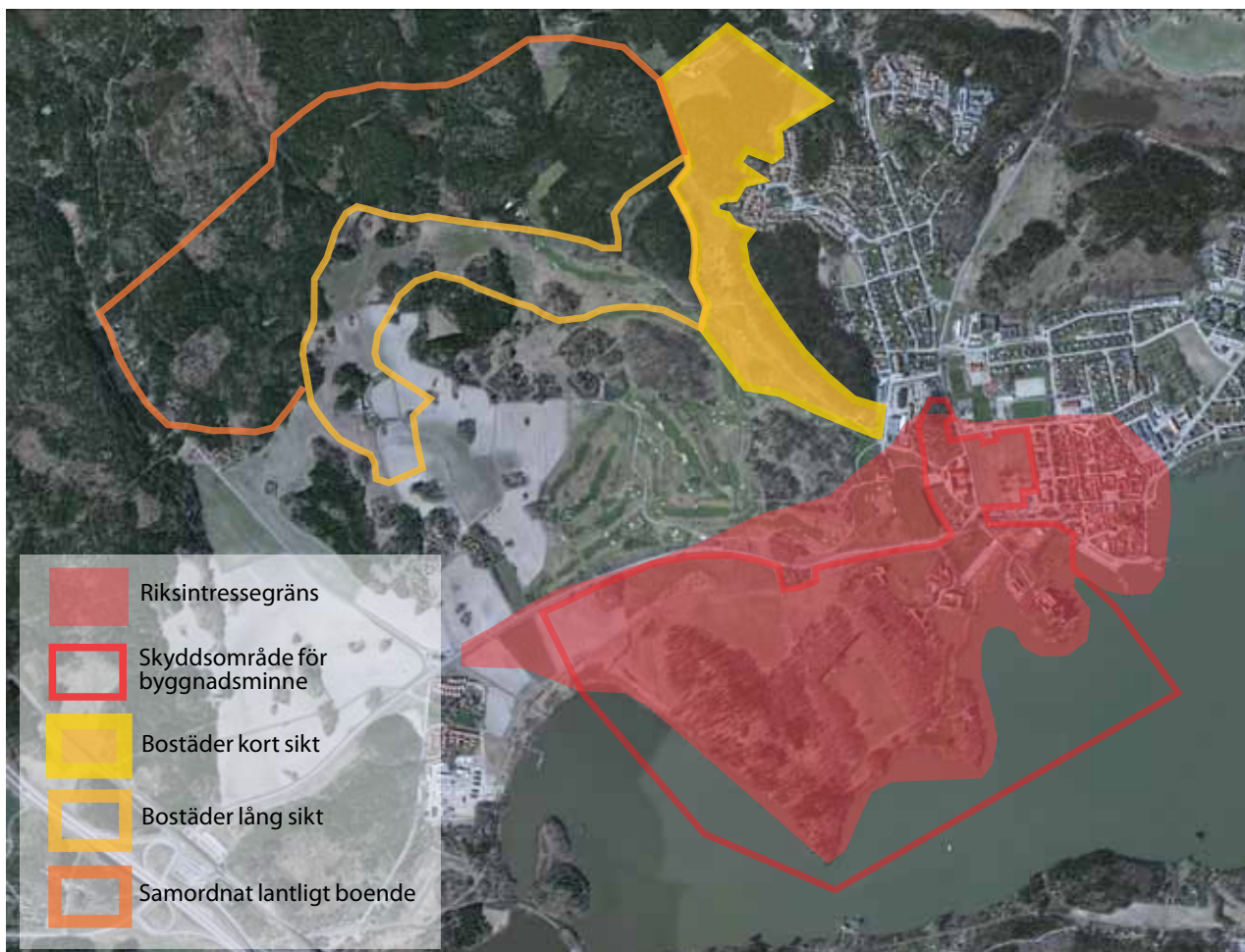
Kungsladugården - Årby - Marielund - Läggesta

- Jordbruksbygd
- Kyrkoruin
- Fornlämningar
- Kommunikationspunkt

## Bakgrund

Föreslagen utbyggnad ligger i utkanten av Gripsholm-Mariefred som utgör riksintresse för kulturmiljövården och gränsar till det statliga byggnadsminnet Gripsholm. I förslaget ingår också en ny vägförbindelse i enlighet med FÖP Mariefred-Läggesta. För riksintresset gäller, i enlighet med miljöbalkens bestämmelser, att det ska skyddas mot s.k. påtaglig skada. Det innebär att områdets kulturhistoriska värden ska skyddas från åtgärder som medför påtaglig negativ kulturmiljöpåverkan. För byggnadsminnet, som ägs av staten och förvaltas av statens fastighetsverk, gäller att det skyddsområde som upprättats kring slottsmiljön inte ytterligare får bebyggas eller på annat sätt förändras samt att det ska vårdas och underhållas på ett sådant sätt att dess karaktär bevaras. För åtgärder som strider mot dessa skyddsbestämmelser krävs tillstånd från riksantikvarieämbetet. Byggnadsminnet Gripsholm ägs av staten och förvaltas av Statens Fastighetsverk (SFV).

Området Kungsladugård – Årby – Marielund – Läggesta är även utpekat som kulturmiljö av regionalt intresse. För sådana områden, och andra miljöer som på grund av deras kulturvärden har allmän betydelse, finns en generell hänsynsregel i miljöbalken som innebär att de så långt möjligt ska skyddas från åtgärder som påtagligt kan skada kulturmiljön.





## Historisk utveckling: Gripsholm-Mariefred-Årby



### Förhistorisk tid

Under forntid ligger området under vattnet med höga kullar som uppstickande öar. Strandlinjen går i skogsbrynet norr om Årby/Svansta och kullarna vid Gertre, Finsta och Hjorthagen är uppstickande öar. Först under järnåldern torrläggs landområdet och landskapet befolkas.

### Medeltid

Under tidig medeltid finns bybebyggelse i Årby, Svansta, Gertre och Finsta och på 1100-talet uppförs Kärnbo sockenkyrka. På 1200-talet bildas Kungsladugården, en till kungen hörande lantegendom. Finsta är en av de byar som hamnar under den kungliga ladugården. Något århundrade senare byggs borgen Gripsholm (1370-tal) och det som senare ska bli Mariefred stad börjar växa fram i form av en mindre handels- och hantverkarkoloni. Borgen övertas så småningom av Sten Sture d.ä. som donerar mark för uppförande av klostret Pacis Marieae (1470-1520-tal). Detta gynnar befolknings- och bebyggelsestillväxten och Kärnbo Kyrka byggs ut.

### Vasatid

I samband med reformationen övergår klosteranläggningen i kronans ägo och klostret rivs. Rivningsmaterialet nyttjas till en omfattande ombyggnad och förstärkning av Gripsholm som utvecklas till försvarsfäste. Även klostrets markområden övertas av Kronan som nu äger större delen av marken kring Gripsholmsbukten. Vasaborgen blir en del av ett centralt befästningssystem som utvecklas av kronan i samband med kungamaktens konsolidering under 1500-talet. Utbyggnaden av borgen gynnar utvecklingen av Mariefred och i slutet av århundradet donerar kronan ett stort markområde, det s.k. norra skogen, till staden för att underlätta försörjningen. Både under medeltiden och längre fram i tiden utgör åkerbruk och boskapsskötsel en viktig näringsgren för Mariefredsborna. Stadsprivilegier, dvs rätt att bedriva (inrikes)handel, ges 1605.



### Stormaktstid

Under 1600-talet satsar kronan stora resurser på Gripsholmsegendomen som blir centrum för förvaltningen i länet. Borgen byggs om och ett tegelbruk anläggs. Kungsladugårdens arealbehov växer och hjorthagen blir betesmark. På stora Sundby bildas ett säteri och Läggesta, Fågelsta och Gertre blir frälsejord. Mariefreds donationsmarker utökas successivt och för att ytterligare gynna stadstillväxten införs vissa tull- och skattelättnader. Staden genomgår flera bränder och återuppbyggs successivt kring en oregelbunden rutnätsplan. Befolkningen ökar och en ny kyrka uppförs (1624). Kärnbo sockenkyrka överges.

### 1700-1800-tal

Under 1700-talet genomgår bebyggelse och landskap stora förändringar. Gustav III:s hov vistas ofta på Gripsholm som omvandlas från vallgravs-omgiven fästning till elegant kungabostad. Kungamakten sökte genom att bevilja skattefrihet uppmuntra till anläggandet av fabriker och själv låter kungen riva tegelbruket och anlägger ett stort kronobränneri. Nya ekonomibyggnader för kungsladugården uppförs på slottsholmen, allér



anläggs och sjösidan förser med ångbåtsbrygga. Mariefred blomstrar upp och under perioden 1760 till 1810 ökar befolkningen från ca 260 till 610 pers. Successivt utvecklas platsen från en agrart präglad miljö till en trähusstad med rådhus, torg, stensatta gator, kajer och ångbåtsbrygga. På Kungsladugården uppförs en ny huvudbyggnad med allékantad uppfart. Ladugårdens markinnehav nyttjas huvudsakligen för boskapsskötsel.

Under 1800-talet fortsätter utvecklingen mot ett modernt samhälle. Mariefred får reguljära ångbåts- och järnvägsförbindelser, hamnverksamheten utökas och sankmarken i stadens södra del utvecklas till hamnområde med järnväg och lastkaj. Kringliggande byar och utmark skiftas och ett mer effektivt jordbrukssystem med sammanhängande enheter växer fram. Kronohemmanet Svansta anslås som lön för stadens borgmästare. I Norra skogen röjs mark för odling och ängsbruk. Efterhand uppförs småbruk och torp på smålotter. Successivt överges slottets funktion som bostad, byggnaderna stilrestaureras och museiverksamheten utvecklas. Under slutet av seklet hämtas hjortar från kungens jaktmarker i huvudstaden till hjorthagen och området hägnas in. Sankmarken mellan staden och slottet omvandlas till park. Slottets ekonomibyggnader får nya funktioner. På Kungsladugården uppförs nya ståliga ladugårdsbyggnader.

#### 1900-tal

Stadens mark utökas, nya bostadsområden uppförs, turistnäringen utvecklas och sommarvillor med parkliknande trädgårdar och alléer uppförs i natursköna lägen längs Mälaren. Under efterkrigstiden minskar jordbrukets betydelse, tidigare åkermark omvandlas till bostads- och fritidshusområden samt industrimark. Staden kompletteras med nya årsringar och kringliggande ytterområden med småhus växer fram. Kungsgårdens odlingsmark blir golfbana, ekonomibyggnader förlorar sin funktion och nya verksamheter flyttar in i lokalerna. Järnvägen läggs ned, biltrafiken ökar och Mariefred blir pendlar ort och sommarstad.



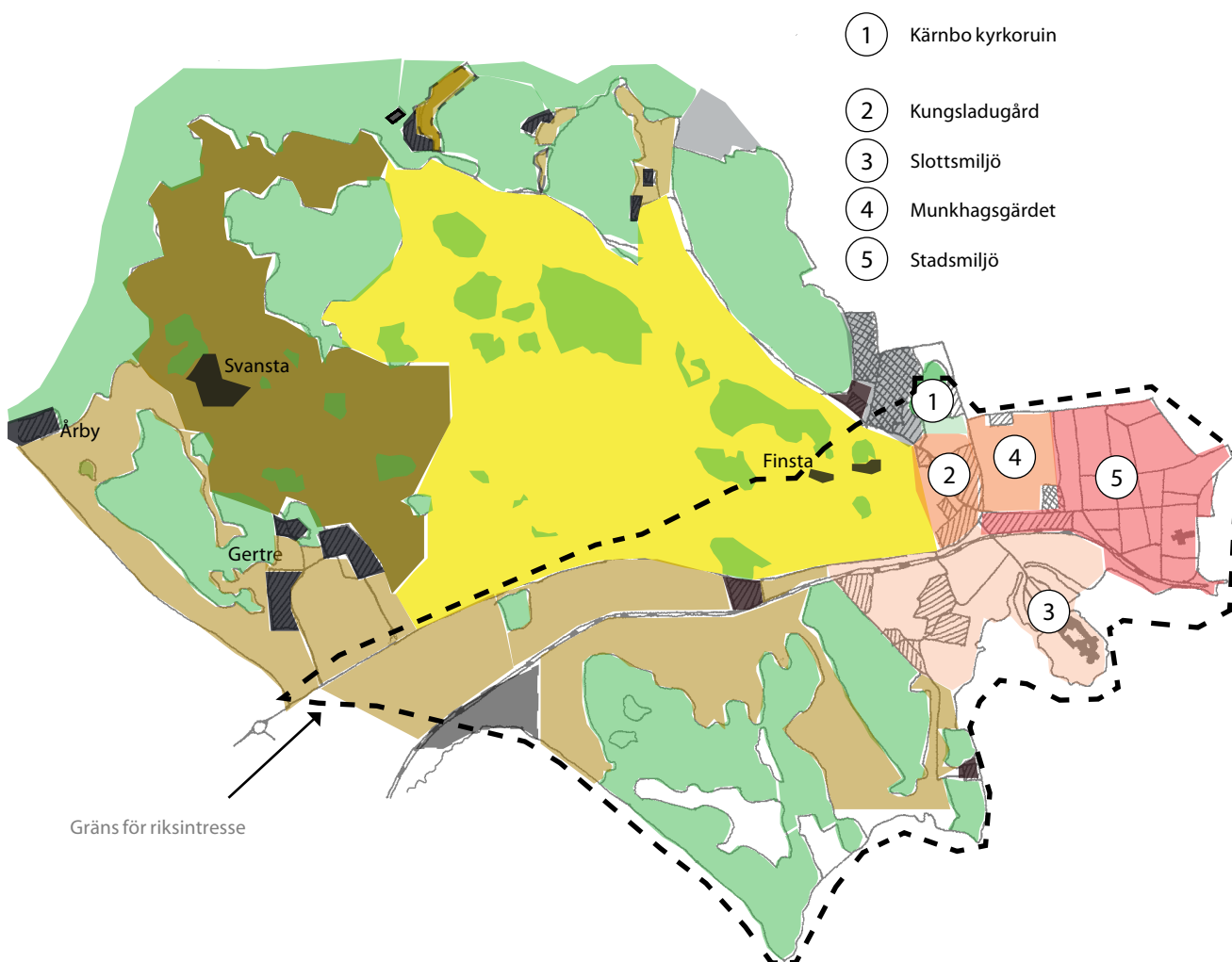
### Kulturhistoriska utgångspunkter

Ur ett kulturhistoriskt perspektiv betraktas bebyggelse och kulturlandskap som källor till kunskap om den historiska kontext under vilka de uppförs. De ses som materialiseringar av rådande ekonomiska, institutionella, sociala och kulturella villkor och anses därmed kunna förmedla information om det förflutna. Även den successiva utveckling som landskap och bebyggelse genomgår över tid anses ha en informationsbärande funktion, eftersom förändringar genomförs för att möta en förändrad omvärld. Vilka fysiska lämningar som anses särskilt kulturhistoriskt värdefulla beror därför på vilken kunskap miljön anses kunna förmedla. Detta beror i sin tur på när miljön uppförts/formats, hur den har förändrats över tid och i vilken utsträckning den befintliga strukturen kan förmedla information om det förflutna.

### Riksintresset Mariefred-Gripsholm

I kulturmiljön Gripsholm-Mariefred är det de tre enheterna Slottet - Kungsladugården - Staden och hur de successivt utvecklats, i växelverkan med varandra, som är intressant. I Riksantikvarieämbetets motivering lyfts följande miljöer fram:

- Kärnbo kyrkoruin
- Kungsladugården
- Slottsmiljön
- Munkhagsgården
- Stadsmiljön





### Detta är riksintresse:

Riktlinjer som berör planerad utbyggnad har blåmarkerats.

#### **Borg, kyrko- och klosterruiner från medeltiden**

Kärnbo kyrka uppfördes med långhus, kor och absid på 1100-talet. Kungsladugården bildades av byarna Betsby, Manby och Finnsta på 1200-talet. Bo Jonsson Grip lät uppföra Gripsholms borg på 1390-talet. Ett kloster låg på udden sydväst om nuvarande Mariefreds kyrka under decennierna kring 1500.

*Riktlinjer: Det är av stort värde att kyrkoruinen ännu visar var socknens religiösa centrum låg under tidig medeltid, att läget för Kungsladugården visar platsens betydelse för kungamakten, att holmen kring slottet tydligt beskriver behovet av ett lättförsvarat läge under medeltiden, att den kuperade kyrkogården och Kyrkotorget i Mariefred likaså anger hur ett kloster placerades under medeltiden.*

#### **Slottsanläggning med fd bränneri och Kungsladugård**

Från Gustav Vasas tid har Gripsholms slott tillhört kronan. Anläggningen har under tidernas lopp anpassats för olika ändamål och smakriktningar. Under Vasatiden förstärktes borgen som försvarsanläggning, samtidigt som bostadsdelarna moderniserades. Kungsladugården blev en mönsteranläggning för jordbruk och boskapsskötsel med stora åkrar, betes- och ängsmarker kring Gripsholmsviken.

Under Gustav III omvandlades slottet till kultur- och rekreativmiljö. Kök och gästrum samt teater inreddes. Infartsalléer och rännarbana anlades. Utflyktsmål i naturen och ståndsmässiga bostäder för hovfunktionärer tillkom. Tidens intresse för industriell utveckling kom till uttryck i byggandet av ett kronobränneri med arbetarbostäder och magasin.

Under 1800-talet företogs genomgripande restaureringar, då tidsandans historieintresse manade fram ett återskapande av Vasaborgen. En omfattande debatt stoppade arbetet och födde nutidens syn på bevarande. Statens porträttsamlingar hänger sedan Carl Johans tid på slottet. Till Kungsladugården uppfördes i tidens anda moderna ekonomibyggnader i slutet av seklet.

*Riktlinjer: Det är av stort värde att marken mellan Slottet, Kungsladugården och Mariefred i huvudsak ännu är obebyggd så att borgens ursprungliga läge på en holme kan upplevas, att ekonomibyggnaderna på Slottsholmen minner om tider av osäkerhet och läge på en ö, att slottsanläggningen innehåller tidstypiska delar från olika skeden i dess historia, att byggnaderna som tillhörde kronobränneriet bevarat sin tidstypiska karaktär trots ny användning, att Kungsladugårdens mangårds-, ekonomi- och förrådsbyggnader speglar olika tiders byggnadsskick och dessutom kopplingen mellan slott och hushållning med jordbruksresurser samt att alléer och parker visar äldre tiders strävan efter prydighet och skönhet.*

#### **Stad med oregelbunden rutnätsplan**

Bebyggelse fanns troligen redan under medeltiden i Mariefred, men efter utdelade stadsrättigheter och tre bränder ordnades bebyggelsen efter en rutnätsplan modifierad efter terrängen. Storgatan anslöts till landsvägen från Läggesta och Kungsladugården. Tvärgränderna ledde ner till stränderna. Torget lades mitt i staden och på de två höjderna. Kyrkan, som fick ett högt torn, dominerade över profanbebyggelsen. *Riktlinjer: Det är av stort värde att gatunät och torgbildningar bevarats i den centrala delen av Mariefred utan kvarterssammanläggningar, avstängningar eller utvdigning av gator.*

#### **Bebyggelsen i den agrara trästaden**

Efter bränderna växte Mariefred upp som en envänings trästad med bostadshus, fähus och bodar på varje gård. Under Gustav III blomstrade staden. Tvåvåningsbyggnader började uppföras invid de viktigaste gatorna. Rådhuset, två sk Kungshus för hovfunktionärer och handelsgårdar bl a utmed Storgatan försågs liksom flera av enväningshusen, oftast med brutna tak i tidens anda. Ekonomibyggnader och magasin låg inne på gården dit man kom via en port. *Riktlinjer: Det är av stort värde att små tomter och träbyggnader ännu ger staden en småskalighet och detaljrikedom, att de låga, enkelt utformade husen ännu bildar en effektiv och historisk kontrast till det påkostade slottet och den dominerande kyrkan, samt bostäder och andra privata byggnader ännu vänder sig in mot inhägnade gårdar.*

#### **Anläggningar för rekreation och turism**

Gripsholms slott och dess omgivning var redan under Gustav III:s tid ett utflyktsmål för kretsarna kring hovet. Från 1820-talet har turer med ångbåt anordnats mellan Stockholm och Gripsholm-Mariefred. Invid Gripsholm byggdes sommarresidenset Villa Martin vid 1800-talets slut och i de nära omgivningarna tillkom vid samma tid andra sommarvilleliknande byggnader omgivna av parkliknande trädgårdar och alléer. I staden anlades under 1800-talet trädkantade kajer, badhus, ångbåtsbrygga med väntsal, gästgiveri och hotell samt en järnvägsstation med park. *Riktlinjer: Det är av stort värde att byggnader och anläggningar från senare delen av 1800-talet i utkanten av den ursprungliga trästaden både visar utvecklingen mot turiststad samt dåtidens tidstypiska lekfulla byggnadssätt, trädplanterinsambitioner och strävan efter prydighet.*

(Hämtat från ”Kulturhistorisk analys av Mariefred - Åker - Hedlandet - Läggesta”, upprättad 1993 av Westerlinds Arkitektkontor AB på uppdrag av länsstyrelsen i Södermanlän län och Strängnäs kommun.)

## Planområdet idag

Marken som planeras för utbyggnad nyttjas idag huvudsakligen som golfbana samt, i områdets nordvästra del, som jordbruksmark. Landskapet är öppet med lövskogsklädda åkerholmar och omgivande blandskog. Intill skogsområdet norr om golfbanan ligger enstaka gårdar och bostadshus.



Jordbruksmark vid Årby gård



Golfbanans klubbhus (till höger) samt nybyggt bostadshus (till vänster).



Golfbanan avgränsas av ett större skogsområde



En stor del av marken inom planområdet nyttjas idag som golfbana

### Historiska spår inom planområdet

- Fornlämningar
- Jordbruksbygd

### Kulturmiljöer i anslutning till planområdet

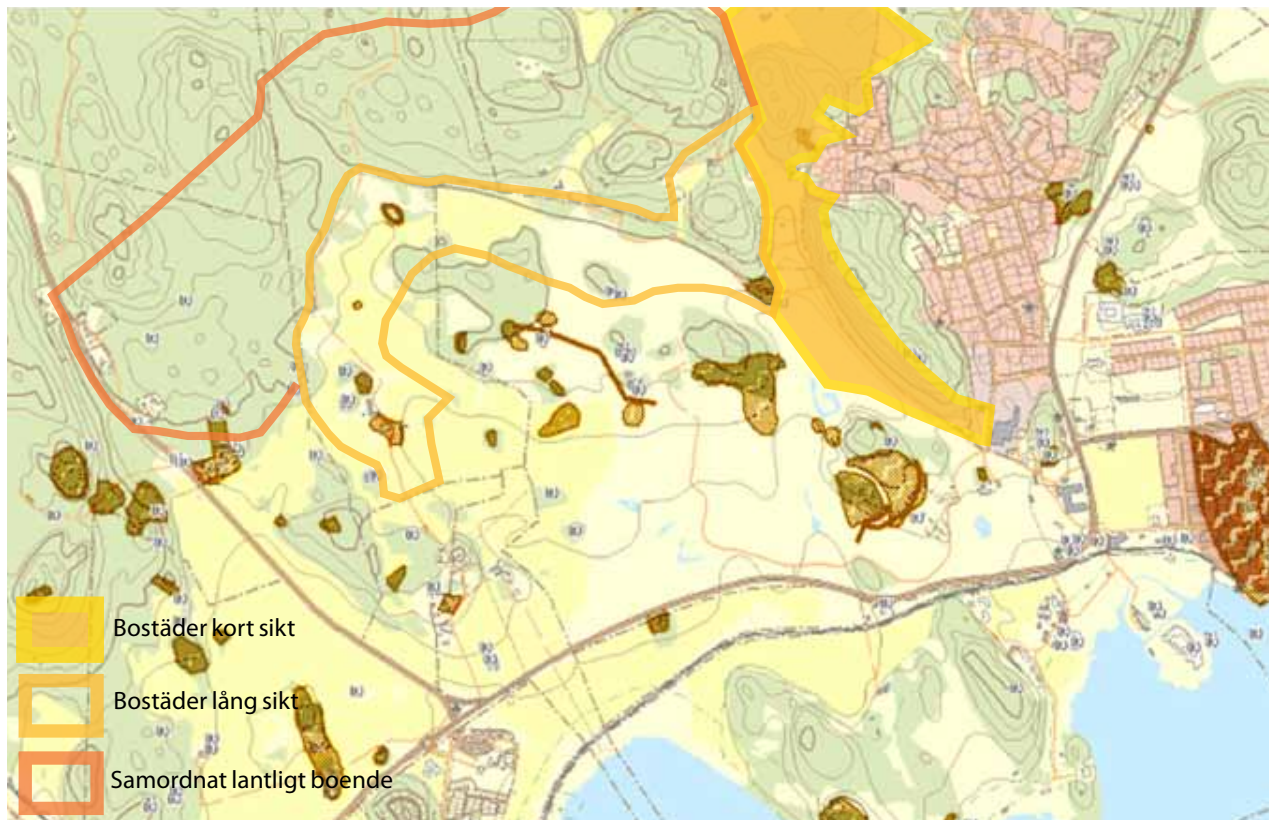
- Kärnby kyrkoruin
- Kungsladugården med Munkhagsgården

## Historiska spår inom planområdet

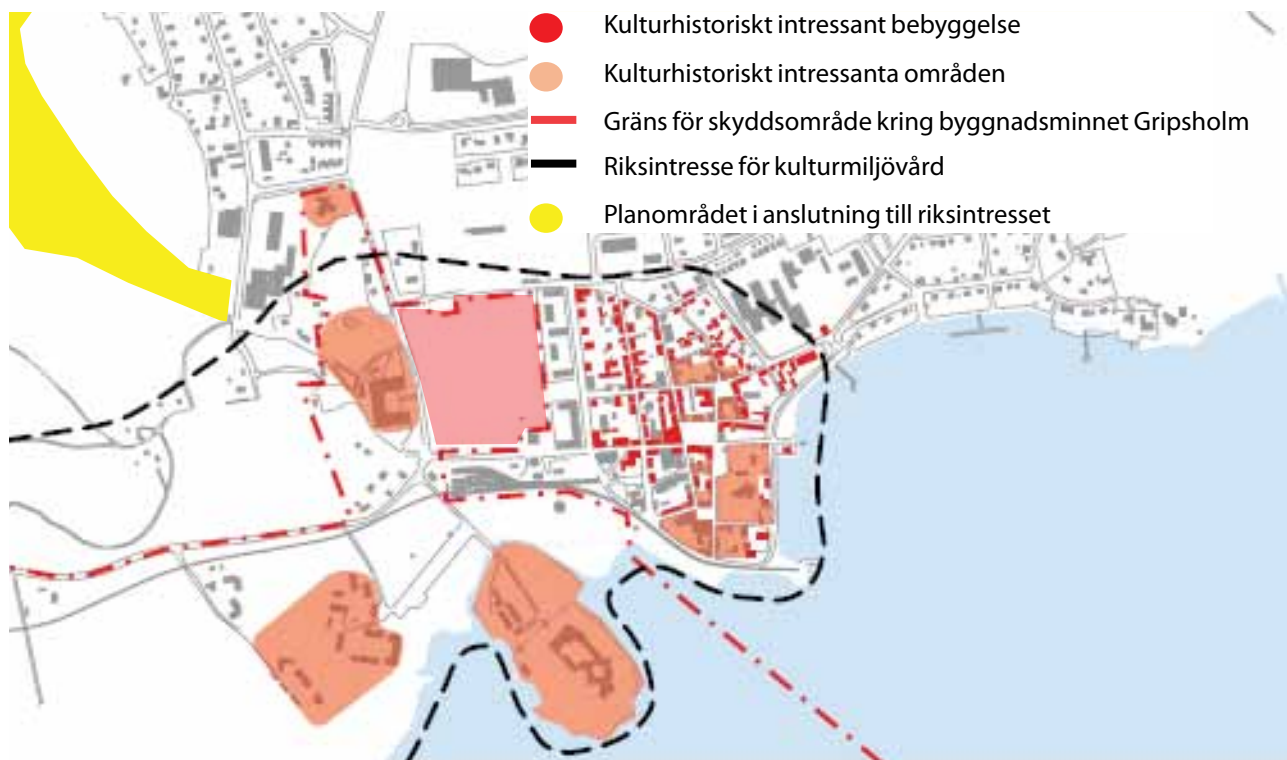
Planerad utbyggnad ligger i anslutning till Kungsladugården i utkanten av riksintresset Gripsholm-Mariefred. Konkreta fysiska lämningar inom planområdet består huvudsakligen av fornlämningar, vilka skyddas av Kulturminneslagens 2 kap. Därutöver finns inga utpekade fysiska strukturer som direkt påverkas av planerad utbyggnad. De konsekvenser som planerad utbyggnad kan medföra med avseende på riksintresset handlar därför om indirekt/visuell påverkan av möjligheten att avläsa och uppleva närliggande kulturmiljöer.

I den regionalt utpekade miljön framhävs ”jordbruksbygd” som ett av motiven/uttrycken till att området anses kulturhistoriskt intressant. Här innebär planerad utbyggnad att delar av ett öppet landskap med jordbruksmark och golfbana bebyggs.





Karta som visar dagens markanvändning:  
 Golfbana (ljus gul), Jordsbruksmark (gul) samt registrerade fornlämningsområden (ljusbrun markering)



### Kärnbo kyrkoruin



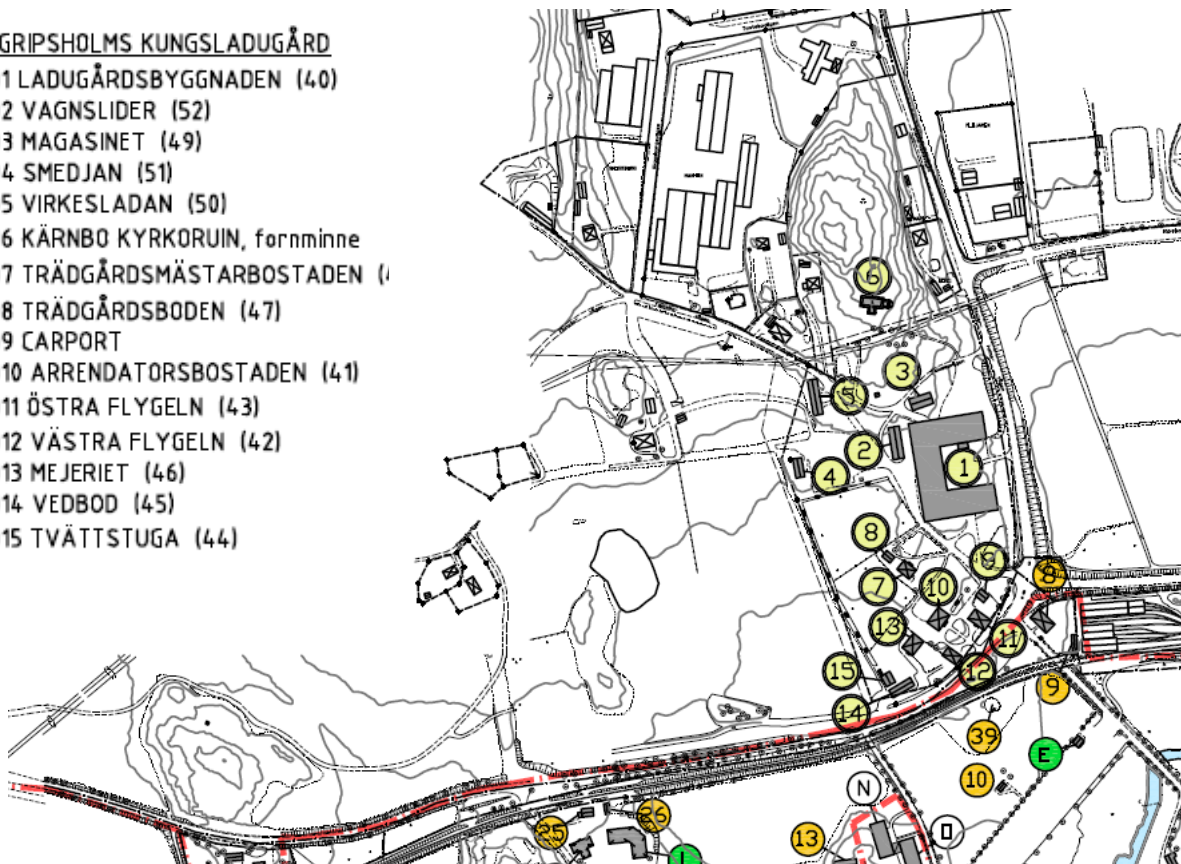
Kyrkan uppfördes under 1100-talet, byggdes till på 1500-talet och övergavs i början på 1620-talet i samband med att den nya kyrkan i Mariefred invigdes. Väsentligt för upplevelsen är omgivningens naturprägel och sammanhanget med Kungsladugårdens agrara bebyggelse. Ruinen ligger inom skyddsområdet för byggnadsminnet.

### Kungsladugården med Munkhagsgärdet

Agrart präglad miljö med ett femtontal byggnader från olika perioder. Domineras av de väldiga ekonomibyggnaderna som ligger på höjden invid kyrkoruinen. Väsentligt för upplevelsen är det öppna landskapet väster om området, ekonomibyggnadernas visuella dominans i landskapet och miljöns agrara karaktär.



- D350 – GRIPSHOLMS KUNGSLADUGÅRD**
- D350:001 LADUGÅRDSBYGGNADEN (40)
  - D350:002 VAGNSLIDER (52)
  - D350:003 MAGASINET (49)
  - D350:004 SMEDJAN (51)
  - D350:005 VIRKESLADAN (50)
  - D350:006 KÄRNBO KYRKORUIN, fornminne
  - D350:007 TRÄDGÅRDSMÄSTARBOSTADEN (48)
  - D350:008 TRÄDGÅRDSBODEN (47)
  - D350:009 CARPORT
  - D350:010 ARRENDATORSBOSTADEN (41)
  - D350:011 ÖSTRA FLYGELN (43)
  - D350:012 VÄSTRA FLYGELN (42)
  - D350:013 MEJERIET (46)
  - D350:014 VEDBOD (45)
  - D350:015 TVÄTTSTUGA (44)



Situationsplan över Kungsladugården, upprättad av Statens fastighetsverk 2007



## Visuella aspekter att beakta

- Miljön kring kyrkoruinen (vy 1-3)
- Kungsladugårdens agrara miljökaraktär (vy 4-5)
- Det öppna landskapet väster om Kungsladugården (vy 6-8)
- Ekonomibyggnadernas visuella dominans i landskapet (vy 9-10)







Kungsladugårdens visuella dominans i landskapet bevaras. Vyn från munkhagsgården påverkas ej.



Det öppna landskapet väster om Kungsladugården bevaras. Vyn från kyrkoruinen påverkas ej.



Linje illustrerar början på planerat utbyggnadsområde



Gränsen mellan Kungsladugården och Golfbanan markeras av bollnät och häck.

## Hänsyn till riksintresset Gripsholm-Mariefred

För att motverka negativ påverkan på möjligheten att avläsa och uppleva kulturmiljön kring Kungsladugården utgår föreslagen utbyggnad från vissa grundläggande principer:

- Det öppna landskapet söder om planområdet bevaras.
- Skogsklädda kullar nyttjas som visuellt skydd av landskapsbilden från vägen mellan Läggesta - Mariefred.
- Viktiga visuella vyer/siktlinjer respekteras.
- Ny bebyggelse placeras med respektavstånd gentemot Kungsladugårdens byggnader.
- Fornlämningsmiljöer inom och intill planområdet bevaras och skyddas.

## Konsekvenser

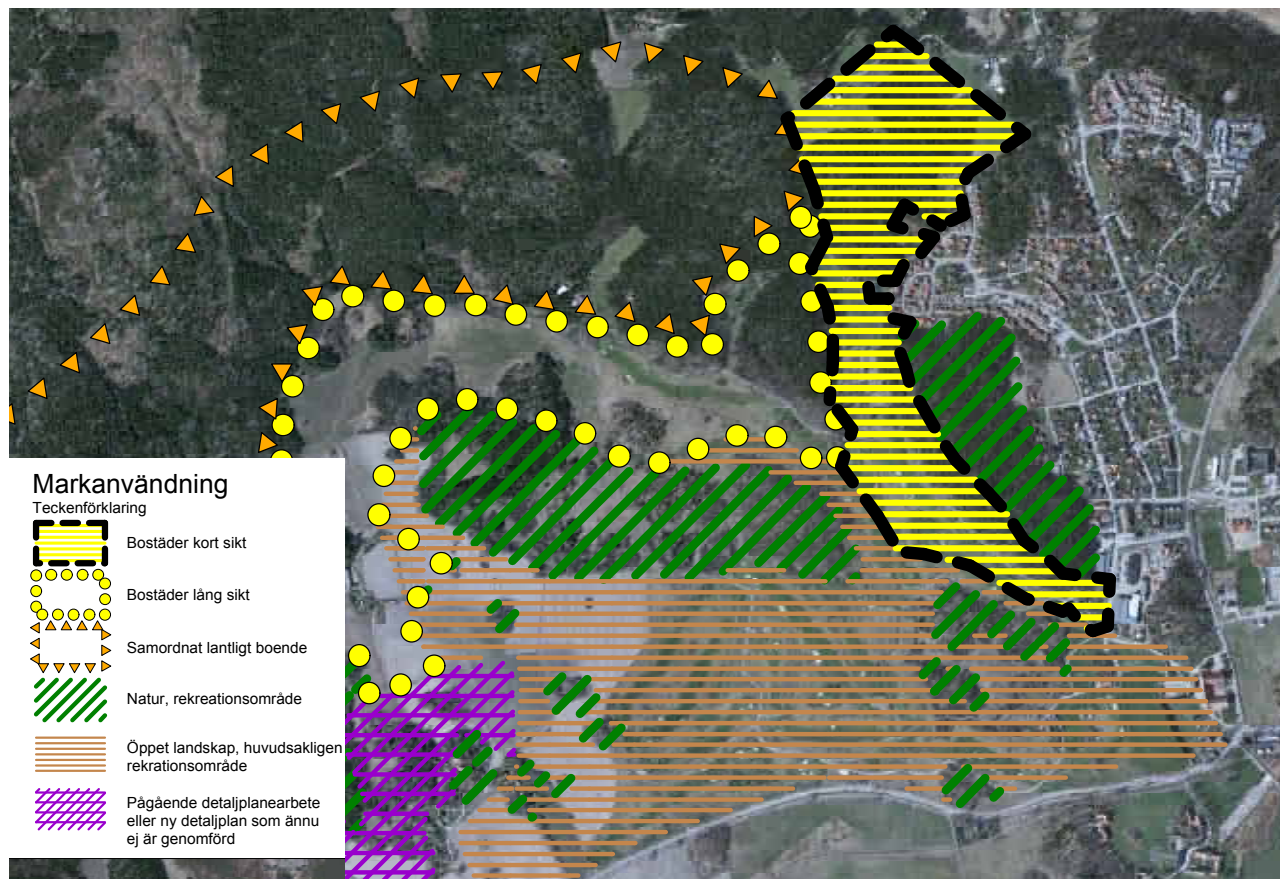
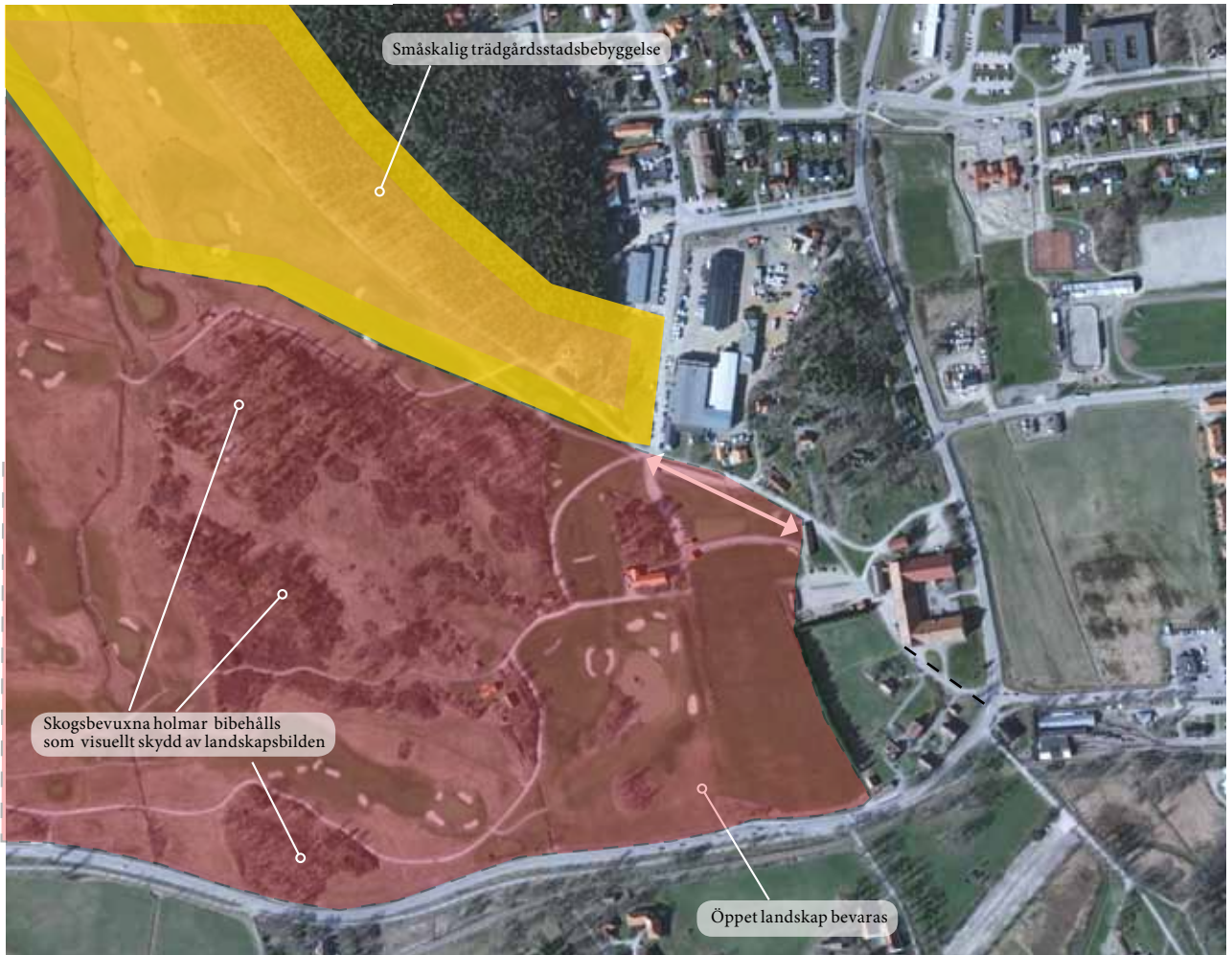
Föreslagna utbyggnadsområden ligger utanför själva riksintresseområdet. De värden som är viktiga att beakta med avseende på riksintresset är därför av visuell karaktär och handlar om möjligheten att avläsa och uppleva miljön kring den närliggande Kungsladugården och Kärnby medeltida kyrkoruin. För att tillgodose möjligheten att avläsa och uppleva dessa miljöer har utbyggnadsområdet placerats med respektavstånd till riksintresset. Det innebär att det öppna landskapet i anslutning till Kungsladugården och Kyrkoruinen bevaras. På så sätt bibehålls ekonomibyggnadernas visuella dominans i landskapet, upplevelsen av Kungsladugården som en sammanhängande agrar miljö bevaras och väsentliga siktlinjer och vyer kring ladugård och kyrkoruin respekteras. Den pedagogiska möjligheten att avläsa och uppleva kyrkoruinens funktion som markör av socknens tidigare religiösa centrum samt Kungsladugårdens historiska betydelse för slottet och dess forna hushållning bedöms därför inte påverkas i någon större utsträckning. Planerad utbyggnad bedöms därmed inte medföra påtaglig skada på riksintresset.



Området nordväst om Kungsladugård lämnas öppet så att möjligheten att uppleva gårdens agrara prägel bibehålls.



Siktlinjer från vägen bevaras. Vyn från vägen påverkas ej av planerad bebyggelse. Föreslagen ny infart (i enlighet med FÖP Mariestad - Läggesta) placeras i utkanten av nuvarande driving range och kräver särskild hänsyn.





# Förhistorisk tid

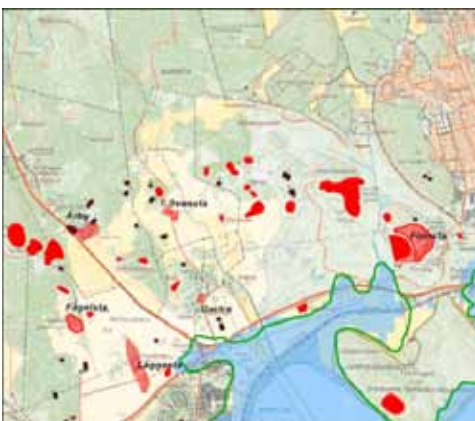
Text och bilder till detta avsnitt är hämtat från och utgör en sammanfattning av rapporten: "Förhistoriska miljöer vid Gripholms Hagar". Upprättad av Arkeologikonsult 2012-02-03.



Vid bronsålderns början. Grön linje = 20 m över havet



Senare delen av järnåldern. Grön linje = 10 m över havet



Vid järnålderns slut. Grön linje = 5 m över havet

## Tidigare ställningstaganden

Motiveringen till riksintresset omfattar inte fornlämningarna. I kulturminnesvårdsprogrammet nämns gravfälten som exempel på hur järnålderns bosättare tog området i bruk när landhöjningen ökade de odlingsbara markerna.

## Karaktärsdrag: Lång bruks- och bosättningskontinuitet

Lövskogsklädda impediment bildar öar omgivna av vidsträckta marker som i norr avgränsas av otillgängligare skogsmarker och i söder ansluter till Mälarens öppna vatten. Fornlämningar på åkerholmar och bergknallar ger en god illustration av hur markerna togs i bruk när landhöjningen först gjorde området bebodligt under bronsåldern, och hur man sedan har fortsatt att bosätta sig på samma sätt under årtusenden. Först var det torra marker och lätta sandjordar att skapa små odlingar på som attraherade bosättningen till högre lägen, medan sankare mark nyttjades för djurhållning. När lerjordarna odlades upp var det fortfarande åkerholmarna som lämpade sig bäst för bosättning och gravläggningar. Man kan följa hur bebyggelsen utvidgades när landhöjningen frigjorde ny mark och odlingen intensifierades. Landskapet med bördiga jordbruks- och betesmarker var förutsättningen för järnålderns och medeltidens gårdar och byar. Dessa i sin tur var en förutsättning för kungsladugården, borgbygget, klostret och staden. Jordbruket och bete i området har varit så goda att någon annan användning av marken inte har varit aktuell, fram till idag.

## Finnsta till Svansta

### Beskrivning

Mellan Kärnbo kyrkoruin i öster och Svansta i väster finns ett östvästligt stråk med rika fornlämningsmiljöer på de bergknallar och impediment som omsluts av golfbanan. Miljön som helhet har trots ändrad markanvändning till golfbana och fler moderna inslag som kraftledningar och den livliga trafikerade Mariefredsvägen fortfarande en agrar prägel, som är tydligt skild från staden öster om kungsladugården och kyrkoruinen.

Årby, Svansta och Grete är dokumenterade i medeltida källor, liksom Fågelsta och Finnsta som numera är obebyggda. Finnsta var en stor gård som bör ha spelat en viktig roll i bygden. Att Kärnbo kyrka, dvs socknens religiösa centrum, på 1100-talet lades så nära just Finnsta är antagligen ingen slump. Kyrkan, kungsladugården, slottet och staden har en förhistoria som handlar om attraktiv mark nära viktiga vattenvägar, bördig jord och välmående gårdar. Här finns hela perioden bronsålder till tidig medeltid representerad. Fornlämningarna är i sig inte spektakulära eller unika, men de bildar en väsentlig fond för att förstå den historiska utvecklingen i området och bidrar med miljöskapande kvaliteter.

I de centrala delarna av området dominerar lämningar från brons- och järnålder. Området är idag delvis betesmark men är på många



ställen igenväxt och ganska otillgängligt.

I områdets västra del finns en sammanhållen miljö med Svansta gård, gravfält och gravar. Gården, som är en av de äldsta som ännu är bebyggd, är omgiven av ett kulturlandskap med åkerformer och impediment som kan kännas igen från de äldsta kartorna, ritade på 1600-talet. Värde ligger dels i lämningarnas kunskapspotential ifall de undersöks arkeologiskt, dels i möjligheten att visuellt uppleva en del av det sörmländska jordbrukslandskapet med tidsdjup. Den direkta tillgängligheten är dock begränsad.

### Riktlinjer

Området norr om Mariefredsvägen är både ur kunskaps- och upplevelsemässig synpunkt värdefullt och bör lämnas intakt. Kontinuiteten i boende och brukande på platsen avspeglas särskilt i förekomsten av förhistoriska lämningar i närheten av, och i visuell kontakt med, äldre bebyggelse och de miljöskapande lövskogsklädda impedimenten. Att landskapet hålls öppet är av stort värde för både innehållet och upplevelsen av området. Särskilt väsentligt är att bevara möjligheten till utblickar från fornlämningsområdena över de öppna markerna och Marielunds fjärden i söder. Utblickarna från Finnsta bytomt mot kungsladugården, kyrkan och slottet bör bevaras. Vid Svansta bör fornlämningarna undvikas och det öppna landskapet bibehållas. Områdets fornlämningar skulle kunna uppmärksammas och skötas så att de framträder väl i landskapet.



### Konsekvenser

I ett första skede (bostäder på kort sikt) innebär planförslaget att området norr om Finnsta bytomt samt golfbaneområdet mellan Finnsta och Klaralund tas i anspråk. Det öppna landskapet väster om kungsladugården bevaras och de viktiga utblickarna från fornlämningarna mot söder bibehålls. Att den öppna marken norr om fornlämningsområdet bebyggs försvårar i viss mån förståelsen och upplevelsen av fornlämningarna. Sett från Mariefredsvägen kan ny bebyggelse något inkräkta på miljön genom att synas bakom och mellan åkerholmarna. Utblickarna från Finnsta bytomt mot kungsladugården, kyrkan, slottet och staden bevaras genom att bebyggelsen placeras norr om bytomten. Sambandet mellan gravfälten och Finnsta bytomt påverkas inte. Där planerad bebyggelse ligger i anslutning till fornlämningar kan arkeologiska utredningar komma att krävas i kommande detaljplaneprocess.



På längre sikt planeras ett tätortsområde i norra delen av golfbanan och Falkebogårdet. De viktiga utblickarna från fornlämningarna mot söder och Mälaren bevaras, men i de östra och norra delarna påverkar ny bebyggelse de kända fornlämningarna visuellt. Mark som alltid varit öppen bebyggs vilket i viss mån försvårar förståelsen och upplevelsen av fornlämningarna. Detta är emellertid fornlämningsområdenas "baksida" och skogsklädd impedimentmark finns på många ställen mellan planområdet och fornlämningsmiljöerna. Den planerade vägen följer topografin i utkanten av området vilket bättre motsvarar traditionellt markutnyttjande. Svansta gård med intilliggande fornlämningar och impedimentmark bör kunna undvikas. Även i detta område kommer arkeologiska utredningar krävas i kommande detaljplanearbete.



Planerat område för samordnat lantligt boende ger ingen eller marginell påverkan på miljön Finnsta-Svansta.

## Årby - Jätteberget

### Beskrivning

Årby gård är en väl sammanhållen miljö med ålderdomlig bebyggelse, åkermarker, äldre vägsträckning, runsten och gravar öster om Årjavägen, och ett omfattande gravfält, fossil åkermark och en fornborg på Jätteberget väster om vägen. Fornlämningarna, byn, odlingslandskapet och vägsträckningen speglar en lång bebyggelsekontinuitet med flera viktiga platser av olika karaktär som har samspelat med och avlöst varandra. Miljön har stort kunskapsvärde för att belysa hur olika lämningar förhåller sig till varandra i ett mindre landskapsavsnitt, och även potential att med vårdande och skyddande insatser vara en tätortsnära sevärdhet.

### Riktlinjer

Årjavägen har gamla rötter men utgör idag en barriär mellan Årby och gravfältet och de övriga lämningarna på Jätteberget som inte bör förstärkas. Områdets fornlämningar skulle kunna uppmärksammas och skötas så att de framträder bättre i landskapet. Det är väsentligt att man kan förstå och uppleva samspelet mellan byn och den öppna, tidigare odlade, marken söder om Årby.

### Konsekvenser

Ett samordnat lantligt boedne i närheten av Årby bedöms inte påverka miljön. Arkeologiska utredningar och förundersökningar i avgränsande syfte kan komma att krävas intill Årby bytomt.

### Skogsområdet i norr

Här finns idag få kända fornlämningar vilket sannolikt beror på bristfälligt underlag. Terrängförhållandena innebär att det finns förutsättningar för hittills oupptäckta fornlämningar i området, främst stenålderboplatser. Samtliga utbyggnadsskeden som föreslås i planförslaget berör i större och mindre omfattning detta område. Ytterligare arkeologisk utredning kan därför behövas i kommande detaljplanearbete.











**STRÄNGNÄS KOMMUN**