



STRÄNGNÄS KOMMUN

## RISKER - ÅKER



**GIS-kartering av områden med riskförutsättningar.  
Ras- och skred, förhöjda vattennivåer och påverkan  
från verksamheter och anläggningar**

*Planeringsunderlag till fördjupning av översiktsplanen för Åker  
Utställningshandling - 2015-02-11*



## Innehåll

1. Ras- och skredrisker	4
2. Förhöjda vattennivåer	6
3. Hänsynszoner för befintliga industrier och anläggningar	8

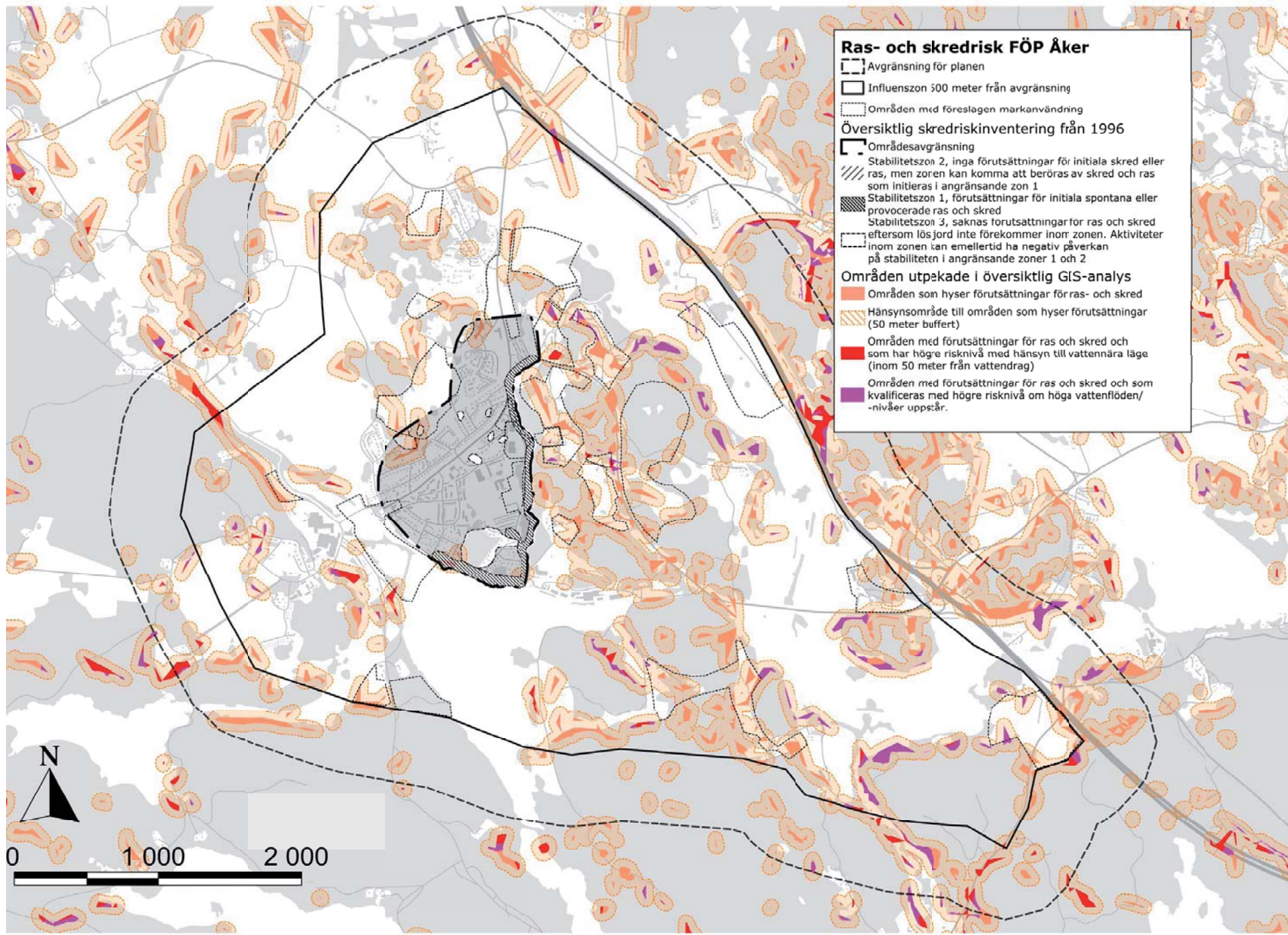
## 1. Ras- och skredrisker

I samband med framtagande av ÖP2014 gjordes en översiktlig GIS-analys för skred- och rasriskbenägna områden. Analysen genomfördes med hänsyn till jordart (enligt jordartskartan) och terränglutning (Lantmäteriets höjddata). Jordarterna och lutningar som användes för urval var: Lera 5,71 grader, Silt 27,75 grader, Sand och grus 30 grader samt Morän 35 grader. Dessa områden markeras i analysen som riskbenägna. Riskbenägna områden som är belägna inom 100 meter från Mälaren samt 50 meters avstånd från övriga vattendrag och sjöar har klassats som områden med förhöjd risknivå.

Som hänsynszon har markerats en buffert inom 100 meter från dessa utpekade områden. Exploateringsåtgärder inom dessa områden bör föregås av en ras- och skredriskbedömning beroende av åtgärdens art.

För att påvisa vilka av de riskbenägna områdena som kan påverkas av förhöjda vattennivåer och som därmed omklassificeras till områden med förhöjd risknivå, gjordes en ytterligare urval för områden som ligger inom 100 meter från Mälaren om denna stiger till 2,66 möh samt områden inom 100 meters avstånd från övriga vattendrag och sjöar.

1995-1996 genomförde SGI översiktlig skredriskkarteringar för befintliga bebyggelseområden kring kommunens större samhällen. Karteringen visar klassning av stabilitetszoner och bedömer risker för initiala eller provocerade skred.

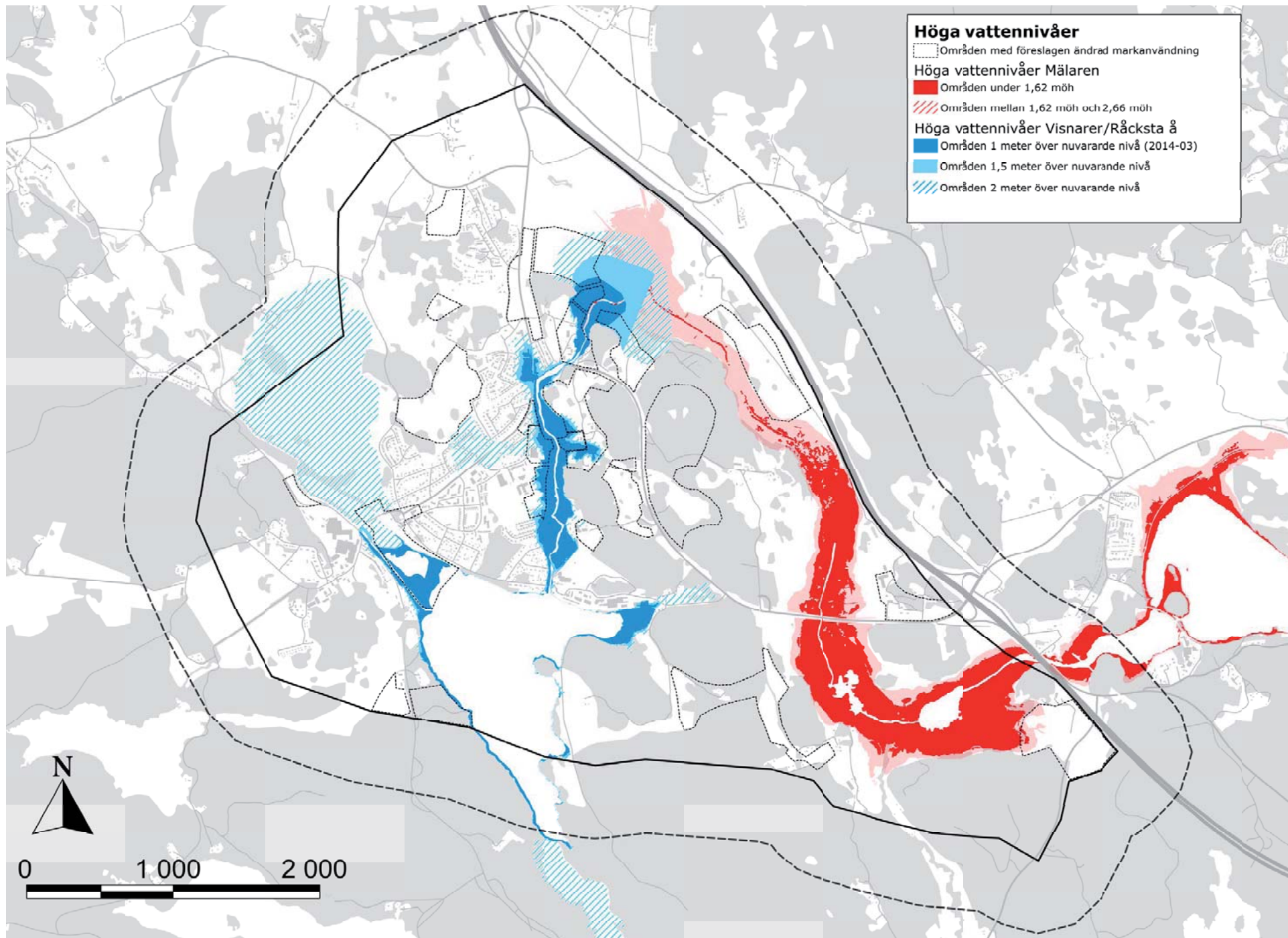


## 2. Förhöjda vattennivåer

Plan- och byggnämnden i Strängnäs kommun beslutade 2008 om riktlinjer för nämndens arbete och myndighetsutövande i vattennära områden. Riktlinjerna baseras på Klimat och sårbarhetsutredningens delbetänkande SOU 2006:94.

Enligt riktlinjerna skall byggande undvikas i områden under + 1,62 möh (RH70, höjd för 100-års nivå) i vattennära lägen mot Mälaren. Mellan + 1,62 och + 2,66 möh får byggnader endast uppföras om riskbegränsande åtgärder utförs. Byggrätter för bostäder får ej tillskapas under 2,66möh i nya detaljplaner. I kartan visas områden från MSB:s översvämningskartering av Mälaren.

För övriga vattendrag och sjöar saknas policy gällande byggande i vattennära lägen. Ej heller finns någon flödesanalys om effekter från ökade nederbörder i vattendragen. I kartan illustreras vilka områden som kan beröras om Visanrens och Råcksta ås vattennivå stiger 1-2 meter. Karteringen utgår dock enbart från befintligt höjddata och beaktar inte påverkande element så som vägbankar och andra hindrande objekt. Utspridningen blir därmed missvisande främst bland befintlig bebyggelse.



### 3. Hänsynszoner för befintliga industrier och anläggningar

Skyddsavstånd är beräknade enbart med grund i Boverkets riktvärden i skriften *Bättre plats för arbete*, den faktiska störningssituationen är ej bedömd. Skyddet omfattar miljö, häls och säkerhet.

De verksamheter som bedöms behöva beaktas i ett större sammanhang är:

Åkers rolls (Styckebruket), valsgjutning med sandform, 500 meter riktvärde skyddsavstånd.

Åkers protection (Krutbruket), mekanisk verkstad och sprängämneshantering, 200 meter skyddsavstånd.

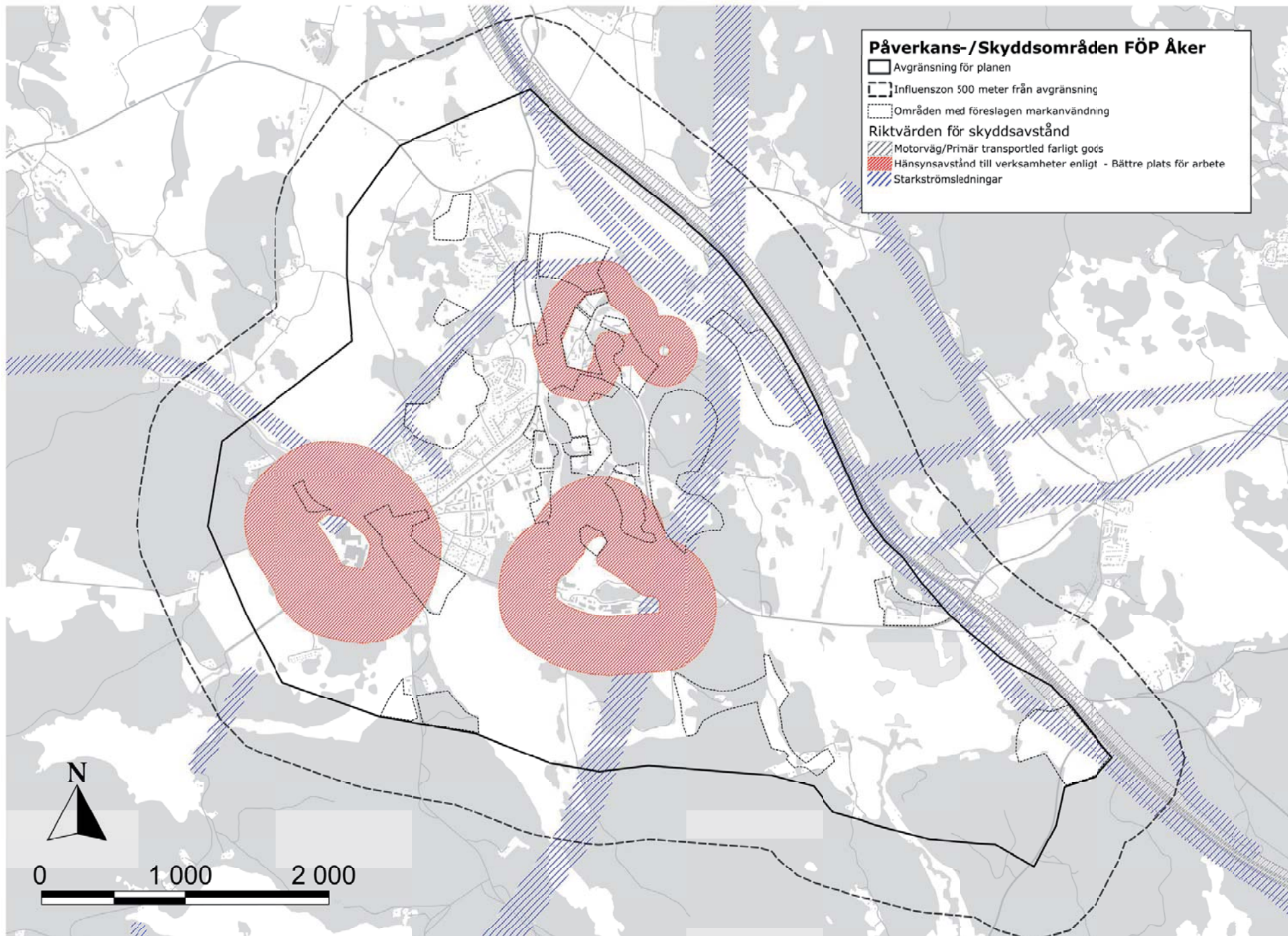
Sandåsa timber (Åkers Sågverk), sågverk, 400 meter skyddsavstånd.

Anläggningar som kräver extra hänsynstagande:

Starkströmsledningar och transformatorer, 120 meter skyddsavstånd anläggningar ingående i stamnät, 60 meter skyddsavstånd övriga.

E20, primär väg för transporter med farligt gods, 100 meter skyddsavstånd.







STRÄNGNÄS KOMMUN