



STRÄNGNÄS KOMMUN



# Grönplan del B4

## *Stallarholmen*

*Antagen av KF 2019-03-25*



# Grönplan del B4

## *Stallarholmen*

*Antagen av KF 2019-03-25*



# Innehåll

## Del A, kommungemensam del

### Kap 1-4 Mål och förutsättningar

## Del B4, områdesspecifik del för Stallarholmen

<b>Inledning</b>	<b>07</b>
<b>5 Planområdet</b>	<b>09</b>
5.1 Geografisk avgränsning	09
5.2 Historia	11
<b>6 Förutsättningar</b>	<b>13</b>
6.1 Användning	15
Karta 1: Användning	17
6.2 Områden av ekologisk betydelse	19
Karta 2: Områden av ekologisk betydelse	21
6.3 Landskapskaraktär	23
Karta 3: Landskapskaraktär	25
6.4 Landskapsbild	27
Karta 4: Landskapsbild	29
<b>7 Riktlinjer för planering</b>	<b>31</b>
7.1 Befintlig situation och målsättning	31
7.2 Infrastruktur för friluftslivet	32
Karta 5: Visionskarta rekreation	33
7.3 Trygghet och tillgänglighet	35
7.4 Sjökontakt, bad och båtliv	35
7.5 Fördjupning av utvecklingsområden	36
<b>Referenser</b>	<b>39</b>





Stallarholmen från vattnet.

## Inledning

Grönplan del B4 för kommundelen Stallarholmen är en områdesspecifik fortsättning på Grönplan del A för Strängnäs kommun. Grönplan del A innehåller mål och riktlinjer för grönstrukturutvecklingen i ett kommunövergripande perspektiv. Grönplanerna i B-serien är områdesspecifika grönplaner som behandlar ett mindre geografiskt område inom kommunen. Grönplan del B4 behandlar samma geografiska område som Fördjupning av översiktsplanen för Stallarholmen. Den områdesspecifika grönplanen ska fungera som ett underlag vid avvägningar av olika intressen i den fördjupade översiktsplanen, samt vid exempelvis detaljplanering. I Grönplan del B4 för Stallarholmen samlas information om planområdet och rådande förutsättningar för grönstrukturen, med avseende på dess användning och funktion. Grönplanen innehåller även en vision för områdets grönstrukturutveckling, som ska fungera vägledande inför framtida planering.

Planområdet omfattar tätorten Stallarholmen med dess närmaste omgivning. Det natursköna landskapet som omger bebyggelsen utgör en för Strängnäs kommun karaktäristisk terräng med skogsområden och åkerholmar i ett skiftande jordbrukslandskap. Orten präglas till stor del av det mälarnära läget på båda sidor om Stallarholmsfjärden och i direkt anslutning till planområdet återfinns stora natur- och kulturbygder med historiska miljöer som Åsa gravfält och Mälsåker slott.

I grönplanen för Stallarholmen behandlas de natur- och grönområden som ligger inom det avgränsade planområdet. Dessa områden har kartlagts och analyserats efter funktion och värde där både ekologiska och rekreativa värden beaktats. I arbetet med grönplanen ses både till områdenas bevarandevärden och till dess utvecklingsmöjligheter.

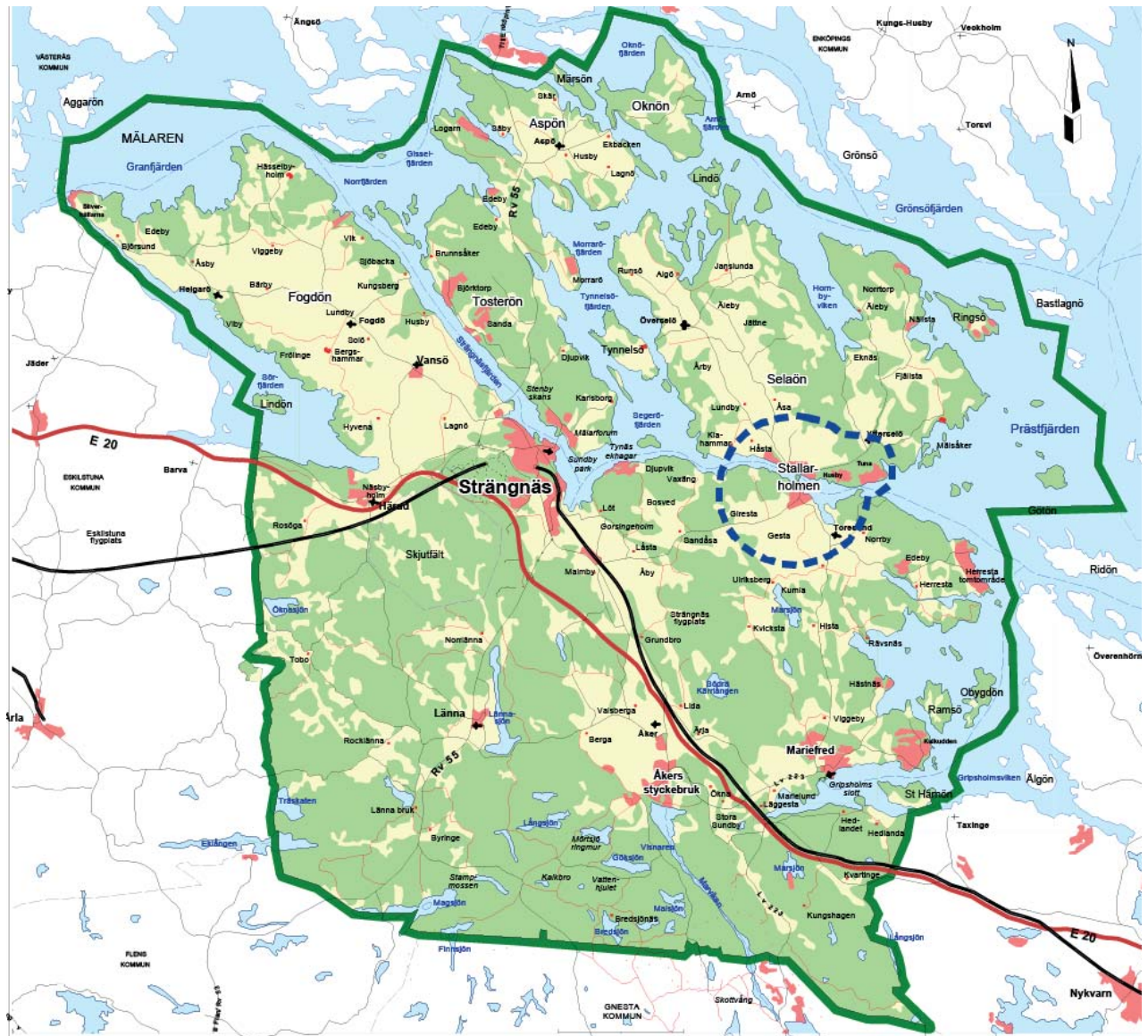




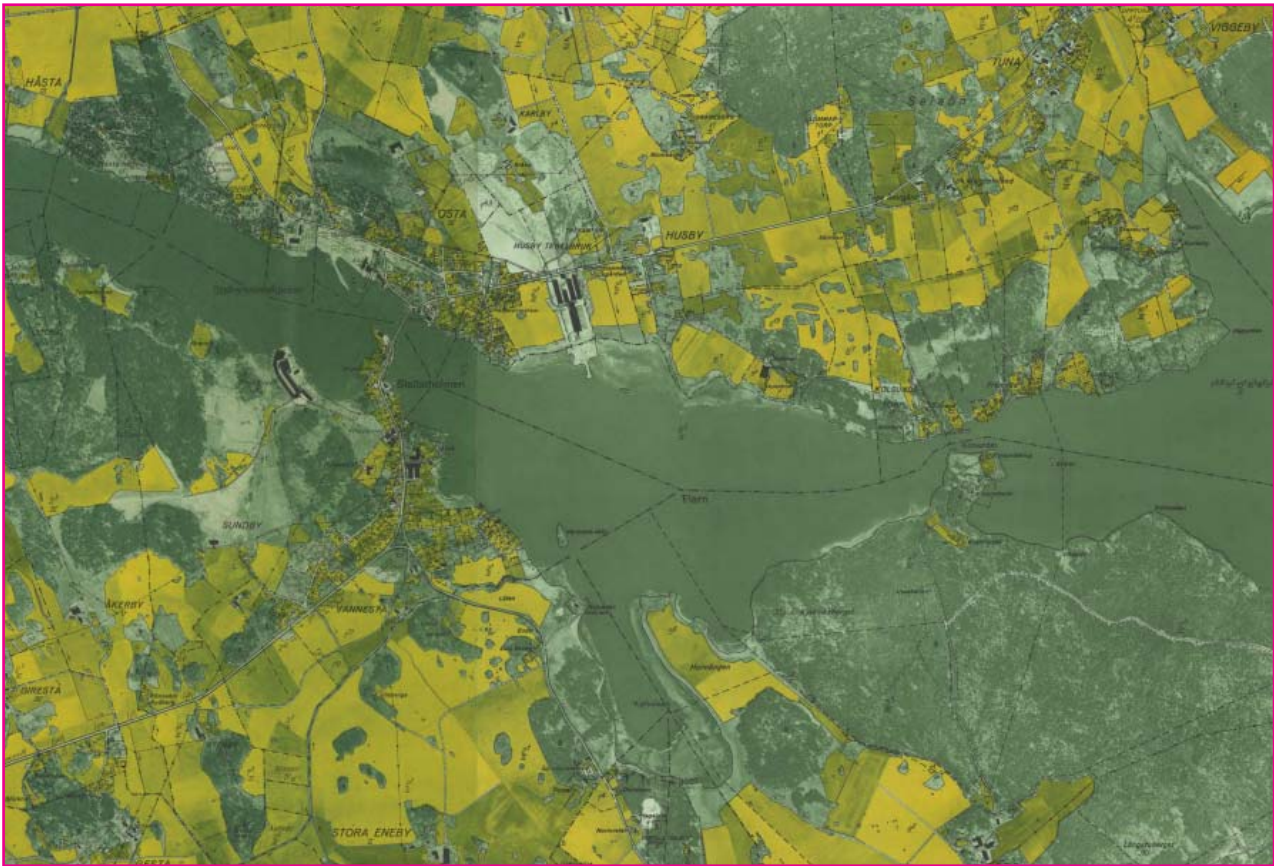
# 5 Planområdet

## 5.1 Geografisk avgränsning

Planområdet för grönplanen begränsas geografiskt till tätorten Stallarholmen med områdena Husby, Tuna, Håsta och dess närmaste omgivningar. Avgränsningen är densamma som för den fördjupade översiktsplanen för Stallarholmen. Norr om tätorten sträcker sig området ut på Selaön och avgränsas strax söder om Åsa gravfält och norr om Ytterselö kyrka. I söder avgränsas planområdet i höjd med Gesta och Toresunds kyrka. Planområdet omfattar stora delar av Stallarholmsfjärden och gränsar till områden med höga natur- och kulturvärden, både på fastlandet och på Selaön.



På kartan har den geografiska avgränsningen för grönplanen markerats med en blå streckad linje.



Ekonomisk karta över Stallerholmen från 1957 där mycket av dagens tätortsstruktur känns igen, men utan fritidshusen i Husby-Tuna. Tegelbruket vid Sundby hade vid denna tidpunkt inte ännu rivits.



Bebyggelse på Selaön



Skeppssättning på Åsagravfältet.

## 5.2 Historia

Vid stenålderns slut ca 3000 år sedan stod Mälarens vatten ca 25 meter högre än nu och hela dagens samhälle låg under vatten. Som en följd av landhöjningen har vattenlinjen sedan dess dragit sig tillbaka till dagens läge.

Från järnåldern (500 f.Kr-1050 e.Kr) finns flera fornminnen i området och några av Selaöns största gravkullar ligger i fornminnesområdet ”Östa hage” i tätortens utkant. Ingen annan trakt i Södermanland har så många runskrifter som på Selaön.

Området koloniserades tidigt på grund av dess kommunikativt sett centrala läge i mötet mellan den farled som ledde mellan Strängnäs, Mariefred och Uppsala och den så kallade Selaåsen som löpte över sundet vid Stallarholmen i nord-sydlig riktning. Det äldre vägsystemet med dess otaliga runstenar följde åssträckningen. Tiden före 1600-talet, nyttjades ett vadställe över sundet mellan fastlandet och Selaön, det så kallade Kolsundet som låg något öster om den nuvarande broöverfarten. Vid vadet på fastlandssidan låg det under minst 300 år en krog. Traktens bördiga åkermark skapade goda förutsättningar för en tidig fast befolkning.

Mälurvattnet var den viktigaste kommunikationsmedlet förr i tiden och det gick många båttransporter via Stallarholmen mellan Stockholm och större orter i Mälaren. 1818 trafikerade den första ångbåten Stallarholmssundet vid en resa från Stockholm till Strängnäs.

Den bördiga lerjorden och sanden i Selaåsen var även utmärkta råvaror för framställning av tegel. Det gynnsamma läget vid vattnet och tillgången till arbetskraft ledde till att det under 1800-talet anlades tio tegelbruk i närområdet, varav flera var verksamma in på 1900-talet. Tegelbruken hörde till de stora gårdarna, varav Valla, Östa, Sundby och Husby var några av dem.

Centralorten Stallarholmen växte fram på båda sidor om sundet vilket har sin historiska förklaring i att området som tidigare tillhörde två olika kommuner, delat på tre socknar. Detta har präglat samhället där service, bostäder och arbetsplatser ligger på båda sidor. Det var främst på Sundbys, Vannesta och Vallas ägor som tätortsbebyggelsen växte fram.

En bro med ett spann som släppte igenom båttrafiken byggdes 1928. Innan dess sköttes förbindelsen med eka eller roddfärja. 1961 ersattes bron av en bredare och bärkraftigare svängbro. Den fasta broförbindelsen över sundet bidrog till en ökad etablering av småindustrier, fler bostäder byggdes och befolkningen ökade. Bland annat anlades ett sågverk, garveri, tryckeri, remtillverkning och sängklädestillverkning. I Stallarholmen har också legat ett potatislager som levererade till ett företag som skalade potatis till storkök. Stallarholmens såg hade en omfattande verksamhet från 1920-talet fram till år 1956 då den lades ner. 1938 byggde Sörmländska lantmännen ett planmagasin för jordbrukarnas spannmålsskördar i samhället och 1949 kompletterades detta med ett högt silotorn.

Idag finns imponerande byggnader efter Husby tegelbruk, nordost om sundet, kvar medan Sundby som låg på sydvästra sidan om sundet, är helt rivet. Verksamheten vid Husby lades ner 1978 och kvarvarande byggnader används idag till småindustri och som lager. Planmagasinet och silotornet uppfört av Sörmländska lantmännens centralförening står kvar.

Samhället var som störst under 1920-talet då mycket folk behövdes i lantbruk och i industrin. När sedan lantbruket mekaniserades och arbetskraften byttes ut mot maskiner, så minskade antalet invånare. Bostadsbebyggelsen utgörs till största delen av egnahemsbebyggelse och villor från 1920-tal och framåt. 1952 bildades Stallarholmens kommun när de tre socknarna slogs samman, men redan 1971 slogs kommunen samman med Strängnäs storkommun.



Panoramautsikt över jordbrukslandskapet.



Båtbrygga i Stallarholmsfjärden.

## 6 Förutsättningar

I grönplanens kapitel 6 *Förutsättningar* behandlas Stallarholmen utifrån dagens situation med avseende på områdets grönstruktur och de förutsättningar för rekreation, fritidsaktiviteter och friluftsliv som finns här. Resultatet är bland annat baserat på data från tidigare inventeringar, samtliga listade i Grönplan del A, och redovisar på fyra olika kartor de fysiska planeringsförutsättningar som finns i området. I de fyra avsnitten behandlas ämnena användning, områden av ekologisk betydelse, landskapskaraktär och landskapsbild. De förutsättningar som beskrivs i avsnittet utgör grunden för den vision och vägledning inför fortsatt planering som senare presenteras i grönplanens kapitel 7.

Under rubriken 6.1 *Användning* beskrivs områdets fysiska förutsättningar för rekreation, friluftsliv och fritidsaktiviteter. Under rubriken 6.2 *Områden av ekologisk betydelse*, pekas de olika natur- och landskapstyper ut som definierats med ett särskilt ekologisk värde. Det kan exempelvis vara ovanliga eller särskilt värdefulla miljöer som ofta också erbjuder besökaren en rik naturupplevelse. Rubriken 6.3 *Landskapskaraktär* beskriver planområdets förutsättningar med avseende på landskapet, dess utformning och typiska karaktär. Rubrik 6.4 *Landskapsbild* beskriver istället hur landskapet kan upplevas och vilka viktiga planeringsförutsättningar som finns när det gäller bevarande och utveckling av områdets landskapsbild. Följande fyra avsnitt presenteras med foton, text och tillhörande karta som tillsammans beskriver områdets förutsättningar under respektive ämne.





Båtbrygga vid Gula industrihuset.

## 6.1 Användning

### Inledning

I avsnittet 6.1 beskrivs dagens situation i Stallarholmen med avseende på befintliga grönytor och rekreationsområden ur ett användarperspektiv. Avsnittet behandlar främst grönytor inom tätorten, men också större natur- och grönområden i dess närhet. Med användning menas hur grönstruktur och offentliga ytor används av de boende i Stallarholmen, var de finns och hur de är tillgängliga. Här kartläggs exempelvis tillgången på bostadsnära natur- och grönområden, men också befintliga service, olika mötesplatser och strukturer som rör fritidslivet, exempelvis gång- och cykelvägnät, idrottsanläggningar och lekplatser.

### Befintlig situation

Tätorten Stallarholmen består av bebyggelseområden på respektive sida om Stallarholmsfjärden som förenas med en bro centralt belägen i orten. Stallarholmen består till stor del av villabebyggelse, med inslag av verksamhetslokaler och flerfamiljshus. Ortens villaområden har generellt en grön och lummig karaktär och närheten till vattnet utgör ett stort värde. Badmöjligheterna i Stallarholmen är många och flertalet båtplatser skapar goda förutsättningar för det lokala båtlivet. På några ställen finns också promenader utmed vattnet.

Utanför tätorten finns en del områden och platser med höga natur- och kulturvärden, dock är vissa av dessa svåra att från orten nå utan bil. I takt med ortens utveckling är det viktigt att den bostadsnära rekreationen värnas och utvecklas och att den allmänna tillgängligheten till vattnet i så stor utsträckning som möjligt behålls. I *Karta 1: Användning på sidan 17* presenteras den befintliga situationen i Stallarholmen och de förutsättningar som råder i området. Nedan beskrivs de olika kategorierna som presenteras i kartan.

## Områden i kartan

De områden som kategoriserats som *Allmänt grönområde* utgörs av olika typer av grönytor som finns i tätorten och som sköts av kommunen, det kan t.ex. vara olika parker, gröningar och gröna stråk. Ett exempel på ett stort allmänt grönområde i Stallarholmen är Östabadet som med både lekplats, bad, båtbyggor och stora grönytor som räknas till kategorin. Östabadet fungerar som en lokal grön mötesplats och här hålls exempelvis den årliga Vikingafestivalen varje sommar. Utöver Östa finns en del mindre gröningar i anslutning till villabebyggelsen på båda sidor om fjärden. I kategorin *Strandpromenad* ingår stråk förlagda längs sjöstrand som kan användas av fotgängare och delvis av cyklister på ett trafiksäkert sätt. I Stallarholmen finns strandpromenader bitvis längs Östabadet och vid småbåtshamnen på den nordöstra sidan om bron. På fastlandssidan finns en strandpromenad längs stranden nedanför Sundby strand. På strandpromenaden längs Sundby strand finns också konststråket ”Konstpaus”. På den sydöstra sidan om bron finns ingen möjlighet att gå längs ett sammanhängande promenadstråk utmed vattnet. Vid Strandvägen, Östa samt vid Gula industrihuset finns centralt belägna *Småbåtshamnar* och vid sjömacken finns även en gästhamn. I planområdet finns två *Badplatser* som sköts av kommunen, Östabadet och Tunaviksbadet. Längs med de bebyggda stränderna finns också flera badplatser och båtbyggor som förvaltas av privatpersoner och föreningar.

Större skogspartier som finns i anslutning till bebyggelse ingår i kategorin *Tätortsnära skog*. Som angivet i Grönplan del A räknas all typ av skog som finns inom 500 meters avstånd från orten som tätortsnära skog. I Stallarholmen återfinns tätortsnära skogspartier på många platser kring tätorten, ett exempel är de stora skogspartier som ansluter till bostadsområdet Sundby strand. En *Skolskog* är ett skogsområde som utnyttjas av en närliggande skola, där användningen är säkrad genom ett avtal mellan skolan och markägaren. En skolskog används året runt för olika pedagogiska verksamheter. Stallarholmskolan skolskog finns norr om Strängnäs vägen, strax väster om skolan.

Till kategorin *Sportanläggning* räknas offentliga eller tillgängliga privata anläggningar för sportutövning eller friluftaktivitet. Idrottsplatsen i Stallarholmen, Toresunds idrottsplats, ligger i tätortens södra del. På idrottsplatsen finns fotbollsplaner, en 11-mannaplan med konstgräs och en 7-mannaplan med vanligt gräs. På idrottsplatsen finns också löparbanor och friidrottsbanor för kulstötning, höjd- och längdhopp, samt en byggnad med omklädningsrum och kafeteria. I anslutning till Stallarholmskolan finns också en s.k. näridrottsplats som är öppen för alla. På näridrottsplatsen finns en konstgräsplan med fotbollsmål, basketkorgar samt en läktare.

Med beteckningen *Mötesplats* menas olika typer av mötesplatser som finns i tätorten, det kan vara t.ex. torg, viktiga handels- och verksamhetslokaler och platser för olika fritidsaktiviteter etc. Många viktiga mötesplatser i Stallarholmen finns i anslutning till Brogatan, t.ex. torget, Gula industrihuset och macken med det intilliggande värdshuset. Till kategorin *Lekplats* räknas avgränsade offentliga områden med utrustning för lek och spel. I Stallarholmen finns två större lekplatser på vardera sida om fjärden. Kategorin *Kyrkogårdar* betecknar kyrkogårdar som är i bruk, inom planområdet finns två kyrkogårdar, en vid Ytterselö kyrka och en vid Toresunds kyrka.

I området runt Stallarholmen finns fyra *Cykelleder* som alla utgår från tätorten. Två cykelleder går på Selaön och två på fastlandet, Överselöleden och Ytterselöleden respektive Björkebyleden och Herrestaleden. Cykellederna är ca 20-30 km långa och går förbi många intressanta besöksmål och sevärdheter.



Strandpromenaden vid Sundby Strand



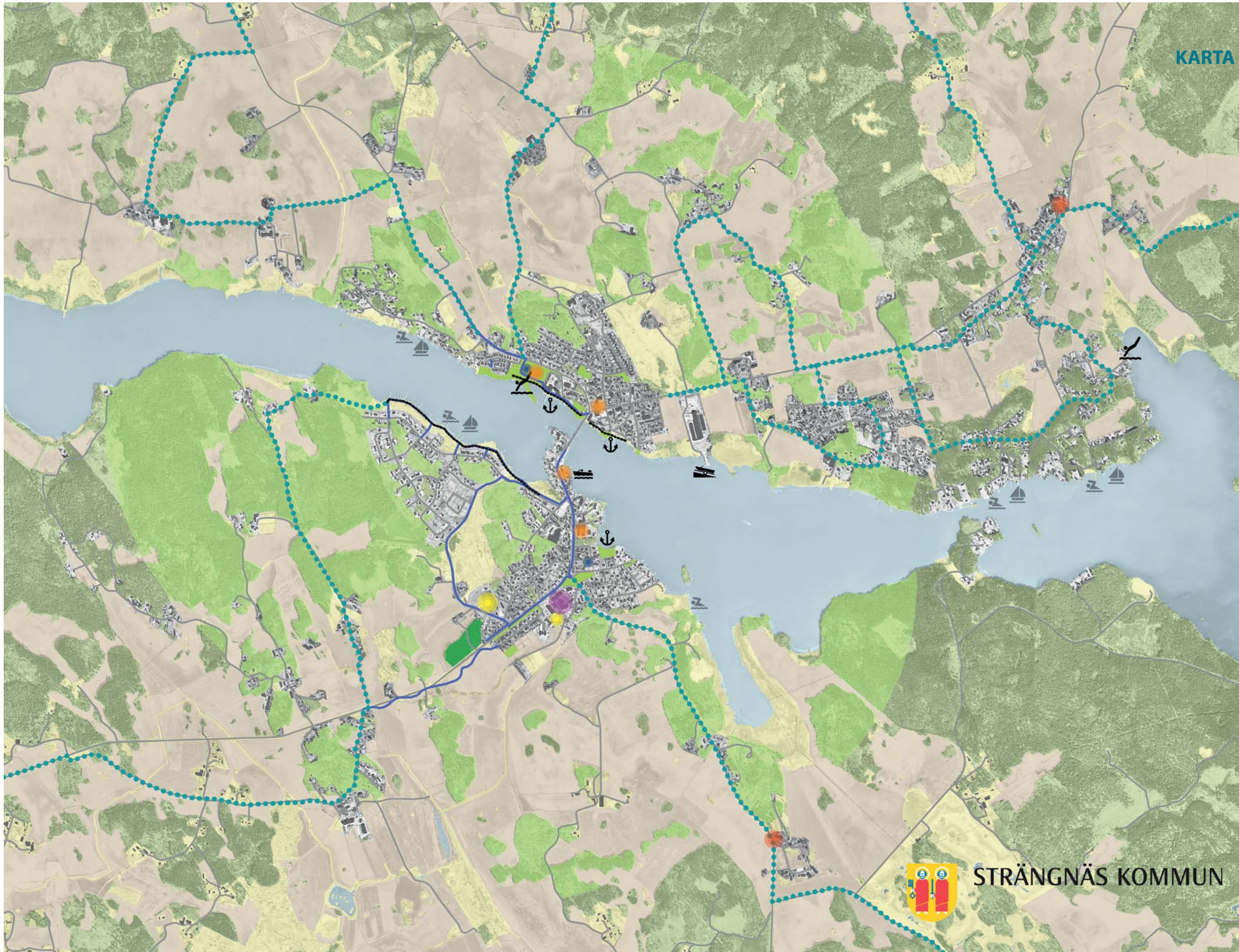
Näridrottsplats vid Stallarholmskolan.



Lekplats vid Östabadet.



# KARTA 1: ANVÄNDNING



- Allmänt grönområde
- Strandpromenad
- Tätortsnära skog
- Skolskog
- Cykelväg
- Cykelleder
- Sportanläggning
- Mötesplats
- Lekplats
- Skola
- Kyrkogård
- Skog
- Jordbruk
- Öppen mark
- Vattenområde
- Bebyggd mark
- Badplats
- Småbåtshamn
- Sjömack och gästhamn
- Båtupplag
- Områden med mindre bad- eller båtbygggor av privat karaktär



STRÄNGNÄS KOMMUN



Betesmarker i Sundby strand.

## 6.2 Områden av ekologisk betydelse

### Inledning

Områden som lyfts fram i avsnittet 6.2 är sådana som definierats med särskilda ekologiska värden. Hit räknas bland annat riksintressen, naturvårdsobjekt och ovanliga eller särskilt intressanta biotoper. I Grönplan del A pekas närheten till natur och upplevelsen av naturlika miljöer och artrikedom ut som en viktig grundpelare i frågan om grönstrukturplanering. Det framhålls också i Grönplan del A hur dessa områden även har en viktig teknisk funktion och bidrar positivt till den urbana miljön. Områden av ekologisk betydelse utgör därför en viktig del av grönplanen och pekas ut dels för sin särskilda ekologiska funktion men också som ett intresse för det rekreation och friluftsliv. Dessa miljöer erbjuder en möjlighet att uppleva natur och biologisk mångfald och är särskilt intressanta exempelvis ur folkhälso- och utbildningssynpunkt.

### Befintlig situation

I Stallarholmen finns flera olika områden och naturtyper som är av särskild ekologisk betydelse. Många av dem är skyddade, exempelvis som naturvärdesobjekt eller nyckelbiotoper. Dessa områden bör ses som viktiga både för vardagsrekreation och för friluftsliv och kan i viss utsträckning göras tillgängliga för besökare samt kopplas till ortens skol- och förskoleverksamhet. Dock är det av högsta vikt att i samtliga områden som karaktäriserats som sådana av ekologisk betydelse i första hand respektera det ostörda naturlivet och alltid tillgängliggöra dessa platser med försiktighet. I *Karta 2: Områden av ekologisk betydelse på sidan 21* presenteras de områden och stukturer som bär på särskilt viktiga ekologiska funktioner. Nedan finns en beskrivning av de olika kategorierna som presenteras i kartan.

### Områden i kartan

Områden som ingår i kategorin *Regionalt naturvårdsprogram* är sådana som bedömts vara av riksintresse och pekats ut i länsstyrelsens naturvårdsprogram från 1991. Områden i Stallarholmen som ingår i det regionala naturvårdsprogrammet är bland annat Selaöåsen, Tunaviken och Kyrkviken vid Toresund. Selaöåsens sydliga delar finns i planområdets nordvästra del. På åsen finns bland annat en välutvecklad torrbacksvegetation med en stor förekomst av backsippa. Området kring Tunaviken i planområdets nordöstra del har en typisk karaktär av växlande åkerlandskap, lövbackar och strandängar med stor betydelse för djurlivet. Strax norr om Toresunds kyrka finns Kyrkviken, en grund mälarvik med ett rikt fågelliv och en artrik flora. Kategorin *Våtmark* betecknas som mark som under en stor del av året vattenmättad, oftast med grundvattenytan i höjd med markytan eller över. Hit räknas även mycket grunda sjöar med vegetation. Både Tunaviken och Kyrkviken innefattar stora våtmarksområden.

Som *Nyckelbiotop* definieras ett avgränsat, enhetligt område som utgör en viktig livsmiljö för rödlistade arter, dvs. arter som är missgynnade eller hotas av utrotning. Det finns flera utpekade nyckelbiotoper inom planområdet, häribland finns exempelvis skogsområden med barrskog vid Sundby strand och Kolsundet samt ädellövskog vid Tunaviken. *Naturvärdesobjekt* är avgränsade områden som inte kvalificerar sig till att bli nyckelbiotop, men som fortfarande hyser höga naturvärden. Hit räknas bland annat mindre lövskogspartier vid Kyrkviksberget och Sandåsa samt en brant vid Gesta.

I kategorin *Äldre ängs- och hagmarker* redovisas olika typer av ängs- och hagmarker som är inventerade av länsstyrelsen under åren 1988-1991. De inventerade ängs- och hagmarkerna är sådana som bedömts ha särskilda biologiska och ekologiska värden. På Selaöåsen i områdets norra delar finns torra och näringsfattiga betesmarker med stor förekomst av hävdgynnade arter, som småfingerört och backsippa.

Med *Sumpskog* avses skog som växer på blöt eller fuktig mark med ett mer eller mindre tjockt torvtäckte. Exempel på sumpskog kan vara alkärr, våta granskogar, tallbevuxna myrar, och strandskogar med al, viden och hägg. I planområdet finns flera mindre sumpskogsområden, bland annat längs stranden öster om Husby tegelbruk samt vid Håsta. *Ädellövskog* är skog som domineras av ädla lövträd, ofta med ett markskikt av örter. Till ädla lövträd räknas ek, alm, ask, lind, lönn, bok och ibland också hassel. Marken de växer på är ofta näringsrik och vattentillgången är god. Flera mindre ädellövskogar förekommer i landskapet runt Stallarholmen, bland annat finns skogsområden strax nordväst om Husby samt vid Viggeby och Tunavik, sydöst om Ytterselö kyrka.

En *Allé* definieras som lövträd planterade i enkel- eller dubbelrad som består av minst fem träd längs en väg eller i ett i övrigt öppet landskap. Träden skall till övervägande del utgöras av vuxna träd. Alléer finns exempelvis vid Klahammar i planområdets västra del, strax öster om Husby tegelbruk samt vid Ytterselö kyrka. Med begreppet *Skyddsvärda träd* avses jätteträd, mycket gamla träd och grova hålträd, dvs. träd med stora biologiska och kulturhistoriska värden. Träden i kategorin skyddsvärda träd är inventerade åren 2005-2006 av länsstyrelsen. Skyddsvärda träd finns på flera ställen i planområdets norra delar, exempelvis vid Tunaviken, här finns också ett träd i kategorin jätteträd.

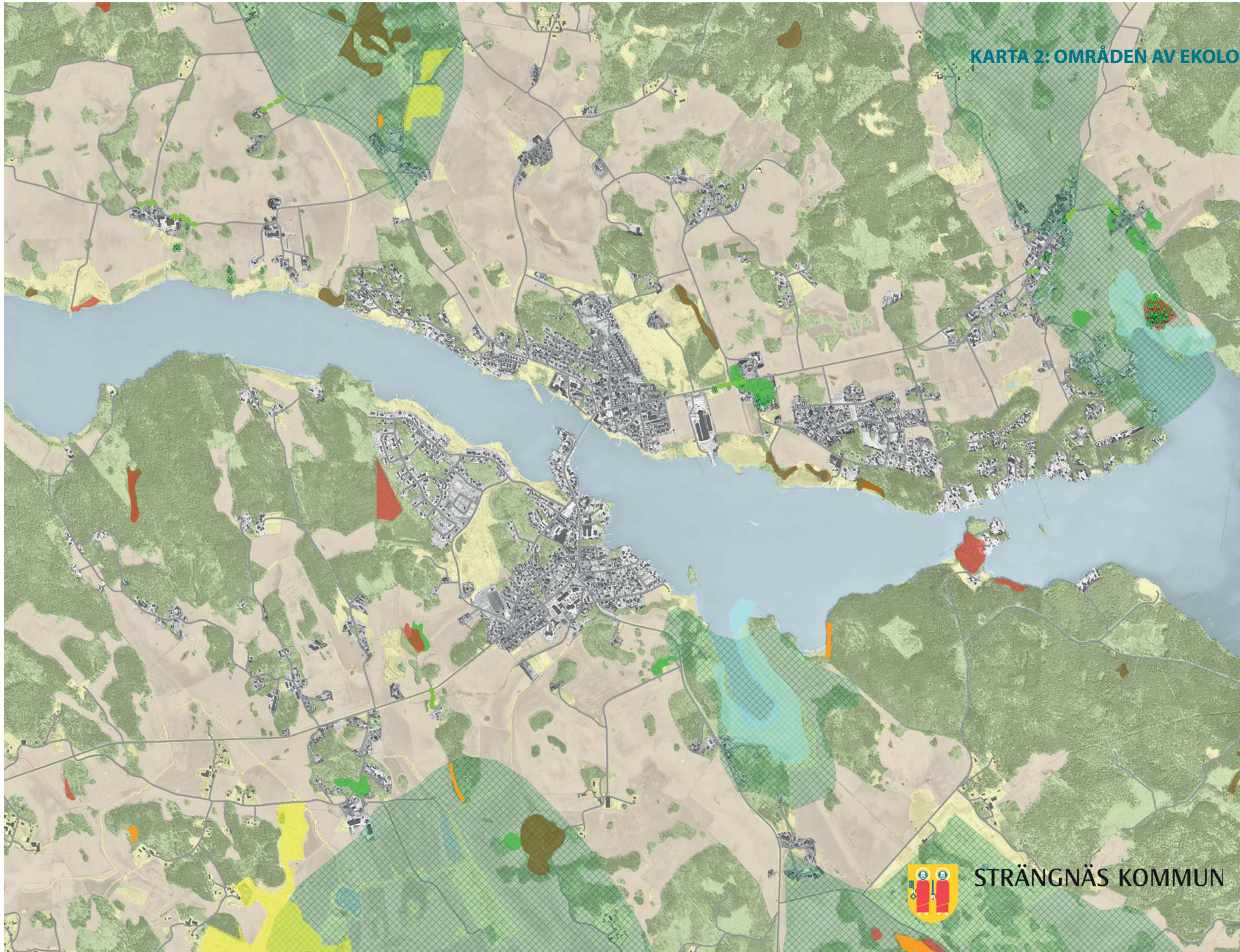


Strand med våtmarksövergång.



Överblommad backsippa.

## KARTA 2: OMRÅDEN AV EKOLOGISK BETYDELSE



- Regionalt naturvårdsprogram
- Nyckelbiotop
- Naturvårdesobjekt
- Äldre ängs- och hagmarker
- Sumpskog
- Ädellövskog
- Allé
- Skyddsvärda träd
- Skog
- Jordbruk
- Öppen mark
- Våtmark
- Vattenområde
- Bebyggd mark



STRÄNGNÄS KOMMUN



Strandkil mellan bebyggelse i Stallarholmen.

## 6.3 Landskapskaraktär

### Inledning

Avsnitt 6.3 behandlar planområdets landskapskaraktär. Med begreppet landskapskaraktär menas de egenskaper som finns i landskapets sammansättning, dvs. en objektiv tolkning av landskapet och dess fysiska förutsättningar. Landskapskaraktären är grunden till hur landskapet upplevs och används och är därför också en viktig förutsättning för alla typer av rekreation, fritidsaktiviteter och friluftsliv. Landskapskaraktär är inte att förväxla med landskapsbild, ett begrepp som syftar till en subjektiv tolkning av hur landskapet upplevs av en människa. Områdets landskapsbild behandlas i nästkommande avsnitt.

Definition ur den Europeiska Landskapskonventionen:

**Landskap:** ett område sådant som det uppfattas av människor och vars karaktär är resultatet av påverkan av och samspel mellan naturliga och/eller mänskliga faktorer

- COE (Europarådet) 2000

### Befintlig situation

Tätorten Stallarholmen präglas till stor del av bebyggelsen längs de växelvis flacka och sluttande mälärstränderna och de stora vattenområdena i fjärden. Landskapet som omger orten består av en varierande sammansättning av öppet odlingslandskap och mindre skogsområden och åkerholmar i en mosaikkaraktär som är mycket typisk för landskapen runt mälaren. I de öppna delarna syns den lätt böljande terrängen och oftast är det höjderna som är trädbeklädda. Ortens orientering på båda sidor om Stallarholmsfjärden, förenade med en bro som också utgör huvudgata i samhället bildar ett viktigt karaktärsdrag. Landskapets struktur och den påtagliga närheten till vattnet ger goda förutsättningar för det rekreation. Det skapar möjligheter för utvistelse både i skog, vid vatten och i ett kulturhistoriskt intressant landskap, något som noggrant bör beaktas vid framtida exploatering. I **Karta 3: Landskapskaraktär på sidan 25** presenteras den fysiska sammansättningen i landskapet runt Stallarholmen. Nedan beskrivs också huvuddragen i de olika kategorierna som presenteras i kartan.

## Områden i kartan

All sammanhängande trädbeklädd mark definieras som *Skog*. I skogstäta miljöer slutar ofta horisonten med en skogsrand och det blir därför också ett visuellt viktigt inslag i ett landskap. Skogspartier av varierande storlek finns i stora delar av planområdet. Barr- och lövskog återfinns på både större och mindre höjder i det öppna jordbrukslandskapet som omger orten. I kontrast till den slutna skogsvegetationen utgör *Jordbruk* och *Öppen mark* en landskapstyp av öppen karaktär. Dessa områden karaktäriseras av lägre vegetation där sikten är fri, ofta i mer än en halv kilometer. Denna typ av landskapskaraktär återkommer i stora delar av planområdet, oftast på lågt belägen mark.

*Vattenområden* så som sjöar, dammar och större vattendrag är viktiga karaktärsdrag som påverkar hur ett landskap uppfattas. Vattenområden erbjuder med sin öppna karaktär många gånger möjligheten till utsikt och bidrar därför ofta till en vacker landskapsbild. Dessutom tillför de liv och rörelse till en miljö. Genom hela planområdet löper Stallarholmsfjärden och det sjönära läget gör sig påmindt på flera ställen i och kring orten.

I kartan presenteras även *Höjdkurvor* som utmärker de höjdskillnader som finns i landskapet. Det syns tydligt hur höjderna ofta är skogsbeklädda till skillnad från lågpartier som främst består av jordbruksmark. Längs Stallarholmsfjärden finns både flacka stränder, exempelvis vid Husby tegelbruk, samt exempel på branta stränder i Sundby strand. I kategorierna *Tät bebyggelse längs strand* och *Obebyggd strand* redovisas hur bebyggelsen i Stallarholmen förhåller sig till målarstranden. En stor andel av stränderna i planområdet är bebyggda med tät bebyggelse, särskilt inne i tätorten. Både på västra och östra sidan om bron på Selaösidan, samt öster om bron på fastlandssidan är en överhängande del av stranden bebyggd, precis som stora delar av fritidshusområdet Tuna. I det nyetablerade bostadsområdet Sundby strand har en tillgänglig strandremsa sparats mellan bebyggelsen och vattnet. Platser markerade med *Plats med sjökontakt* är särskilt viktiga platser där en annars tät bebyggelse öppnar upp sig mot vattnet. Dessa platser finns i de områden där bebyggelsen är tät och löper ända ner till vattnet, t.ex. på den sydöstra sidan om Stallarholmsbron.

Till kategorin *Bebyggd mark* räknas all bebyggelse inom planområdet. Främst består bebyggelsen i Stallarholmen av områden med villor samt några flerfamiljshus och olika typer av verksamhetsområden. Bebyggelsens orientering på båda sidor om fjärden är mycket karaktäristisk för området. Den tvådelade bebyggelsen pekas ut som ett *Kulturistoriskt karaktärsområde* i kommunens översiktsplan från 2014. *Huvudgatan* Brogatan löper i nord-sydlig riktning och förbinder samhällets ösida med fastlandet genom Stallarholmsbron. Längs huvudgatan finns många viktiga servicenoder och mötesplatser så som skolan, idrottsplatsen, Gula industrihuset, torget och Icabutiken. Huvudgatan utgör också entréer till samhället vid de anslutande vägarna Strängnäsvägen och Mariefredsvägen i söder och Ytterselövägen och Överselövägen i norr.

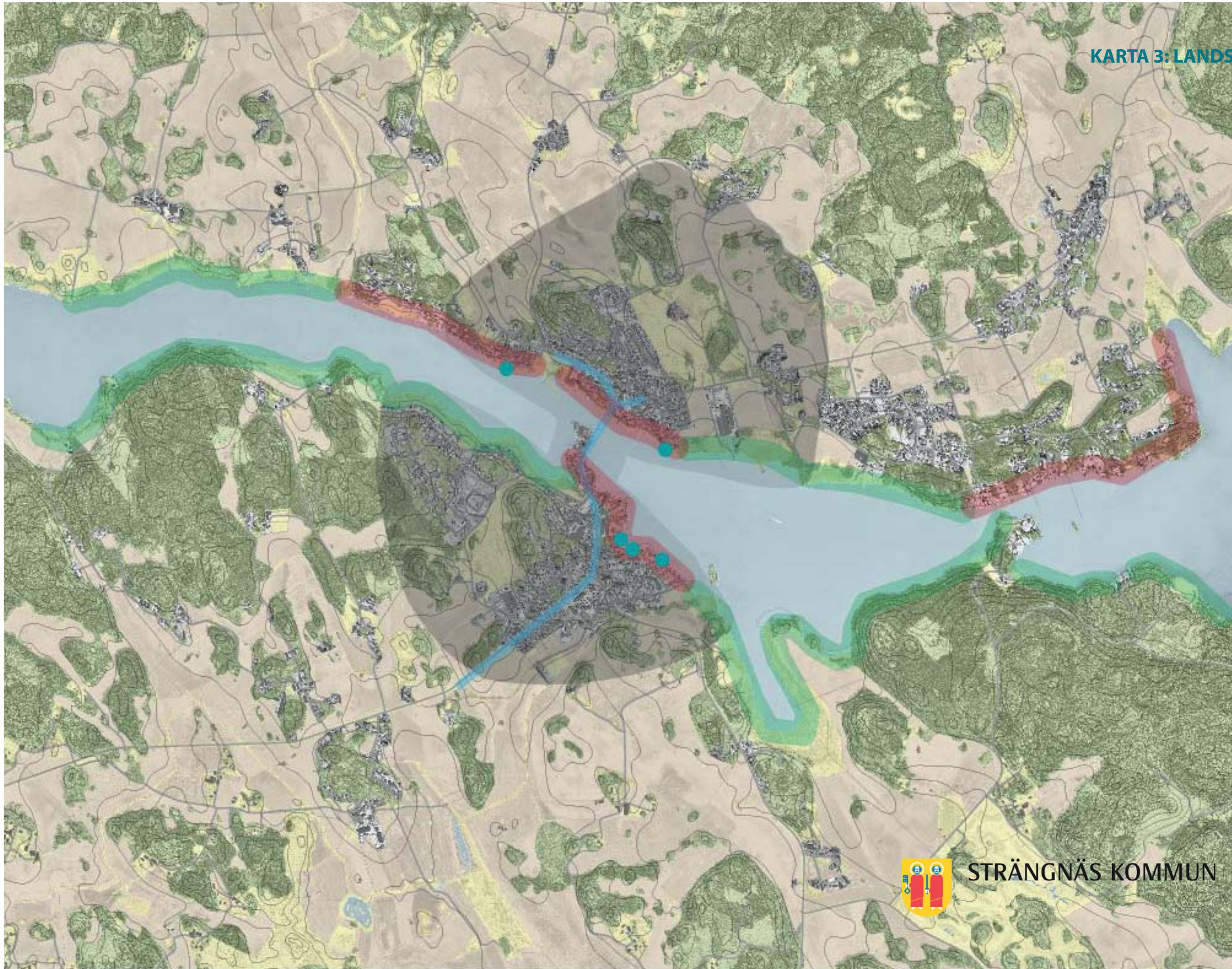


Brogatan löper genom hela samhället och utgör både entré och huvudgata.



Bebyggelse längs stranden.

### KARTA 3: LANDSKAPSKARAKTÄR



- Tät bebyggelse längs strand
- Obebyggd strand
- Kulturhistoriskt karaktärsområde
- Plats med sjökontakt
- Skog
- Jordbruk
- Öppen mark
- Vattenområde
- Höjdkurvor
- Bebyggd mark
- Huvudgata



STRÄNGNÄS KOMMUN



Utsikt från vattnet.

## 6.4 Landskapsbild

### Inledning

I avsnittet 6.4 behandlas Stallarholmen med avseende på landskapsbild. Begreppet landskapsbild kan enklast förklaras som det upplevda landskapet, dvs. en subjektiv tolkning av de egenskaper och kvalitéer som upplevs när man rör sig i den fysiska miljön. Det kan exempelvis handla om utsikt över vatten eller öppna landtytor, men det kan också vara den visuella upplevelsen av ett landmärke som utmärker sig i landskapet. Eftersom landskapsbild är ett upplevt värde som ofta består av en komplex sammansättning av komponenter kan den också vara svår att uppmärksamma eller ens beskriva. Dock utgör landskapsbild ett mycket viktigt värde som ligger till grund för en stor del av användningen av ett område. Avsnittet innehåller en generell analys där huvuddragen i den typiska landskapsbild för Stallarholmen kan identifieras, dvs. vad man kan se och uppleva på olika platser i planområdet.

### Befintlig situation

Variationen av olika landskapskaraktärer är rik i Stallarholmen, vilket också ger goda möjligheter till upplevelse av flera olika landskapstyper. I Stallarholmen kan man exempelvis uppleva landskapet från olika höjder och på många ställen med utsikt över vattnet. På flera platser breder det historiska åkerlandskapet ut sig och erbjuder långa utblickar. Skolområdet, den gamla silon och tegelbruket är exempel på intressanta miljöer som utgör viktiga landmärken i Stallarholmen. I [Karta 4: Landskapsbild på sidan 29](#) presenteras huvuddragen i områdets landskapsbild och nedan beskrivs de olika kategorierna som presenteras i kartan.



### Områden i kartan

Till kategorin *Attraktiv landskapsbild* räknas områden och miljöer som erbjuder möjlighet till upplevelse av ett vackert eller särskilt intressant landskap. Hit räknas bara de områden som hyser synnerligen attraktiva egenskaper eller bidrar till en särskilt karaktäristisk landskapsbild. I planområdet är det främst det omväxlande jordbrukslandskapet norr och söder om tätorten som med sin böljande karaktär och många trädbeklädda kullar kan räknas som exempel på en särskilt attraktiv landskapsbild.

Inom planområdet finns både områden utpekade som *Kulturmiljö av riksintresse* och *Kulturmiljö av regionalt intresse*. Landskapet i planområdets nordvästra är både klassat som regionalt intresse och riksintresse. Dessa områden innefattar bland annat odlingslandskapet med äldre gårdar som löper från Överselö kyrka ner till Stallarholmsfjärden samt värdefulla fornlämningar i form av exempelvis flera omfattande gravfält. Söder om tätorten finns ett stort område med kulturmiljövärden av regionalt intresse som innefattar jordbruksbygden kring Toresunds kyrka med omkringliggande herrgårdar, och byar. Även kyrkbyn vid Ytterselö kyrka med omgivande fornlämningsrika odlingsmarker är utpekade som regionalt intresse.

*Landmärken* är objekt som med sitt karaktäristiska utseende eller specifika funktion präglar sin omgivning. Hur mycket ett objekt sticker ut från omgivningen, om det syns på långt håll eller om det har en särskilt viktig funktion avgör hur tydligt ett landmärke upplevs. Exempel på ett landmärke kan vara ett område eller en utmärkande miljö, en byggnad, ett träd, en skulptur, etc. I planområdet finns flera viktiga landmärken. Bland annat Stallarholmsskolan, Husby tegelbruk och det centrala torget är kulturhistoriskt viktiga strukturer som bör uppmärksammas med tanke på landskapet och hur det upplevs. Även silon som utmärker sig med sin höga byggnadshöjd räknas som ett av områdets viktiga landmärken.

I kategorin *Attraktiv utsikt* markeras platser där möjlighet ges till utsikt som upplevs som särskilt vacker eller intressant. Det kan exempelvis vara utblick över vattenområden, panoramautsikt eller möjligheten att titta ut över stora markarealer. I planområdet erbjuds möjlighet till attraktiv utsikt särskilt vid stränderna på båda sidor om fjärden. Från de högre höjderna längs de branta stränderna i exempelvis Sundby strand erbjuds långa utblickar tvärs över fjärden och orten. I de centrala delarna kring bron och vid gula industrihuset kommer man nära vattnet och har istället möjlighet att se ut längs fjärden.

*Fornlämningar* är områden och objekt som funnits vid arkeologiska undersökningar och definierats som skyddsvärda. Det kan både vara stora strukturer som påtagligt syns i landskapet eller lämningar som är mer dolda. I området återfinns ett stort antal fornlämningar. Några av dessa är exempel som är synliga i landskapet, så som gravfälten och skeppssättningarna vid Åsagravfältet, där fornlämningsområdena fungerar som besöksmål och är markerade med skyltar som beskriver lämningen och vad som funnits på platsen. Fornlämningar har ett stort kulturhistoriskt värde och bör i mån det är möjligt göras synliga i landskapet.



Sjöutsikt.

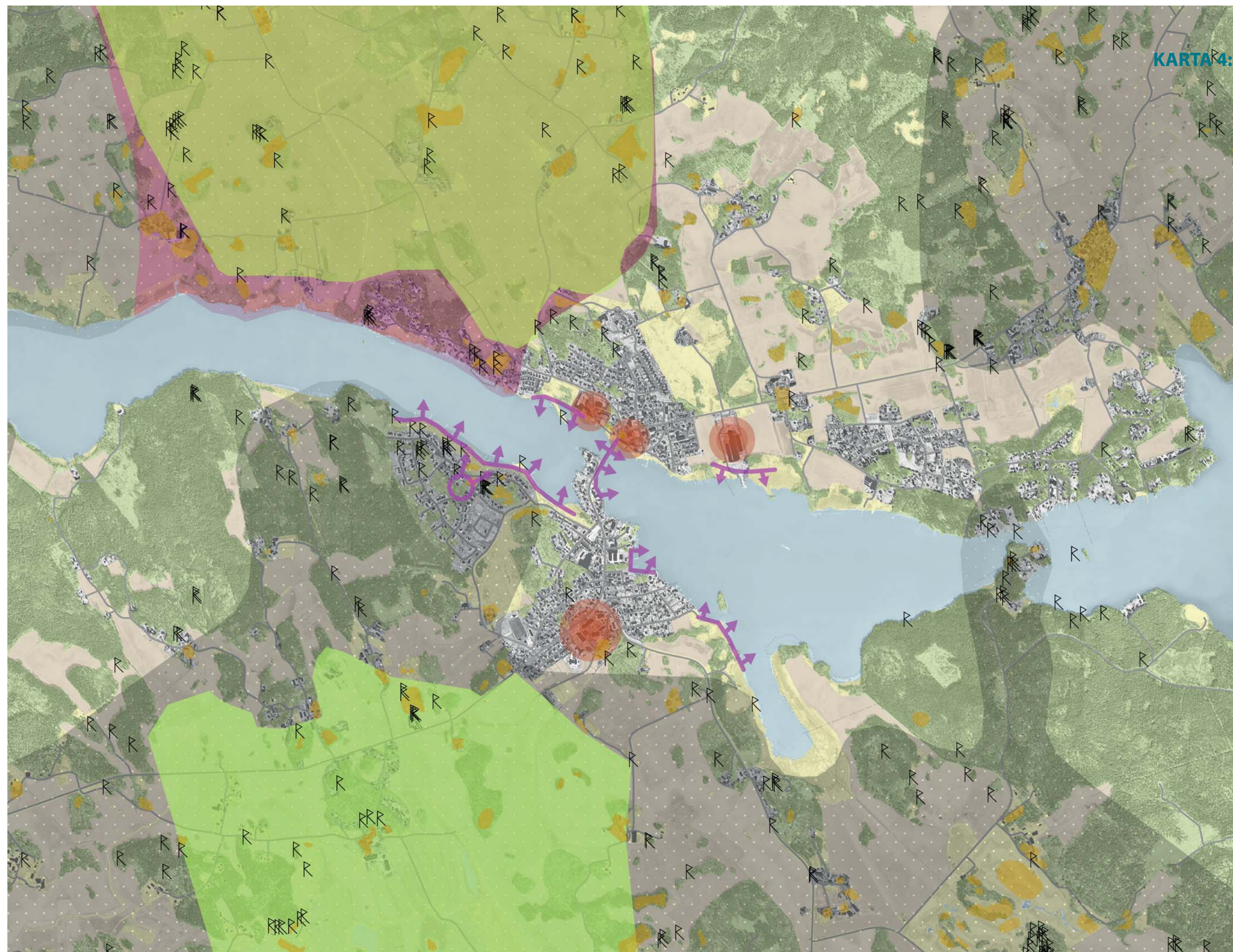


Silon, ett viktigt landmärke.



Stallarholmsskolan.

# KARTA 4: LANDSKAPSBILD



- Attraktiv landskapsbild
- Kulturmiljö av riksintresse
- Kulturmiljö av regionalt intresse
- Landmärke
- Attraktiv utsikt
- Fornlämning
- Skog
- Jordbruk
- Öppen mark
- Vattenområde
- Bebyggd mark



Båtliv.



Betesmarker och fornlämningsområden insprängda i bebyggelsen.

## 7 Riktlinjer för planering

I grönplanens kapitel 7 *Riktlinjer för planering* presenteras allmänna riktlinjer för planering och grönstrukturutveckling i Stallarholmen under rubrikerna *Befintlig situation och målsättning, Infrastruktur för friluftslivet, Trygghet och tillgänglighet*, samt *Sjökontakt, bad och båtliv*. Under rubriken *Fördjupningar av utvecklingsområden* redovisas en fördjupning av utpekade utvecklingsområden. Här anges de karaktärsdrag som bör beaktas inför framtida planering samt idéer och tänkbara åtgärder som kan bidra positivt till platsernas utveckling. Hela kapitel 7 läses tillsammans med *Karta 5: Visionskarta rekreation som finns på sidan 33*.

### 7.1 Befintlig situation och målsättning

I den kommunövergripande Grönplan del A definieras fem mål för grönstruktur i Strängnäs kommun (se tabell 1). Inventeringarna som redovisas i Grönplan del B4 visar att Stallarholmen är en kommundel som i flera avseenden har god tillgång på olika naturområden och platser för rekreation. Stallarholmen är naturskönt beläget där närheten till vattnet med bad- och båtliv, det omgivande landskapet med kulturhistoriska miljöer och skogsområden erbjuder såväl besökare som boende möjligheten till vistelse många olika typer av rekreativmiljöer. Mälarsträndernas variation och Stallarholmsfjärden med dess många grunda vikar är exempel på typmiljöer med stora värden för orten. Grönstrukturen i Stallarholmen erbjuder både exempel på tillgängliga, attraktiva och bostadsnära grönområden i anslutning till den befintliga bebyggelsen, t.ex. Östabadet och strandpromenaden längs Sundby strand, såväl som större naturområden i Tunaviken och Kyrkviken. Dessutom finns det även flera anlagda platser för vardagliga fritidsaktiviteter och lek. Viktiga exempel på sådana områden är samhällets gröningar och grönområden med lekplatser liksom idrottsanläggningarna Toresunds IP och näridrottsplatsen vid Stallarholmsskolan. Även områdets bad- och båtplatser utgör viktiga strukturer för det sjönära friluftslivet.

Majoriteten av de större grönyrtorna uppfyller både kravet på god kvalitet och samt tillgänglighet och närbarhet. Gällande målen om hållbarhet och biologisk mångfald är det viktigt att de många unika naturmiljöerna i området även fortsättningsvis skyddas och fredas från exploatering och

Tabell 1

#### Målformulering Grönplan del A

**Mål 1:** Visionen om det kompletta samhället - den tydliga grönstrukturen.

**Mål 2:** Grönområden ska bidra till kommunens hållbara utveckling.

**Mål 3:** Främja den biologiska mångfalden.

**Mål 4:** En god tillgänglighet och närbarhet till urbana friytor i Strängnäs kommun.

**Mål 5:** Bra kvalitet och hög kvantitet av urbana friytor i Strängnäs kommun.

För vidare läsning, se  
Grönplan del A, s. 33-37.

andra stora påfrestningar. Detta är särskilt angeläget i de områden som ligger i nära anslutning till befintlig och planerad bebyggelse. Även om variationen är stor och grönområdena många är det viktigt att de värden och kvalitéer som finns kopplade till de rika naturmiljöerna, det omgivande kulturlandskapet och ortens sjönära läge aktivt bevaras och görs tillgängliga i takt med ortens utveckling.

Målsättningen för gröstrukturutvecklingen i Stallarholmen bör vara att i takt med ortens utveckling förstärka befintliga rekreativa miljöer, men också att öka tillgängligheten till och inom viktiga utvecklingsområden. Genom att skapa god tillgänglighet och öka rörelsefriheten till och mellan olika grönområden kan de befintliga värdefulla miljöerna förstärkas och i större utsträckning utnyttjas av boende och besökare. Riktlinjerna för den fortsatta gröstrukturutvecklingen i Stallarholmen kan sammanfattas i dessa huvudpunkter:

- **Förstärka befintlig gröstruktur:** Utveckla och aktivt bevara befintliga rekreativa miljöer.
- **Koppla samman och tillgängliggöra:** Skapa och förbättra förbindelse mellan platser, miljöer och bebyggelse med målet att skapa ett tydligt nätverk för bostadsnära rekreation, fritidsaktivitet och friluftsliv.

## 7.2 Infrastruktur för friluftslivet

Ett motionsspår med belysning bör utvecklas i det stora skogsområdet väster om Sundby strand, med koppling till Toresunds idrottsplats. En illustration på ett motionsspår visas i kartan, men den faktiska sträckningen behöver utredas mera i detalj.

Cykellederna runt Stallarholmen utgör en viktig struktur för det lokala friluftslivet. Det skapar tillgänglighet till det omgivande natur- och kulturlandskapet och gör det möjligt att nå olika sevärdheter utan bil. Cykellederna utgör även en viktig funktion både för turismverksamhet. Det är viktigt att det även fortsättningsvis sker en satsning på säkra cykelleder samt att tydligare anslutningar till tätorten kan utvecklas.

Det lokala cykelnätet i tätorten bör utgöras av säkra färdvägar som kan användas av boende för resor till och från olika målpunkter som skola, fritidsaktiviteter, busstationen och affären. Idag sker cyklingen i Stallarholmen på flera ställen i blandtrafik, exempelvis på Sundby allé, på Stallarholmsbron och längs Överselövägen och Ytterselövägen. Att det på vissa sträckor inte finns något alternativ till cykling i blandtrafik skapar begränsningar, särskilt för barn och unga som får det svårt att röra sig fritt i orten på ett trafiksäkert sätt. Två viktiga framtida anslutningar att utveckla är en separerad cykelväg över bron, samt en säker och genare anslutning från tätorten till Husby och Tuna.

Huvudgatan i Stallarholmen, Brogatan, med anslutningar till Strängnäsvägen, Mariefredsvägen Ytterselövägen och Överselövägen utgör en viktig sträckning i orten. Längs gatan finns många av samhällets viktiga funktioner och mötesplatser. Bland annat ligger idrottsplatsen, skolan, Gula industrihuset, macken/sjömacken, vårdshuset, Icabutiken, torget och flera hållplatser för buss längs huvudgatan. Gatan fungerar som entré till samhället både från Strängnäs och Mariefred i söder och från Överselö och Ytterselö i norr. I den tvådelade bebyggelsen i Stallarholmen bli huvudgatan ett sammanlänkande centralt stråk. Strukturen är ett viktigt karaktärsdrag i orten och bör därför bevaras och förstärkas i takt med samhällets utveckling. Det kan exempelvis göras genom att Brogatan förtydligas som huvudstråk, t.ex. med trädplanteringar och utsmyckning samt tydligare infarter och skyltar längs vägsträckningen, särskilt i entrépunkter.

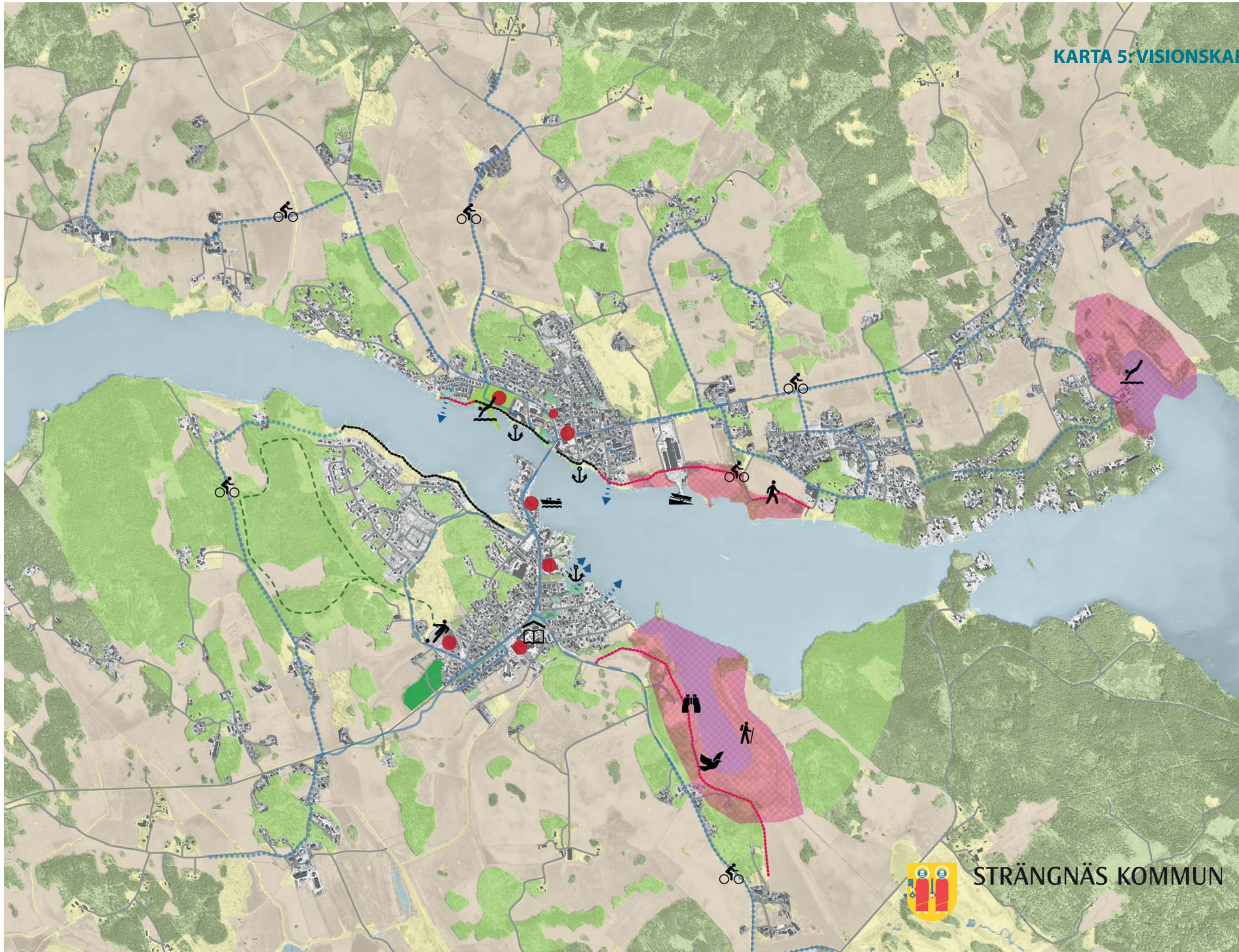


Strandpromenaden Sundby Strand.



Utblick över jordbrukslandskapet.

# KARTA 5: VISIONSKARTA REKREATION



- Allmänt grönområde
- Strandpromenad
- Strandpromenad - utveckling
- Tätortsnära skog
- Skolskog
- Cykelväg
- Cykelled
- Målpunkter
- Motionsspår-utveckling
- Plats med sjökontakt
- Utvecklingsområde
- Skog
- Jordbruk
- Öppen mark
- Vattenområde
- Bebyggd mark
- Badplats
- Småbåtshamn
- Sjömack och gästhamn
- Båtupplag
- Skola
- Idrott
- Cyklning
- Friluftspromenad
- Fågelskådning
- Rikt fågelliv
- Strövområde



STRÄNGNÄS KOMMUN

### 7.3 Trygghet och tillgänglighet

I de kommunövergripande målen som anges i Grönplan del A framhålls det att grönstrukturen i Strängnäs kommun ska vara tydlig, trygg och tillgänglig. De områden i Stallarholmen som erbjuder möjlighet till rekreation, fritids- och friluftaktiviteter bör därför vara trygga platser där alla har möjlighet att vistas.



Tillgänglighetsanpassning i våtmarksområde.

Rika naturmiljöer är ofta bevuxna med tät vegetation, sankar eller kuperade och kan därför också vara otillgängliga för besökare som t.ex. använder gånghjälpmedel eller rullstol. Även om tillgängligheten i dessa områden alltid kommer att vara begränsad kan den i många fall utökas och förbättras med olika åtgärder. Ett exempel på tillgänglighetsanpassning kan vara att anlägga spänger som är anpassade för rullstol i våtmarkspartier. Sådana åtgärder bör övervägas särskilt i områden som ligger i direkt anslutning till bebyggelsen eller med angoring till redan tillgänglighetsanpassade vägar. Dessutom bör nytillkommande anordningar i anslutning till grönområden, t.ex. fågeltorn, toaletter, broar och skyltar, utformas med målet att skapa en miljö som är tillgänglig för så många som möjligt.

Känslan av trygghet är en annan viktig aspekt som påverkar trivsel och användning av en plats. Viktiga omständigheter som påverkar tryggheten i en fysisk miljö är t.ex. belysning, avskildhet, orienterbarhet och vegetationsstruktur. För att platser som är avsedda för rekreation och fritidsaktivitet ska kännas trygga bör de, i mån det är möjligt, förses med god belysning, sittmöjligheter och tydliga entré- och fördelningsplatser som gör det lätt för besökaren att orientera sig i området. För att ytterligare säkerställa trygga och tydliga rekreativmiljöer kan det i vissa skogsområden vara aktuellt att gallra och öppna upp busk- och lägre trädskikt. I områden som också hyser stora ekologiska värden bör sådana ingrepp ske med hänsyn till naturmiljön och i enighet med gällande restriktioner för området.

### 7.4 Sjökontakt, bad och båtliv

Mälarstranden och vattenområdena i Stallarholmsfjärden utgör ett stort värde för hela området. Det sjönära läget och möjligheter att förtöja båten, promenera eller bada längs stränderna utgör viktiga funktioner både för boende och besökare i området. De befintliga strandpromenaderna längs Sundby strand, Östa och småbåtshamnen är viktiga rekreativmiljöer som bör bevaras. För att strandpromenaderna på Selaösidan ska kunna utnyttjas mer effektivt bör också en tydligare koppling finnas från brofästet till respektive promenadområde. I stora delar av Stallarholmen är mälarstranden bebyggd med tät bebyggelse och på flera platser är stranden därför inte allmänt tillgänglig. I dessa delar av planområdet är det viktigt att aktivt bevara de platser som fortfarande erbjuder strandkontakt. Dessa små strandområden är av särskild betydelse för invånare som själv inte bor med strandtomt och det är viktigt att sådana platser inte bebyggs eller privatiseras.



Bad i Mälaren.

I Stallarholmen finns ett välfungerande fritidsbåtliv med flera centralt belägna funktioner som bryggor och småbåtshamnar, båtupplag, gästhamn och sjömack. Båtlivet är en viktig tillgång som bidrar stort till områdets attraktivitet. Det är viktigt att de nödvändiga funktionerna för båtlivet finns

kvar och att de ges utrymme att utvecklas efterhand som behovet ökar. Viss möjlighet till anläggning av mindre, privata båtbyggor är också viktigt, men får inte ske på bekostnad av strandens allmänna tillgänglighet och såklart inte i miljöer som på något sätt är känsliga för den typen av störningar.

Planområdet innefattar två allmänna badplatser som underhålls av kommunen, dock är badmöjligheterna längs stränderna desto fler. De två allmänna badplatserna Tunaviksbadet och Östabadet utgör viktiga platser som erbjuder säkra och tillgängliga badmiljöer för besökare. En del mindre badbyggor och badplatser finns bland annat längs Sundby strand, Husby och Tuna och dessa förvaltas av privatpersoner och föreningar.

## 7.5 Fördjupning av utvecklingsområden

### Strandområden söder om Husby tegelbruk

Det öppna strandområdet mellan bebyggelsen i Stallarholmen och Husby utgör ett bra läge för utbyggnad av såväl strandpromenad samt en säker gång- och cykelförbindelse mellan tätorten och bebyggelsen i Husby respektive Tuna. Behovet av tillgängliga strandpromenader är stort på den norra sidan om Stallarholmsfjärden och en utbyggnad av ett strandstråk nedanför Husby tegelbruk skulle utgöra ett stort värde särskilt för ortens norra delar. En strandpromenad som sammankopplas med lokalgatorna i Husby och Tuna skulle även fungera som ett säkrare cykelalternativ mellan Stallarholmens centrala delar och bebyggelsen i Husby, Tuna och även Tunaviken och Tunaviksbadet.

### Östabadet/Östastrand

Östabadet har en viktig funktion som en central mötesplats i orten, både med funktioner för vardaglig rekreation och med utrymme för större festligheter och marknader. Området kring Östabadet utgör både Stallarholmens centrala badplats och här finns även lekplats och minigolfbana samt stora grönytor. Årligen hålls Stallarholmens vikingafestival på platsen och i dess direkta anslutning finns även en småbåtshamn.

Området kring Östa fyller många av de funktioner som en stadspark behöver och utgör ett stort värde för orten. Det är viktigt att de olika funktionerna underhålls och finns kvar samt att områdets storlek inte komprimeras. Östabadet ligger strax väster om det norra brofästet och kopplingen mellan Brogatan och parkområdet bör förbättras. Detta kan med fördel göras i samband med en utveckling av ett sammanhängande strandpromenadstråk från småbåtshamnen vid brofästets östra sida, via Östabadet och i förlängningen ut på den obebyggda strandremsan väster om badet.

### Tunaviken och kyrkviken vid Toresund

Naturområdena runt Tunaviken består av en rik variation med ädellövskogar med stor andel gamla träd, samt rika våtmarker och vattenområden i den grunda mälarviken. Här finns också den allmänna badplatsen Tunaviksbadet. Platsen ger goda möjligheter för vistelse och rekreation och erbjuder besökaren en intressant och varierande naturupplevelse. Tunaviken är också utpekad som ett intressant besöksmål längs en av de cykelleder som går på Selaön. Området ska ses som en viktig tillgång för såväl vardaglig rekreation som för turismverksamhet och lokalt friluftsliv. Med förbättrad tillgänglighet och tydligare information om platsen och dess värden kan Tunaviken utvecklas till att bli ett än mer intressant besöksmål och en viktig tillgång för boende i Stallarholmen.

Även kyrkviken vid Toresund på Stallarholmsfjärdens södra strand



Stallarholmsfjärden.



Promenadväg vid Öknabadet.



Modern runsten rest av Stallarholmens vikingar år 2000 vid Östabadet.

utgörs av en grund mälavik med mycket goda förutsättningar för upplevelse av ett rikt naturliv. Det ringa avståndet till bebyggelsen gör området särskilt intressant ur friluftslivs- och rekreationssynpunkt. Med en enkel promenadväg och skyltning kan området med lätthet nås till fots från tätorten och utnyttjas för vardaglig rekreation och för friluftspromenader. Fågellivet i viken är rikt och med försiktighet kan området ytterligare tillgängliggöras för exempelvis fågelskådning genom anläggning av ett fågeltorn. Som alltid gällande för områden med höga ekologiska och biologiska värden bör dessa tillgängliggöras med stor hänsyn till områdets känslighet.





# Referenser

## Litteraturhänvisning

COE (Europarådet) (2000) Europeisk landskapskonvention.

Grönplan för Strängnäs kommun - del A (2014) Antagen av KF 2014-09-29

Länsstyrelsen i Södermanlands län (1991). Sörmlands natur. Nyköping.

Länsstyrelsen i Södermanlands län och Skogsstyrelsen (2006). Strategi för formellt skydd av skog i Södermanlands län. Nyköping.

Länsstyrelsen i Södermanlands län (1992). Ängs- och hagmarker i Södermanlands län. Nyköping.

Länsstyrelserna (2006). Översvämningsrisker i fysisk planering, i Faktablad oktober. Stockholm.

Naturvårdsverket (2004). Åtgärdsprogram för särskilt skyddsvärda träd i kulturlandskapet - Rapport 5411. Stockholm.

Skogsvårdsstyrelsen (2001). Nyckelbiotoper och naturvårdsobjekt i Strängnäs kommun. Stockholm

Översiktsplan 2014 Strängnäs kommun. (2014) Antagen av KF 2014-09-29

Lindwall, Ulf, Isaksson, Isak (2006) Närnaturboken - idéer för att utveckla biologisk mångfald. Husqvarna.

## *Hänvisning till litteratur hämtad från internet*

Länsstyrelsen i Södermanlands Län. Inventering av särskilt skyddsvärda träd i Södermanlands län 2005-2006. (elektronisk), Tillgänglig: [http://www.lansstyrelsen.se/sodermanland/SiteCollectionDocuments/sv/publikationer/2008/skyddsvarda\\_trad\\_bilaga\\_webb.pdf](http://www.lansstyrelsen.se/sodermanland/SiteCollectionDocuments/sv/publikationer/2008/skyddsvarda_trad_bilaga_webb.pdf) (2014-02-04)

Länsstyrelsen i Södermanlands Län. Värna Värda Visa Södermanland - ett regionalt program för bättre förvaltning och nyttjande av naturskyddade områden i Södermanlands län 2012-2016 (elektronisk), Tillgänglig: [http://www.lansstyrelsen.se/sodermanland/SiteCollectionDocuments/sv/publikationer/2008/skyddsvarda\\_trad\\_bilaga\\_webb.pdf](http://www.lansstyrelsen.se/sodermanland/SiteCollectionDocuments/sv/publikationer/2008/skyddsvarda_trad_bilaga_webb.pdf) (2014-04-03)

Länsstyrelsen Södermanlands län. Skogsstrategi. (elektronisk), Tillgänglig: <http://www.lansstyrelsen.se/sodermanland/Sv/djur-och-natur/skyddad-natur/Pages/Skogsstrategi.aspx> (2014-02-04)

Naturvårdsverket. Riksintresse. (elektronisk) Tillgänglig: <http://www.lansstyrelsen.se/sodermanland/Sv/djur-och-natur/skyddad-natur/annan-skyddad-natur/Pages/riksintressen.aspx> (2014-02-05)

Skogsstyrelsen. Nyckelbiotoper är livsmiljöer för hotade arter. (elektronisk), Tillgänglig: <http://www.skogsstyrelsen.se/Myndigheten/Skog-och-miljo/Biologisk-mangfald/Nyckelbiotoper/> (2014-02-04)

Skogsstyrelsen. Sumpskog. (elektronisk), Tillgänglig: <http://www.skogsstyrelsen.se/Myndigheten/Skog-och-miljo/Biologisk-mangfald/Sumpskogar/> (2014-02-04)

Skogsstyrelsen. Skogens kulturarv. (elektronisk), Tillgänglig: <http://www.skogsstyrelsen.se/Myndigheten/Skog-och-miljo/Skogens-kulturarv/> (2014-02-04)

Skogsstyrelsen. Ädellövskog. (elektronisk), Tillgänglig: <http://www.skogsstyrelsen.se/Upptack-skogen/Upplev-skogen/Om-skogen/Skogsmiljoer/Adellovskog/> (2014-02-04)



# STRÄNGNÄS KOMMUN

Samhällsbyggnadskontoret

Nygatan 10  
645 80 Strängnäs  
[www.strangnas.se](http://www.strangnas.se)