



LARSLUNDA IP, STRÄNGNÄS - BAD OCH SPORTHALL

PROGRAMHANDLING

2021-05-26

VY MOT SPORTHALL,
HUVUDENTRÉ OCH BAD

WE-GROUP™



FÖRKLARINGAR

PLUSHÖJDER ANGES I METER

ANSLUTANDE PLUSHÖJDER MARK
OKLART. UTREDS I NÄSTA SKEDE

Läge

Området

Området Larslunda IP – Strängnäs, begränsas av naturområden, golfbana, Kilenvägen i öster och Fårhusvägen i norr. I anslutning ligger bostadsområden, golfbana, natursköna områden och Storängens industriområde längs Kilenvägen. Huvuddelen av området är kuiperad med höjder från 18 till 5 M mot Kilenvägen. Delar av området utgör skyddsvärd natur, park. Genom området rinner en bäck kantad med tät vegetation., denna kommer att behöva ledas om, eventuellt kulverteras. Den här delen av området är kuiperad med höjder från 18 till 5 M mot Kilenvägen.

Här finns stora planer, en vision om att expandera området som är avsett för idrottsverksamhet, som idag har fotbollsplaner, gymnastikhall, med aktiva byggplaner som addition av padelhall, Friskis & Svettis och ny sport- och badanläggning. Ambitionen är att skapa ett sammanhängande område med kulturella och idrottsliga verksamheter.

Den nya sport- och badanläggning-



Träd integrerade i marksten



Terrasserade planteringskar

en föreslås ligga i anslutning till den befintliga gymnastikhallen och fotbollsplanerna. Flytt eller rivning av den befintliga mötesrums- och förrådsbyggnaden förutsätts. Huvudentrén är gemensam och ligger mellan sporthall och bad, denna binds samman av ett entrétorg som även ansluter till planerad Gymmentré. Badets bassängrum har sina fasader mot parkområdet, här måste dock schaktas ut och släntas med hänsyn till markhöjderna.

Entrébyggnaden binder ihop sporthallen och badet via trappor och hiss, vilka har sina respektive höjder på färdigt golv på +10,70 M respektive +12,0 M. Färdigt golv i entréhall ligger på samma plan som badet.

Angöring, parkering och inlastning

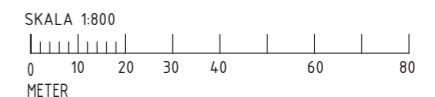
Handikapparkering, cykelparkering och angöring av färdtjänst anordnas på entrétorget i anslutning till huvudentrén. Bussparkering finns i anslutning till sporthallen. Ytor till besökandeparkering har inte utretts fullt ut, här bör parkeringsytorna anpassas till samtliga funktioner inom området och en separat parkeringsutredning bör göras.

Sporthallen och badhuset behöver ca 200 platser och vid tävlingstillfällen bör hela områdets parkering kunna nyttjas.

All teknikinlastning till badhuset kommer att ske på norra sidan av badhuset via lokalgatan. Till sporthallen är inlasten förlagd i södra gavel, mot gymnastikhallen.



Markbeläggning vid entrétorg



LARSLUNDA IP, STRÄNGNÄS - BAD OCH SPORSHALL

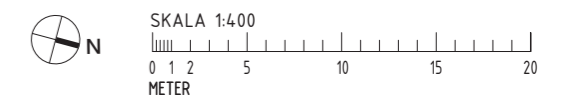
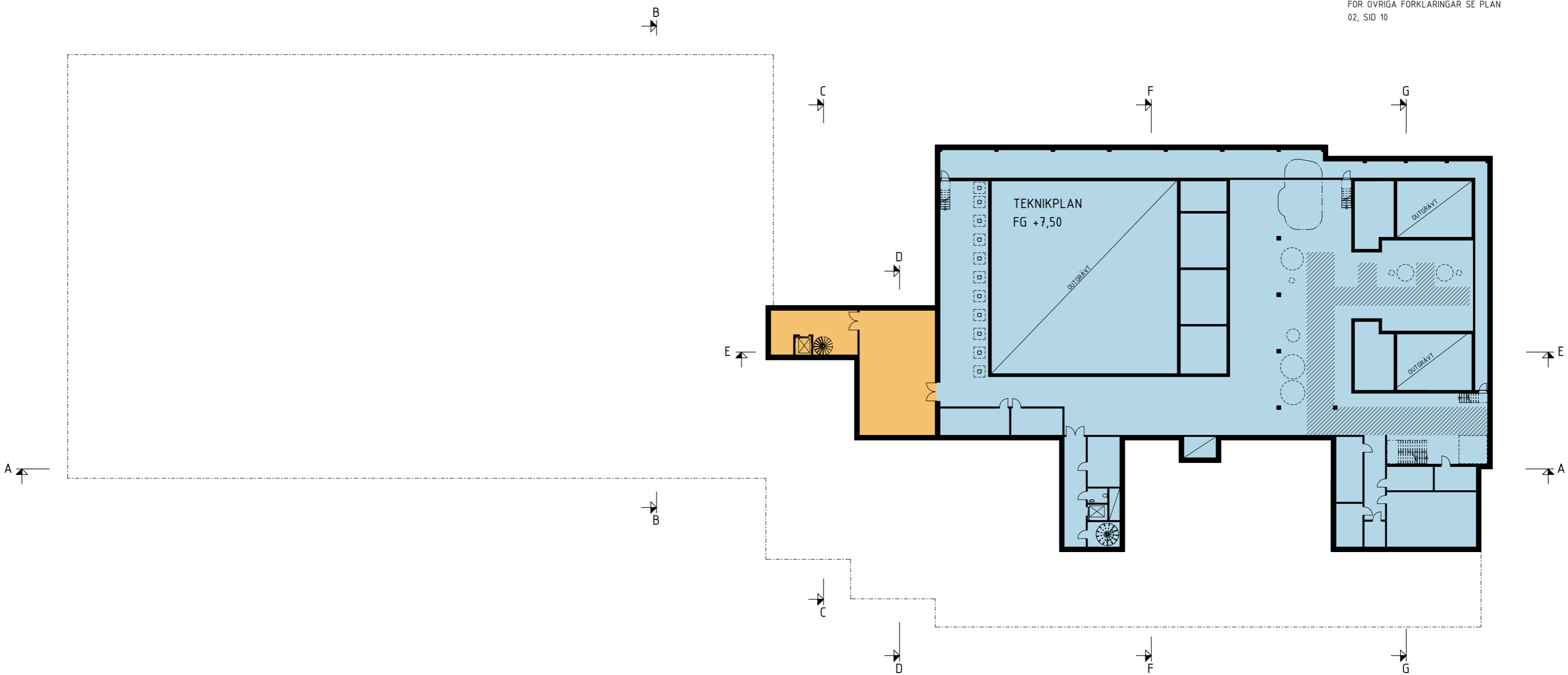
PROGRAMHANDLING
2021-05-26

SITUATIONSPLAN
SKALA 1:800 (A3)

FÖRKLARINGAR OCH
HÄNVISNINGAR

ALLA MÅTT ANGES I MILLIMETER
PLUSHÖJDER ANGES I METER

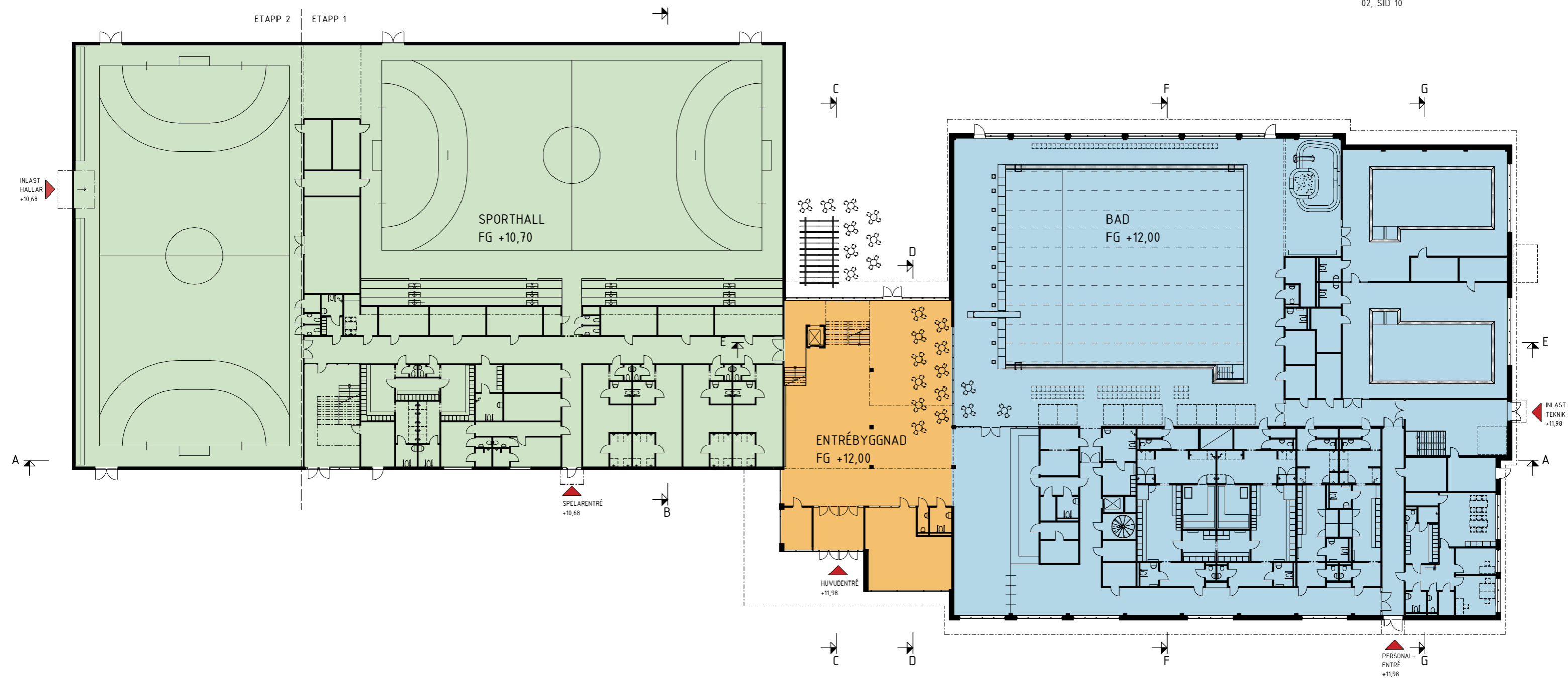
FÖR ÖVRIGA FÖRKLARINGAR SE PLAN
02, SID 10



FÖRKLARINGAR OCH
HÄNVISNINGAR

ALLA MÅTT ANGES I MILLIMETER
PLUSHÖJDER ANGES I METER

FÖR ÖVRIGA FÖRKLARINGAR SE PLAN
02, SID 10



LARSLUNDA IP, STRÄNGNÄS - BAD OCH SPORTHALL

PROGRAMHANDLING
2021-05-26

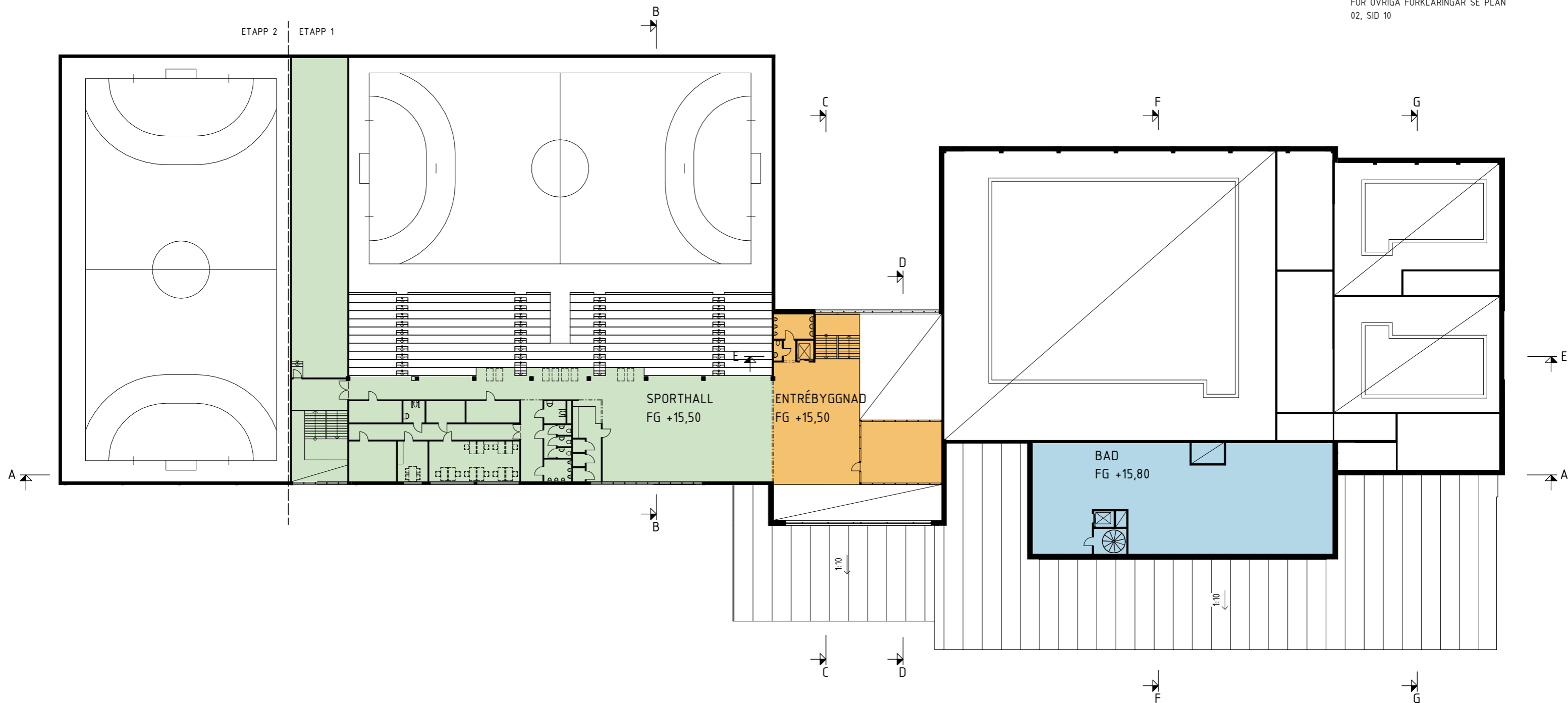
ÖVERSIKTSPLAN
PLAN 02, ENTRÉPLAN, +10,70, +12,00
SKALA 1:400 (A3)

WE-GROUP™

FÖRKLARINGAR OCH
HÄNVISNINGAR

ALLA MÅTT ANGES I MILLIMETER
PLUSHÖJDER ANGES I METER

FÖR ÖVRIGA FÖRKLARINGAR SE PLAN
02, SID 10



SKALA 1:400



LARSLUNDA IP, STRÄNGNÄS - BAD OCH SPORTHALL

PROGRAMHANDLING

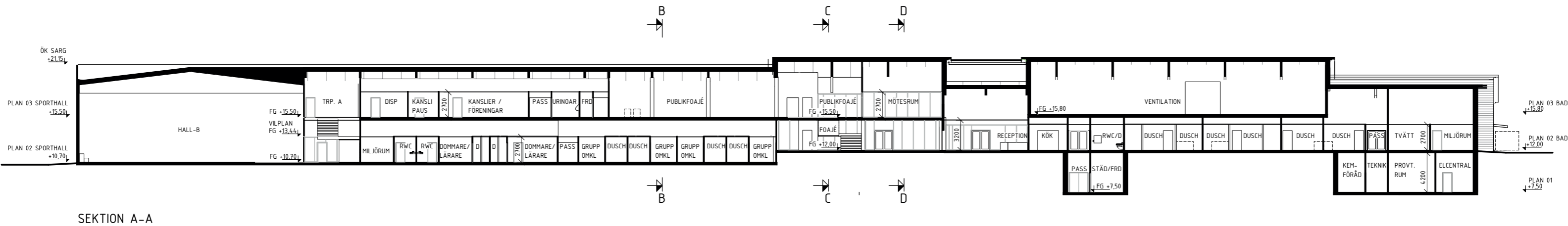
2021-05-26

ÖVERSIKTSPLAN

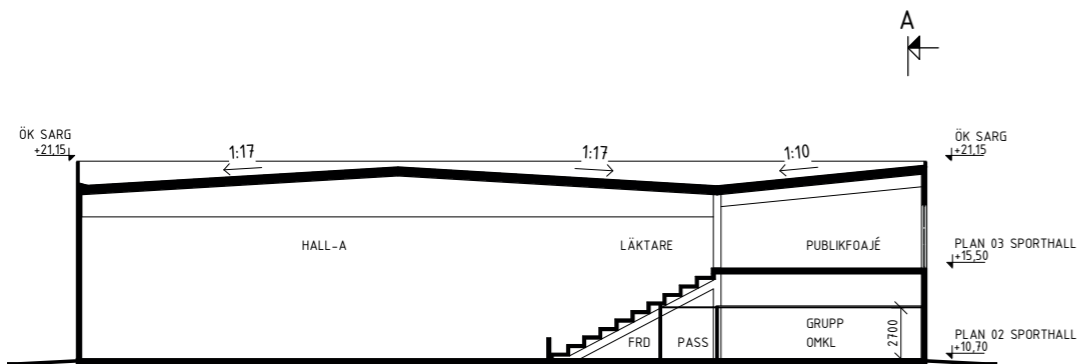
PLAN 03, ÖVRE PLAN, +15,50, +15,80

SKALA 1:400 (A3)

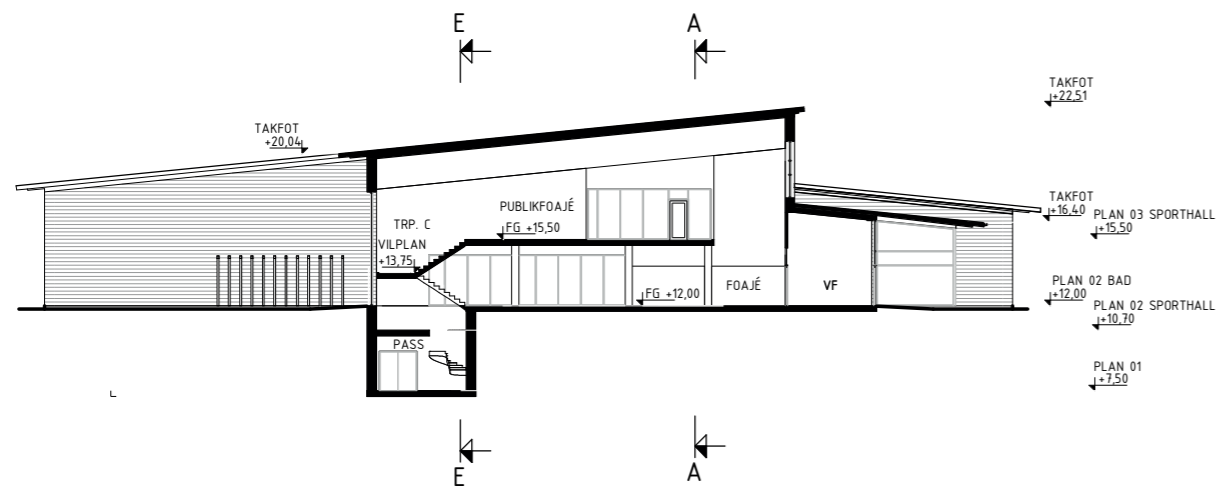
WE-GROUP™



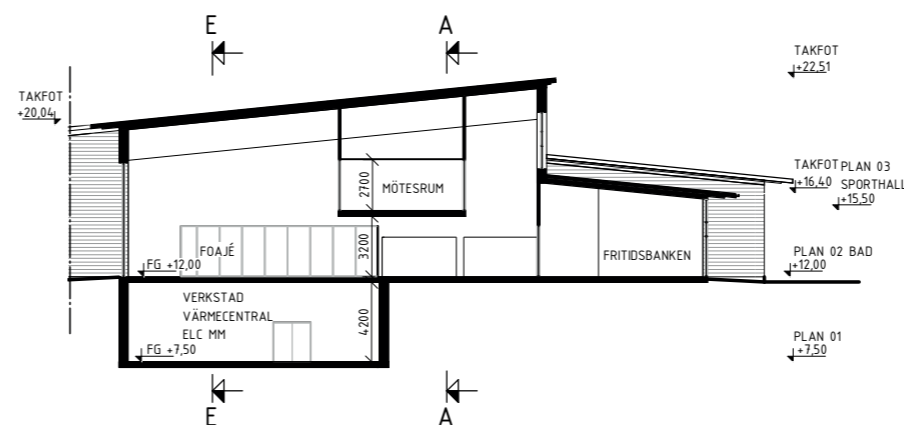
SEKTION A-A



SEKTION B-B



SEKTION C-C



SEKTION D-D

Byggteknik - Sporthall

Förslag till byggteknik enligt nedan. Utreds vidare.

Anläggningen kommer att utföras med stomme och bjälklag av platsbyggd och prefabricerad betong med inslag av limträelement.

Grundläggning

Dränerad och isolerad platsgjuten betongplatta med förstuvningar och eventuell pålning för hantering av laster och för att motverka långtidssättningar.

Stomme

I sporthallarna utföres bärande stomme med limträ. I övriga delar utföres stomme med platsgjuten eller prefabricerad betong.

Bjälklag

Plan 01 utföres som platsgjuten platta på mark med markisolering. Bjälklag plan 02 utföres med prefabricerade alternativt platsgjutna betongbjälklag.

Tak

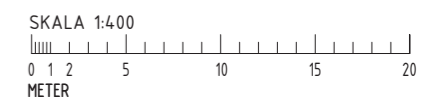
Takkonstruktion utföres med ett primärbärverk av limträbalkar. Takbalkar i bollhallar kan utföras som limträfackverk beroende på val av leverantör. På limträbalkar läggs takelement av träullit med ovanliggande diffusionspärr och mineralullsisolering. Taktäckning utföres som takpapp / takduk.

Läktare

Bärande stomme av stål, betong eller limträ med ytskikt av korslaminerat trä. Räckan och läktarstolar fästes i det korslaminerade träet.

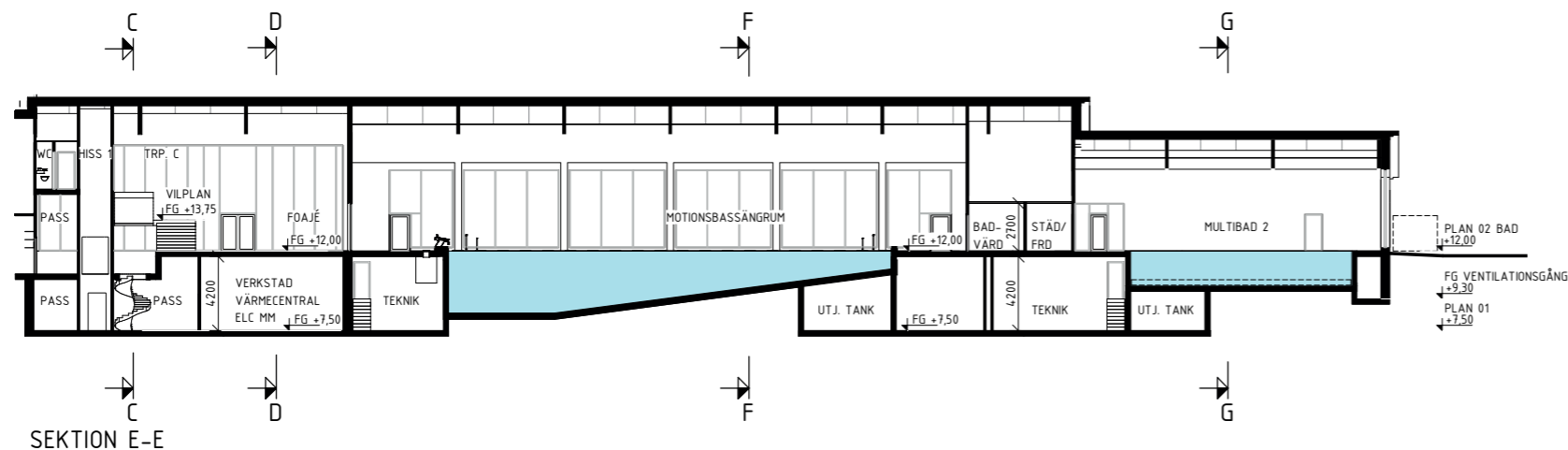
Ytterväggar

Ytterväggar utföres av liggande sandwichelement av stål och isolering typ parocement. Delar av fasaden utföres av tunnare sandwichelement om kompletteras med utvändigt träpanel.

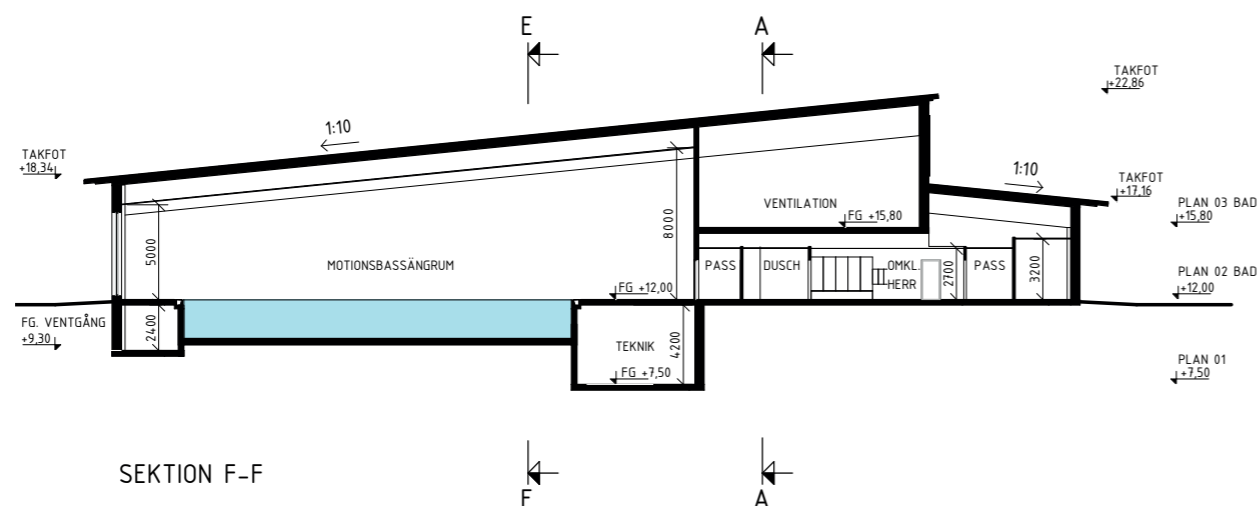


FÖRKLARINGAR OCH HÄNVISNINGAR

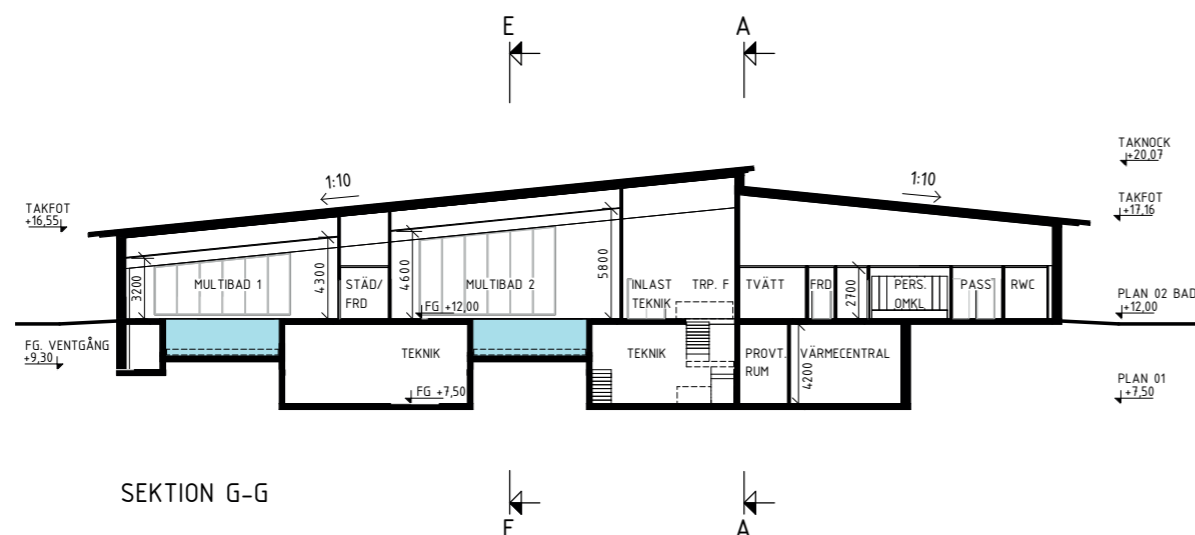
ALLA MÅTT ANGES I MILLIMETER
PLUSHÖJDER ANGES I METER



SEKTION E-E



SEKTION F-F



SEKTION G-G

Byggteknik - BAD

Förslag till byggteknik enligt nedan. Utredds vidare.

Badhuset kommer att utföras med stomme och bjälklag av platsbyggd och prefabricerad betong med inslag av limträelement.

Grundläggning

Dränerad och isolerad platsgjuten betongplatta med förstuvningar och eventuell pålning för hantering av laster för att motverka långtids-sättningar.

Stomme

Bärande stomme utförs med pelare och väggar med platsgjuten betong i teknikplanet. Övriga delar utförs av prefabricerad betong kombinerat med platsgjuten betong.

Bjälklag

Bjälklag på plan 01 och delar av plan 02 utförs som platta på mark. Bassängbottnar och ventilationsgångar med varierande höjd utförs på samma sätt.

Bjälklag i plan 02, vid bassänger utförs av platsgjuten betong, övriga bjälklag liksom bjälklag i plan 03 för ventilationsrum kan vara av

platsgjuten alternativt prefabricerad betong.

Alla bjälklag i anslutning till bassänger kommer utföras med golvbrynn och/eller golvrännor samt utförs med tätskikt.

Bassängkonstruktioner

Bassänger utförs av platsgjuten betong med tätskikt och ytskikt av klinker.

Tak

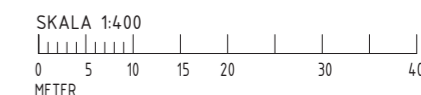
Takkonstruktion utförs med bärande limträbalkar med en bärande trp plåt som kompletteras med diffusionsspärr och mineralullsisolering och utföres med ett ytskikt av takpapp alternativt takduk.

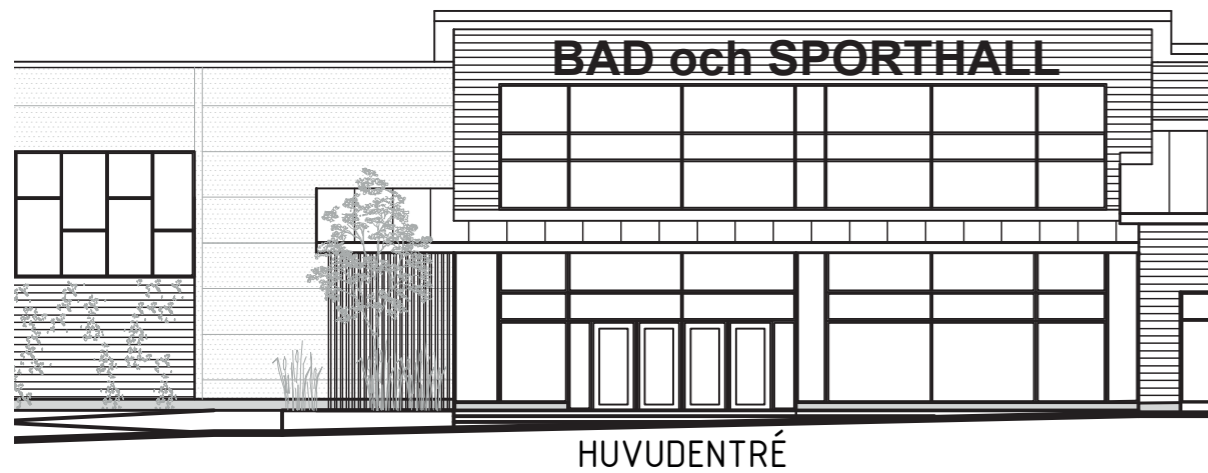
Takkonstruktionen över bassängrum utförs med en tryckkammare mellan limträbalkar för att skydda takkonstruktionen från kondensproblematik.

Ytterväggar

I teknikplan utförs ytterväggar i platsgjuten betong med utvärdig isolering och dränerande skikt.

Ytterväggar utföres i prefabricerad alternativt platsgjuten betong med mineralullsisolering och träpanel.





Fasadutsnitt - Huvudentré med skärmtakt och träspaljé



Fasadutsnitt - Sporthall med prefabfasader i mörkgrått kominerad med faluröd träpanel



Fasadutsnitt - Bad med faluröd träpanel



Vy mot huvudentré



Skärmtak - inspiration

Svart och röd falu rödfärg



Inspiration - naturpark

Gestaltning

Utgångspunkt för exteriör gestaltning är anpassning till befintlig Gymnastikhall. Här samsas enkel hallbyggnad med omklädnadsdelen i faluröd träpanel.

Inspiration

I närområdet till ligger drottning Kristinas trädgårdar, som är ett rekreationsområde i Strängnäs vilket förväntas ha fokus på bland annat natur och kulturmiljövården, kunskapspridning och ekologi.

Så här har vi blickat mot ladugårdsbyggnader med sina träfasader samt även användning av limträ i anläggningens stomme, där vi ansett att detta är möjligt. Detta ger också badets och entrébyggnaden hus med takfall och synliga takfötter.

Fasad

Vi tar fasta på den faluröda träpanelen och låter bad, entrébyggnad präglas av denna. Sporthallen kommer att till största delen byggas som en enkel hallbyggnad med prefabfasader i mörkgrå plåt med inslag av faluröd träpanel mot entrétorg.

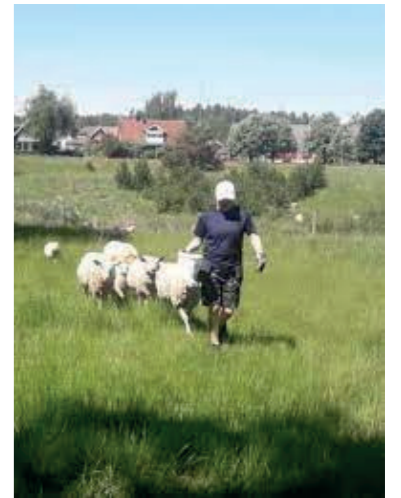
Interiör

I detta skede har vi endast övergripande tagit oss an de interiöra ytskikten. Vi ser framför oss att användningen av limträbalkar ger i sig mycket karaktär. Detta kombineras med träpanel i badets bassängrum och till stor del även i hallarnas väggar.

Redan i den gemensamma entrén vill vi uppnå en varm känsla av trä.



Lada - inspiration



Inspiration



Befintlig omklädningsdel till gymnastikbyggnad



Befintlig gymnastikbyggnad

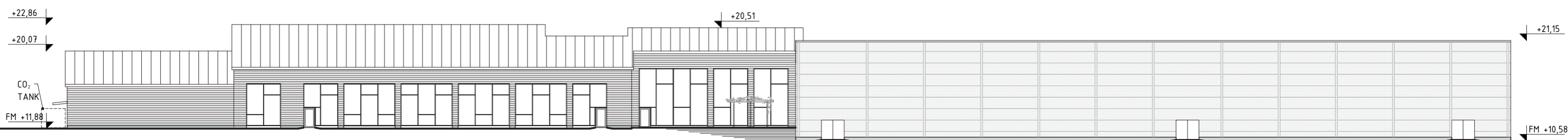


Befintlig gymnastikbyggnad

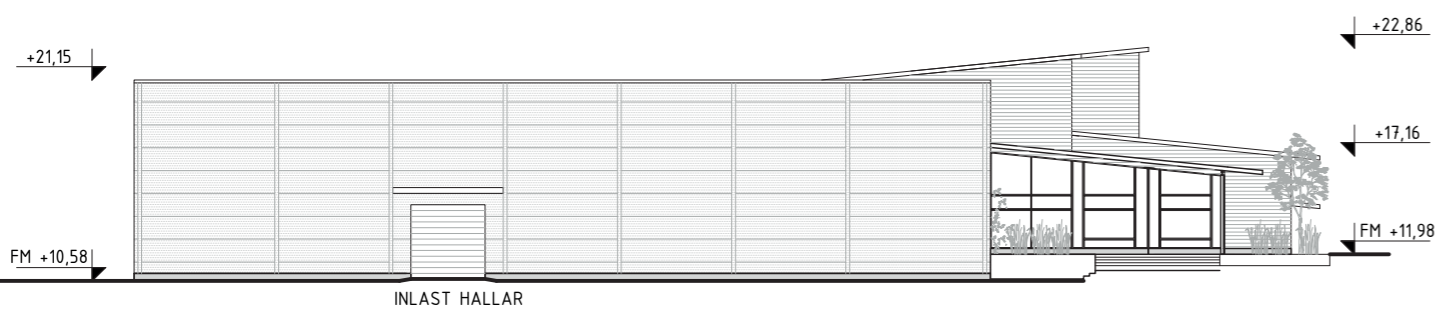
FÖRKLARINGAR OCH
HÄNVISNINGAR
ALLA MÅTT ANGES I MILLIMETER
PLUSHÖJDER ANGES I METER



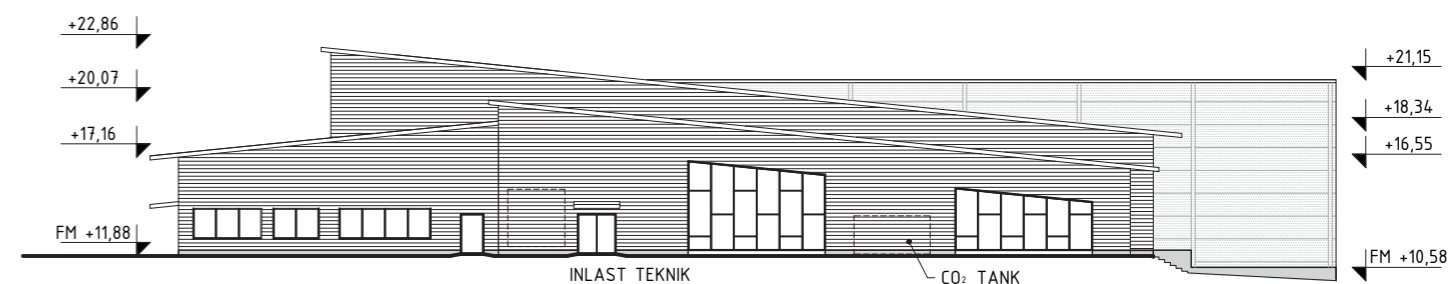
FASAD MOT ÖSTER



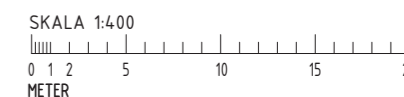
FASAD MOT VÄSTER

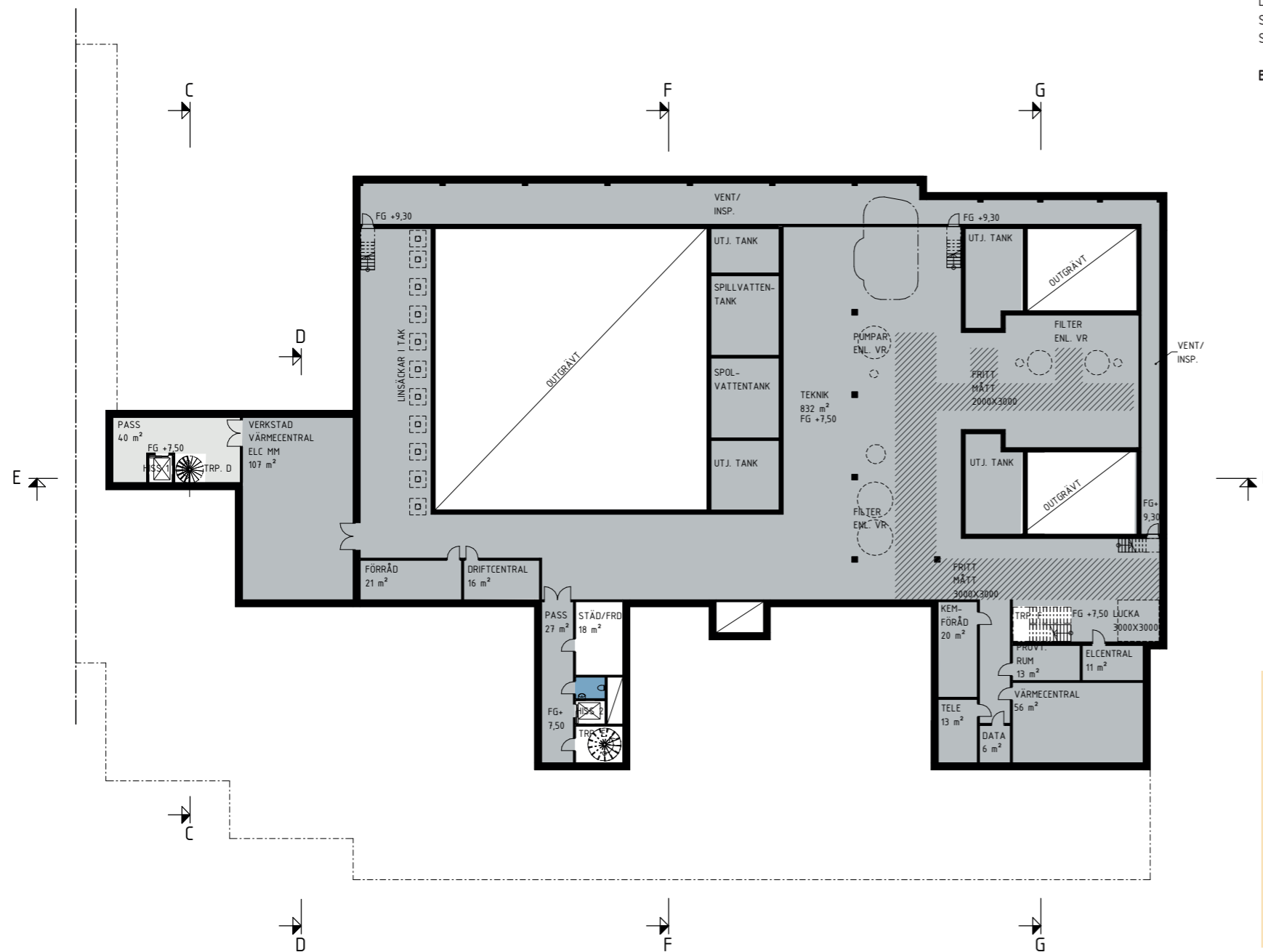


FASAD MOT SÖDER



FASAD MOT NORR





FÖRKLARINGAR

ALLA MÅTT ANGES I MILLIMETER
PLUSHÖJDER ANGES I METER

SEKTIONER SE SIDA 6
SEKTIONSLETTERA

FRITT PASSAGEMÅTT FÖR TRANSPORT

LL = LINLUCKA
SP = SPOLPOST
STP = STARTPALL

BRANDSKYDD UTREDS I SENARE SKEDE

YTOR

PLAN 01, Teknikplan	1 620 M ²
PLAN 02, Bassängplan	2 990 M ²
PLAN 03	415 M ²
BTA	5 025 M²
BYA	2 990 M²

Foajé

Från den gemensamma entréhallen når man badets foajé, där möts man av en Servering och Kassa/reception.

I anslutning till entréhallen finns plats för barnvagnar och förråd för rullstolar.

Besökare till badet når via entrépassarar och en passage de olika omklädningsrummen.

Omklädning

Skogränsen sätts i passagen före omklädningsrummen. I korridoren utanför finns sittbänkar för att ta av skor vid.

Herr- och damomklädning har 2x50 skåpsplatser samt tillhörande flexomklädning med 2x20 skåpsplatser. Gruppomklädning har 2x20 skåpsplatser. Alla omklädningsdelar har låsbara klädska. Därutöver finns en Multiomklädning med 5 skåpsplatser. Sammanlagt 185 skåpsplatser.

I omklädningsrummen finns omklädningshytter för enskild omklädning, detsamma gäller i duschrummen där det finns avskilda duschplatser.

De stora omklädningsrummen (herr och dam) förses med bastu i anslutning till duschrummen. Duschrummen är utrustade med 7 stycken duschar vardera.

De två gruppomklädningsrummens duschrum har fyra stycken duschar vardera.

Multiomklädningen har ett omklädningsrum med låsbara skåp och ett separat extra handikappsanpassat RWC/Dusch med brits. Ett rullstolsförråd är placerat i anslutning till Reception och Multiomklädning.

Från Gruppomklädningen når man via duschrummen en passage varifrån man kan nå multibassäng 2 och det större bassängrummet. Våtstädcentral och Incidentrum nås också från denna passage.

Generellt

Alla bassängrum samt rum som skall våtstädas utförs med spolposter placerade på lämpligt avstånd med hänsyn till slanglängd. Alla våta golv förses med halksäker klinker.

Motionsbassängrum

I motionsbassängrummet ligger den stora bassängen som är 25 x 20,5 meter med ett vattendjup som varierar från 1,1 meter till 3,5 m. Bassängen har 8 simbanor med bredden 2,5 m för tävling och 10 simbanor med bredden 2 m för träning. Kortsidan vid den djupa delen är utrustad med 8 stycken fasta startpallar och där placeras även en 1 m svikt. Vattentemperaturen i denna bassäng är 28 grader. Bassängens djupa del ska klara simhopp och dykning. Den grundare delen ska klara djup för nationella simtävlingar. Banlinor förvaras i källaren och dras fram genom luckor i golvet placerade på ena kortsidan.

Bassängen har en nedstigningstrappa med ledstänger samt plats för en mobil lyft för personer med funktionsvariationer. I bassängrummet finns plats för 200 åskådare på flyttbara fällbara läktare samt på lösa stolar.

I Motionsbassängrummet finns också en Småbarnspool för de mindre barnen med ett vattendjup från 0,15-0,4 m. Denna bassäng innehåller också lekfigurer med vattensprut.

Takhöjden i det stora bassängrummet varierar från ca 5 till 8 meter.

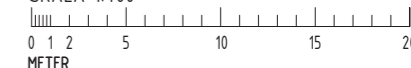
Förråd, RWC, Simlärare/badvårdsrum och Incidentrum finns också i anslutning till det stora bassängrummet.

Multibassängrum

Båda multibassängerna har måtten 6 x 12,5 meter med hög och sänkbar mellanbotten med ett varierande vattendjup mellan 0 och 1,6 meter. Bassängerna har ett lyftplan samt en rörlig ledad trappa ner i vattnet. WC, RWC och ett förråd/städ placeras i anslutning till bassängrummet.



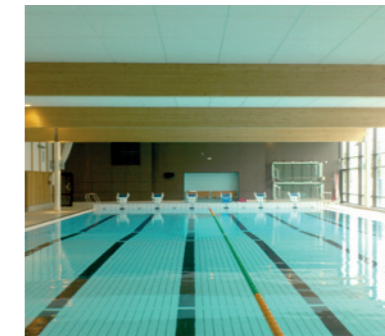
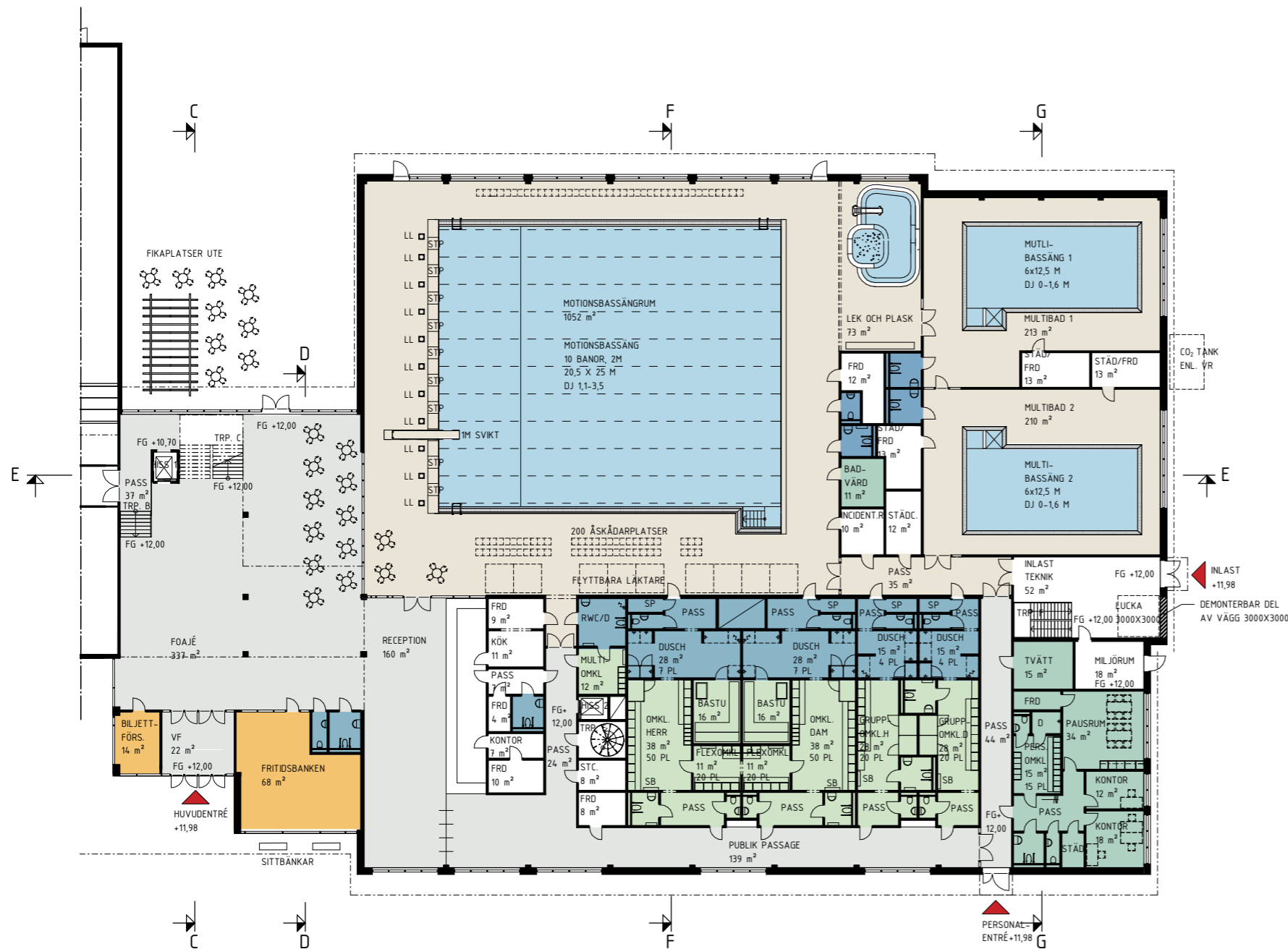
SKALA 1:400



FÖRKLARINGAR OCH HÄNVISNINGAR

ALLA MÅTT ANGES I MILLIMETER
PLUSHÖJDER ANGES I METER

FÖR ÖVRIGA FÖRKLARINGAR SE PLAN 02, SID 10



Bassängrum med limträbalkar

Vattentemperaturen kan variera mellan 30-34 grader.

Multibassängrum 1 ligger i anslutning till det stora bassängrummet och takhöjden varierar från ca 3,5 till 4,5 meter.

Multibassängrum 2 ligger i anslutning till gruppomklädningsrummen och skall kunna avskiljas från övriga badet med hänsyn till insyn och ljud. Takhöjden i rummet varierar från ca 4,5 till 5,5 meter.



Flyttbara läktare

Servering

Vid foajén ligger en servering som förutom att vända sig ut mot kafétan i entrédelen även kan nyttjas från Motionsbassängrummet. Genom en lucka mot servering/reception kan man handla kaffe och enklare mat.

Personalutrymmen/kontor

I en egen korridor som nås från personalentrén ligger personalutrymmen och tvättstuga. Inom personalutrymmena finns ett omklädningsrum med Dusch, WC och 15 skåpplatser, mixomklädningsrum. Ett mindre kontor och ett större kontorsrum med plats för tre personer, förråd och RWC. Där finns också pausrum med pentry och plats för ca 18 matplatser. Detta rum kan också fungera som mötesrum.



Småbarnsbassäng

Teknikutrymmen

Teknikplan, plan 01 innehåller utrymmen för vattenrening, såsom kemikalieförråd, provtagningsrum, mm. Där finns också värmecentral, elcentral, WC, städ, förråd mm.



Bassäng med höj- och sänkbar botten

Vattenrening

De fyra bassängerna, motionsbassängen, de båda multibassängerna samt, skall ha separata reningssystem. Utjämningskankar mfl placeras under bassänger

Ventilationsrum

På plan 03, en trappa upp ovan omklädningsdelarna är badets ventilationsrum placerat. Detta nås via trappa och hiss ifrån korridoren bakom kassa/reception. Från denna trappa når man även yttertaket. Intag av friskluft och avluft sker via ventilationsgaller i fasad mot öster. Samma trappa och hiss når även teknikplan, plan 01



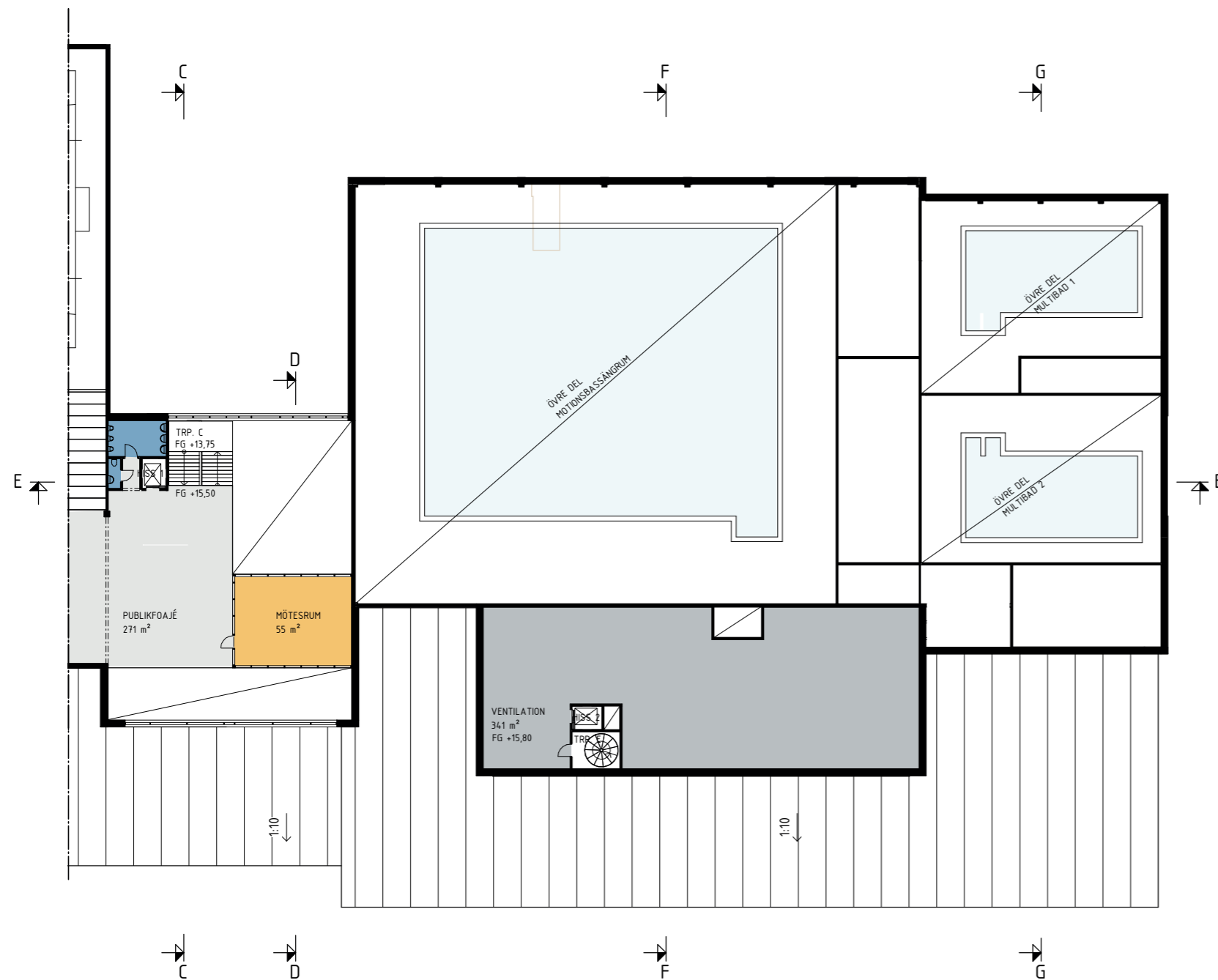
SKALA 1:400



FÖRKLARINGAR OCH HÄNVISNINGAR

ALLA MÅTT ANGES I MILLIMETER
PLUSHÖJDER ANGES I METER

FÖR ÖVRIGA FÖRKLARINGAR SE PLAN
02, SID 10



Inlastning

Teknikinlast nås i norr. Här finns trappa ner till teknikplan och en demonterbar lucka för stora transporter till teknikplan. I inlastningsrummet finns uppställningsplats för EU lastpallar. Utbyte av t ex vattenreningsfiler avses lösas med t ex demonterbar vägg med öppningsmått 3000x3000 mm. Utredds vidare.

Miljörum

Ett Miljörum med dörr mot det fria placeras vid teknikinlastningen.

Övrigt

Krav - lagar och normer

Alla bassänger och bassängrum i badet uppfyller krav enligt svensk standard SS-EN 15288-1:2018. Badet uppfyller även krav på tillgänglighet enl PBL, BBR och gällande tekniska lösningar och mått används även Svensk Byggtjänsts bok "Bygg ikapp", utgåva 6.



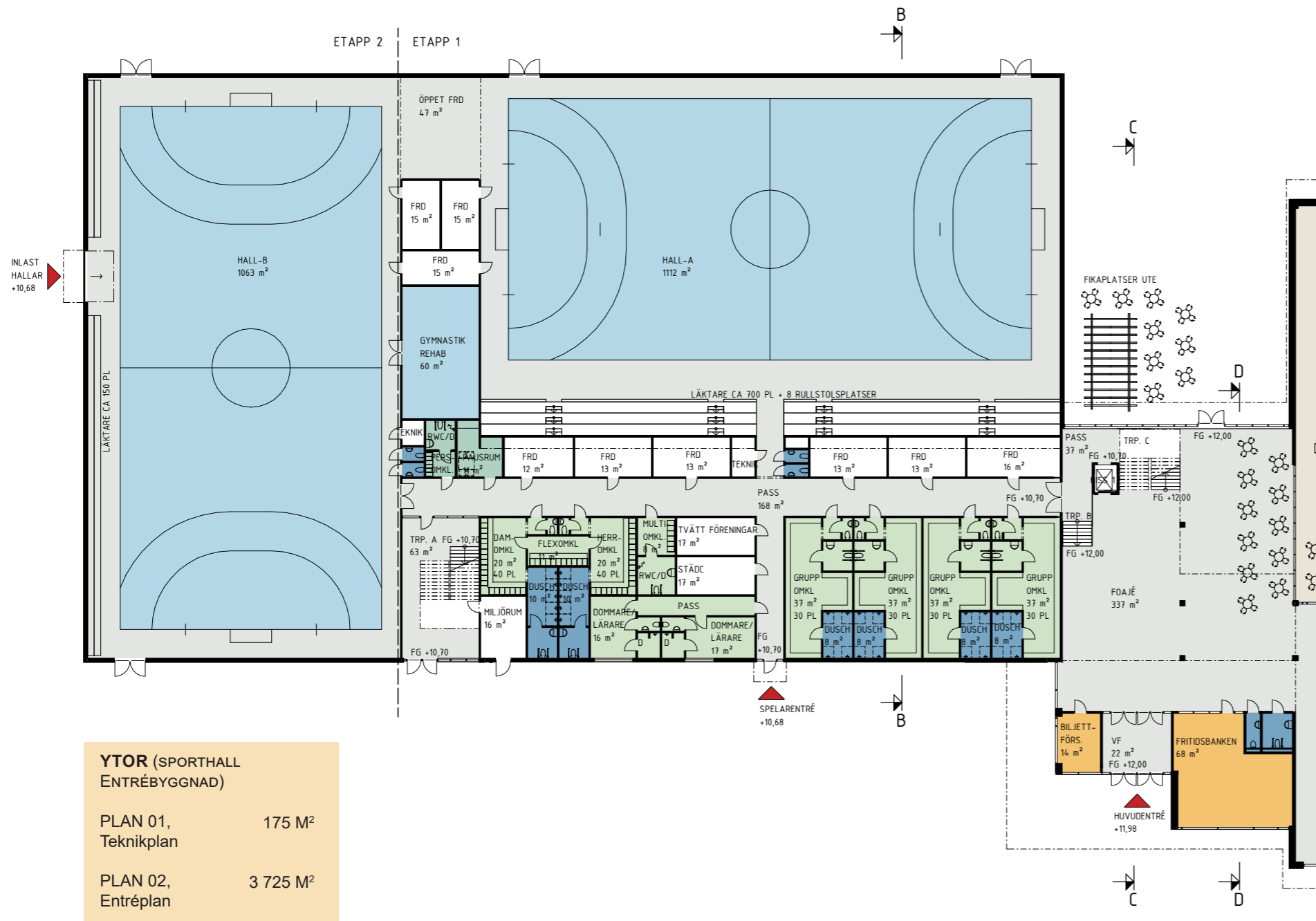
SKALA 1:400



FÖRKLARINGAR OCH HÄNVISNINGAR

ALLA MÅTT ANGES I MILLIMETER
PLUSHÖJDER ANGES I METER

FÖR ÖVRIGA FÖRKLARINGAR SE PLAN 02, SID 10



Logistik och innehåll

Entré- och servicebyggnad

Badhuset och sporthallen har en gemensam huvudentré, denna ligger placerad på samma golvnivå som badet.

Sporthallens plan ligger här ca 1 300 mm lägre än entrébyggnad och bad. Detta innebär att man når Sporthallens omklädningsrum via en kort trappa alternativt hiss. Detta trapphus och hiss leder också upp till publikfoajé och läktare samt till teknikplan.

Förutom vertikal kommunikation innehåller även entrébyggnaden, vindfång, foajé, servering med möjlighet till uteservering, i direkt anslutning till badets foajé och servering. Här är finna man också Fritidsbankens butiklokal, toaletter till serveringen samt biljettförsäljning direkt mot utemiljö.

Publikfoajé

På det övre planet så mynnar trapphus och hiss till publikfoajén vilken fortsätter in i hallbyggnaden. Här finns också mötesrum och publiktoaletter.

Övriga entréer

Sporthallen har även en separat spelarentré för direkt ingång till omklädningsrum utan att behöva passera foajén.

Omklädning

I samband med hall A finns hallarnas omklädningsrum. Omklädningsrummen är indelade i Gruppomklädning, Herr och damomklädning med tillhörande Flexomklädning samt Multiomklädning.

Gruppomklädningen har 2x30 platser med sittbänk och kroklist. Herr- och damomklädningen har 2x40 skåpsplatser samt Flexomklädning som har 1x20 skåpsplatser.

Därutöver finns Multiomklädning med 6st skåpsplatser. Detta utrymme utformas med en högre nivå på tillgänglighet.

Sammanlagt i omklädningsrummen finns 166 platser.

Skåpen i herr och dam, Flexomklädning samt Gruppomklädning har läsbara skåp.

Duschutrymmen

Gruppomklädningen är utrustade med 4 duschar i vardera utrymme varav 1 duschbås. Herr och damomklädning har 5 duschar varav en utformas som duschbås.

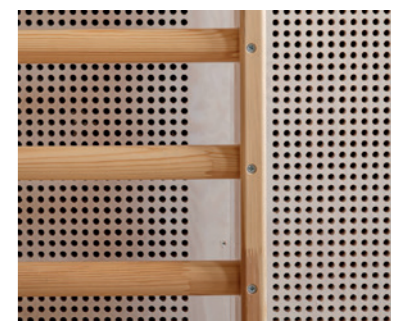
Multiomklädningens duschutrymme är utformat som en kombinerad Dusch och Rwc. Utrymmet utformas med en högre nivå på tillgänglighet.

Dommarum och lärarum

Dommar- och lärarum utrustas med 5 st skåp i vardera utrymme. I anslutning finns dusch och omklädning. Under dagtid används rummen som Lärarum i samband med undervisning. Rummen används även som doping/undersökningsrum.



Limträ i entrébyggnaden



Perforerad träpanel

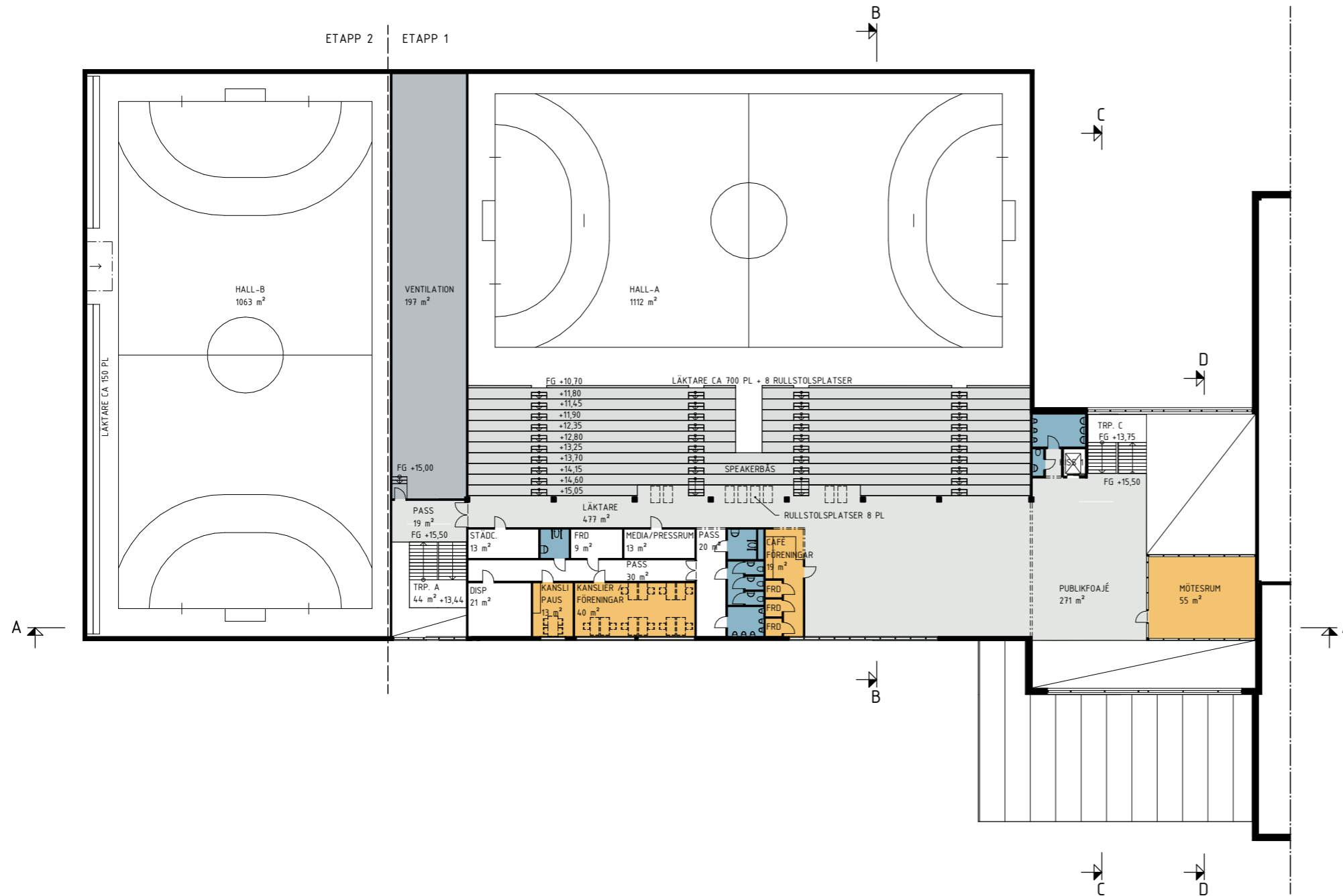
YTOR (SPORTHALL ENTRÉBYGGNAD)	
PLAN 01, Teknikplan	175 M ²
PLAN 02, Entréplan	3 725 M ²
PLAN 03	1 390 M ²
BTA	5 290 M²
BYA	3 885 M²



FÖRKLARINGAR OCH HÄNVISNINGAR

ALLA MÅTT ANGES I MILLIMETER
PLUSHÖJDER ANGES I METER

FÖR ÖVRIGA FÖRKLARINGAR SE PLAN 02, SID 10



Sporthall

A-hall

Fullstor sporthall 44x24.5 m, höjd 7 m. Fast läktare med 700 platser och 8 st uppställningsplatser för rullstol.

Hall A är främst avsedd för Futsal, innebandy och handboll, men ska även kunna användas för badminton, basket, volleyboll mm.

Dedikerad yta för tekniskt område Futsal, samt sekretariat, kan i övrigt användas som uppvärmningsyta.

Linjering av plan anpassas efter de avsedda sporternas behov.

Utrustning

Fast utrustning för förekommande sporter som Handboll, Basket mm. Utrustas även med erforderliga infästningar för lös utrustning.

Teknik, ljud och ljus

Hallen utrustas med ljud och ljussystem, i övrigt utrustas den med resultattavla. Läktaren har även plats för speakerbås.

B-hall

Fullstor sporthall 44x23 m, höjd 7 m. Två bänkrader med plats för ca 150 åskådare.

Främst avsedd för skolverksamhet, handboll och gymnastik, men ska även kunna användas för bollsport, badminton, basket, volleyboll mm.

Linjering av plan anpassas efter de avsedda sporternas behov.

Utrustning

Fast utrustning för förekommande sporter som Handboll, Basket mm. Utrustas även med erforderliga infästningar för lös utrustning.

Teknik, ljud och ljus

Hallen utrustas med ljud och ljussystem, i övrigt utrustas den med resultattavla.

Gymnastikrum

Mellan hall A och B finns ett gymnastikrum även tänkt att användas i samband med rehabilitering.

Inlastning hall och förråd

Inlastningen till hallarna görs genom en port i byggnadens södra fasad. Närheten till gymnastikhallen söder om sporthallen möjliggör samutnyttjande av redskap. Ett öppet förråd gör att flytt av redskap mellan hall A och B är möjlig.

Under läktare till hall A finns verksamhetsförråd för hallarna samt föreningsförråd för Futsal och Innebandy.

Utöver detta finns ytterligare föreningsförråd i utrymme mellan hall A och B.

Övriga utrymmen hall

I anslutning till spelentré finns tvätt för föreningar samt städcentral. Verkstad för mindre reparationer är placerade i entrébyggnad en trappa ner.

Personal och kanslier

I anslutning till övre foajé finns kanslier för föreningar. Utrymmet utrustas med 12 st låsbara skåp. I anslutningsfinns förråd för förvaring.

Teknikutrymmen

Mellan hall A och B en trappa upp ligger ventilation. Övriga teknikutrymmen som Värme- och Elcentral är placerade en trappa ner i entrébyggnad.



Läktare i limträ



Sportgolv

