

Detaljplan för Kyrkberget 7 med flera

Gestaltningprogram

Samrådshandling

Domkyrkoberget Strängnäs

2024-02-09



KVALITETS- OCH GESTALTNINGSPROGRAM - DOMKYRKOBERGET, STRÄNGNÄS KOMMUN

Beställare:

Strängnäs Domkyrkoförsamling med Aspö

Framtaget av:

AART architects

Bach Arkitekter

Medverkande:

Strängnäs kommun

Strängnäs stift

Europaskolan i Strängnäs

Kungliga biblioteket

Statens fastighetsverk

Tengbom - landskap

Domfors kulturmiljö

Innehållsförteckning

Sammanfattning.....	s. 4
Projektets bakgrund, syfte och vision.....	s. 5
Projektets huvudmän Vad är ett gestaltningsprogram? Dokumentets status.....	s. 7
Kommunens övergripande strategi Domkyrkoberget i staden.....	s. 8
DOMKYRKOBERGETS HISTORISKA BAKGRUND	
Platsens historiska utveckling och förändring över tid.....	s. 9
DOMKYRKOBERGETS NUTIDA BEHOV	
Övergripande ställningstaganden Domkyrkan	s. 11
Västra noden: Samlingshuset, Domkapitelhuset, Tryckerihuset. Fd. Vaktmästarbostaden, Benhuset.....	s. 12
Östra noden: Djäknegården, Ny foaje, Roggeborgen/KB, Roggeplan.....	s. 13
Parkmiljön.....	s. 14
GESTALTNING FÖR DOMKYRKOBERGET	
Illustrationsplaner	s. 15
Upprustning av platsen.....	s. 16
Nybyggnation.....	s. 23

Sammanfattning

Domkyrkoberget i Strängnäs har i mer än 1000 år varit en central knutpunkt för kyrka, utbildning och kultur. Projekt Domkyrkoberget syftar till en verksamhetsmässig och fysisk utveckling av platsen för att åstadkomma en unik miljö med social täthet och ökad interaktion mellan människor och verksamheter. Huvudmän för projektet är Strängnäs domkyrkoförsamling med Aspö, Strängnäs stift, Strängnäs kommun, Europaskolan, Kungliga biblioteket och Statens fastighetsverk.

Utvecklingen av miljön syftar både till en effektiv användning och utveckling av ytor i befintliga byggnader samt en varsam etablering av ny bebyggelse för de funktioner och krav som inte inryms i befintliga fastigheter.

Målet är att stärka Domkyrkoberget som målpunkt

i staden och som en levande och tillgänglig mötesplats för kyrka, utbildning och kultur.

Detaljplanen utgår ifrån två noder som skapar ökade förutsättningar för samverkan mellan huvudmännen och omvärlden. I den västra noden samverkar främst den kyrkliga verksamheten med staden och turistnäringen och i den östra noden samverkar främst Europaskolan, kyrkan, Kungliga biblioteket, Statens fastighetsverk och Strängnäs stad.

Domkyrkoberget är en kulturhistorisk värdefull miljö där byggnader inte möter dagens behov och myndighetskrav. Utgångspunkten är att optimera användningen av befintliga byggnader och varsamma förändringar och tillägg som inordnar sig i den existerande miljön gällande skala, rumsliga samband, materialitet, höga kvalitetskrav och omsorg om detaljer.



Projektets bakgrund, syfte och vision

När Svenska kyrkan skildes från staten år 2000 förändrades också kyrkans roll i samhället. Det innebar också andra förutsättningar för verksamheter och förvaltning av kyrkans fastigheter. På samma vis har de historiska verksamheterna som är knutna till Domkyrkoberget förändrats, och nya har kommit till.

1000 år av förändring

Domkyrkoberget i Strängnäs har i över 1000 år varit en central knutpunkt för kyrka, utbildning och kultur. En plats som under århundraden kontinuerligt har förändrats för att möta samtidens behov. För att klara av att utvecklas och hantera detta unika kulturarv har en vision tagits fram som handlar om hur människor och verksamheter kan berika varandra på platsen. Målet är att skapa en unik mötesplats för nyfiken kunskapssökande och bildning som ger förståelse för livet och dess sammanhang.

Reduktion och samverkan

Genom processen har ökad samverkan kunnat etableras mellan de sex huvudmännen samt invånarna i Strängnäs. Ledorden i projektet har sedan tävlingsförslaget varit reduktion och samverkan. Därför har processen fått ta tid, och välavvägda lösningar har fått mogna fram. De åtgärder som görs ska vara nödvändiga och uppfylla kravet på verklig nytta, samt utföras med hög arkitektonisk kvalitet för att inordna sig i kulturmiljön gällande skala, rumslig komposition, kvalitet, material och detaljnivå.

Gemenskapsskapande kulturmiljö

Utgångspunkten för utvecklingsvisionen är att skapa täta gemenskapsskapande platser som stärker vi-känslan i samhället. Domkyrkans roll som samlingsplats är betydelsefull, inte minst ur ett kulturellt perspektiv. Domkyrkan behöver än mer bli en plats som människor besöker i olika syften för att ta del av ett varierat utbud av aktiviteter och för att mötas. För att detta ska kunna bli verklighet behöver den fysiska miljön stödja den innehållsliga visionen på ett sätt som den inte gör idag. Genom att varsamt anpassa delar av domkyrkan och dess omgivning till nuvarande och framtida behov hos huvudmännen och staden skapas en miljö där kyrkbacken åter blir en plats som rymmer hela livet.

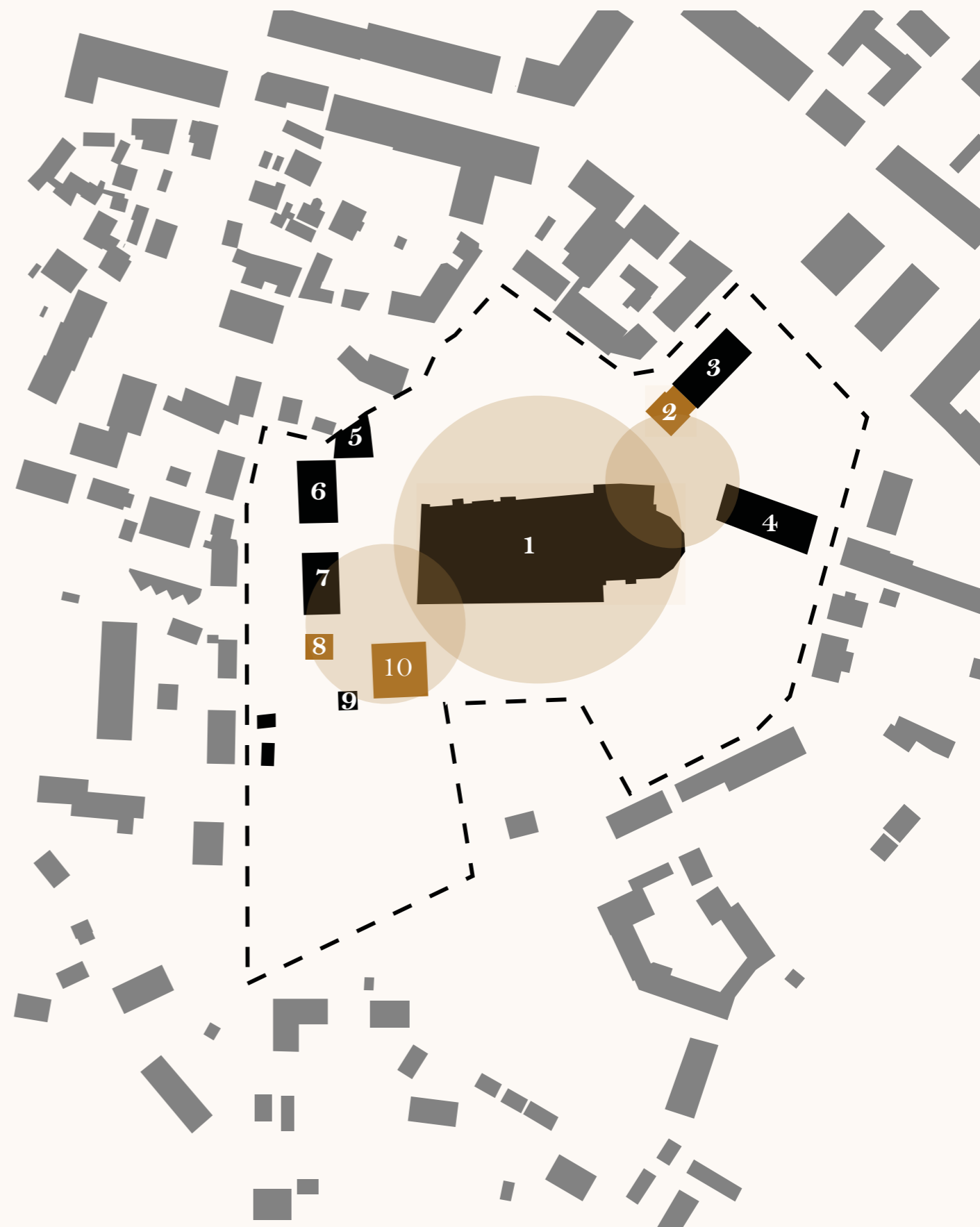
För flera av huvudmännen gäller att nuvarande lokaler varken uppfyller dagens eller framtidens verksamhetskrav. Domkyrkan och intilliggande lokaler är mångas arbetsplats där både församlingen och stiftet leds och administreras. I ett längre perspektiv behöver arbetslokaler kunna anpassas till förändringar av arbetssätt och organisation. För detta behövs lokaler utformade med nytänkande och möjlighet att skapa synergieffekter i processerna. Samordning och flexibilitet blir viktigt att åstadkomma.

Lokaloptimering - samverkan

Verksamheterna på domkyrkoberget har ett växande behov av ändamålsenliga lokaler för att tillgodose det ökande intresset för bildning, kyrklig gemenskap och andlig utveckling som finns idag i ett växande Strängnäs. De nuvarande placeringarna av lokaler befäster en situation med en fysisk miljö som avlägsnar människor från varandra, där de som rör sig i församlingsverksamhet inte naturligt ser och möter varandra. Vidare är församlingshemmet Domherrens nuvarande lokaler varken ändamålsenliga eller tillgängliga för den verksamhetsmässiga samverkan som församlingen efterfrågar med övriga aktörer på och omkring Domkyrkoberget. Med de förändringar som nu är detaljplanens utgångspunkt ökar församlingens möjlighet att utvecklas som lokal samhällsaktör. För stiftets del är behovet att i samverkan med domkyrkoförsamlingen bättre nyttja domkyrkobyggnaden som lärandemiljö och knyta stiftets församlingar närmre varandra och biskopens enhetsuppdrag genom fler fortbildningar och konferenser förlagda till katedralen och Domkyrkoberget. Även stiftsorganisationen har behov av förändringar av sina nuvarande lokaler.

Illustration: noden, kopplingar

1. Domkyrkan
2. Foajén (nybyggnad)
3. Djäknegården
4. Roggeborgen
5. Bodarna
6. Tryckerihuset
7. Domkapitelhuset
8. F.d vaktmästarbostaden (återuppbyggnad)
9. Benhuset
10. Samlingshuset (nybyggnad)



Utbildningstradition

Europaskolan verkar i förlängning av den långvariga traditionen av utbildning på berget. För stiftelsen Europaskolan är utvecklingsbehovet de viktiga kombinationseffekterna projektet väntas föra med sig, bland annat i form av fler människor i rörelse, bättre tillgänglighet, mötesplatser och samarbeten över bildningsgränser. Stiftelsen äger Djäknegården, som ligger i direkt anslutning till Domkyrkotomten. Behovet av att bygga ut entrén på byggnaden och skapa fungerande biytor har funnits länge men försvårats av närheten till Domkyrkan. Precis som Domkyrkoförsamlingen och Strängnäs stift står Stiftelsen Europaskolan inför en framtid med förändrade lokalbehov. Bland annat driver man frågan om att förlägga en akademisk lärarfortbildning i området. En akademisk satsning kräver ett akademiskt kapital som bara kan byggas upp i en miljö där många aktörer möts och samspelar.

Nationell bildning

Kungliga biblioteket strävar efter att göra biblioteks-samlingarna i Roggeborgen mer kända och tillgängliga. Av säkerhetsskäl hålls lokalerna idag stängda och det krävs bokning för att komma in. En anpassning av byggnadens inre krävs om man ska kunna öppna upp vissa av lokalerna och parallellt ge plats åt annan verksamhet. Det senare skulle kunna motiveras av de effekter Projekt domkyrkoberget förväntas föra med sig, i form av ett större behov av samutnyttjande av ytor och lokaler, tydligare samarbeten vad gäller forskning och en större genomströmning av människor. Kungliga biblioteket ser ett nationellt behov av kompetensutveckling när det gäller omhändertagande av äldre bibliotekssamlingar. Sådan fortbildning skulle med fördel kunna ske i Strängnäs, där även det medeltida katedralbiblioteket är bevarat i Domkyrkan. Som förvaltare ser Statens fastighetsverk till verksamhetens utvecklingsbehov. För miljön vid Domkyrkoberget ser man behov av bättre tillfartsvägar och parkeringslösningar. Vidare skulle attraktionskraften hos staden, platsen och kulturminnena stärkas genom projektet.

Kungliga biblioteket är som hyresgäst i behov av en utbyggd lastzon, ett behov som troligen inte kommer kunna tillgodoses om förändringen inte får draghjälp av den större processen kring anpassning av Domkyrkoområdet i sin helhet.

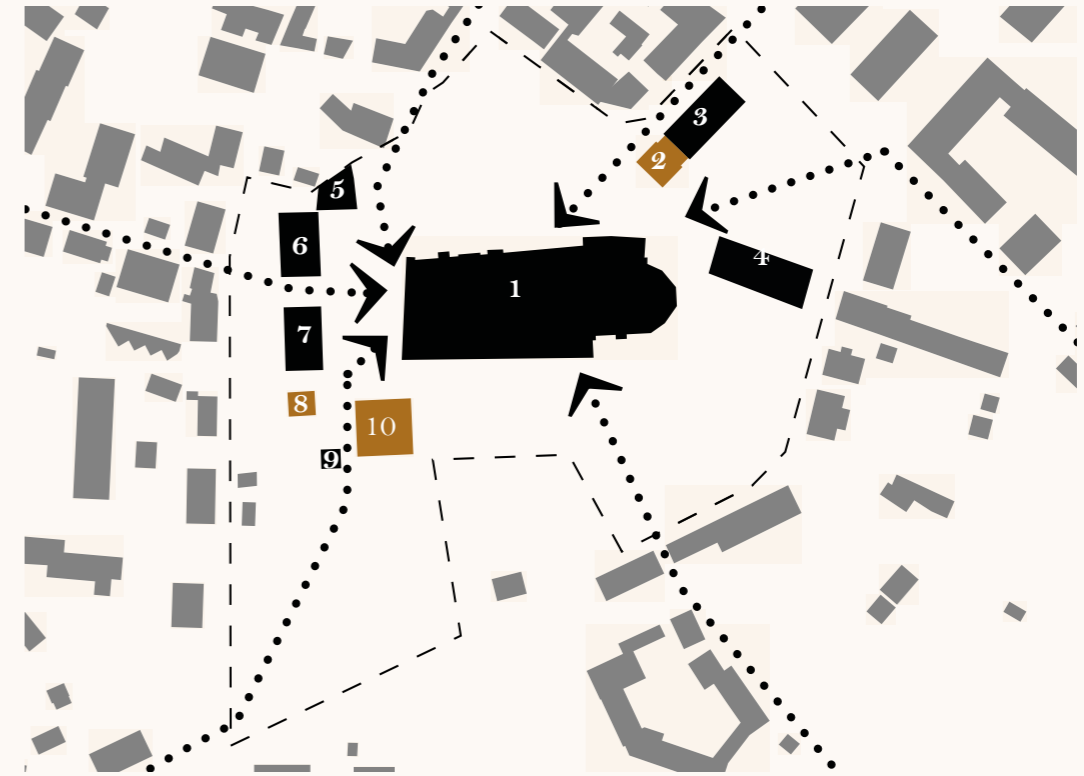
Ett icke-agerande

Ur kommunens perspektiv är utvecklingsbehovet för Domkyrkoberget inte minst knutet till besöksnäringen, vilken för Strängnäs del i hög grad är beroende av Domkyrkans dragningskraft. Utvecklad verksamhetsmässig samverkan och en välkomnande yttre miljö, tillsammans med utökad möjlighet och kvalitet i mottagande av besökare, är av vikt för att göra Domkyrkoberget till ett än mer attraktivt besöksmål. Ett icke-agerande på Domkyrkoberget skulle, enligt genomförd utredning, få stora och direkta konsekvenser för verksamheterna i området, för kulturminnen och för staden. På sikt är Domkyrkobergets värden beroende av att anpassningar kan ske till förändrade behov och att en unik miljö därigenom är fortsatt relevant för människor i vardag och högtid.

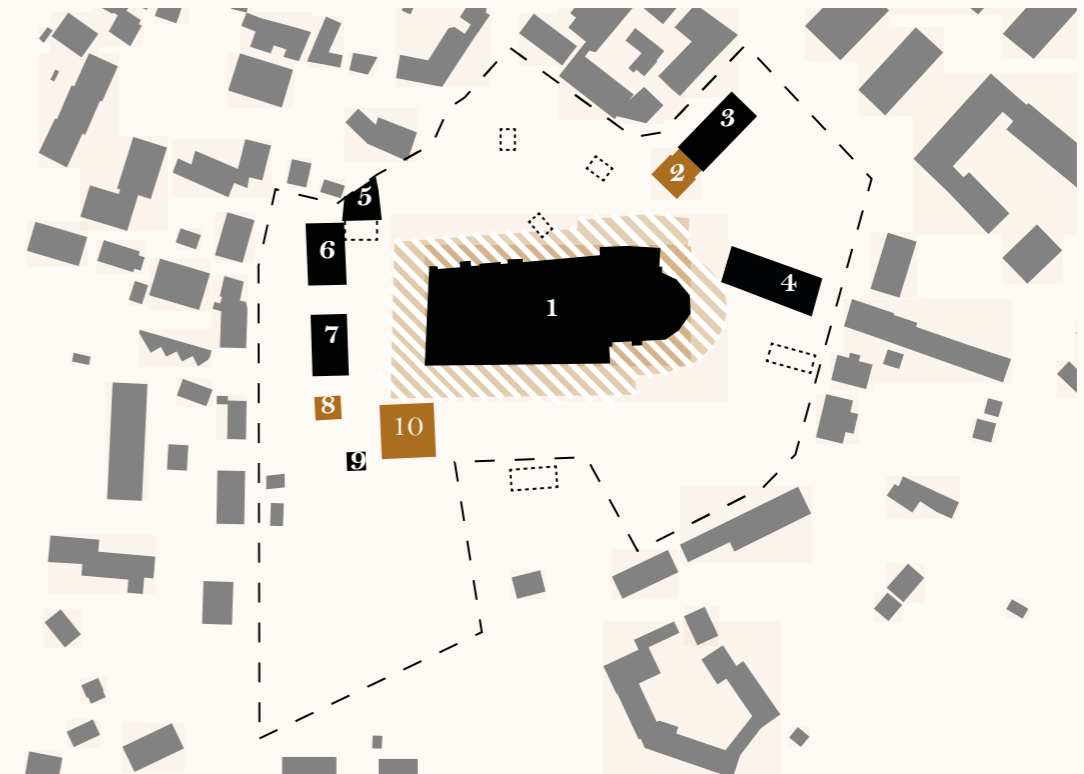
Illustration

1. Domkyrkan
2. Foajén (nybyggnad)
3. Djäknegården
4. Roggeborgen
5. Bodarna
6. Tryckerihuset
7. Domkapitelhuset
8. F.d vaktmästarbostaden (återuppbyggnad)
9. Benhuset
10. Samlingshuset (nybyggnad)

- Befintlig byggnad
- Nybyggnad
- Historiska byggnader/
Strukturer i marken



Diagram, samband med staden



Diagram, respektzon domkyrkan.

Projektets huvudmän

Strängnäs domkyrkoförsamling med Aspö har uppdraget att fira gudstjänst, bedriva undervisning samt utöva diakoni och mission. Detta sker genom en mångfald av gudstjänster och verksamheter som samlar människor i olika åldrar och livssituationer. Som församling i Svenska kyrkan har man också två av staten givna uppdrag: att ansvara för begravningsverksamheten och att vårda, tillgängliggöra och utveckla det kyrkliga kulturarvet.

Strängnäs Stift uppdrag är att genom främjande och tillsyn stödja stiftets alla församlingar i deras grundläggande uppdrag. Detta sker bland annat genom fortbildningar, nätverksbyggande och samlingar för församlingsrepresentanter. Som stiftets katedral är Domkyrkan en mycket viktig identitetsbyggnad, mötesplats och symbol för stiftets enhet och liv.

Stiftelsen Europaskolan, en icke-vinstdrivande samt politiskt och religiöst oberoende stiftelse, bedriver gymnasieverksamhet på och omkring domkyrkoberget. Gymnasiet erbjuder kvalitetsutbildning där elever från hela landet får undervisning utifrån ett akademiskt bildningsideal.

Kungliga Biblioteket ansvarar för de biblioteks-samlingar som är inrymda i Roggeborgen, inklusive ett av Sveriges bäst bevarade kyrko- och läroverksbibliotek från det tidiga 1600-talet. Här finns även Kungliga bibliotekets bokbinderi.

Statens Fastighetsverk äger och förvaltar den medeltida Roggeborgen, där Kungliga biblioteket är hyresgäst. Fastighetsverket samverkar med lokala aktörer för att tillvarata gemensamma intressen. Statens fastighetsverks uppdrag inkluderar vården, tillgängliggörandet och utvecklingen av statligt ägda byggnadsminnen.

Strängnäs Kommun involveras i projektet genom flera verksamhetsområden. Det är kulturområdet i dess samverkan med andra aktörer, utbildningsområdet framför allt i samverkan med Europaskolan gällande lärarfortbildning samt utvecklingen av Strängnäs som besöksmål där domkyrkoberget är av stor betydelse. Kommunen är även engagerad genom samhällsbyggnadsfrågorna samt som fastighetsägare till Roggeplan.

Ett nav för kultur och bildning skapas av de olika huvumännens näringar:

- Kristet utövande - Strängnäs domkyrkoförsamling samt Strängnäs stift
- Undervisning - Europaskolan samt stift och församling.
- Bibliotek - Kungliga biblioteket samt församling.
- Kulturnäring - Strängnäs kommun
- Service till stadens invånare - Strängnäs kommun, församling, europaskolan och Kungliga biblioteket.



Vad är ett gestaltungsprogram?

Ett gestaltungsprogram är resultatet av tidigare utredningar och ställningstaganden. Det fungerar som ett hjälpmedel för att styra utformningen av den yttre miljön. Kommunens och byggherrarnas gemensamma ambitioner redovisas i gestaltungsprogrammet för att säkerställa att en god helhetsutformning uppnås vid genomförandet. Målet är att gestaltungsprogrammet ska utgöra ett stöd och en gemensam utgångspunkt vid detaljplanering, bygglovshandling och projektering.

Dokumentets status

Gestaltungsprogrammet behandlar både generella gestaltungsprinciper som gäller för hela Domkyrkoberget och kyrkan samt sådana som specifikt gäller för dess olika delar. I gestaltungsprogrammet presenteras kvalitetsprinciper för områdets struktur, gestaltning och funktion med utgångspunkt i tidigare framtagna dokument. Programmet behandlar både allmän plats och kvartersmark.

2020-2021 PROGRAMHANDLING
Fördjupad programutredning med tävlingsförslaget som grund.

2019 GEMENSAM AVSIKTSFÖRKLARING
Avtal mellan Strängnäs Domkyrkoförsamling med Aspö, Strängnäs kommun, Strängnäs stift, Europaskolan i Strängnäs, Kungliga biblioteket och Statens fastighetsverk tas fram.

2017 TÄVLING STEG 1
Domkyrkoförsamlingen bjuder in till en internationell öppen arkitekttävling med målet att finna koncept kring gestaltning och placering av nya byggnader på Domkyrkoberget. 97 bidrag lämnades in.

2010 VISION
Domprost Johan Dalman (biskop sedan 2015) definierade visionen om att kyrkoparken ska åter fyllas av unga och gamla, miljön ska förstärka sin roll som centrum för bildning, socialt och andligt ansvarstagande. Det ska vara en plats för glädje, högtid, avskildhet och vila.

2022 - 2023 DETALJPLANPROCESS
Strängnäs kommun tar fram ny detaljplan för området för att möjliggöra utveckling av verksamheterna och miljön på domkyrkoberget.

2020 TÄVLING STEG 2
Fem bidrag från arkitekttävlingen steg 1 valdes ut för vidare utveckling. Det vinnande förslaget värdesätts av juryn för dess förmåga att både utveckla och visa inlevelse i och hänsyn till de befintliga kulturhistoriska värdena samt de höga skönhetsvärden som domkyrkoberget har.

2016 UTLÅTANDE
Länsstyrelsens första utlåtande för arkitekttävlingen togs fram.

2015-2017 LOKALPROGRAM
Utredning, kartläggning, kulturhistorisk beskrivning och sammanställning av lokal- och funktionsprogram.

Kommunens övergripande strategi

Strängnäs översiktsplan (ÖP) från 2014 innehåller en övergripande utvecklingsstrategi för kommunen. Den belyser hur Strängnäs kommun planerar att uppnå en hållbar utveckling av den fysiska miljön fram till år 2040..

Utvecklingen av Domkyrkoberget överensstämmer med riktlinjerna i översiktsplanen. Sedan våren 2021 pågår en uppdatering av ÖP14, nu benämnd ÖP2040.



Skydda landskapsbilden på lång sikt



Främja ett mångsidigt näringsliv



Forma variationsrika livsmiljöer där möten främjas



Vidareutveckla kommunens identitet som Mälarkommun



Samhällsplanera för en bättre folkhälsa



Underlätta att färdas till fots, med cykel och kollektivtrafik



Skapa förutsättningar för minskad miljöbelastning och förbättrad hantering av klimatförändringar

Domkyrkoberget i staden

För de centrala delarna av Strängnäs finns en fördjupning av översiktsplanen, kallad "Fördjupning av översiktsplanen för Strängnäs stad" (FÖP). Denna fördjupning ger riktlinjer för mark- och vattenanvändning samt utbyggnad av stadsstrukturen över en period på cirka 20 år.

Viktiga förutsättningar för Strängnäs utveckling som påverkar ställningstagande för utvecklingen av domkyrkoberget beskrivs i FÖP:en:

"Med utgångspunkt i Strängnäs lokala förutsättningar utvecklas bra lösningar för morgondagens samhälle. Natur, kultur och övriga miljövärden ska värnas och vara en del av helhetsplaneringen. Strängnäs rika historia bidrar till stadens egenart. Stadens skala ska vara utgångspunkten när tillägg skapas." (sid 29).

FÖP:en förtydligar även Strängnäs stadsbyggnadsstrategi och slår bland annat fast förhållningssätt till stadens unika kulturmiljö som är av riksintresse att bevara:

"Kulturvärdena ska bevaras och förtydligas i samband med utveckling och ny bebyggelse. Detta gäller framför allt inom de områden som utpekats som riksintresse för kulturmiljövärden men även i angränsande områden ska sådan hänsyn tas så att inte riksintresset påtagligt skadas" (sid 33).

För ytterligare detaljer angående underlagsutredningar för projektet hänvisas till "Kulturmiljöunderlag, Domkyrkoberget, 20230428, sid 10-13."



Kartbild Strängnäs, avgränsning detaljplan

Platsens historiska utveckling och förändring över tid

Strängnäs domkyrkomiljö är en kulturmiljö där platsens breda tidsdjup är tydligt läsbart med områdets successivt framväxta fysiska gestaltning, från de allra äldsta formerna i runstenar och gravkullar och vidare genom den därefter tillkommande bebyggelsen. Strängnäs blev biskopssäte redan under 1100-talet och år 1291 invigdes den första delen av dagens domkyrko-byggnad. Utvecklingen av domkyrkan till den katedral som står på platsen idag har varit lång.

Medeltidens utveckling

Först vid slutet av 1500-talet var domkyrkan, efter ett antal bränder, plundringar och perioder av förfall, utbyggd till dagens storlek. Runt domkyrkan löpte en sluten bogårdsmur som var 3 till 4 meter hög och med öppningar i form av stigluckor med kraftiga träportar för att hålla boskap och tjuvar ute. Bebyggelsen på domkyrkoberget har växt fram utifrån rådande samhällskontext, varje århundrade har bidragit med förändringar i såväl domkyrkan som på domkyrkotomten. De äldsta kvarvarande profana byggnaderna på platsen är Roggeborgen och domkapitelhuset. Båda uppfördes under slutet av 1400-talet.

Upplysningstidens förändringar

Under 1600-talet förstärktes kopplingen mellan staden och domkyrkan på flera sätt. I enlighet med tidens stadsplaneideal anlades bland annat Gyllenhjelmsgatan samtidigt som Lejonporten och domkyrkans västra entréportik fick ett nytt utseende. 1700-talet var en omvälvande period med rivningar av träbebyggelse, pandemier och nya behov. Denna tids bebyggelseavtryck representeras av Benhuset och Tryckerihuset. Domkyrkans framtoning i stadsbilden förändrades när den försågs med en ny tornhuv som troligen gestaltades av Carl Hårleman.

Nya stadsplaneideal

Under 1800-talet skedde stora förändringar i domkyrkan och dess omgivningar vid seklets början, men det är slutet av århundradet som genererade omfattande förändringar i den fysiska miljön vilka kvarstår än idag. Det är vid detta tillfälle som nya stadsplaneideal och förändrade samhällsstrukturer resulterade i att den tidigare så slutna och muromgärdade domkyrkomiljön öppnas upp, domkyrkomuren rivs och miljön blir nu en del av staden. Begravningsverksamheten upphörde på berget och flyttades.

1871 brann större delen av Strängnäs ner. Elden kom så nära som till de intilliggande gårdarna, men domkyrkobergets bebyggelse klarade sig från förödelsen. I återuppbyggnadsfasen efter branden förändrades och utökades domkyrkotomten från kyrkogård till promenadvänlig stadspark. Staden blev öppnare, skalan på bebyggelsen högre och gatorna blev bredare, rakare och i många fall trädkantade. De fyra tomterna närmast norr om domkyrkan åter bebyggdes inte utan området lämnades obebyggt och gestaltades ihop med domkyrkoparken. Först 1903 uppfördes gymnastikbyggnaden på platsen (nuvarande Djäknegården).

Allmänhetens trädgård

Under början av 1900-talet fortsatte processen att öppna upp de tidigare relativt slutna områdena i domkyrkans närhet. Murarna kring biskopens trädgård som kallas Månssons trädgård revs delvis omkring 1910 och trädgårdarnas ytor blev alltmer tillgängliga för allmänheten. 1926 försvann den trädgårdsmästartjänst som skötte biskopens trädgård. Strax efter detta uppfördes en vaktmästarbostad i nära anslutning till Domkapitelhuset samtidigt som en stor del av trädgårdsytorna kring domkyrkan arrenderades ut till staden. Grönområdet kring domkyrkan blev än mer tillgängligt för allmänheten och i allmännyttans fokus upprättades en detaljplan år 1953 som tillät bostadsbebyggelse i Månssons trädgård upp till en byggnadshöjd av 15 meter (detaljplan 1952).



Arkivbild vy från norr

Symbios

Ända sedan kyrkan uppfördes under 1200-talet har det rått ett näst intill symbiosliknande förhållande mellan domkyrkan och staden. De har följts åt genom århundradena och när bebyggelsestakten varit hög i staden har även domkyrkan förändrats och utvecklats. Domkyrkan på kyrkberget dominerar fortfarande stadens siluett och har en framträdande plats i Strängnäs äldsta stadsdel.

Bebyggelsens särdrag

Byggnaderna som uppfördes på domkyrkoberget var primärt prestigebyggen, övervägande i tegel. I den enkla trästadens låga skala framstod domkyrkobyggnaderna som monumentala, inte enbart genom det upphöjda läget på toppen av berget och det exklusiva tegelmaterialet utan även genom storlek och arkitektoniskt uttryck. Domkyrkan låg på toppen av berget, omgiven av en hög mur och en krans av lägre, men lika arkitektoniskt framträdande byggnader. När bogårdsmuren revs under 1860-talet försvann en viktig visuell och fysiskt styrande bebyggelseparameter på platsen och bebyggelsemönstret blev mer komplext. Idag är det svårt för gemene man att förstå orsaken till byggnadernas placering, vilken konsekvent har styrts av bogårdsmuren genom århundradena.

Byggnadernas förändringsfaktorer

Genom århundradena är det tydligt att bebyggelsen på domkyrkoberget har uppförts med särskilda syften. Ny bebyggelse har tillkommit sparsamt, men när så skett har det varit i ett särskilt och angeläget syfte. Inledningsvis är det två tydliga verksamheter som har format och utvecklat bebyggelsen på domkyrkoberget. Det är framförallt domkyrkoverksamheten som har genererat byggnader, men redan år 1290 inrättades katedralskolan i lokaler på domkyrkoberget. Efter att Sveriges andra gymnasium förlades till Strängnäs år 1626 blev skolverksamheten på domkyrkoberget betydligt mer omfattande och allt fler lokaler togs i anspråk. Utbildningsverksamheten har genererat ett stort antal ombyggnationer och ändringar av bebyggelsen på platsen för att svara upp mot tidernas förändrade krav och skolideal och kyrkomiljön har kontinuerligt anpassats till rådande liturgiska- och arkitektoniska ideal.

Omgestaltning av domkyrkan

För drygt 100 år sedan 1907-1910 genomgick domkyrkan en genomgripande restaurering. Kyrkans kala, vitkalkade interiör omgestaltades till en tät medeltida atmosfär. Den nytillverkade inredningen förstärktes av de medeltida målningarna i taken. Den exteriöra putsade tegelimitationen togs ner och kyrkan har sedan dess framträtt med sitt murverk.

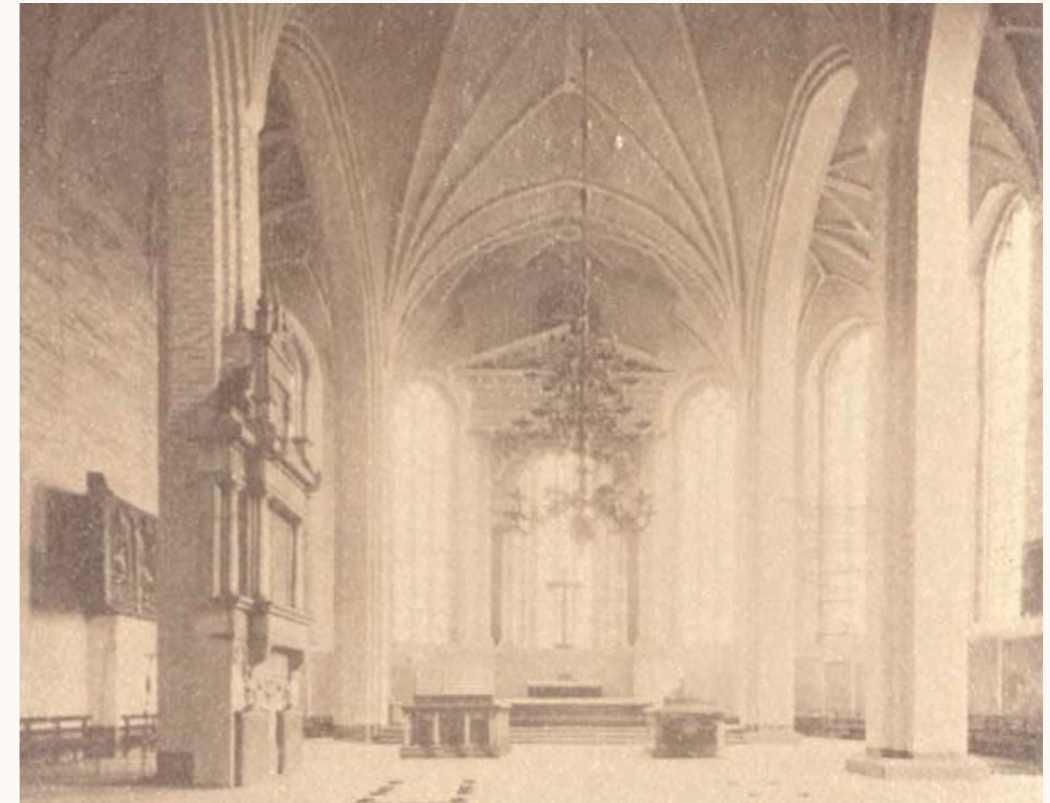
Denna restaureringsprincip blev stilbildande för svenska restaureringar under 1900-talet.

Under flertalet tillfällen under 1900-talet har kyrkan kompletterats och förändrats med högkvalitativa tillägg för verksamheten.

Nutida behov av förändring

Genom historien har kyrkan anpassats för att möta verksamhetens förändrade behov. I dagsläget behöver kyrkan både möta nya myndighetskrav gällande brand-, tillgänglighet- och arbetsmiljökrav samt utökade säkerhetskrav för skyddande av kulturarv. Verksamheten ställer idag även andra krav på användning, teknik och förvaring. Sedan 2009 pågår ett utredningsarbete för att undersöka alternativ för att varsamt anpassa domkyrkan och berget till nutida behov. Som ett led i utredningen genomfördes en arkitekttävling i två steg där 97 förslag inkom i steg ett. Av dessa valdes fem för fördjupad utredning. Det vinnande förslaget utvecklades vidare för ökad samverkan mellan huvudmännen samt för att minimera påverkan på de kulturhistoriska värdena.

För mer information om Domkyrkobergets historia, se: Kulturmiljöunderlag, Domkyrkoberget, 20230428, s 10-13, och Tävlingsförslaget 'Stora och små rum för stora och små.'



Höggkoret i domkyrkan före restaureringen, 1907-1910



Höggkoret i domkyrkan nutid

Nutida behov - Övergripande ställningstaganden

Kulturmiljöutredningen för Detaljplanen gällande Domkyrkoberget framhåller att det finns en tydlig tradition av att bebyggelsen och landskapet kring domkyrkan har anpassats till den kyrkliga verksamhetens skiftande behov genom tiderna. Förändringar och tillägg har utförts med hög arkitektonisk och hantverksmässig skicklighet och detaljeringsgrad. Äldre tillägg har endast undantagsvis tagits bort. Ny bebyggelse har traditionellt placerats i anslutning till den numera rivna kyrkmuren. Förslaget tar utgångspunkt i att Domkyrkan befinner sig i en ny relation till staden sedan boggårdsmuren revs.

Arkitektonisk kvalitet

Projekt Domkyrkoberget syftar till att utveckla och bevara platsens höga kulturhistoriska värden i långsiktiga, välavvägda och kvalitativa lösningar. Övergripande ställningstaganden utgår från arkitektonisk kvalitet, platsens tidsdjup och atmosfär, reduktion och samverkan. Av den anledningen har processen fått ta tid så att välavvägda lösningar har kunnat mogna fram. Nödvändiga ändringar och tillägg bör genomföras för att möta nutidens myndighetskrav och verksamheternas behov för att skapa verklig nytta. Tillägg skall utföras med hög arkitektonisk kvalitet som varsamt infogas i den kulturhistoriska miljön gällande skala, kvalitet, kulör, material, rumslig komposition och detaljnivå.

Två noder

Utvecklingen av Domkyrkoberget utgår ifrån två noder, en i öster och en i väster. Genom noderna flätas berget samman med stadens struktur och noderna utgör knutpunkterna för samverkan mellan huvudmännen. Ytterligare en årsring utförd med arkitektonisk kvalitet adderas till bergets långa his-

toria. Ny bebyggelse i noderna ska öka tillgängligheten till berget och avlasta existerande bebyggelse med höga kulturhistoriska värden från funktioner som kräver omfattande installationer. Uppdelning av nya tillägg i två noder medger en närhet och funktionalitet för respektive verksamhet. På samma vis blir byggnadernas skala och utbredning anpassade till existerande miljöns rumslig komposition.

Domkyrkobergets yttre miljö

Visionen för Domkyrkobergets utemiljö är Sven Lindhs parkgestaltning från 1874. De stora dragen i denna parkgestaltning går att utläsa än idag och framtida tillägg och anpassningar för landskapsutformningen ska infogas i denna stomme. För att öka möjlighet till interaktion och social närvaro på platsen kommer den berikas med inslag som möjliggör detta. Idén är att platsen ska tillgänglighetsanpassas för att möta dagens krav men samtidigt upplevas naturlig och grönskande. Val av material, växter och utrustning ska ske med parken som utgångspunkt så att landskapet blir den helhet som binder ihop de olika aktörerna och deras verksamheter.

Myndighetskrav och verksamheternas behov

Domkyrkan har idag flera brister i relation till gällande myndighetskrav, tillgänglighet, arbetsmiljö och brandsäkerhet som måste åtgärdas. Bristen på förvaringsutrymmen belastar kyrkorummet, och på samma sätt behöver andra funktionella behov lösas. Åtgärderna skall respektera 1907–11 års restaurering som resulterade i den täta medeltida stämningen som präglar katedralen idag, liksom de övriga årsringar som kyrkan har berikats med. Eventuella tillägg bör utformas med hänsyn till de befintliga värdena och i harmoni med den nuvarande interiören.

Restaureringsideologiska ställningstaganden * för domkyrkoberget - Sammanfattning:

- Domkyrkans dominans i stadssiluetten ska respekteras. Förslaget utvecklar platsens särskilda karaktär och atmosfär, där tidsdjupet och historiska tillägg är avläsbara.
- Ny bebyggelse skall respektera domkyrkan som märkesbyggnad och inordna sig i det existerande bebyggelsemönster, skala och inordna sig i principen för tegelröd bebyggelse som är utplacerad i landskapsparkens mjukt böljande terräng.
- Ändringar och tillägg till bebyggelse och landskap skall varsamt anpassas till platsens höga kulturhistoriska värden med hänsyn till rumslig komposition, kvalitet, skala, material, kulör, höga detaljeringsgrad samt växt- och materialval.
- Projektets omfattning reduceras till åtgärder i de två noderna på ett sätt så att de inordnar sig och stärker den kulturhistoriska miljön.
- Alla åtgärder skall utföras med ett flerhundraårigt perspektiv för ögonen. Lösningar skall vara väldimensionerade så verksamheten kan ändras utan att kräva stora ombyggnationer.
- Arkitektoniska lösningar väljs för att minimera klimatpåverkan sett i ett långsiktigt livscykelperspektiv.
- Lösningar skall baseras på reduktion och underlätta för samverkan mellan huvudmännen utan att låsa deras möjlighet till framtida förändringar i verksamheterna.
- Befintliga byggnader skall nyttjas tillfullo med ändamål som respekterar byggnadens struktur och dess kulturhistoriska värden.
- Funktioner som är installationskrävande eller som har höga specifika tekniska krav samlas främst i nya byggnader.

* Restaureringsideologiska ställningstaganden syftar till medveten balansering av olika värden, både materiella och immateriella, i relation till arkitektoniska, kulturhistoriska, ekonomiska och funktionella behov (underlag för arkitektonisk gestaltning).

Västra noden:

Samlingshuset, Domkapitelhuset, Tryckerihuset. Fd. Vaktmästarbostaden, Benhuset

Västra noden är entrépunkten till Domkyrkan och de verksamheter som är lokaliserade där. Här ska såväl den vana besökaren som turister lätt kunna orientera sig och känna sig välkommen.

I projektet föreslås att stiftets och församlingens arbetsplatser flankerar Lejonporten i direkt anslutning till Domkyrkans entré. Med hänsyn till Domkapitel- och Tryckerihusets höga kulturhistoriska värden placeras stiftets och församlingens arbetsplatser i respektive byggnad. Byggnadernas struktur är lämplig för kontorsändamål, med arbetsplatser och mindre sammanträdesrum. Tekniktunga och mer ytkrävande funktioner såsom större in- och externa mötesrum, närarkiv, reception, diakoni samt personalutrymmen flyttas till en ny byggnad.

Genom att flytta dessa funktioner till en annan, ny fastighet på nära avstånd ökar lokaleffektiviseringen, vilket dessutom ger möjligheter till ökade synergier mellan verksamheterna.

Nya samlingshuset placeras i anslutning till domkyrkoplan vilken är entréplats till domkyrkan. Det är "toffelavståndet" till domkyrkan och de andra befintliga byggnaderna kring domkyrkoplan som gör att en rad funktioner såsom förvaring, café och en del besöksfunktioner kan flyttas ut ur kyrkan. Den nog-

granna placeringen av samlingshuset bidrar dessutom till en ökad tillgänglighet, en fungerande logistik och angöring samt en ökad orienterbarhet. Gemensamt ska byggnaderna i västra noden avlasta kyrkorummet för att därigenom minimera påverkan på kyrkans höga kulturhistoriska värden.

Nya samlingshuset tar både hand om och drar störst möjliga nytta av de topografiska förutsättningarna, både för att minska husets upplevda skala och för att integrera ytor avseende förvaring under mark. Då miljön kring domkyrkan är mycket känsligt har en rad studier undersökt placering, utformning och byggnadens påverkan avseende rumslighet, siktlinjer, skala och materialitet. En sammankoppling under mark till ersättningsbyggnaden (f. d. Vaktmästarbostaden) skapar en helt ny tillgänglig access ifrån Sturegatan upp på domkyrkoberget och kyrkans huvudentré.

Samlingshuset kommer även att inrymma ett säkert rum för förvaring av domkyrkans kulturhistoriskt värdefulla inventarier. Tillskapandet av detta utrymme utgör en del av församlingens arbete med att möta kulturmiljölagens krav på beredskapsförberedelser under höjd beredskap (4 kap 15 a § Kulturmiljölag (1988:950)).

Restaureringsideologiska ställningstagande för Västra noden:

- Domkyrkans entrésituation hålls intakt med dess symmetriska plantering och sittmöjligheter. Nya tillägg i parken skall anpassas till parkens övergripande idé och materialval.
- Domkyrkan skonas från större ingrepp genom att förvaring, café, besöksfaciliteter och andra praktiska funktioner flyttas till en ny byggnad intill. I Domkyrkan åtgärdas främst brister i förhållande till myndighetskrav och till behov som är knutna till befintlig verksamhet i kyrkan.
- Både stift och församling behöver vara närvarande vid Domkyrkan och placeras därför i de historiska byggnader som flankerar Lejonporten, i Domkapitelhuset respektive Tryckerihuset. De interna verksamheterna rymms i byggnaderna, medan installationstunga funktioner behöver flyttas till en ny byggnad.
- Domkyrkans och Domkyrkobergets tillgänglighet är en av de största utmaningarna. Genom att etablera angöring och tillgänglig parkering vid Sturegatan tillgodoses detta samt möjliggörs även inlastning, mottagning och sophantering.



Visualisering nya samlingshuset, vy från Domkyrkoplan



Visualisering nya samlingshuset, vy från Domkyrkans södra långsida

Östra noden:

Djäknegårdens nya foajé, Roggeborgen, Roggeplan

Östra noden är den andra viktiga entrépunkten till domkyrkoberget där samtliga huvudmän samverkar. Djäknegården, en före detta gymnastikbyggnad, ägs av Europaskolan och dess stora sal används av skolan för undervisning och tentamen. Byggnaden är i dagsläget inte funktionell då en välfungerande foajé med tillräckligt antal toaletter, garderob och andra tillhörande funktioner när salen fylls saknas. Brandutrymningen är tillfälligt ordnad med en enkel exteriör trappa.

Salens storlek är lämplig för större möten, konferenser och tillställningar som samlar mer än 100 personer. Med bättre foajéfaciliteter kan salen fylla ett behov som finns hos de flesta huvudmän och i staden. Genom samnyttjande av salen kan övriga huvudmäns lokalprogram minskas reellt. Foajén hjälper också till att lösa tillgängligheten på berget.

Brandutrymningen kan ordnas på ett mer strukturerat sätt med hjälp av en terrassutbyggnad som också blir en säker gångväg för de som passerar eller parkerar på parkeringsplatsen. Foajen skall utföras med hög arkitektonisk kvalitet och skall hämta inspiration från platsens befintliga skala, materialbruk, rumslig inpassning, kulör och noggranna detaljeringsgrad.

Parkeringen mellan Roggeborgen och Djäknegården är en viktig entrépunkt som idag inte är ändamålsenlig och svarar inte mot de kvalitetskrav som ställs. Den har för branta lutningar och blir ofta mycket hal vintertid. Platsen behöver rustas upp till en parkeringsplats med anvisade p-platser för att därigenom öka säkerheten och tillgängligheten. Dagvatten- och skyfall hanteras i den nya gestaltningen genom terrassering och gröna växtbäddar.

Kungliga bibliotekets verksamhet i Roggeborgen har problem med inlastning till sitt bokbinderi via parkering och angöringsvägar. Det ska lösas på ett hänsynsfullt sätt till miljön i samband med upprustningen av parkeringen.

Valvet under övre sakristian i domkyrkan byggs in men med en indragen inbyggnad så att Fredrik Lilljekvists staket kan bevaras. Inbyggnaden tillgodoser behovet av ett större mötesrum som är tillgängligt oberoende av andra verksamheter. Detaljer utformas varsamt för att helt underordna sig valvets karaktär.

Restaureringsideologiska ställningstaganden för östra noden:

- Kulturmiljön med domkyrkans dominans på berget flankerat av röda monumentala tegelbyggnader med sadeltak, Roggeborgen och Djäknegården, som skjuter sig in bergets gröna park, är utgångspunkt för åtgärder i den östra noden.
- Parkeringsytan iordningsställs för ökad tillgänglighet på ett sätt som hämtar inspiration från den befintliga parkmiljön så att den skapar en naturlig förlängning av berget.
- Foajétillbyggnadens geometri följer Djäknegårdens utformning, skala och materialitet i ett utsnitt som skjuts bort från den dekorativa gaveln.
- En tillbyggnad i form av terrass längs med byggnadens sockel löser brandutrymning från samlingsalen samt skapar en säker väg för Europaskolans elever både till Djäknegården och upp över berget.
- Det öppna valvet under kyrkan byggs in på ett sätt så den integrerar Fredrik Lilljekvists staket.



Visualisering Djäknegårdens nya foajé, vy från Roggeplan



Visualisering Djäknegårdens nya foajé, vy från parken

Parkmiljön

Bevarad grönstruktur och vegetation

Domkyrkoparken avgränsas av en murkant mot omgivande trottoarer och annan angränsande mark. Murkanten varierar i höjd och består av antingen platsgjuten betong eller natursten. Innanför kanterna finns parken. Stora delar av domkyrkobergets gångsystem och grönytor följer fortfarande den plan som Sven Lindh tog fram 1874 med slingrande gångar och högresta träd i gräsytor. En gestaltungsprincip som fortsatt ska råda framåt är därför de mjuka övergångarna mellan ytorna.

Parkens trädbestånd domineras av lönn följt av lind, alm och ask. Övriga trädarter är ek, hästkastanj, rönn, gullregn och thuja. Parkeringen i nordost flankeras av stora lindar, planterade som enkelsidig allé. Så gott som samtliga träd har sitt ursprung från parkens omgestaltning i slutet av 1800-talet och har således uppnått en ålder och livssituation där tillväxten i princip slutat. Det mest noterbara nytillskottet gällande träd är de lindar som planterades 2013 för att komplettera entréplatsen framför domkyrkans huvudentré.

Även buskagen har sitt ursprung från Lindhs plan. De gränsar av de organiskt formade områdena, är ofta placerade vid vägkorsningar och stödjer gångvägarnas linjeföring. Av originalmaterialen från Lindhs plan är några arter traditionella prydnadsbuskar med framträdande blomning och doft som syren, spirea och schersmin. Därutöver förekommer tåliga buskar utan höga prydnadsvärden som måbär, häckkaragan och parkolvon. Inslagen av bågforsytia och vresros har tillkommit vid senare tillfälle då de inte introducerades i landet förrän under 1900-talet.

Söder om domkyrkan i Månssons trädgård finns ett stort antal äldre fruktträd bevarade. Dessa är från 1900-talets första hälft då det bedrevs en mindre handelsträdgårdsverksamhet på platsen. Delar av trädgården ramas in av den gamla bogårdsmuren men det finns en koppling mellan parken och domkyrkan då en trappa förbinder de två platserna.

Gröna kopplingar och funktioner

Platsen är berikad med mycket vegetation och befinner sig i ett sammanhang av gröna miljöer i form av bostadsgårdar och stora villaträdgårdar som är typiska för Strängnäs.

Det är vanligt att folk passerar gående genom området för att ta sig vidare till andra platser, till exempel ungdomar som tar sig till skolan från olika håll och använder domkyrkoberget som sitt campus. Gångsystemet ansluter till Storgatan samt de smalare bostadsgatorna Lektorsgatan, Sturegatan samt Mäster Olofsgatan/Kyrkbrinken. Även Kyrkogatan angör området i anslutning till Djäknegården. Gyllenhjelmsgatan och Kyrkogatan leder fram till Lejonporten respektive Korsporten.

Månssons trädgård utgör en av de större öppna gräsytor i staden och fungerar som ett utflyktsmål för Strängnäsborna. Parken används idag också till planerade aktiviteter. Vid ett par tillfällen anordnas större evenemang som stiftsfest, konfirmandträff, teater eller konserter. En trappa kopplar ihop Månssons trädgård med de öppna ytorna söder om domkyrkan. Den nya förbindelsen ska tydliggöra kopplingen till domkyrkans entré för besökare som kommer söderifrån.

Transport och tillgänglighet

Den kraftiga topografin på domkyrkoberget försvårar tillgängligheten. Det behöver anordnas tillgängliga parkeringsplatser i anslutning till kyrkan och anslutande fastigheter. Transporter kommer att ske via Sturegatan som behöver anpassas till den nya trafiksituationen. En följd av branta lutningar eroderar områdets grusbeläggning vid kraftiga regn och medför att rännilar bildas och att materialet förs bort. Det är eftersträvansvärt att få till plana ytor för att förhindra erosion och för att uppnå krav på tillgänglighet. Parkeringsytan i norr behöver effektiviseras gällande antalet parkeringsplatser. Eventuella terrasseringsåtgärder ska eftersträva mjuka övergångar, och stora kontraster undviks bland de tillägg som tillkommer. Roggeborgens inlastning behöver möta dagens myndighetskrav.



Månssons trädgård - vinterhalvåret



Månssons trädgård - sommarhalvåret

Gestaltning - Illustrationsplan



Upprustning av platsen



Tillgänglighet

Genom att studera platsens förutsättningar och hur marken idag är omhändertagen har det varit möjligt att definiera gestaltungsriktningar för det fortsatta arbetet med domkyrkoberget. En av de största utmaningarna är att domkyrkoberget är högre och svårtillgängligt. Tack vare tillkommande byggnader och deras hissar blir det dock möjligt att efter mindre justeringar av befintliga markhöjder och tillgängliga markmaterial skapa en bättre tillgänglighet på platsen.

Primära gångvägar från samlingshuset till kyrkan stenbeläggs för att skapa släta ytor. Berörda sekundära gångytor beläggs med stenkross enligt tillgänglighetsbestämmelser. Kyrkans södra entré förses med en ramp, då höjdskillnaden är stor mellan mark och golv. Ramp och trappa till denna entré utförs av stenmaterial som harmonierar med kyrkans sockel av natursten och grå puts.

Parken förses också med terrängtrappor i sten som tar upp höjdskillnader i anslutning till nya byggnader och passar in i den historiska miljön. Tryckeri- huset förses med en tillgänglig parkering genom att den södra stödmuren flyttas söderut för att ge plats för parkeringsfickan. Domkapitelhuset förses med ramp och ny trappa av sten för att nå byggnaden tillgängligt från intilliggande parkering.

Gångvägar och trafikytor

Den västra noden kommer att fungera som en plats för parkeringar, transporter, sophämtning och tillgänglig väg upp till kyrkan via Samlingshuset. Platsen planeras utifrån mått som gör att den inte inkräktar för mycket på befintlig parkmiljö.

Den östra noden domineras av den stora parkeringsplatsen. Omgestaltningen av denna följer höjdkurvornas riktning och uppställningen av parkeringsplatserna bildar bågar av parkeringsskepp längs kurvorna. Ytorna planas ut och binds samman med mjuka övergångar i form av gröna slänter med vegetation. Körbara ytor görs grusbelagda, parkerings-

ytor beläggs med exempelvis stensmjöl och/eller sågad gatsten där god tillgänglighet krävs. Vid kyrkans norra entré tillskapas nya permanenta parkeringsplatser.

Gröna tillägg

Vegetation och grönytor bevaras i största möjliga mån. Nyplantering av träd ska ske för att ersätta de etablerade träd som tas ner i samband med nybyggnationen. Valet av arter utgår från befintliga träd, och placeringen sker med hänsyn till både befintlig och ny miljö.

Vid viktiga entréer blir växtligheten mer varierande och blommande för att accentuera platsen och skapa blickfång, då det är här människor uppehåller sig längre stunder och därför kan ta till sig praktiken bäst.

Dagvattenhantering

Dagvattenhanteringen utgår från grundtanken om rening och fördröjning av vatten genom infiltration i vegetations- och grusytor. Genom att skapa lågpunktslinjer och grunda skålade ytor där det idag finns gräsytor, tillskapas översilningsytor som knappt är skönjbara i landskapet. Enligt dagvattenutredningen krävs även infiltrationsytor i Månssons trädgård för att kompensera för de ytor som bebyggs, så här bör marken höjdsättas för att skapa översilningsytor på lämpliga platser.

Lek och rekreation

Det finns en uttalad önskan från verksamheten att tillskapa lekmiljöer. Förslagsvis sker detta genom att med enkla medel skapa en lekvänlig miljö i Månssons trädgård. Viktigt att tillägget ska vara lågmält och estetiskt tilltalande för allmänheten, såsom exempelvis naturliknande lek med trädstammar att klättra och balansera på.

På berget ges även sittplatser i lämpliga lägen för samvaro och rekreation. Utvalda platser är kyrkans södra långsida, Djäknegårdens långsida mot sydost och norra delen av Månssons trädgård.

Platsbildningar på Domkyrkoberget

Kyrkans entréplats

Platsbildningen vid kyrkans entré är sedan tidigare definierad av omgivande byggnader. Med det nya Samlingshuset förstärks rumsbildningen. Landskapsutformningen på platsen är relativt ny och behålls i möjligaste mån. Norr om Samlingshuset skapas nödvändiga kommunikationsstråk för tillgänglighet. Marken beläggs med slät natursten. I övrigt behålls bäggångarna och mittgångens befintliga material.

Kyrkans södra långsida

Kyrkans södra långsida, med det skyddade läget, är en populär plats att vistas på när vårsolen gör sig påmind. Gången längs långsidan föreslås kompletteras med sittbänkar. Här skapas också en utvändig ramp för att uppnå god tillgänglighet till det nya kapellet i södra vapenhuset. I övrigt bevaras befintliga strukturer och material.

Terrassen mot Månssons trädgård vid samlingshuset

I och med Samlingshusets tillkomst skapas en yta i söderläge norr om muren med utsikt mot Månssons trädgård. Ytan kommer att användas vid evenemang och fester som hålls i Samlingshuset. Marken beläggs med natursten. Det befintliga gångsystemet knyts till platsen. Avgränsningen mot Månssons trädgård utgörs av den befintliga stödmuren. Marken intill sänks mot dagens nivå. Muren förses med

extra räcke för att skydda mot fall.

Månssons trädgårds norra del mot muren

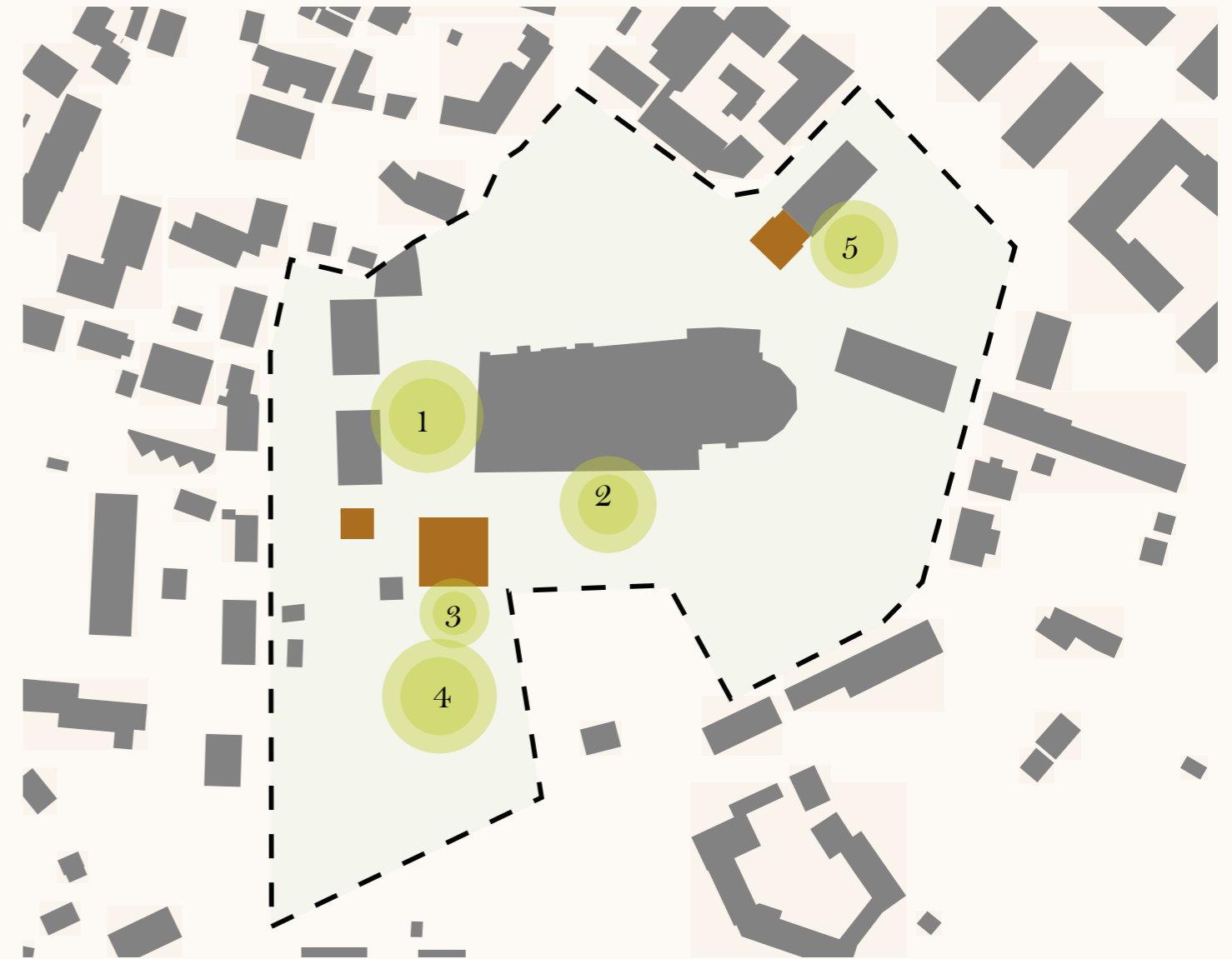
Platsen nedanför muren i Månssons trädgård och den gräsyta som breder ut sig mot söder är mycket populär för vistelse, samvaro och lek. En starkare koppling upp till kyrkberget skapas med en permanent trappa.

Djäknegårdens långsida och gavel

I och med tillbyggnaderna skapas en väl tilltagen terrass längs Djäknegårdens långsida mot sydöst. Vid gaveln mot söder skapas en yta som ger plats för uteservering kopplad till Europaskolans caféverksamhet. Ytan beläggs med natursten och kopplas via grusgångar till det befintliga gångsystemet på berget.

Illustration: platsbildningar

1. Kyrkans entréplats
2. Kyrkans södra långsida
3. Terrassen vid samlingshuset
4. Månssons trädgårds norra del
5. Djäknegårdens långsida & gavel

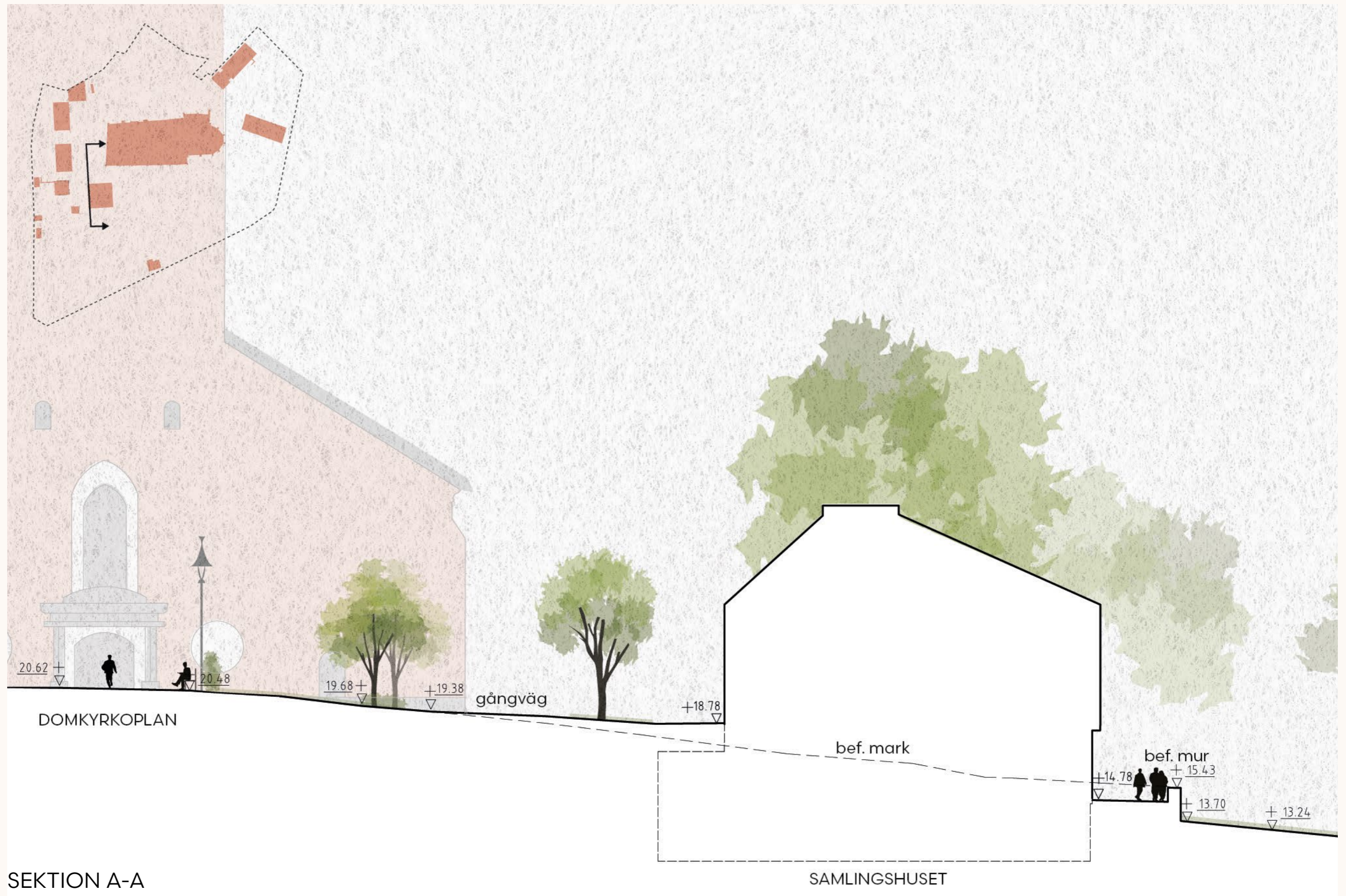


Västra noden

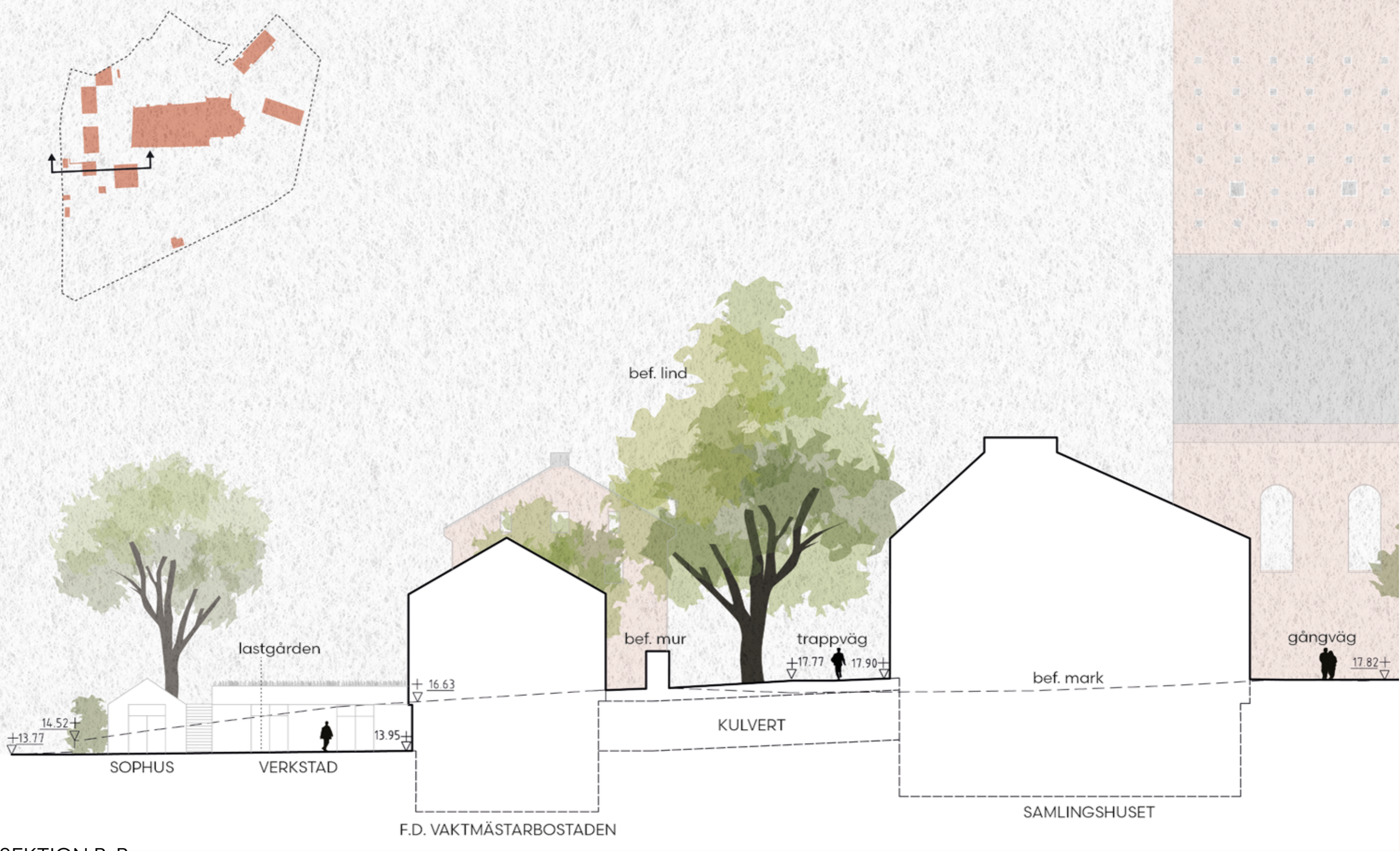


- 1. DOMKYRKAN
- 5. BODARNA
- 6. TRYCKERIHUSET
- 7. F.D VAKTMÄSTARBOSTADEN (Ersätter befintlig)
- 8. VERKSTAD (Föreslagen byggnad)
- 9. SOPHUS (Föreslagen byggnad)
- 10. SAMLINGSHUSET (Föreslagen byggnad)
- 11. DOMKAPITELHUSET
- 12. BENHUSET

Västra noden



Västra noden



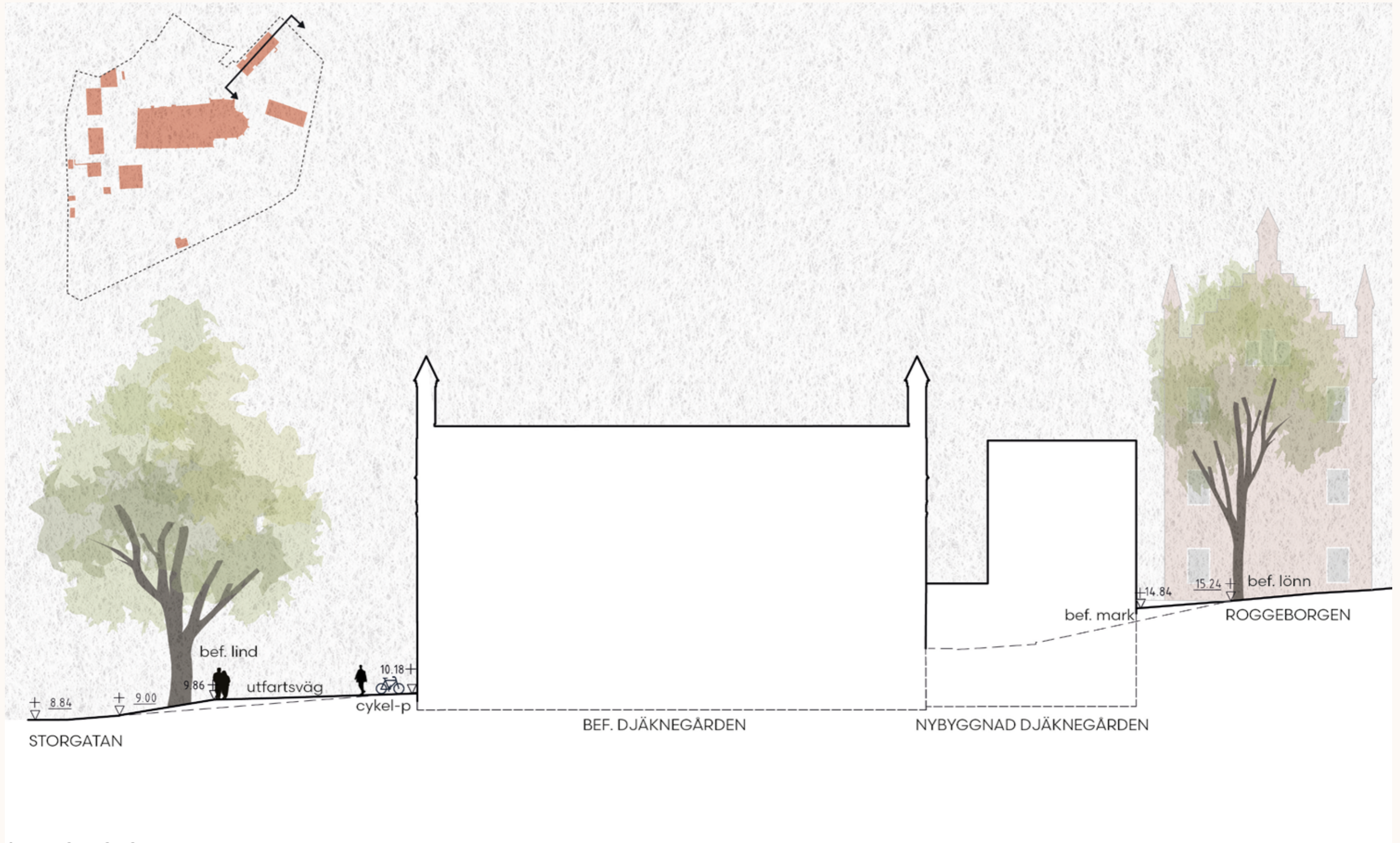
SEKTION B-B

Östra noden

- 1. DOMKYRKAN
- 2. FOAJÉN (Föreslagen byggnad)
- 3. DJÄKNEHALLEN
- 4. ROGGEBORGEN



DOMKYRKOBERGET
Illustrationsplan
Östra noden
Skala 1:400 /A3
2023-07-04



SEKTION C-C

Åtgärder på befintliga byggnader

Domkapitelhuset ska hysa domkyrkoförsamlingens interna arbets- och mötesfunktioner. Byggnaden inreds med tillgängliga verksamheter och funktioner på bottenvåningen, såsom mötesrum, fikarum, toaletter och arbetsplatser. Mötesrum för externa möten förläggs i samlingshuset, arkiv i samlingshusets källare och personalutrymmen i den före detta vaktmästarbostaden. På så sätt minimeras ingreppen i byggnaden. En ny extern ramp är nödvändig för att göra bottenvåningen tillgänglig. Rampen anpassas till byggnadens karaktär vad gäller material och detaljutformning. Brandsektionering är nödvändig inom byggnaden för att kunna använda vindsutrymmen. Det befintliga ventilationssystemet behöver byggas om. Byggnaden restaureras och underhålls varsamt med metoder och material som motsvarar byggnadens kvalitet och material.

Tryckerihuset ska hysa Strängnäs stifts interna arbets- och mötesfunktioner. Byggnaden har en hiss och en tillgänglig entré i källarnivå. Gången in till entrén är trång och behöver breddas, och plats för en tillgänglig parkeringsplats behöver skapas. Tryckerihuset påverkas mest av att rum avdelas till mindre rum samt ombyggnad av ventilationssystemet. Byggnaden restaureras och underhålls varsamt med metoder och material som motsvarar byggnadens kvalitet och material.

Djäknegårdens ursprungliga öppna läktare ovanför entrén återställs. Byggnaden restaureras och underhålls varsamt med metoder och material som motsvarar byggnadens kvalitet och material. Källaren inreds för olika servicefunktioner.

Valvet under domkyrkan förses med golv och avgränsas med glaspartier som ansluter mot valv och ställs innanför smidesstaketet. I valven inreds toaletter som kopplas till det befintliga VVS-systemet.

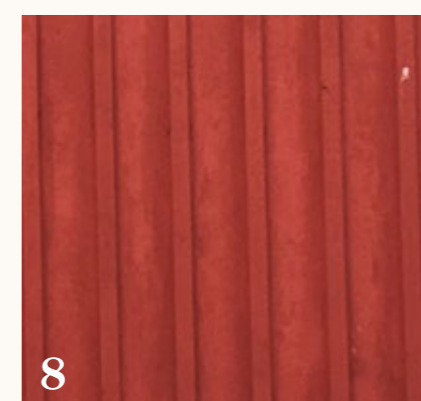
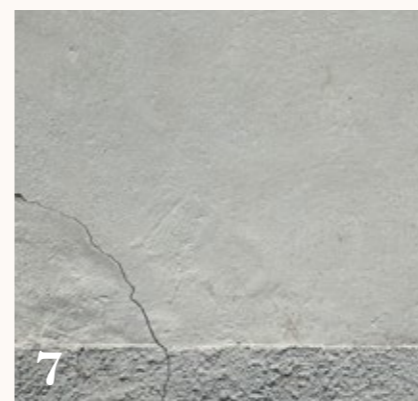
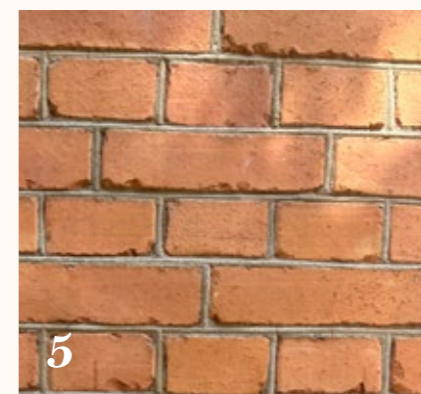
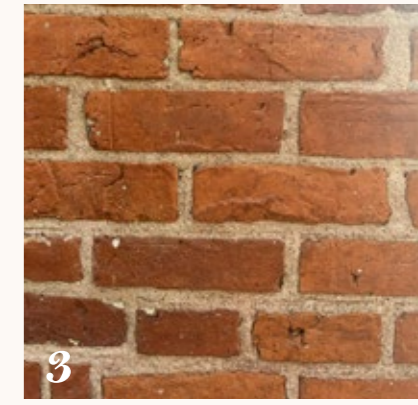
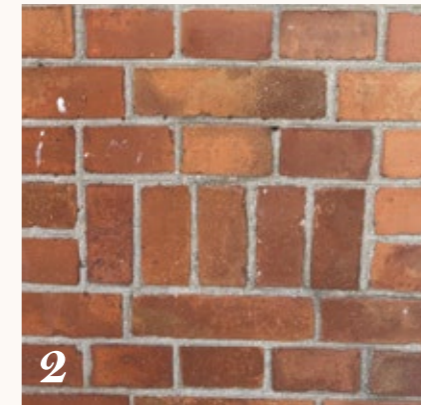
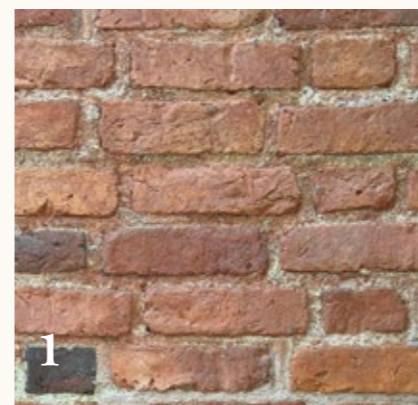
Befintliga material

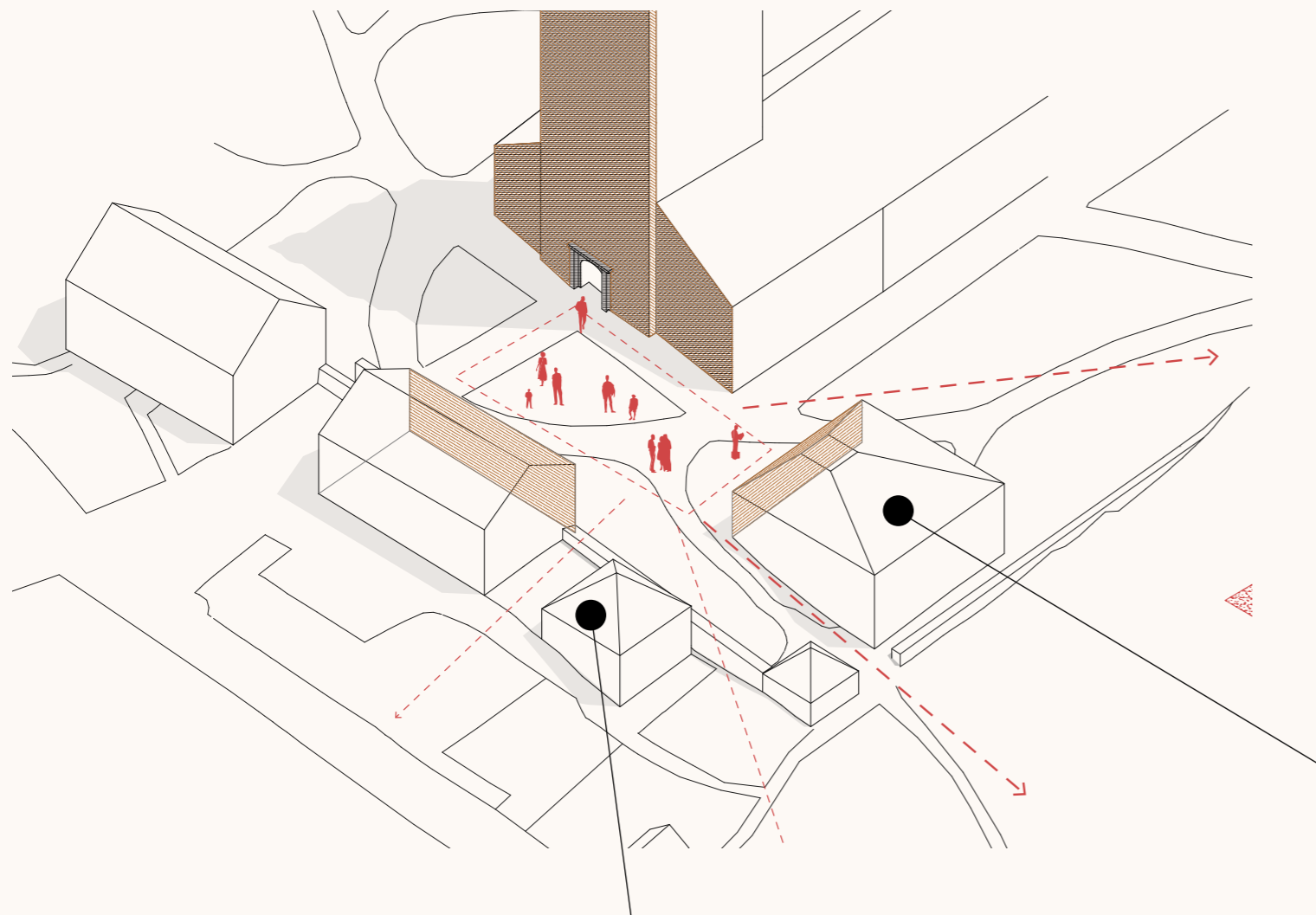
Domkyrkoberget i Strängnäs är en plats med stor historisk och arkitektonisk betydelse. De befintliga byggnaderna på Domkyrkoberget, inklusive domkyrkan och dess komplementbyggnader, representerar olika tidsepoker. Denna variationsrikedom ger området dess unika karaktär och historiska djup. Det huvudsakliga materialet är tegel.

När det gäller tillägg till de befintliga byggnaderna är det viktigt att de harmoniserar med den existerande arkitekturen och platsens särskilda karaktär. Alla tillägg bör anpassa sig till skala, material och kulör. Detta innebär att tilläggen bör vara proportionerliga i förhållande till de befintliga byggnaderna och använda material som kompletterar eller harmoniserar med de befintliga materialen.

Kvalitet och omsorgsfull detaljnivå är avgörande faktorer vid förändringar och tillägg. Det handlar om att upprätthålla en hög standard för arkitektonisk utformning och utförande. Detaljer som fogar, ornament och texturer bör hanteras med precision för att säkerställa att de smälter in i kontexten med de befintliga byggnaderna.

1. Domkyrkans långhus - Tegel
2. Domkyrkans sidoskepp - Tegel
3. Domkapitelhuset - Tegel
4. Bomlagshål Domkyrkan - Tegel
5. Djäknegården - Tegel
6. Lejonporten - Röd puts
7. Benhuset - Vit puts
8. Vaktmästarbostad - Röd lockpanel
9. Generell bild takmaterial - Kopparplåt
10. Generell bild takmaterial - Tegel
11. Bogårdsmuren - Natursten
12. Djäknegården - Sockel i natursten

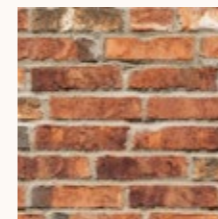




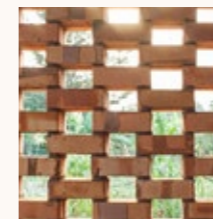
Samlingshuset, nybyggnad

Placeringen är medveten, och det föreslagna läget är noggrant studerat och bedöms vara det bästa med avseende på den rumsliga kompositionen, ändamålsenlighet, funktion samt inpassning i miljön kring domkyrkan. Höjden ska anpassas mot övriga befintliga byggnader, Månssons trädgård, topografin, staden samt i relation till kyrkan. Byggnaden ska gestaltas med hög arkitektonisk kvalitet och omsorg om detaljer och ska ha ett fasadmaterial av rött tegel, vars kulör anpassas till omgivande tegelbyggnaders kulörer. Takmaterialet bör stämma överens med övriga byggnader på platsen.

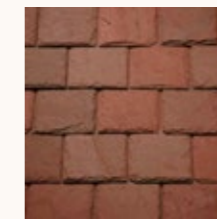
Struktur och materialpalett



Tegel



Tegelgardin



Takskiffer



Tombakplåt

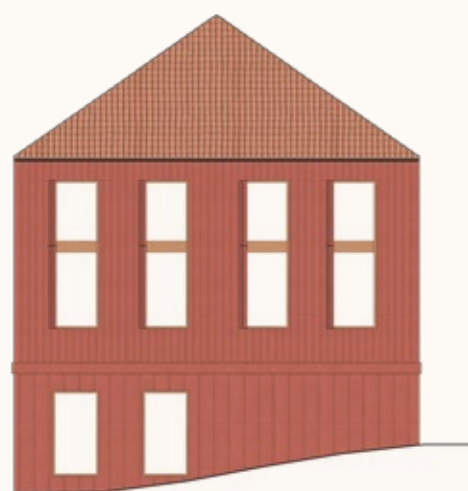


Trä

Vaktmästarbostaden, ersättningsbyggnad

Den befintliga byggnaden (ej Q-märkt) ersätts av en ny byggnad i trä som återspeglar den befintliga byggnadens proportioner, material och skala. Taket utförs i samma material som den befintliga byggnaden, och den nya byggnaden ska målas i falu rödfärg, i linje med befintlig färgsättning.

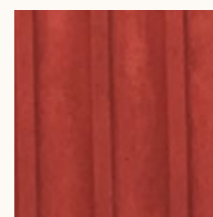
Struktur och materialpalett



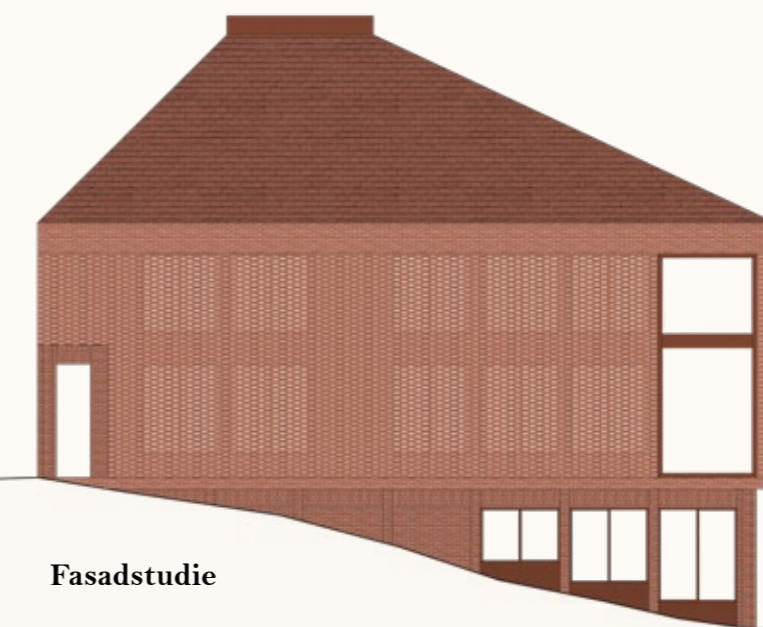
Fasadstudie



Taktegel



Träfasad



Fasadstudie

Visualisering Samlingshuset



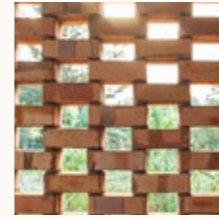
Djäknegården, östra noden

Byggnaden anpassas till skalan och den rumsliga kompositionen vid den östra noden, som en förlängning av Djäknegårdens volym.. Den ska utformas på ett sätt som gör att den kan uppfattas som ett tidsenligt tillägg, likt Samlingshuset. Den ska utföras med en långsiktigt hållbar byggteknik och uppfylla höga krav på arkitektonisk kvalitet. Fojén kommer att utföras i tegel, med en kulör som harmonierar med Djäknegårdens tegelnyans, och ett takmaterial som passar in i omgivningens typologier. Terrassens utbyggnad anpassas till Djäknegårdens sockel både i robusthet och kulör, även om bearbetningen kan variera.

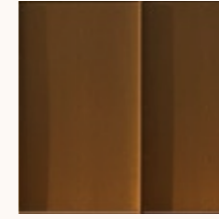
Struktur och materialpalett



Tegel



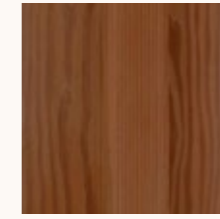
Tegelgardin



Tombakplåt



Takskiffer



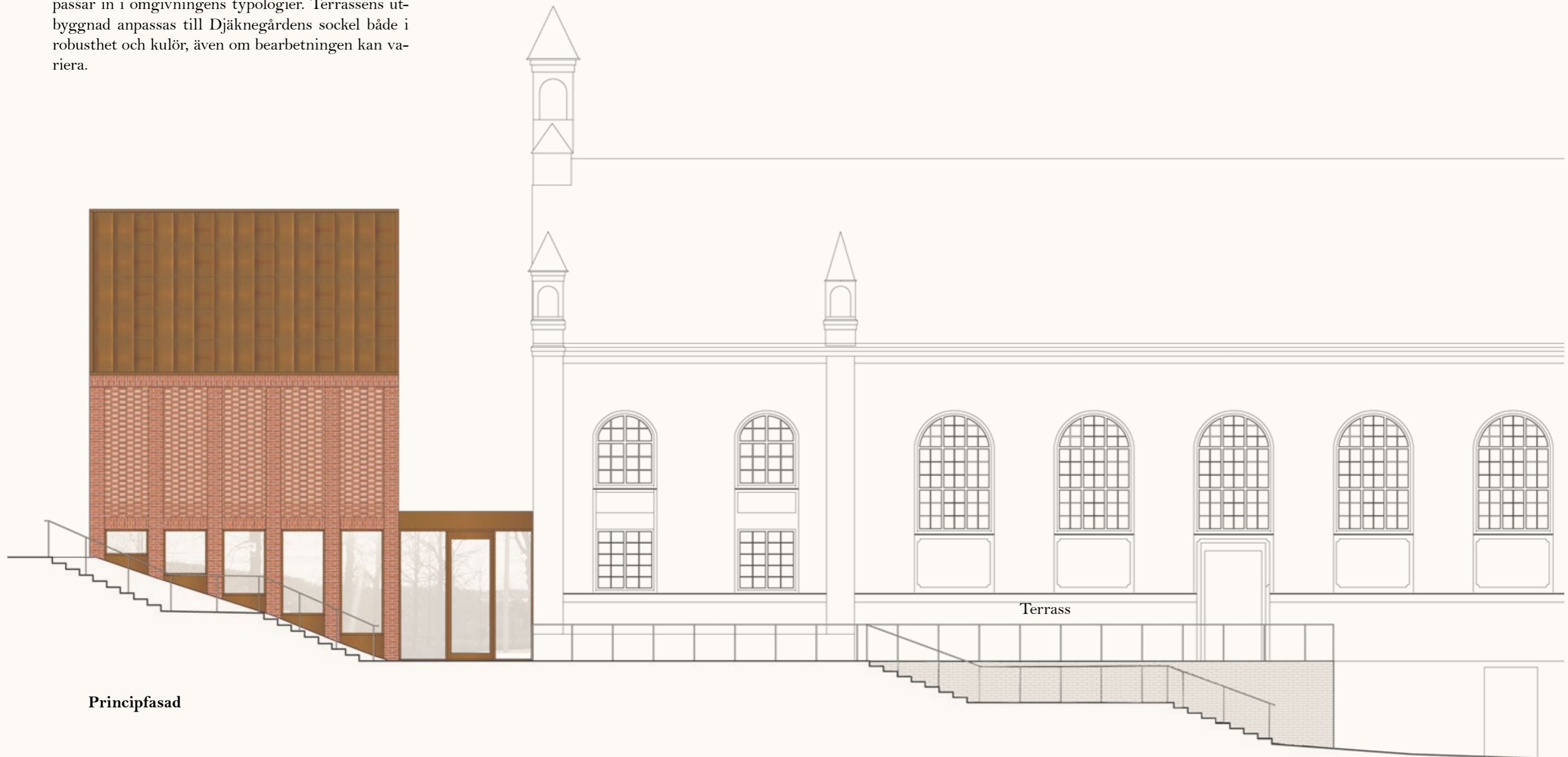
Trä



Natursten



Betong



Principfasad

