

Område för VA- och avfallsanläggningar

Strängnäs kommun har tidigare beslutat att ta sin dricksvattenförsörjning via sjöledning från Stockholm. När ledningen är färdigbyggd 2009 kommer det nuvarande vattenverket vid Visholmen att avvecklas. Samtidigt behövs en reservvattentäkt till rimlig kostnad med tillräckligt hög kapacitet att anläggas för framtida bruk. Strängnäs Vatten har kommit fram till att den mest kostnadseffektiva lösningen och ur kapacitetssynpunkt bästa lösningen är en samlokalisering av reservvattentäkten till nuvarande industrivattentäkt invid hamnen vid Gorsinge.

För att säkerställa ett framtida vattenuttag med god kvalitet krävs att ett vattenskyddsområde enligt EU:s bestämmelser läggs ut runt vattentäkten. Det primära skyddsområdet, där särskilt restriktiva bestämmelser gäller och där markanvändningen inte kan användas för verksamheter eller annan bebyggelse läggs i planen ut som grönområde. Området sträcker sig söder ut mellan hamnen och Svealandsbanan.

Strängnäs avloppsreningsverk vid Gorsingeholm har under 1998/1999 byggts ut med kvävereducerande steg. Bl a har en våtmark anlagts direkt söder om det gamla reningsverket. Planer finns på att förlägga dammar för att kunna rena dagvatten från industri- och jordbruksmarken i närområdet. På sikt kan även dagvatten från övriga staden ledas hit och renas innan det släpps ut i Gorsingeholmsviken.

Vid kvittens avfallsanläggning har man planerat inför en sluttäckning och avveckling av verksamheten när deponin är fullt utnyttjad. Det innebär att området inom några decennier kommer att gestaltas för att så småningom kunna vara en resurs inom det närliggande rekreationsområdet, Stadsskogen.

13 Infrastruktur

Svealandsbanan

Svealandsbanan, som började trafikeras 1997, har haft en stor betydelse för Strängnäs attraktivitet som bostads-, studie- och verksamhetsort. Tågtrafiken är också en viktig pusselbit i utvecklingen mot mer miljövänliga resvanemönster.

Svealandsbanan är huvudsakligen enkelspårig, vilket begränsar kapaciteten och ökar trafikens sårbarhet. Det kan bli aktuellt med en framtida utbyggnad till dubbelspår söder om befintlig järnväg inom hela planområdet. Banverket arbetar för att komma till rätta med förseningar och ge möjlighet till ökad turtäthet, i första hand halvtimmestrafik med extratåg i rusningstid, och utreder därför olika alternativa dubbelspårssträckor längs banan.

Banverket har hållit samråd om den järnvägsutredning som ska ligga till grund för kommande järnvägsplan. Vid samrådet har tre möjliga förslag på spårdragning och tunnel redovisats.



Utredningsalt 1

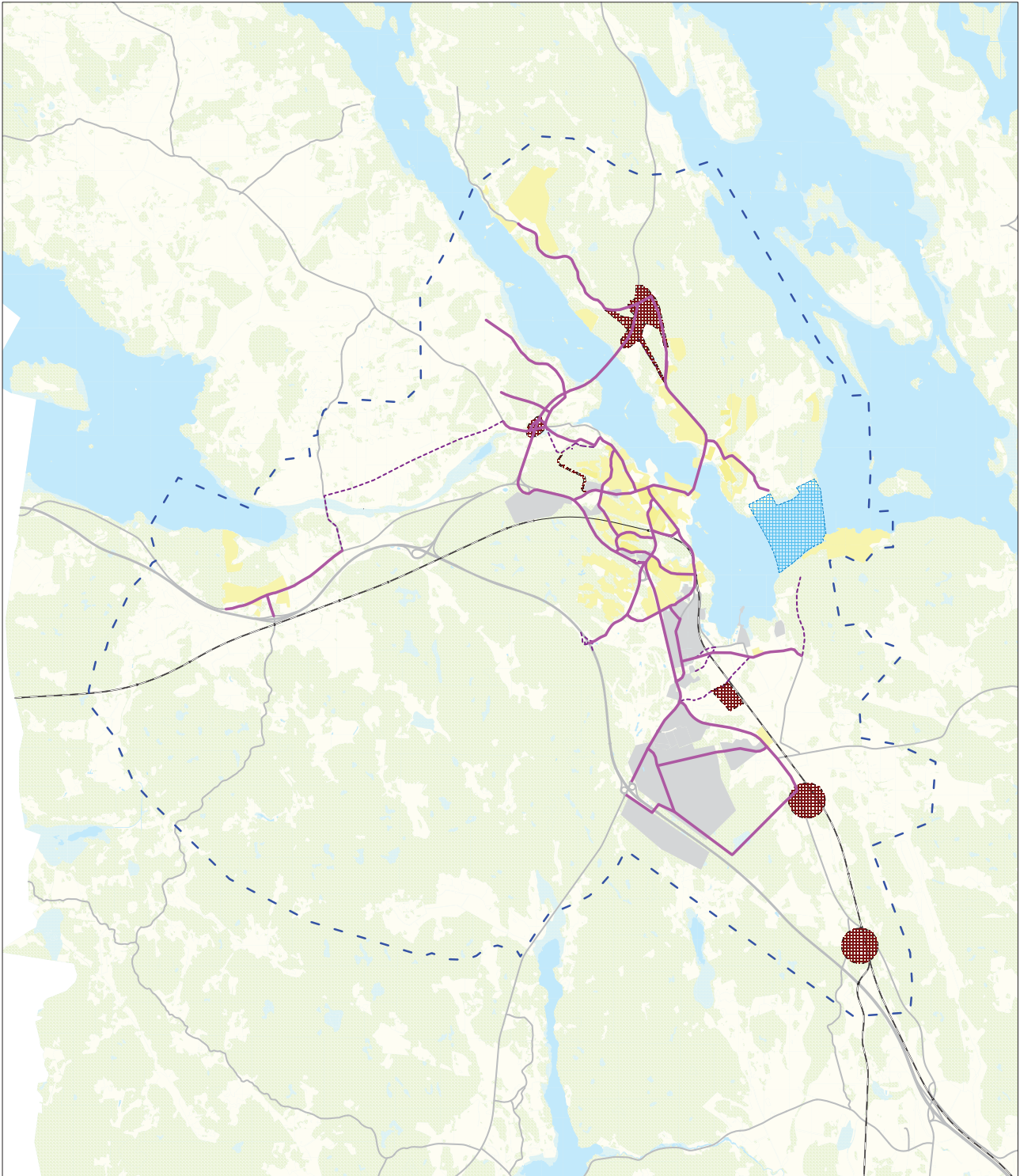
- Befintlig dubbelspårssträcka
- Dubbelspårssträckor som utreds
- Sidospår som utreds







Utredningsalt 2



Dagens Tosteröbro



Översikt över det primära trafknätet

-  Primärt huvudgatunät
-  Planerade vägar och tra kanordningar
-  Utredningsområde för tra k (inkl. järnväg)
-  Reservat för ny Tosteröänk

Innan det är klarlagt vilket av förslagen som kommer att genomföras kan detaljplan för området inte påbörjas.

Banverket har i sin utredning redovisat de förutsättningar som gäller för buller runt järnvägens sträckning. Inom Strängnäs stad förutsätts att det skyddsavstånd om 25m som Banverket anger i sin utredning, kan innehållas. Vid förändringar av trafikmängd eller tillkomst av nya trafikslag förutsätts att teknisk bullerbekämpning utförs nära spårområdet.

I fördjupningen pekas även ett område ut som reserveras för framtida godsbangård/terminal. Ytterligare två områden längs Svealandsbanans sträckning mot Grundbro utpekade som utredningsområden för möjliga anslutningsspår för godstrafik till de planerade stora verksamhetsområdena Gorsingeskogen-Biskopskvarn m fl, mellan Svealandsbanan och motorvägen. Att återigen möjliggöra godstrafik på järnväg från Strängnäs i större omfattning är ett led i Strängnäs kommuns strategiska miljöval och bidrar till en utveckling mot ett långsiktigt hållbart samhälle. Tillkomsten av en sådan terminal skulle kunna innebära att Strängnäs med sina nya stora verksamhetsområden i knutpunkten mellan rv 55 och E20 ytterligare skulle stärka sin position som logistikcentrum.

Tosteröbron

Kommunen har efter en omfattande brouträdning tidigare beslutat att renovera och bygga om befintlig bro för att nå förbättrad komfort i trafiksystemen. Bron utgör tillsammans med bl a en förbättrad påfart till rv 55 mellan Stenby skans och nuvarande påfart en viktig del i det framtida primära trafiksystemet. Se vidare under Övriga vägprojekt.

En förbättrad förbindelse innebär att bostadsbyggandet på Tosterö kommer att öka. De åtgärder som krävs vid olika etapper av utbyggnad på Tosterön redovisas i en uppdaterad trafikanalys för Tosteröbron från 2008 (se bilaga). Av utredningen framgår även att utökade satsningar på kollektivtrafik måste göras för att minska på det enskilda resandet och därmed trafik- och miljöbelastningen över bron och genom staden.

Investerings storlek och vikt innebär att medel från bostadsexploateringar på Tosterö avsätts för broinvesteringen. Ett programarbete för en omdaning av området runt den tidigare sammankomsthallen och Tosterö brygga har påbörjats.

Även planen för Bresshammar skog - Stavlund, kommer att förverkligas. Hela projektet innebär att södra Tosterön naturligt kommer att uppfattas som en stadsdel i Strängnäs stad och att infrastruktur, gator, ledningar, belysningar, gång- och cykelbanor parker mm kan rustas upp.

Inriktningen för framtida stadsbyggnad och bostadsförsörjning är att Tosterö kommer att balansera bostadsbyggandet i form av kompletteringar av Strängnäs stad samt inom P10-området.

Övriga vägprojekt

En renoverad och ombyggd bro utgör en del av förbindelseleder som utpekats som det primära trafiknätet i fördjupningen av översiktsplanen redovisas på separat kartbilaga. Detta trafiknät bildar stommen i det befintliga och framtida kommunikationsnätet. Anslutande mark och nya gator i nätet ska planeras så att funktionen kan säkerställas vartefter staden växer.

Gatuområdena ska även kunna disponeras för framtida utökning av den kollektiva trafiken. Som exempel kan nämnas att Regementsgatan i samband med tillkomsten av den nya stadsdelen runt P10 kommer att omdanas i enlighet med de intentioner som grönplanen anger samt att även spårbunden trafik möjliggörs i framtiden.

Ett antal mindre vägprojekt är nödvändiga för att koppla ihop det befintliga vägnätet så att ett fungerande primärsystem för framtiden säkras och för att möjliggöra de föreslagna bostads- och verksamhetsområdena.

Anslutningar till riksväg 55

Riksväg 55, Mälardiagonalen, är en viktig transportlänk mellan Norrköping och Uppsala. En uppgradering anses angeläget för Strängnäs företag och pendlare men också i ett nationellt perspektiv som ett alternativ till E4 genom Stockholm. Ett par trafikåtgärder som har samband med rv 55 ingår i planförslaget. Knäppinge trafikplats på Tosterösidan ligger långt från brofästet, är onödigt ytkrävande och föreslås avvecklas som anslutning mot rv 55.

En ny och genare anslutning av Enköpingsvägen strax norr om Nya Strängnäsbron, skulle avlasta den centrala förbindelsen över fjärden och utgöra ett attraktivt alternativ för den trafik som inte har stadskärnan, utan Norra staden, västra Strängnäs eller E20 som mål. Vägens förlängning mot Märinge grundar för en möjlig utbyggnad av bostadsområden kring Märinge på lång sikt. Vägverket har förklarat sig villiga att utreda den nuvarande anslutningen genom en förstudie.

Norra stadens väganlutning mot riksväg 55 via Trafikplats Eldsund kan också på sikt behöva byggas om och för att klara den ökade trafikbelastning som utbyggnadsplanerna innebär.

Gorsingelänken

För att bättre koppla Gorsingeholm och Lötområdet till huvudvägnätet föreslås en ny länk mellan Mariefredsvägen över Svealandsbanan till Gorsingeholm. Detta skulle avlasta centrala staden från transporter till och från valskvarnen och skapa en god tillgänglighet för den föreslagna utvidgningen av Storängens industriområde.

På längre sikt är länken en förutsättning för en större utbyggnad av bostäder i Löt och en utveckling mot permanentboende i Djupvik. På plankartan redovisas tre alternativa lägen för denna förbindelse, eftersom det med anledning av de blivande skydds-

bestämmelserna för reservvattentäkten är oklart vilken sträckning som bäst svarar mot skyddskraven. För framtida handlingsfrihet redovisas även ett reservat för broförbindelse mellan Tosterö och Löt. En sådan förbindelse kan eventuellt bli aktuell i framtiden och närmare ställningstagande får göras i kommande översiktsplaner.

Ny trafikplats E20

Den nya motorvägen genom planområdet är mycket betydelsefull för kommunens utveckling. Sedan E20 fick sin nya sträckning utanför Strängnäs, kan på- och avfart ske väster om staden vid rv 55 och i söder vid Biskopskvarn.

En tredje trafikplats för anslutning till motorvägen kan genomföras väster om Södra kyrkogården genom att Söderleden förlängs. Det grönbälte, som idag omger Söderleden, bör därför ej bebyggas.

Marina anläggningar och miljöer

Strängnäs kommun har ca 44 mil strand. Både Strängnäs, Härad, Mariefred och Stallarholmen ligger vid Mälaren och har ett rikt båtliv redan idag. För att dels kunna tillgodose den växande Mälarestadens behov av båtplatser och dels för att kunna samordna miljöinsatser för det rörliga båtlivet behöver flera småbåtshamnar byggas.

Markanvändningskartorna pekar ut några strandavsnitt som är speciellt lämpliga för utveckling av redan befintliga anläggningar för småbåtar eller sådana platser som bedöms lämpliga för planering av nya. I Miljökonsekvensbeskrivningen som tillhör fördjupningen anges de problemställningar som måste beaktas vid planeringen av större småbåtshamnar. Större delen av området omfattas även på ett eller annat sätt av ett skyddsområde för Strängnäs kommuns reservvattentäkt med föreskrifter.

Nabbviken byggs ut enligt gällande detaljplan för ca 350 båtplatser, med speciellt bra djup för segelbåtar.

I Västerviken lämnar klubben en del platser till gästhamnen. Dessa ersätts i Nabbviken. Eldsund (f d P10) byggs ut till en marina för den nya stadsdelen.

Gorsingeholm bör kunna byggas ut efter särskild utredning med anledning av skyddsområdet för Strängnäs reservvattentäkt.

Tosterö brygga kan ge plats åt en mindre marina med allmänt kaj- och bryggstråk. Intill kv Oden i Sundby park kan en brygganläggning byggas ut för samfälligheten. Flera av dessa kan komma att kompletteras med klubbhus och caféverksamhet på sommaren.

En i sammanhanget aktuell och ofta återkommande fråga är så kallade bygggrätter på vattnet – flytande boende – som kan bli aktuella i framtiden. Planen föreslår inte några större områden för sådant boende men redovisar två platser inom gamla norra övningsfältet och vid Kasgarn där flytande boende i mindre skala och som utvecklingsprojekt skulle kunna bli aktuella.

En vision i sammanhanget är att sommartid kunna erbjuda



en båtpendel mellan Västervikshamnen, Tosterö brygga och Nabbviken (stationsområdet-resecentrum, jfr även Hammarby Sjöstad). Fördelen med en ökad planberedskap för småbåtsplatser är att Strängnäsfiärden kan slippa småbåtar spridda längs stadsstränderna och att anläggningarna får en högre miljö kvalitet.

Möjlighet till nya uppläggningsplatser bör utredas inom f d P10:s övningsfält.

14 Konsekvenser av planens genomförande

Enligt Plan- och bygglagen ska översiktsplanens innebörd och konsekvenser kunna utläsas utan svårighet. Detta avsnitt ska ge en sammanfattning och översiktlig beskrivning av kommunens viljeinriktning och sammanfattning av de konsekvenser som är möjliga att beskriva. Det betyder att förutom miljökonsekvenser ska också planens sociala och ekonomiska konsekvenser beskrivas. Utgångspunkten är att de viljeinriktningar som redovisas i planen ska leda till en långsiktigt hållbar utveckling av kommunen.

Flera av de viljeinriktningar och mål som planen redovisar är av den karaktären att det är svårt att bedöma effekten av varje åtgärd. En del åtgärder syftar till att förändra attityder och förhållningssätt som har betydelse för hållbar utveckling och får förhoppningsvis effekter på lång sikt.

Miljökonsekvensbeskrivning

Avgränsning

I en miljökonsekvensbeskrivning för en översiktsplan ska fokus ligga på de miljöaspekter som kan leda till betydande miljöpåverkan om planen genomförs. Samtidigt ska avgränsningen av miljökonsekvensbeskrivningen göras utifrån aktuell plannivå, dvs när det är en översiktsplan som i det här fallet, kan redovisningen av miljökonsekvenserna hållas på en övergripande nivå. Det innebär att strukturella frågor på översiktlig nivå först och främst ska uppmärksammas. Därefter identifieras de geografiska områden där betydande miljöpåverkan riskerar att uppkomma. Befintliga miljöproblem och sådana som kan uppstå i framtiden ska också om möjligt identifieras. Planförslaget ska bedömas ur miljösynpunkt utifrån minst ett nollalternativ. Nollalternativet ska spegla en trolig utveckling om det aktuella planförslaget inte genomförs.

I samarbete med länsstyrelsen har en avgränsning gjorts av miljöaspekter inom planområdet som ska beskrivas och bedömas. Miljöaspekterna i avgränsningen är dock inte geografiskt avgränsade till planens delområden. Miljöaspekterna i MKB:n är relaterade till den betydande miljöpåverkan som kan identifie-

ras inom respektive delområde.

I den avgränsning som gjorts i samarbete med länsstyrelsen berörs inte energiaspekterna, miljökalitesmålet Begränsad klimatpåverkan och Hållbar utveckling. Basen för viljeinriktningen och intentionerna i fördjupningen av översiktsplanen omfattar dessa mål och denna ambition. Åtgärder som leder till begränsad klimatpåverkan är av avgörande betydelse för att minimera betydande miljöpåverkan och påverkar indirekt ett flertal andra miljökalitesmål. Åtgärder som kan urskiljas på denna beskrivningsnivå angående Begränsad klimatpåverkan behandlas under avsnittet "Generella åtgärder" och åtgärder som kan identifieras specifikt inom respektive delområde.

Kommunen har regelmässigt börjat göra behovsbedömningar i samband med upprättande av detaljplaner. I miljökonsekvensbeskrivningen till denna FÖP har ett antal generella miljökonsekvenser identifierats som skall innefattas vid behovsbedömningen av kommande detaljplaner. Behovsbedömningen för respektive plan får avgöra om miljöaspekterna är betydande för planen i fråga.

Generellt positiva hållbarhetseffekter och miljöeffekter ger planförslagens idé och ambition att bygga staden inifrån och ut och att i största möjliga omfattning bygga på befintlig infrastruktur.

Finns risk för betydande miljöpåverkan?

I fyra utbyggnadsområden har bedömts att det kan finnas miljöaspekter med betydande miljöpåverkan. Det innebär att vid behovsbedömningen för varje enskild plan skall denna miljökonsekvensbeskrivning tjäna som ledstjärna för huruvida genomförande av detaljplanen i fråga innebär betydande miljöpåverkan.

De fyra utbyggnadsområdena:

- Norra staden med f.d. P 10-området, Övningsfältet och Kasgarn
- Tosterön
- Härad
- Södra Strängnäs – Malmby – Löt

Betydande miljöaspekter som identifierats inom Norra staden är:

- Ianspråktagande av mark, vatten och naturresurser
- Klimatvariationer
- Bullerspridning från väg 55
- Bullerspridning från Regementsgatan
- Kemikalieläckage
- Markföroreningar

Betydande miljöaspekter som identifierats inom Tosterön är:

- Ianspråktagande av mark
- Trafikbelastning på Tosteröbron
- Klimatvariationer

Betydande miljöaspekter som identifierats vid utbyggnad av Härad är:

- Ianspråktagande av mark
- Förorenad mark
- Muddringsarbeten i strandnära miljöer och vattendrag
- Buller från militär verksamhet

Betydande miljöaspekter som identifierats inom Södra Strängnäs – Malmby – Löt är:

- Ianspråktagande av mark
- Transporter
- Etablering av verksamheter

Infrastrukturprojekten som anges i MKBn är vart och ett av så omfattande dignitet att de ger upphov till betydande miljöpåverkan.

Utbyggnaden av Svealandsbanan innebär framför allt att bullerexponeringen i berörda bostadsområden skall beaktas.

Vägprojekten innebär ingrepp där ianspråktagande av mark kan ge negativa effekter på känsliga miljöer och bullerspridningen till berörda bostadsområden och områden som är viktiga för det rörliga friluftslivet beaktas.

Vid anläggande av marina miljöer och anläggningar för flytande boende skall bottenfaunans känslighet, strandmiljön och intressen för det rörliga friluftslivet beaktas.

Uppföljning

Fördjupningen av översiktsplanen anger utbyggnadsinriktningen inom det område som angivits och är inte juridiskt bindande.

I samband med detaljplanprocessen kommer sannolikt flera miljöaspekter med betydande miljöpåverkan att kunna identifieras. Därför är det viktigt att MKB:n för översiktsplanens fördjupning inte betraktas som ett komplett hjälpmedel vid detaljplanarbetet utan betraktas som en vägledning för detaljplanprocessen.

Det är inte heller uteslutet utan också högst sannolikt att andra områden som inte beskrivits i fördjupningen kan bli föremål för detaljplanprövning.

De miljöaspekter som identifierats och översiktligt beskrivits i denna MKB skall då respektive område blir föremål för utarbetande av detaljplan bli föremål för fördjupade utredningar som leder till lämpliga åtgärder som leder till positiva eller så små negativa miljöförändringar som är ekonomiskt och tekniskt möjliga enligt miljöbalkens intentioner.

Rent praktiskt kommer denna uppföljning att ske i samband med detaljplanprocessen där ansvaret ligger hos respektive facknämnd och kommunstyrelsen.

Nollalternativet

Nollalternativet är att planförslaget inte genomförs och det innebär att man inte utnyttjar planinstrumentet. Om inte kommunen styr den framtida bebyggelseutvecklingen efter de riktlinjer man lägger fast i fördjupningen av översiktsplanen kan resultatet bli att man får en mer splittrad och mer slumpmässigt tillkommen bebyggelseutveckling vilket kan komma att medföra många typer av negativa konsekvenser. T.ex. blir det svårare att utnyttja befintlig infrastruktur, att tillhandahålla service, skolor, förskolor och kollektivtrafik inom rimliga gränser. Det finns också ökade risker för slumpmässiga etableringar längs Mälarstranden som påverkar riksintresset för det rörliga friluftslivet och den känsliga floran och faunan negativt i strandområdena.

Ett nollalternativ innebär att underlaget till kollektivtrafik blir mindre och kostnaderna för en utökad kollektivtrafik dyrare att genomföra för att reducera koldioxidutsläppen.

Det blir dyrare att åtgärda utsläppen av spillvatten av enskilda avlopp i perifera områden då de gamla områdena får bära stora kostnader för en anslutning till det kommunala nätet.

I de fall de allmänna intressena är så viktiga att det medför intrång i värdefulla naturområden kommer dessa att sparas i ett nollalternativ. Vid ett intrång i ett sådant område måste samråd med länsstyrelse ske och en kompensation för intrånget genomförs.

I de allra flesta fall kommer dock en utbyggnad att medföra att näraliggande värdefulla områden görs tillgängliga för allmänhet och det rörliga friluftslivet och att skötselkrav ställs på dessa områden.

Vid ett nollalternativ kommer fjärrvärmeutbyggnaden att avstanna vilket sannolikt medför att andelen av energin till uppvärmning som har en negativ klimatpåverkan kommer att bli större än vid en verksamhets- och bostadsutbyggnad med integrerad fjärrvärmeutbyggnad.

Övriga konsekvenser – ekonomiska och sociala

Bebyggelse

Utbyggnad enligt planens förslag kräver ekonomiska investeringar av kommunen, delar av övriga samhället och enskilda. Ett sätt att hushålla med resurserna är att ta tillvara redan gjorda investeringar i form av VA-ledningar, fjärrvärme, gator och vägar, skolor, offentlig och kommersiell service osv. Framtida bostadsbebyggelse är därför i huvudsak föreslagen som komplettering till befintlig bebyggelse och/eller i anslutning till befintlig infrastruktur. Planen styr inte i detalj hur de enskilda bostadsområdena skall utformas, men uttrycker en inriktning som stöd för efterföljande detaljplanering. Nya områden skall enligt planens inriktning ges ett blandat utbud av bostäder.

Enligt befolkningsprognosen beräknas folkmängden i

Strängnäs kommun öka med ca 300 personer/år. Det behov av bostäder som kan förutses bedöms med god marginal kunna tillgodoses inom föreslagna detaljplaneområden och utpekade utredningsområden för bostadsbyggnad. De sociala konsekvenserna av utbyggnader beror i hög grad på vilka slags bostäder som byggs. Om områdena bebyggs med bostäder med olika storlek, utformning, upplåtelseform etc, breddas utbudet på den lokala bostadsmarknaden och det blir därmed också lättare för t ex äldre och ungdomar att hitta lämpliga bostäder. Om möjligheterna att bygga nya bostäder i Strängnäs begränsas skulle konsekvenserna troligen bli mindre rörlighet på bostadsmarknaden. Det blir därmed svårare för både redan boende i kommunen och de som vill flytta in att finna en lämplig bostad.

Kontinuerlig utbyggnad och inflyttning ger också fortsatt underlag till skolor samt stärker underlaget för befintlig service och skapar förutsättningar för utökad service.

Det ger barn och ungdomar fler kamrater och vuxna fler kontaktytor vilket rent allmänt bidrar till att stärka lokalsamhället och samhällets utveckling. Fler boende ger möjlighet till förbättring och utbyggnad av kollektivtrafiken, vilket även kan medföra bättre tillgänglighet till andra områden. Generellt gynnar en utbyggd kollektivtrafik främst ungdomar, äldre och kvinnor som i hög grad utnyttjar kollektiva transportmedel.

Det är tryggt för barn att växa upp i en kommun som Strängnäs, där det är nära mellan bostäder och skola, förskola och fritidsaktiviteter. Befolkningsunderlaget är tillräckligt stort för goda utbildningsmöjligheter upp till gymnasiet. Dessutom kommer viss specialinriktad utbildning på collegenivå att erbjudas. Det finns ett rikt utbud av fritidsaktiviteter. I bostädernas närområden finns bollplaner och lekområden. Närhet till Mälaren, andra insjöar och natur ger omväxlande kvaliteter och stora möjligheter för fritiden.

En ökning av antalet kommuninvånare innebär både ökade intäkter och kostnader i den löpande kommunala ekonomin. De indirekta effekterna av en växande befolkning har troligen större betydelse, t ex att det blir fler arbetstillfällen genom att underlaget för offentlig och kommersiell service ökar. Exploateringskostnader för enskilda utbyggnadsområden täcks vanligtvis genom avtal eller tomtförsäljning. För vissa utbyggnadsområden erfordras dock utbyggnad eller förstärkning av infrastruktur vilket kan kräva kommunala investeringar. Kommunen behöver t ex göra investeringar i utbyggnad av gator och vägar samt kompletteringar av gång- och cykelstråk.

Näringsliv

Målsättningen är att skapa goda förutsättningar för utveckling och nyetablering av ett varierat och robust näringsliv.

Besöksnäringen har en stor potential att fortsätta utvecklas i Strängnäs med omnejd. Några områden är utpekade som utredningsområden för verksamheter med anknytning till besöksnäringen. Exempel på detta är området för pansarmuseum inom norra fältet och vattenområden inom Strängnäsfjärden för

marina anläggningar.

Viljeinriktningen när det gäller handelns utveckling är att handeln i centrum ska stärkas men att nya handelsetableringar som alstrar mycket trafik ska styras till särskilt utpekade områden bl.a. Eldsund och Solberga.

Jordbruk, skogsbruk och fiske

Fördjupningen av översiktsplanen föreslår i första hand att staden byggs inifrån och ut vilket i sig begränsar inläggningsområdet av skogs- och jordbruksmark för exploatering

Planen skapar förutsättningar för en levande landsbygd inom de delar som inte utpekats som bebyggelseområden genom att införa lättnader för att lättare uppnå målen i Landsbygdsprogram för Sveriges för 2007-2013 som EU och Staten beslutat om.

Planen innebär dock att jordbruksmark och skogsmark kommer att tas i anspråk för bostadsutbyggnad. Särskilt gäller detta för Norra fältet där marken under ett knappt sekel varit militärt övningsområde. I övrigt kommer viss skogsmark att tas i anspråk för framtida bostadsutbyggnad vilket kan få ekonomiska konsekvenser för enskilda skogsägare.

I anslutning till hamnen och järnvägen pekas markområde, som idag är jordbruksmark, ut för ny godsterminal bl.a. för leveranser av biobränsle till nya kraftvärmeverket. Detta är ett mycket viktigt markreservat för att kunna transportera biobränsle per båt och tåg istället för med bil.

Förutsättningarna för yrkesfisket påverkas inte av planen då fisket sker utanför Strängnäs fjärdens område. Föreslagna åtgärder för vattenområden inom planen ska föregås av särskilda utredningar.

Natur, kultur och friluftsliv

Kopplingen mellan natur, kultur och fritid är stark då utvecklingen av det rörliga friluftslivet förutsätter tillgång till ett rikt natur- och kulturlandskap. Därför måste utvecklingen ske med stor hänsyn till dessa miljöer. Satsningar på fritidsaktiviteter bidrar både till stads- och landsbygdsutveckling. Dessa områden för natur, kultur och friluftsliv finns utpekade i planen och i grönplanen som kompletterar fördjupningen av översiktsplanen. Förändringar i anslutning till dessa områden kräver hänsyn och beräkning enligt balanseringsmetoden.

Efterfrågan på småbåtsplatser är stor i kommunen. Småbåtshamnar och marinor har stor betydelse för utvecklingen av Mälarkommunen och Mälärstaden Strängnäs. Möjligheten att erbjuda båtplatser är ett sätt att öka attraktiviteten för ökad bosättning i kommunen.



Riksintressen och andra allmänna intressen

”Stora mark- och vattenområden som inte alls eller endast obetydligt är påverkade av exploateringsföretag eller andra ingrepp i miljön skall så långt möjligt skyddas mot åtgärder som kan påtagligt påverka områdenas karaktär.”

MB 3 kap. 2§

”Mark- och vattenområden som är särskilt känsliga från ekologisk synpunkt skall så långt möjligt skyddas mot åtgärder som kan skada naturvärdena.”

MB 3 kap. 3§

”Mark- och vattenområden skall användas för det eller de ändamål som för området är mest lämpade med hänsyn till beskaffenhet och läge samt föreliggande behov. Företräde skall ges sådan användning som medför en från allmän synpunkt god hushållning.”

PBL 2 kap. 1§, MB 3 kap. 1§

De flesta av lagar som tidigare reglerade användning av mark och vattenområden är sedan 1 januari 1999 samlade i Miljöbalken, undantaget Plan- och bygglagen.

Det rör sig främst om naturresurslagen (NRL) som tidigare bl.a. reglerade olika riksintressen och naturvårdslagen (NVL) som reglerade strandskydd och naturreservat m.m.

Detta kapitel beskriver de värden som vi vill värna om och risker som bör beaktas vid framtida planering och byggande. Redovisningen sker sektorsvis. Områdenas avgränsning redovisas tillsammans på kartor.

Allmänna intressen

Grundläggande för all planering är att den skall utgå ifrån att mark- och vattenområden skall användas för det lämpligaste ändamålet. Lagar som reglerar detta finns i Plan- och bygglagens (PBL) 2:a kapitel som berör de allmänna intressen som skall beaktas vid planläggning, samt i Miljöbalkens (MB) 3:e kapitel. Bägge lagarnas portalparagrafers ordalydelse sammanfaller och återges i marginalen.

Översiktsplanen skall redovisa dessa allmänna intressen och hur de ska beaktas.

Riksintressen

Enligt MB (3 kap) gäller särskilda hushållningsbestämmelser för områden som är av riksintresse. Detta gäller utpekade geografiska områden som har ett nationellt intresse för rennärning, yrkesfiske, naturvård, kulturminnesvård, friluftsliv, ämnen och material, industriell produktion, energiproduktion, energidistribution, kommunikationer, vattenförsörjning, avfallshandling och totalförsvaret. De sektorer som ovan redovisas kursiverade finns representerade inom planområdet och skall skyddas mot åtgärder som påtagligt kan försvåra bevarandet eller utnyttjandet.

Översiktsplanen skall redovisa hur dessa riksintressen tillgodoses.

Att ett område utpekats som riksintresse kan ses som en ”kvalitetsstämpel” för det berörda sektorsintresset. Ett riksintresse medför dock inget automatiskt förbud mot exploateringsföretag. Vissa riksintressen behöver exempelvis inte utgöra hinder för utveckling av befintliga tätorter eller för det lokala näringslivet. Inte heller skall det utgöra ett hinder för anläggningar som behövs för totalförsvaret (MB 4 kap 1 §).

Stora opåverkade områden

Delar av stora mark- och vattenområden, som i ett regionalt perspektiv är endast obetydligt påverkade av exploatering, skjuter in i planområdet. Det omfattar de södra delarna av Fogdön, den sydöstra delen av Tosterön med Tynneseöfjärden och Segeröfjärden samt områdena ost och sydost om Gorsingeholm med Ulvhällsfjärden.

Strängnäs kommun har valt att inte lägga några speciella restriktioner för ovanstående områden, utan istället satsa på liknande områden i andra delar av kommunen.

Ekologiskt känsliga områden

All natur påverkas av mänsklig verksamhet men erfarenhet visar att vissa miljöer är särskilt känsliga. Redan mindre ingrepp kan få långtgående konsekvenser. Exempel på sådana ekologiskt känsliga områden kan vara:

- livsmiljöer för hotade växter och djurarter
- reproduktionslokaler,
- områden i instabila eller lättpåverkade områden,
- försurningskänsliga områden etc.

De områden som redovisas som intressanta för naturvärden (kap 6.2) är alla i någon omfattning ekologiskt känsliga områden.

Den grönplan som hör till denna fördjupning redovisar olika inventeringar gällande naturvärden.



Regionala och lokala program och riktlinjer

Förutom reglerna i PBL och MB finns lokala och regionala program och riktlinjer som reglerar och ställer anspråk på markanvändningen inom planområdet. Det är främst natur- och kulturvärden som finns i den byggda miljön och i landskapet. Planeringen skall ske med beaktande av dessa anspråk vid förändringar i bebyggelsestrukturen.

Svenska miljömål

Riksdagen har antagit mål för miljö kvaliteten inom 16 områden. I november 2005 lades miljö kvalitetsmålet ”Ett rikt växt- och djurliv” till de 15 som man antagit redan i april 1999. Målen beskriver den kvalitet och det tillstånd för Sveriges miljö, natur- och kulturreсурser som är ekologiskt hållbara på lång sikt. Regeringen har inrättat ett Miljö målsråd som ansvarar för uppföljning av miljö kvalitetsmålen.

Miljö kvalitetsmålen syftar till att:

- främja människors hälsa
- värna den biologiska mångfalden och naturmiljön

- ta till vara kulturmiljön och de kulturhistoriska värdena
- bevara ekosystemens långsiktiga produktionsförmåga
- trygga en god hushållning med naturresurserna

Strävan är att vi till nästa generation ska ha löst de stora miljöproblemen. Det betyder att alla viktiga åtgärder i Sverige ska vara genomförda till år 2020 (2050 då det gäller klimatmålet). Naturen behöver dock tid för att återhämta sig och i några fall kommer vi inte att hinna nå den önskvärda miljökvaliteten, även om stora insatser görs.

För att vi ska klara generationsmålet krävs ett stort engagemang hos många aktörer i samhället, både i Sverige och i andra länder. Teknikutveckling kan bidra till att lösa några av problemen. Det kan också behövas mer genomgripande samhällsförändringar.



Miljömålen

1. Frisk luft
2. Grundvatten av god kvalitet
3. Levande sjöar och vattendrag
4. Myllrande våtmarker
5. Hav i balans samt levande kust och skärgård
6. Ingen övergödning
7. Bara naturlig försurning
8. Levande skogar
9. Ett rikt odlingslandskap
10. Storslagen fjällmiljö
11. God bebyggd miljö
12. Giffri miljö
13. Säker strålmiljö
14. Skyddande ozonskikt
15. Begränsad klimatpåverkan
16. Ett rikt växt- och djurliv

De miljö kvalitetsmål som särskilt berör fördjupningen av översiktsplanen för Strängnäs stad redovisas lite utförligare inledningsvis under berörda delavsnitt i detta kapitel.

Tre åtgärdsstrategier

Ett fåtal aktiviteter - transporter, energianvändning, flöden av material, kemikalier och varor med mera - orsakar flera av dagens miljöproblem. Därför kan vissa åtgärder leda till att mer än ett miljömål nås. Som en följd av detta har riksdagen fastställt att arbetet med miljö kvalitetsmålen ska koncentreras i tre strategier:

1. En strategi för effektivare energianvändning och transporter - främst för att minska utsläppen från energi- och transportsektorerna.
2. En strategi för giftfria och resurssnåla kretslopp för att minska användningen av naturresurser, minska de diffusa

utsläppen av miljögifter och för att skapa energi- och materialsnåla kretslopp.

3. En strategi för hushållning med mark, vatten och bebyggd miljö för att bevara den biologiska mångfalden och värdefulla kulturmiljöer, skydda människors hälsa, samt för miljöanpassad fysisk planering och hållbar bebyggelsestruktur.

Miljö kvalitetsnormer

I samband med att Miljöbalken trädde i kraft den 1 januari 1999 infördes bestämmelser i balkens 5:e kapitel om meddelande av miljö kvalitetsnormer.

Miljö kvalitetsnormer är föreskrifter om viss lägsta miljö kvaliteten för mark, vatten, luft eller miljön i övrigt inom ett geografiskt område. Området kan vara en sjö, eller en del av en kommun upp till att gälla för hela landet.

Miljö kvalitetsnormer är ett juridiskt styrmedel som regleras i 5 kap Miljöbalken. Normer kan meddelas av regeringen i förebyggande syfte eller för att åtgärda befintliga miljöproblem, för att de svenska miljö kvalitetsmålen ska uppnås eller för att kunna genomföra EG-direktiv. Idag finns tre förordningar om miljö kvalitetsnormer, en för föroreningar i utomhusluft (SFS 2001:527), en för olika parametrar i fisk- och musselvatten (SFS 2001:554) och en för omgivningsbuller (SFS 2004:675).

Enligt MB 5 kap 3 § skall myndigheter och kommuner iaktta gällande miljö kvalitetsnormer vid planering och planläggning, samt vid diverse tillstånd. Det innebär att planering, detaljplaneläggning och byggande ska göras på ett sådant sätt att möjligheterna att uppfylla normerna underlättas.

Varje kommun skall kontrollera att miljö kvalitetsnormerna uppfylls inom kommunen. Länsstyrelsen har att bevaka att kommunerna följer miljö kvalitetsnormerna vid planeringen och detaljplaneläggning.

15 Kulturmiljö

Kulturmiljöer av riksintresse

Inom Strängnäs kommun finns totalt 11 områden som av riksantikvarieämbetet utpekats som riksintressanta för kulturminnesvården. Fyra av dessa ligger inom planområdet. Områdena beskrivs nedan. Littereringen och text är hämtade från den tidigare översiktsplanen, antagen 1992. Denna har i sin tur hämtat textavsnitt från det länstäckande kulturminnesvårdsprogrammet. Inget nytt har framkommit sedan gällande översiktsplan (ÖP2002) antogs som föranleder några förändringar i de framtagna riktlinjerna för handläggning inom planområdet. Nedan redovisas även Riksantikvarieämbetets motiv och värdetexter

”Mark- och vattenområden samt fysisk miljö i övrigt som har betydelse från allmän synpunkt på grund av deras naturvärde eller kulturvärden eller med hänsyn till friluftslivet skall så långt möjligt skyddas mot åtgärder som kan påtagligt skada natur- eller kulturmiljön. [---]

Områden som är av riksintresse för naturvården, kulturmiljövården eller friluftslivet skall skyddas mot åtgärder som avses i första stycket.”

MB 3 kap 6§

Kinger - Valla

Motivering:

Odlingslandskap med väl sammanhållna byar i höjdläge med omkringliggande åkermark som pedagogiskt visar på ett kontinuerligt brukande från vikingatiden.

Uttryck för riksintresset:

Flera byar på bergs- och moränhöjder med yngre järnålders gravfält inom dagens byar. Enstaka äldre järnålders gravfält. Byn Kinger med bevarade 1700-talsdrag.

Värdetexter, RAÄ 1996

som inledning för respektive område. Riksantikvarieämbetets beteckningar redovisas inom hakparantes.

Vid exploateringar i angränsning till dessa riksintresseområden behöver kulturmiljöanalyser genomföras.

Inom planområdet finns även en stor mängd fornlämningar, i första hand från bronsåldern och järnåldern. De utgörs till stor del av gravar och gravfält och är ofta väl synliga genom sin form. Topografin antyder att det i anslutning till gravarna och de kända fornlämningarna kan förväntas flera, idag okända boplatser från olika förhistoriska perioder. Fornlämningar har ett långt gående lagskydd och man bör ha i minnet att även fornlämningsområdet är skyddat. För kända fornlämningar och fornlämningsområden inom planområdet gäller att grönstrukturen i första hand ska samordnas med fornlämningarna så att de så långt möjligt skyddas i den växande staden. Grönplanen redovisar hur samplanering mellan områden för grönstråk och fornlämningar kan göras så att värdena tillvaratas och lyfts fram.

KV2 – Byar i Vansö socken [D17]

Kinger, Valla, Roteby, Högberga, Hyvena, Mälby, Åsby, Söderårby och Övre Vältesta.

Motivering:

Odlingslandskap med väl sammanhållna byar i höjdläge med omkringliggande åkermark som pedagogiskt visar på ett kontinuerligt brukande från vikingatiden.

Uttryck för riksintresset:

Flera byar på bergs- och moränhöjder med yngre järnålders gravfält inom dagens byar. Enstaka äldre järnålders gravfält. Byn Kinger med bevarade 1700-talsdrag.

Området karaktäriseras av ett flackt jordbrukslandskap med skogklädda moränkullar.

Den äldre bebyggelsen ligger samlad i mer eller mindre väl sammanhållna byar, som ligger på eller vid höjderna. I anslutning till de flesta byarna ligger gravfält från Järnåldern.

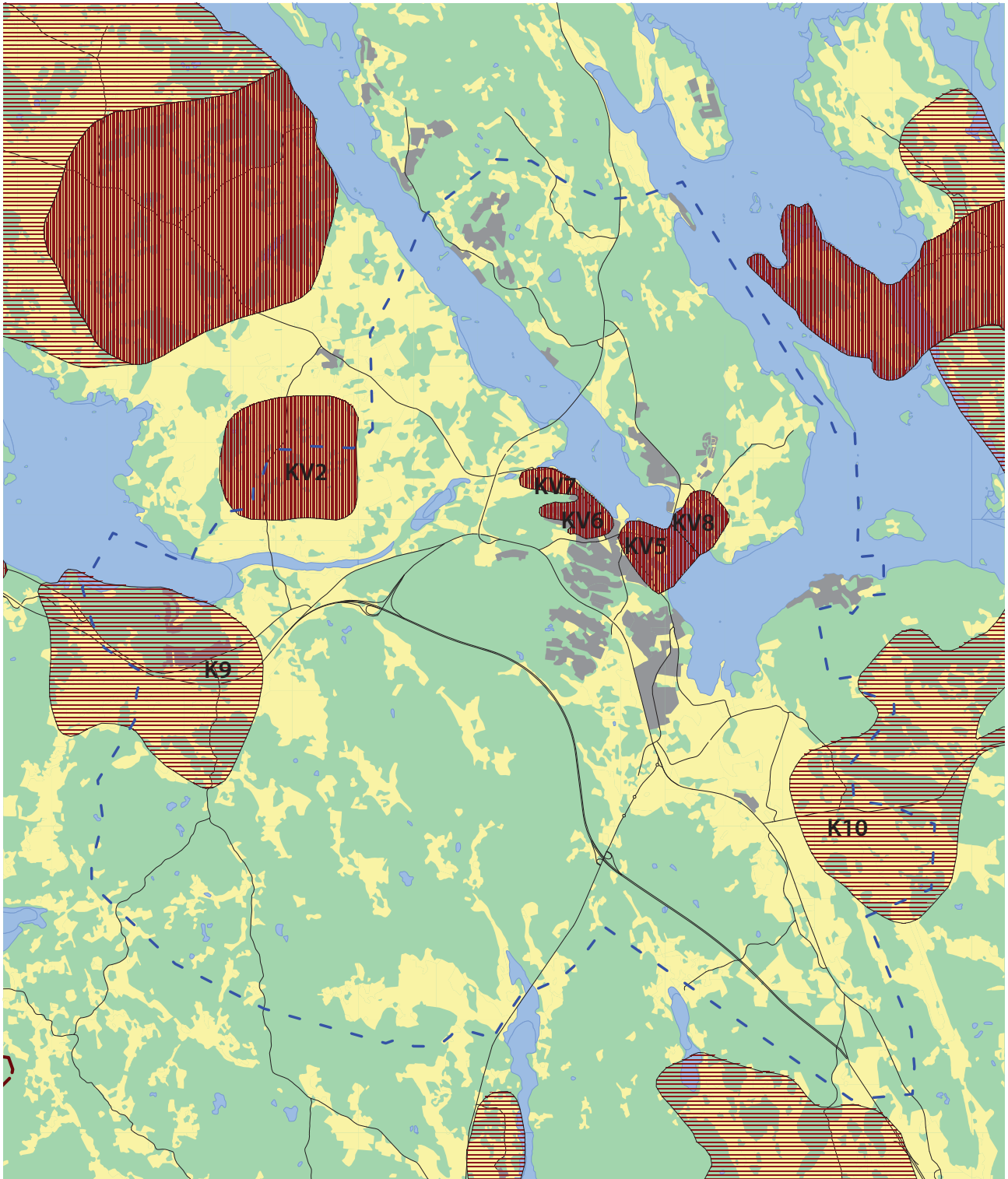
Bland byarna kan främst nämnas Kinger, som fortfarande har kvar den samlade karaktären från tiden före laga skifte. Den brukade marken kring byn har också kvar drag från 1700-talets jordbrukslandskap.

Att ta vara på:

- Väl bevarade byar.

- Landskap och bebyggelsestruktur (öppet jordbrukslandskap med sammanhållna bebyggelse på moränhöjder).

- Fornlämningar.



Kulturminnesvård



KV 5 – Strängnäs stad [D18]

Motivering:

Stifts- och lärdomsstad med unikt sammansatt planmönster där utvecklingen kan följas från medeltid över 1600-talets reglering till utvidgningar kring sekelskiftet 1900, då också funktionen av regementsstad tillkom.

Uttryck för riksintresset:

Den dominerande domkyrkan och övrig, i huvudsak medeltida bebyggelse förknippad med stiftsstaden. Gatunätet som till stor del bevarar en oregelbunden medeltida karaktär delvis reglerat på



Domkyrkoberget och delar av centrum

1640-talet och efter 1871-års brand. Rutnätssystem i olika riktningar, gator i sneda vinklar och en stjärnplats. Trähusbebyggelse från 1600- 1700- och 1800-talen, bestående av såväl små stugor som stora stadsgårdar. Från tiden kring, sekelskiftet 1900 mer storskalig stenbebyggelse. Det för 1900-talets början karakteristiska villaområdet Storgärdet. Regementsområde från 1921.

Staden ligger på en udde i Mälaren som fram till medeltiden var en ö. Stadens uppkomst just här kan nog förklaras med att här möttes vattenvägen över Mälaren och landsvägen söderut genom Södermanland. Där vägarna möttes uppstod en handels- och tingsplats.

De äldsta spåren efter bosättning man hittills funnit är från 900-1000-talet. Marken där stadskärnan ligger är mycket kuperad med två särskilt markerade höjder, Kvarnbacken och Kyrkberget. På dessa är delar av det medeltida gatunätet bevarat liksom trähusbebyggelse från före den stora stadsbranden 1871. På Kyrkberget, stadens högsta punkt, ligger domkyrkan vars äldsta delar uppfördes i slutet av 1200-talet. Kring kyrkan ligger flera stenhus med anknytning till Strängnäs förflutna som kyrko- och lärdomsstad bl.a. Roggeborgen, biskopsbostad från medeltiden, Konsistoriehuset med nuvarande utseende från 1480-talet, det gamla biskopshuset, Paulinska gården, från medeltiden och nuvarande biskopshuset från 1600-talet.

Efter branden 1871 återuppbyggdes staden med ett nytt rätvinkligt gatunät och utvidgades i sydväst med området mellan Trädgårdsgatan och Nygatan. Den nya bebyggelsen

bestod främst av 2-3 våningshus med putsade fasader, längs Trädgårdsgatan dessutom friliggande hus med stora trädgårdar inne i kvarteret. Av detta är idag mycket försvunnet.

En detaljplan (bevarandeplan) som tillgodoser riksintresset finns upprättad för delar av området. Inom övriga delar bör successivt föråldrade planer ersättas med nya som bättre tillgodoser riksintresset.

KV 6 – Strängnäs – Storgärdet [D18]

Storgärdet ligger väster om Strängnäs stadskärna. Det planlades i början av 1900-talet i samband med att regementet flyttade till Strängnäs och staden behövde nya områden för bostäder. Området bebyggdes främst fram t.o.m. 1930-talet. Bebyggelsen består av stora en- och flerfamiljshus på stora tomter. Både villornas utformning med burspråk, verandor och torn och stadsplanens slingrande gator är mycket tidstypiska. Många villor är välbevarade och flera är byggnadsminnen, bl.a. Generalen 8 och Majoren 3, ”Villa Parma”.

Många villor är förvanskade och kan p.g.a. förändrade tak, fasader och fönsterbyten som enskild byggnad inte betraktas ha ett högt kulturhistoriskt värde. Däremot ingår de i en bevarandevärd bebyggelsemiljö.

En detaljplan (bevarandeplan) finns upprättad som tillgodoser riksintresset.



Villa på Storgärdet

KV 7 – Strängnäs – Regementsområdet [D18]

Vid början av 1900-talet beslutades att Södermanlands regemente skulle flyttas från Malmköping till Strängnäs. Flyttningen ägde rum då kasernområdet stod klart 1921. Det var planerat efter de senaste idéerna på området och byggt efter typritningar av arkitekt Magnus Dahlander.

Alldeles utanför kasernområdet byggdes flerfamiljshus för underofficerarna och deras familjer. Även det var en nyhet vid den tiden. Till området flyttades också ett sörmländskt soldattorp som användes för undervisning.

Detaljplanprogram för området har påbörjats. Programmet lägger fast riktlinjer för att tillgodose riksintresset.



Kaserngården på P10

KV 8 – Sundby sjukhusområde [D19]

Motivering:

Sjukhusanläggning projekterad 1912 efter s.k. paviljongsystemet speglar såväl det tidiga 1900-talets arkitekturideal med bl.a. samspelen natur - park - byggnader som en ny och revolutionerande syn på mentalvården.

Uttryck för riksintresset:

Den f d vårdanstalten med sina tio paviljonger symmetriskt placerade kring en parkliknande gård samt tjänstebostäder, kapell, ekonomibyggnader och vattentorn.

Sundby mentalsjukhus, ursprungligen Strängnäs hospital, uppfördes i början av 1900-talet på Tosterön norr om Strängnäs.



Sundby sjukhusområde

Anläggningen byggdes enligt det s.k. paviljongssystemet. De 10 paviljongerna, 5 för män och 5 för kvinnor, placerades symmetriskt kring en stor parkliknande gård. Arkitekt Carl Westman gav byggnaderna dess slutliga utseende med stramt klassicistisk utformning och fasader slammade i gulbrunt. Till anläggningen hör förutom själva paviljongerna en rad ekonomibyggnader för såväl sjukhusets drift som för jordbruket och trädgårdsodlingarna som också hörde till.

Söder om sjukhusbyggnaderna ligger en rad trävillor i nationalromantisk stil som inrymde tjänstebostäder. Vid Mälaren väster om sjukhuset ligger läkarvillorna som däremot är slammade tegelbyggnader. Nära Mälaren ligger också området kyrka som invigdes 1926, men som numera är bostad. Sedan nedläggningen i mitten av 1980-talet har området vid ett flertal tillfällen bytt ägare. Området har genomgått större och mindre förändringar till följd av olika synsätt i varsamhetsfrågor.

Aktuell detaljplan (bevarandeplan) har avsevärda brister och är svårtolkad. Avsikten är att se över gällande detaljplan. Riksintresset i och kring sjukhusparken bör ges ett starkare skydd, och planen bör också behandla hur den växande staden ska förhålla sig till området så att varken riksintresset påtagligt skadas eller att staden hämmas i sin utveckling.

Kulturmiljöer av lokalt och regionalt intresse

Strängnäs kommun saknar ett lokalt kulturminnesvårdsprogram. En första inventering genomfördes under 1996 av Sörmlands museum. I avvaktan på att inventeringen kompletteras och följs upp med riktlinjer för de utpekade miljöerna, redovisas nedan ett område som ingår kulturminnesvårdsprogrammet för hela länet, vilket Sörmlands museum på uppdrag av länsstyrelsen tog fram 1981.

K9 - Eksåg - Härad

Jordbruksbygd med byar, sockenkyrka, kvarnar och fornlämningar.

K10 - Lundby - Låstad - Åby - Bosved - Vaxäng, Strängnäs och Toresunds socknar.

Områdets södra del (som ligger inom planområdet) utgörs av böljande, sammanhängande åkrar, omgivna av skogsklädda morän och bergshöjder. Kring gårdarna runt Låstad, Lundby, Åsby och Ösby återfinns ett 20-tal gravfält från äldre och yngre järnåldern. En fornborg med god utsikt över Ulvhällsfjärden ligger strategiskt på ett berg väster om Åby.

Bebyggelsen är delvis välbevarad. Låstad har varit säteri, Lundby och Åby har också varit ensamgårdar. Mellan Låsta och Åby ligger två äldre skolbyggnader.

Förändringar av markanvändningen inom området bör ske med stor hänsyn tagen till platsernas kulturhistoriska

värden. Ny bebyggelse bör placeras i anslutning till befintliga bebyggelsegrupper och utformas med stor omsorg.

Byggnadsminnen

En byggnad eller en anläggning som bedöms ha ett mycket stort kulturhistoriskt värde kan av Länsstyrelsen eller av Riksantikvarieämbetet förklaras som byggnadsminne.

Byggnadsminnen har ett generellt skydd mot rivning eller förvanskning. Om en byggnadsminnesmiljö består av många olika byggnader så kan det finnas olika grader av skydd för respektive byggnad.

Länsstyrelsen ansvarar även för tillsyn över dessa byggnader och miljöer. När ett byggnadsminne behöver förändras eller renoveras måste speciell hänsyn tas till de kulturhistoriska värdena. Vid ändring av ett byggnadsminne måste tillstånd för detta sökas hos Länsstyrelsen i god tid innan några arbeten startas.

Inom planområdet finns följande byggnadsminnen:

- Strängnäs katedral med området kring domkyrkan inklusive Gamla gymnastikhuset, Lektorsgården, Rektorsgården, Biskopsgården, Paulinska huset, Gamla Biskopsgården/”Lyktan”, Domkapitelhuset, Tryckerihuset samt Roggeborgen.
- Kv Helsingens 3 och Grassagården
- Väderkvarnen
- Kv Skolmästaren 2, ”Tullstugan”
- Kv Jägmästaren 4
- Kv Generalen 8
- Kv Majoren 3, ”Villa Parma”

På Samhällsbyggnadskontoret finns mer utförlig dokumentation av kommunens byggnadsminnen samlad.



”En byggnad som är synnerligen märklig genom sitt kulturhistoriska värde eller som ingår i ett kulturhistoriskt synnerligen märkligt bebyggelseområde får förklaras för byggnadsminne av länsstyrelsen. Bestämmelserna om byggnadsminnen enligt detta kapitel får också tillämpas på park, trädgård eller annan anläggning av kulturhistoriskt värde.”

KML 3 kap 1 §

”Sjöar och vattendrag skall vara ekologiskt hållbara och variationsrika livsmiljöer. Naturlig produktionsförmåga, biologisk mångfald, kulturmiljövärden samt landskapets ekologiska och vattenhus-hållande funktion ska bevaras samtidigt som förutsättningar för friluftsliv värnas.”

Miljömål 3 - Levande sjöar och vattendrag

”Halterna av gödande ämnen i mark och vatten ska inte ha någon negativ inverkan på människors hälsa, biologiska mångfald eller möjligheten till allsidig användning av mark och vatten.”

Miljömål 6 - Ingen övergödning

”Mark och vatten ska inte försuras genom nedfall av föroreningar eller av markanvändning. Försurningen ska inte öka korrosionshastigheten i tekniska material.

Miljömål 7 - Bara naturlig försurning

”Odlingslandskapets och jordbruksmarkens värde för den biologisk produktion och livsmedelsproduktion ska skyddas samtidigt som den biologiska mångfalden och kulturmiljövärdena bevaras och stärks.

Miljömål 9 - Ett rikt odlingslandskap

”Den biologiska mångfalden skall bevaras och nyttjas på ett hållbart sätt, för nuvarande och framtida generationer. Arternas livsmiljöer och ekosystemen samt deras funktioner och processer skall värnas. Arter skall kunna fortleva i långsiktigt livskraftiga bestånd med tillräcklig genetisk variation. Människor skall ha tillgång till en god natur- och kulturmiljö med rik biologisk mångfald, som grund för hälsa, livskvalitet och välfärd.”

Miljömål 16 - Ett rikt växt- och djurliv

16 Naturvård

Naturen i sig har ett eget skyddsvärde. De övergripande bestämmelserna om naturens skyddsvärde regleras i miljöbalkens kap.1, 1 § och skyddsvärda områden skyddas enligt miljöbalkens 7 kap.

I Strängnäs kommun finns flera naturmiljöer av riksintresse. Riksintresseområdena inom det avgränsade planområdet beskrivs nedan. De delar av riksintresseområdena som ligger utanför planområdet bedöms ej påverkas av planen, detta gäller bland annat delar av Sörfjärden och Tynnelsö-Segeröfjärdarna.

Naturmiljöer av riksintresse

Riksintresse för naturvården

RN 1 Tynnelsöfjärden

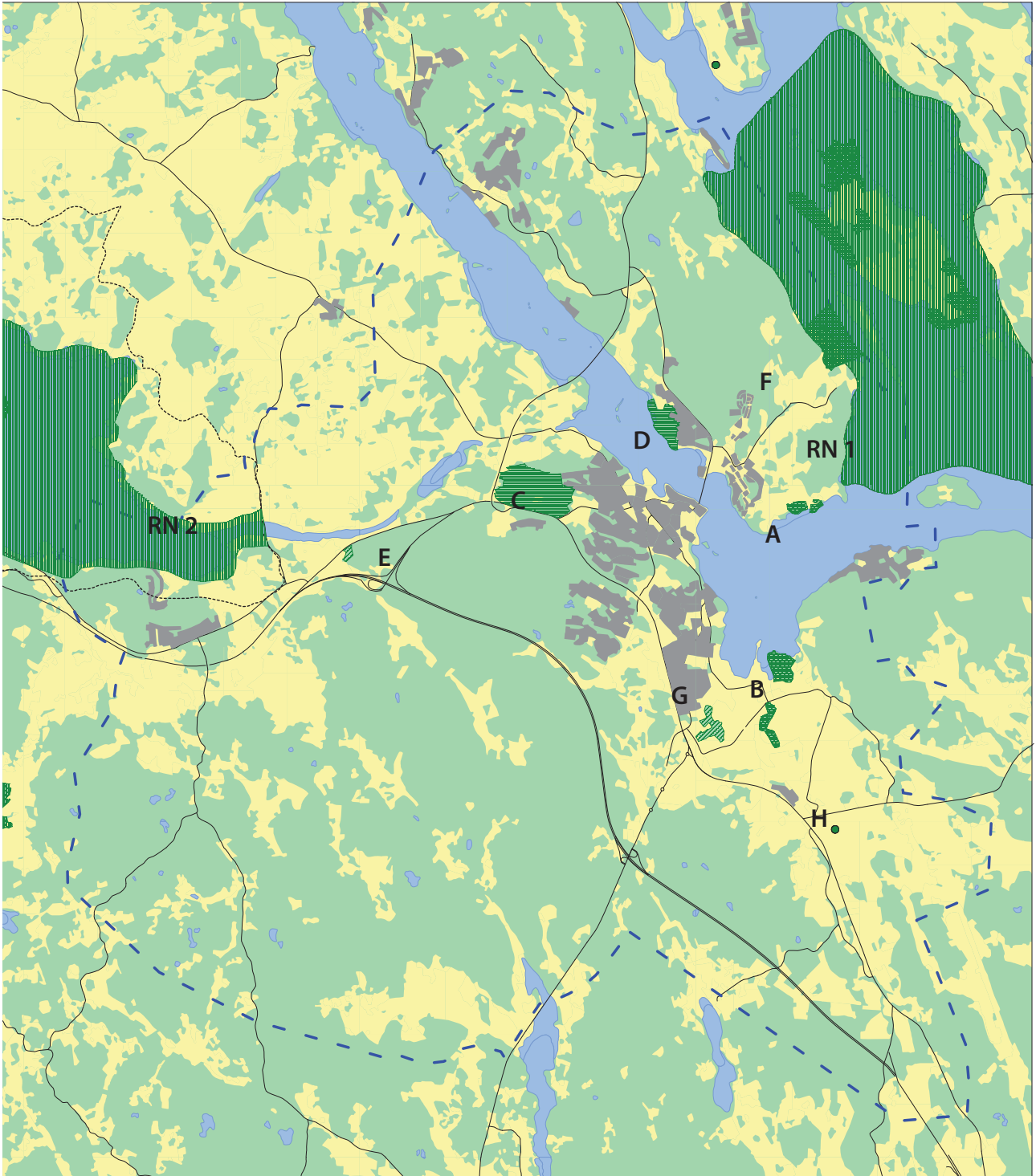
Området utgör en representativ del av Mälardalens sprickdalsterräng och omfattar större delen av Tynnelsö-Segeröfjärden med ett flertal öar.

Inom planområdet berör riksintresset enbart mark- och vattenområden längs delar av Tosteröns östra strand. Beskrivningen och riktlinjerna gäller främst Tynnelsö och Stora Rullingen. Vid förhandsbesked och bygglovsprövning i de berörda delarna ska tillkommande bebyggelse placeras och utformas på ett sådant sätt att hänsyn tas till områdets naturvärden med beaktande av det rörliga friluftslivets intressen. Någon detaljplaneläggning inom området är inte aktuell.

RN 2 Sörfjärden

Sörfjärden är en av länets viktigaste fågellokaler med en av landets största populationer av rördrom och brun kärrhök. Områdets avgränsning har minskats. Lindön är föreslaget som Natura 2 000 objekt. Sörfjärden är fastställt av regeringen som RAMSAR-område dvs. internationellt värdefull våtmark. Enligt länsstyrelsen naturvårdsprogram ”bevaras områdets naturvärden om hagmarkerna och de öppna strandängarna betas, om ädellövkogen i området gynnas vid gallringar och avverkningar och om bebyggelse, båthamnar o dyl. undviks”.

Vid förhandsbesked och bygglovsprövning i angränsande delar ska tillkommande bebyggelse placeras och utformas på ett sådant sätt att områdets bevarandestatus skyddas.. Någon detaljplaneläggning för bebyggelse inom området är inte aktuell. Vid program och planer för verksamheter och bostäder som berör området måste påvisas att områdets status inte påtagligt skadas. Det innebär också att miljökonsekvensbeskrivningar ska utarbetas parallellt med planarbetet i planer som berör området.



Naturvård

-  Riksintresse för naturvård
-  Natura 2000-område
-  Naturresevat
-  Naturminne



Vy över Sundby och domkyrkan

Naturreservat, natura 2000 och naturminne

Naturreservat inom planområdet är bildade av länsstyrelsen med stöd av miljöbalken. Det är länsstyrelsen eller kommunen som kan förklara ett område som natur- eller kulturresevat.

Inom planområdet finns ett antal av länsstyrelsen bildade naturreservat.

För Natura 2000-områden gäller sedan 1 juli 2001 att de är klassade som riksintressen enligt Miljöbalken 4 kap. Från 1 juli samma år trädde nya bestämmelser i kraft angående tillstånd för verksamheter och åtgärder inom Natura 2000-områden enligt MB 7 kap 27-29 §§.

För samtliga nedan redovisade områden gäller att ingen tillkommande bebyggelse eller anläggning tillåts. Undantaget är byggnad eller anläggning som behövs för att tillgodose naturreservatets behov eller för att uppnå dess syfte.

A Tynäs (reservat och natura 2000)

Areal 16,3 ha. Reservatet bildades 1955. Intressant flora. Frekventerat strövområde.

B Gorsingeholm och Gorsingeholmskullarna (reservat och natura 2000)

Två områden med total areal om 19,5 ha. Reservatet bildat 1967. Geovetenskapligt intressant och med ett landskapsbildsmässigt värde. Norra delen ingår som ett Natura 2000-område.

C Tingstuhöjden (reservat)

Areal 57 ha. Inrättat som naturvårdsområdet 1986, numera reservat. Värdefullt, tätortsnära exkursions- och rekreationsområde.

D Bresshammars hage (reservat)

Areal 17 ha. Naturreservatet förvaltas av Strängnäs kommun. Området utgör den södra delen av naturområdet Bresshammar-Stenby. Naturreservatet är bildat för att bevara och vårda ett tätortsnära rekreations- och exkursionsområde av stor betydelse för allmänhetens friluftsliv.



Sörfjärden

E Skolmästarhagen (natura 2000)

Området är belägen söder om Fogdön halvvägs mellan Strängnäs och Härad invid gamla europaväg 20 (landsväg 900). Området är cirka 2 hektar stort. I Skolmästarhagen har bland annat påträffats ett bronsåldersröse och en järnåldersgrav samt en bryggliknande stensättning. Naturvärdet kan bestå om ekskogsbeståndet söder om landsväg 900 bevaras.

Lv 900 delar fastigheten i två delar.

F Norrby kyrkskog (reservat och natura 2000)

Areal 21,5 ha land och ca 18 ha vattenområden. Reservatet bildades 2003. En del av reservatet ingår som ett Natura 2000-område och riksintresse för naturvård.

G Gorsingelund (natura 2000)

Areal 9,5 ha. Bildades 2001. Ädellövdominerad lövskogslund som är värdesatts som nyckelbiotop och naturvärdesobjekt.

H Flyttblock Prästmista (Naturminne)

De enda naturminnesobjekten i planområdet är flyttblocken i Prästmista söder om Malmby. Beslutet om upprättandet av naturminnet fattades 1955.

Naturmiljöer av lokalt och regionalt intresse

Utöver de naturmiljöer som bedöms vara så värdefulla att de ligger under lagliga skyddsbestämmelser finns det ett antal naturmiljöer som bör beaktas i översiktsplaneringen. En utförlig framställning om värdesättningar, läge och beskrivningar av områdena finns i Grönplanen del A och del B för Strängnäs stad och Härad.

Ekologiskt känsliga områden

All natur påverkas av mänsklig verksamhet men erfarenheter visar att vissa miljöer är särskilt känsliga. Redan mindre ingrepp kan få långt gående konsekvenser. Dessa områden bör vi vara

särskilt försiktiga med.

Exempel på sådana ekologiskt känsliga områden kan vara:

- Livsmiljöer för hotade växter och djurarter
- Reproduktionslokaler
- Instabila områden med redan störda, påverkade förhållanden känsliga för ytterligare störning
- Försurningskänsliga områden etc



Reglerande bestämmelser finns i miljöbalkens 3 kap.

Mark- och vattenområden som är särskilt känsliga från ekologisk synpunkt skall så långt möjligt skyddas mot åtgärder som kan skada naturvärdena

Vid planering i anslutning till ekologiskt känsliga områden bör kompletterande naturinventeringar genomföras

17 Strandskydd

Enligt Miljöbalken 7 kap 13-18 § gäller ett generellt strandskydd för land- och vattenområden inom ett avstånd av 100 meter från strandlinjen vid havet, sjöar och vattendrag utanför detaljplanelagt område. Strandskyddet syftar till att tillförsäkra allmänheten tillgång till strandområden för bad och friluftsliv, samt att bevara goda levnadsvillkor för djur- och växtlivet på land och i vatten.

Inom strandskyddsområdet tillåts ingen tillkommande bebyggelse eller anläggning. Upphävande och dispens från strandskyddet medges i vissa fall.

Ån mellan Bråtorpssjön och Ulvhällsfjärden, liksom Prästgårdsån och Ekaån genom Härad, omfattas av ett strandskydd om 30 meter på båda sidor om vattendraget.

Länsstyrelsen har i beslut (1995-09-08) delegerat till Strängnäs kommun att besluta i alla dispensärenden.

Strängnäs kommun avser fortsätta utveckla sina tätorter längs stränderna på samma sätt som i de ursprungliga stadskärnorna med offentliga stråk längs vattnet men i övrigt med bebyggelsen nära strandkanten. I övrigt avser kommunen att behålla det generella strandskyddet. Kommunen har hittills haft en samsyn med länsstyrelsen på hur detta ska gå till bl.a. inom den nya stadsdelen runt P10-området.

Med anledning av de förändringar som den nya strandskyddslagstiftningen kommer att innebära, avser kommunen att göra ett tematiskt tillägg till översiktsplanen. Tillägget kommer att peka ut områden utanför de egentliga tätorterna som kan komma att bli aktuella för framtida vattennära byggnation och landsbygdsutveckling samt vilka som bedöms ha sådana värden att ett utökat strandsskydd är motiverat.

18 Friluftsliv & rekreation

Riksintresset Mälaren med öar och strandområden

För vissa områden i landet finns särskilda hushållningsbestämmelser i Miljöbalkens 4 kap. Med hänsyn till de natur- och kulturvärden som finns inom områdena är de i sin helhet av riksintresse. ”Mälaren med öar och strandområden” är ett sådant område. Inom området ska turismen och friluftslivets behov särskilt beaktas vid bedömningen av tillåtligheten av exploateringsförslag och andra ingrepp i miljön. Natur- och kulturvärdena får inte påtagligt skadas. Området beskrivs nedan.

Landskapet runt Mälaren bjuder på mångformighet och variationsrikedom. Här finns kulturmarkens blandning av jordbruks- och betesmarker, men även skogs- och landområden. Utbudet av flora och fauna är rikt. Området är av stor betydelse för friluftslivet, exempelvis högt frekventerade öar och strandområden med goda naturliga bad- och tilläggningsmöjligheter för fritidsbåtar. Dessutom erbjuds utmärkta tillfällen till fiske, natur- och kulturstudier. Kontakten med Mälaren är dessutom ovärderlig för Strängnäs karaktär som sjöstad.

Kommunens samtliga öar ingår i området som avgränsas söderut så att även fastlandets strandområden ingår. Detta innebär att hela Strängnäs stad med framtida utbyggnadsområden ingår i området. För att bibehålla områdets höga rekreativa värden är det viktigt att tillgängligheten till området inte försämras. Den gamla stadens tradition med bebyggelse utmed Mälarens stränder bör dock gälla som riktlinje för nya exploateringsområden i direkt anslutning till den gamla stadsbebyggelsen. Vid exploatering i dessa delar bör därför åtgärder vidtas så att den allmänna tillgängligheten till exempelvis strandområdena och tätortsnära grönområden samtidigt förbättras. Detta kan ske genom att utveckla sammanhängande stråk av strandpromenader med övriga gång- och cykelvägar.

Tätortsnära rekreations- och fritidsområden

Inom Strängnäs finns idag en relativt bra närhet till allmänna parker och naturområden. Till detta skall läggas de många centrala bostadsområden med stora trädgårdar. Sammantaget medför detta att Strängnäs upplevs som en grön stad. Däremot finns det ett stort behov av att förbättra tillgängligheten till de stadsnära grönområdena samt att skapa ett tydligt strukturellt samband med stad och natur. Se vidare i grönplanen som hör till denna fördjupning.

Många forskningsresultat visar att människor som motionerar förebygger ohälsa. Tillhandahållande av ändamålsenliga lokaler, anläggningar samt tillgång till natur- och friluftsområden är en viktig framtidsfråga i syfte att främja folkhälsomålen. Sett ur barnens perspektiv är vikten av lek- och träffpunkter stor.

Vid planering av nya villaområden är det viktigt att tillskapa

ytor för spontana aktiviteter i närområdet framför byggandet av kvarterslekplatser med lekredskap. Vid planeringen av nya bostadsområden är det viktigt att avsätta ytor för näridrottsplatser vilka skapar möjligheter till spontanidrott.

Närströvområden

I anslutning till Strängnäs stadsbebyggelse finns ett antal närströvområden, där Stadsskogen troligtvis är den mest bekanta och nyttjade. Idag är avstånden till dessa strövområden ibland uppemot 1 km från den mest centrala bostadsbebyggelsen, vilket bör anses som ett högsta acceptabelt avstånd. Planering bör ske så att så korta och säkra gångförbindelser som möjligt inifrån staden ut till dessa strövområden möjliggörs. Det är dessutom viktigt att tillgången till dessa områden inte beskärs av ny exploatering, utan att tillkommande bostads- och verksamhetsområden sparar breda gröna korridorer fram till befintlig bebyggelse. Se vidare i grönplanen som hör till denna fördjupning.

Idrottsområden

Våra idrottsområden ligger ofta i anslutning till större grönområden och bidrar till att binda samman dessa. Idrottsområdena är i flera fall ”porten” till de ovan beskrivna närströvområdena och planeringen bör därför inrikta sig på att förse dessa viktiga målpunkter för fritidslivet med säkra gång- och cykelbanor från bostadsområden.

Golfbanor

Inom planområdet finns en 27-håls golfbana mellan Storängens industriområde och motorvägen. Området ligger nära staden och den kommande idrottsparken vid Larslunda. Området är även mycket uppskattat vintertid för skidåkning när snöförhållandena så medger.

Motorbana

I anslutning till västra Häradsfältet finns en motorbana för olika motorsporter exempelvis folktrace och motorcross. Området är lämpligt placerat ur störningssynpunkt. På det numer nedlagda norra övningsfältet finns övningsbanor för terrängkörning av motorcykel (Enduro) som på sikt behöver flyttas vartefter området behöver tas i anspråk för bostäder.

Badplatser

Inom planområdet finns ett antal ordnade badplatser. Mycket av boendekvalitén i Strängnäs ligger i närheten och tillgängligheten till Mälaren och baden.

Behov finns även för områden vid vattnet som möjliggör olika vattenaktiviteter som inte lämpar sig på allmänna badplatser såsom vindsurfing mm och bad med exempelvis hund.



Segling på Mälaren

Fritidsbåtar

Idag finns Två större sammanhållna brygganläggningar vid Eldsundsviken och vid Västerviken, dessutom finns ett antal mindre gemensamhetsägda bryggor inom planområdet.

Vid den fortsatta planeringen ska målsättningen vara att marina anläggningar ska utvecklas i strategiska lägen kring Strängnäsjärden. I planen pekas en del platser för större anläggningar ut. Målsättningen är att samla verksamheterna i ett antal ordnade större anläggningar, dels för att kunna tillgodose den växande Mälärstadens behov av båtplatser och dels för att kunna samordna miljöinsatser för det rörliga båtlivet. Även platser lämpade för vinterförvaring bör uppmärksammas i det fortsatta planeringsarbetet.

19 Totalförsvaret

Bakgrund

Med anledning av P10s nedläggning har utbredningen av totalförsvarets riksintresse för övningsverksamhet som berör Härad och Strängnäs stad förändrats. Stora områden kring Norra skjutfältet och P10 används inte för försvarets verksamhet och är inte längre av riksintresse. Avsikten är emellertid en fortsatt användning av Häradsfältet, men av andra förband och verksamheter inom Försvaret.

Verksamheten på fältet kan idag bedrivas med stöd av det tillstånd enligt miljöskyddslagen till militär verksamhet på Härads skjutfält, Strängnäs kommun, som utfärdats av Länsstyrelsen i Södermanlands län 1999-03-08. Nuvarande tillstånd kan omprövas tidigast efter 2009.

Strängnäs kommun kan inte medverka till framtida fortsatt övningsverksamhet om denna begränsar utvecklingsmöjligheterna för Strängnäs Stad – Härad. Det område där försvarsmakten tidigare kunnat hävda byggnadshinder med hänvisning till riksintresseområdet har gjort att utbredningsområdet för Strängnäs stad kringskurits. Kommunens möjligheter till utveckling av bostads- och verksamhetsområden har varit starkt begränsade.

Kommunen har tidigare kunnat acceptera denna begränsning eftersom P10:s lokalisering i Strängnäs gynnat lokala allmänna intressen genom att vara en del av näringslivet i kommunen. En fortsatt sådan begränsning utan motsvarande kompensation i form av arbetstillfällen och befolkningstillskott är inte hållbar, i synnerhet som den inte främjar en långsiktig hushållning med mark och vatten.

Strängnäs kommun har tidigare redovisat den uppfattningen att förändringarna i försvarsmaktens organisation på ett avgörande sätt försvagat de skäl försvarsmakten kan hävda som utgör grund för att området även fortsättningsvis kan anses vara av riksintresse för totalförsvaret.

Samhällets utveckling

Med anledning av de rapporter som länsstyrelsen på senare tid redovisat, gällande befolkningsutvecklingen för regionen och i synnerhet för Strängnäs kommun, vilka pekar på ett än mer ökat inflyttningstryck för tiden efter 2020, är det oacceptabelt att viktiga samhällsintressen som boende- och livsmiljön för invånarna i de befintliga bostadsområdena i Härad och västra Strängnäs stad påverkas i någon större omfattning. Möjligheten att ta nya områden i anspråk för bostadsbebyggelse och verksamheter får inte heller hämmas genom hävdandet av försvarsmaktens riksintresse.

Den prognoserade befolkningsutvecklingen ställer också större krav på goda förutsättningar för att tillgodose kraven på

”Mark- och vattenområden skall användas för det eller de ändamål som för området är mest lämpade med hänsyn till beskaffenhet och läge samt föreliggande behov. Företräde skall ges sådan användning som medför en från allmän synpunkt god hushållning.”

PBL 2 kap. 1§, MB 3 kap. 1§

god livskvalitet och förbättrad folkhälsa genom en mångfald av rekreativmöjligheter i lättillgängliga ströv- och motionsområden nära kommunens huvudort. Enbart den omständigheten att försvarsmakten önskar disponera en befintlig anläggning för egen och främmande personal kan inte, enligt kommunens mening, motivera att all annan utveckling av bebyggelse, sysselsättning och näringsliv i kommunen försvåras.

För Strängnäs kommuns del är det oacceptabelt att övningsområdet även på sikt orsakar bullerstörningar i sådan omfattning att de är begränsande för Härads och västra Strängnäs utveckling. Kommunen anser, främst med anledning av de störningar som drabbar befintlig skola, att verksamheten om möjligt begränsas och att åtgärder vidtas för att minska dessa störningar genom exempelvis omdisponering av skjutplatser och skottriktningar.

Försvarsmaktens ställningstagande

Försvarsmakten har efter nedläggningen av P10 - avsevärt minskat den areal som utgör det område inom vilket försvaret kan hävda påtaglig skada på riksintresset och som ska omfattas av länsstyrelseförordnande. Detta har möjliggjorts dels genom förändrad verksamhet, dels genom ett nytt synsätt på störningar som uppkommer i samband med skjutningar.

Försvarsmakten har gjort sitt ställningstagande, efter en översyn av den omgivningspåverkan som genom buller från den fortsatta övningsverksamheten har betydelse för bebyggelseplaneringen i anslutning till fältet. Försvarsmakten anser att en samlad bedömning kan göras av samtliga störningsrisker i tätbebyggda områden som är berörda av annat påtagligt bakgrundsbuller genom trafik, verksamheter m m. Utredningar har visat att buller från övningsfält upplevs olika störande beroende på förekomsten av andra bullerstörningar och att bakgrundsbullret från trafikleder samt andra verksamheter ligger på en sådan nivå att de är dimensionerande i de flesta tätorter. Försvarsmakten bedömer att den oregelbundna militära skjutverksamheten inte utgör något hinder för bebyggelseutveckling mellan Härads samhälle och Strängnäs stad. Därmed föreligger inte heller någon risk för skada på riksintresset. Länsstyrelsen har ställt sig bakom Försvarsmaktens bedömningar i sitt samrådsyttrande 2007-11-12.

Kommunens ställningstagande

Strängnäs kommun delar Försvarsmaktens synsätt och uppfattning att bullerfrågorna från övningsverksamheten på Häradsfältet ska sammanvägas med de störningar som normalt uppkommer inom ett tätbebyggt samhälle. Synsättet har utretts och tillämpats vid andra övningsområden och flygplatser i Sverige, bl a Ravlundafältet i Simrishamns kommun. Kommunen vill också hänvisa till den bedömning som gjorts i Boverkets publikation Planera för god ljudmiljö, sid 14, angående tillämpningen av riktvärdet för momentanvärde vid flygplatser.



Riktlinjer för att tillgodose riksintresset

Mot bakgrund av ovanstående och med beaktande av nedanstående riktlinjer gör kommunen bedömningen att skjutbullret kan förenas med kraven på goda boendemiljöer i utbyggnadsområdena vid Härad samt tidigare berörda delar vid Strängnäs stad så att de planerade områdena kan genomföras så som fördjupningen anger.

De planerade områdena bedöms inte påtagligt försvåra Försvarets utnyttjandet av övningsfältet och därmed tillgodoses riksintresse.

För de utpekade bebyggelseområdena invid Härad mot Strängnäs samt de tidigare berörda delarna av Strängnäs stad ska gälla att:

- Utbyggnaden sker utifrån den befintliga tätortstrukturen. Det är endast i tätortsstrukturer som man kan förvänta sig bakgrundsbuller i sådan omfattning att den oregelbundna militära skjutverksamheten inte blir avgörande för den sammanvägda störningsbilden.
- Stor restriktivitet ska tillämpas vid planering och lovgivning av mindre områden och enstaka boningshus utanför tätortsstrukturen då upplevelsen av bullerstörningen från övningsverksamheten tilltar med minskat bakgrundsbuller.
- Till störningsbilden för de aktuella områdena ingår även E20s bullerpåverkan som längs långa sträckor anses dimensionerande. Det kan därför även bli aktuellt att i undantagsfall tillåta enstaka tillkommande bebyggelse utanför tätortsstrukturen där skjutbullret inte bedöms vara dimensionerande.
- Endast ett mindre område i södra Härad kommer fortsättningsvis att beröras av det område där försvarsmakten fortsättningsvis kan hävda byggnadshinder med stöd av riksintresset. Försvarsmakten anser att dessa områden inte kan bebyggas med bostäder och andra störningskänsliga verksamheter utan att det kan skada riksintresset. Däremot ställer man sig positiv till andra mindre känsliga verksamheter. I dessa delar anger FÖP-en blandad stadsbebyggelse där tillkommande områden för bostäder inte tillåts.

20 Kommunikationer

Järnvägar - Svealandsbanan

I juni 1997 invigdes Strängnäs nya järnvägsstation vid Långberget inne i Strängnäs. Resultatet av den stora infrastruktursatsningen att bygga en helt ny järnvägssträckning, Svealandsbanan, mellan Södertälje Syd via Strängnäs till Valskog har hittills varit en enorm framgång. Resandet har överträffat alla prognoser och det finns inget som tyder på att intresset skall svalna framöver. Svealandsbanans anknytning till Arlandabanan har också gjort det möjligt att nå en stor flygplats på drygt en timmes restid från Strängnäs.

Hela Svealandsbanan är utpekad som riksintresse för kommunikation. Lokalisering av bebyggelse som förutsätter en trafikförsörjning via enskild väg som korsar järnvägen i plan får ej förekomma.

Järnvägsdragningen genom planområdet har en skyddszon på 50 meter på vardera sidan om spåret.

En järnvägsutredning om dubbelspårsutbyggnad pågår i Banverkets regi. Läs mer under ”Infrastruktur”.

Europaväg 20

Europaväg 20 är Sveriges viktigaste tvärförbindelse mellan Stockholm och Göteborg. Sträckningen genom Södermanland har successivt byggts ut till motorvägsstandard med början i mitten av 1990-talet och slutfördes 2004.

E20 är av riksintresse för kommunikationer och primär transportled av farligt gods. Längs E20 gäller ett generellt byggförbud 50 meter från vägområdesgränserna. Inom 100 meter från vägområdesgränserna kan riskbedömning beroende på tänkt byggnation behöva göras.

Riksväg 55

Riksväg 55 går i nord-sydlig riktning genom planområdet och kommunen och är enligt Rv55 är av riksintresse för kommunikationer och primär transportled av farligt gods. Längs Rv 55 gäller ett generellt byggförbud 30 meter från vägområdesgränserna. Inom 100 meter från vägområdesgränserna kan riskbedömning beroende på tänkt byggnation behöva göras.

21 Riksintresset för yrkesfisket

Enligt MB 3 kap 5§ st2, skall områden som är av riksintresse för rennärings eller yrkesfisket skyddas mot åtgärder som påtagligt

”Mark- och vattenområden som är särskilt lämpliga för anläggningar för [...] kommunikationer [...] skall så långt möjligt skyddas mot åtgärder som kan påtagligt försvåra tillkomsten eller utnyttjandet av sådana anläggningar.

Områden som är av riksintresse för anläggningar som avses i första stycket skall skyddas mot åtgärder som kan påtagligt försvåra tillkomsten eller utnyttjandet av anläggningarna.”

MB 3 kap. 8§



Dubbeldäckaren X40



Rv 55 över Strängnäsjärden

kan försvåra näringarnas bedrivande.

Fiskeriverket ansvarar för att utse vilka områden som är av betydelse för yrkesfisket. Vid tidpunkt för framtagande av denna FÖP var den rådande tolkningen vad som kan anses vara vattenområden av betydelse för yrkesfisket följande:

- Fångstplatser med omfattande fiskeaktivitet eller unika förutsättningar för visst fiske.
- Lek-, uppväxt- och vandringsstråk för kommersiellt viktiga arter av fisk eller skaldjur.
- Fiskehamnar

I Fiskeriverkets revidering av områden av riksintresse för yrkesfisket (2006), kan utläsas att alla sjöar som hyser minst två yrkesverksamma fiskare bör klassas som riksintresse i egenskap av fångstområden för yrkesfisket. Vad gäller områden som bedöms värdefulla för uppväxt och/eller lekområden, finns områden avgränsade i Fiskeriverkets författningssamling (FIFS).

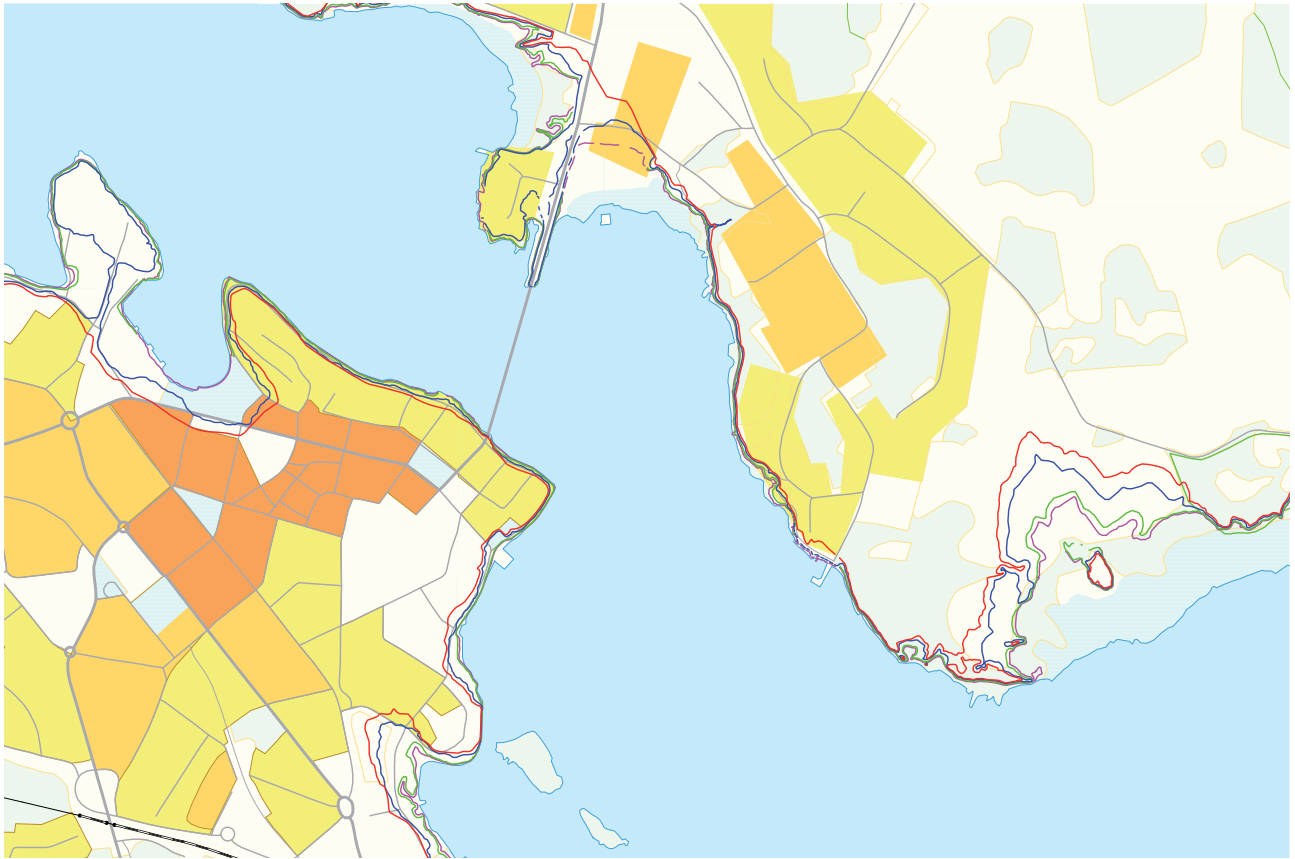
Kommunen gör bedömningen att de vattenverksamheter som planen avser möjliggöra, inte påverkar vare sig de fångstområden som verksamma fiskare brukar eller uppväxt/lekområden för främst gös.

22 Översvämningsrisker

Klimatförändringarna utgör en av de stora riskerna för samhället idag. I det nationella arbetet har Klimat- och sårbarhetsutredningens slutbetänkande SOU 2007:60, lyft fram konsekvenser som kommer att påverka Sverige. FN:s klimatpanel (IPCC) har i flera rapporter under det senaste året gett ett globalt perspektiv på frågan. I underlaget till betänkandet har översvämningskartor producerats för två nivåer. Dessa nivåer motsvarar ett vattenstånd med 100 års återkomsttid respektive ett högsta beräknat vattenstånd.

Kommunfullmäktige beslutade 2008-04-28 om riktlinjer för att nå ökad rubusthet med hänsyn till översvämningsrisker. Dokumentet är övergripande och handlar även om befintlig byggnation och andra tekniska system som ligger utanför översiktplanens påverkan.

Plan- och byggnämnden har sedan följt upp beslutet med att anta ett gemensamt dokument för planering, bygglov- och byggnämnan med klargjorda riktlinjer angående hur översvämningsfrågorna ska beaktas. Framtagande av riktlinjerna har bedömts som angeläget, inte minst av den anledning att plan- och byggnämndens beslut med stöd i lagstiftningen kan innebära stora ekonomiska konsekvenser för markägare och exploatörer. Ett godtyckligt förfaringssätt skulle kunna ses som orättvist och dessutom inte tillräckligt kunna ta till vara säkerhetsaspekten. Tydliga riktlinjer kan också lättare kommuniceras med berörda så att olika aktörer redan initialt kan känna till de problemställningar som måste hanteras vid

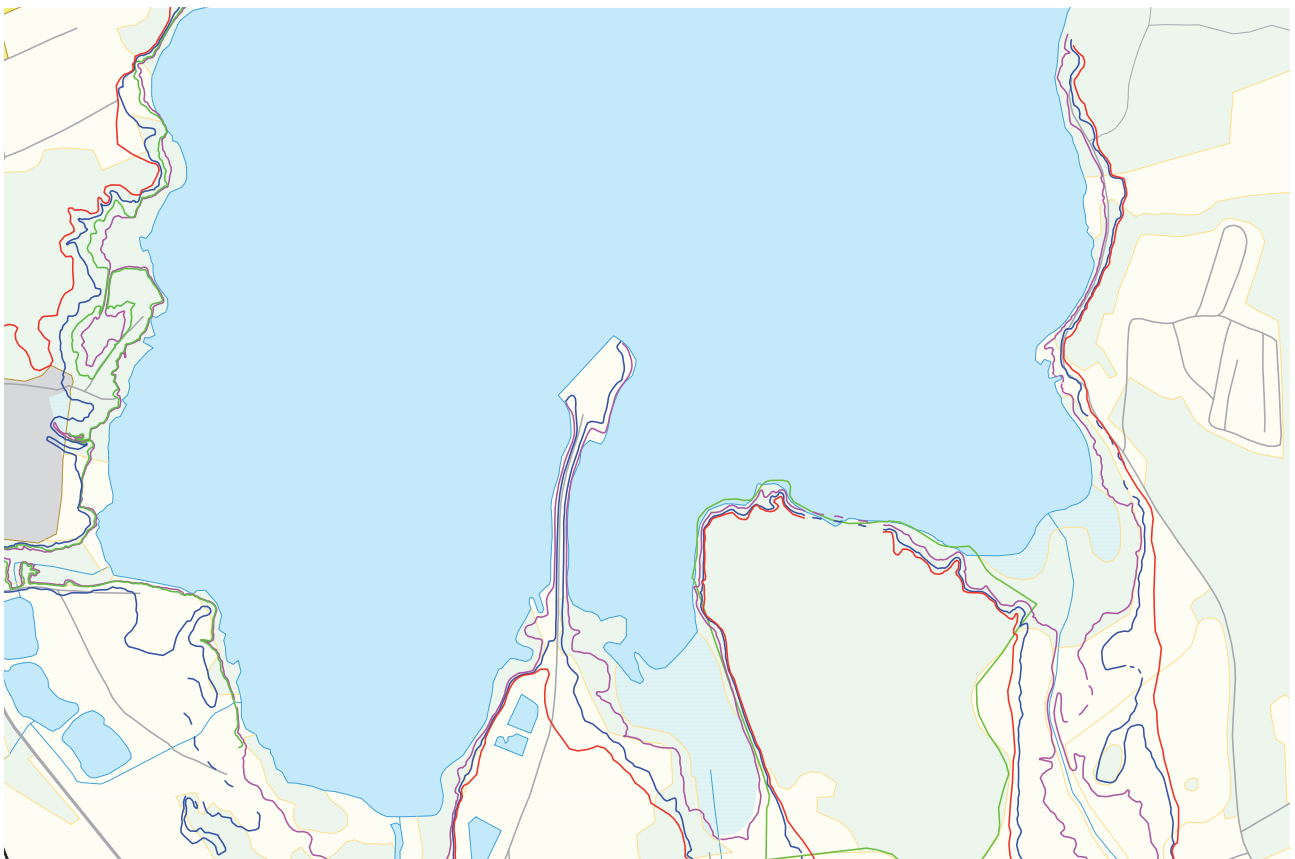


Strängnäs centrum

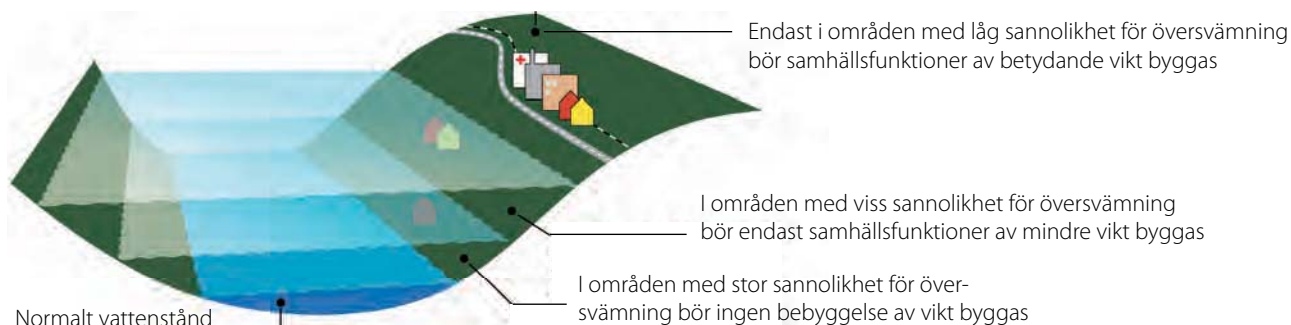
- 100 års vattenstånd
- Samma som ovan, inkl vindpåverkan
- Beräknat högsta vattenstånd enligt
Flödeskommittens riktlinjer för damm-
dimensionering (riskklass I dammar)
- Samma som ovan, inkl vindpåverkan

**Utdrag från tillgängligt planeringsunderlag för över-
svämningsrisker från kommunens GIS-system**

Gorsingeholm



byggnation inom berörda områden. Med tanke på de nya rön som hela tiden kommer fram angående klimatförändringens påverkan redovisas här inga närmare riktlinjer utan hänvisas till respektive dokument (se bilaga). Anledningen till detta är att fördjupningen av översiktsplanen har lång livslängd och att förändringar i förutsättningar lättare kan hållas uppdaterade i de separata dokumenten.

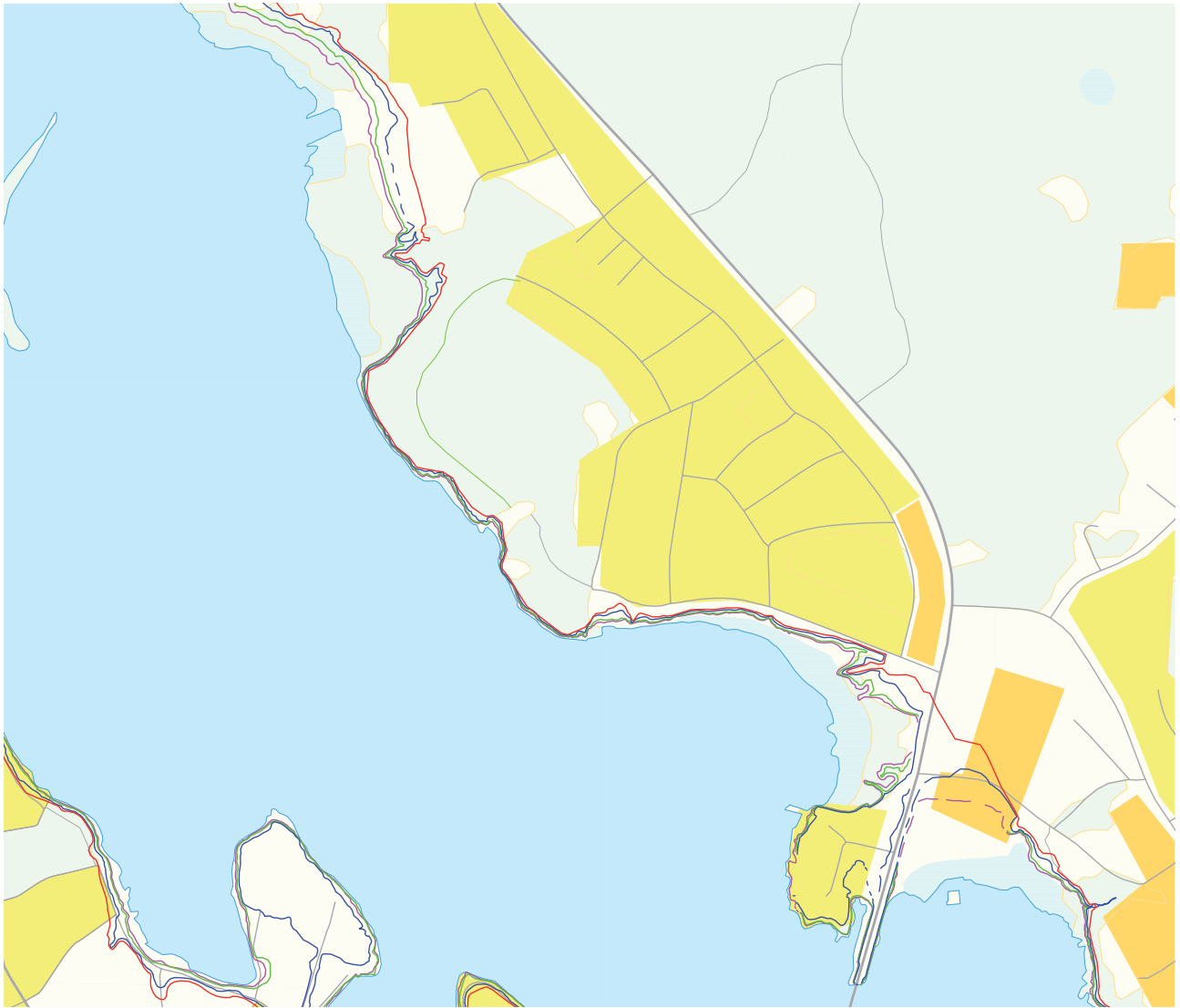


Se även:

Översvämningssrisker i fysisk planering
(Länsstyrelserna, 2006)

Översiktlig översvämningsskärning för
Mälaren (Räddningsverket, 2001)



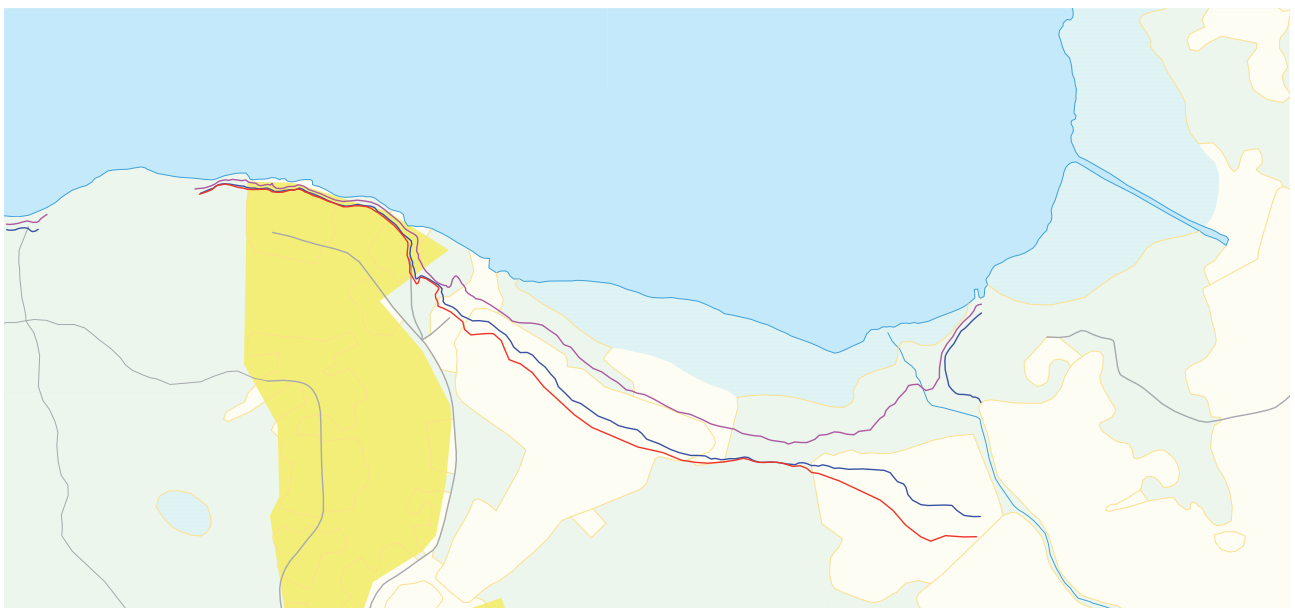


Abborrberget

- 100 års vattenstånd
- Samma som ovan, inkl vindpåverkan
- Beräknat högsta vattenstånd enligt Flödeskommittens riktlinjer för dammdimensionering (riskklass I dammar)
- Samma som ovan, inkl vindpåverkan

Utdrag från tillgängligt planeringsunderlag för översvämningsrisker från kommunens GIS-system

Härad



Länsstyrelsens granskningsyttrande



LÄNSSTYRELSEN
Södermanlands län

IGNÄS

-10- 0 3

PEBU 2005: 887 212

Granskningsyttrande

2008-10-01

401-9525-2008
86-2-005

Strängnäs kommun
Samhällsbyggnadskontoret
Plan – Bygg
645 80 Strängnäs

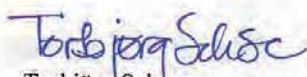
Ang utställt förslag till fördjupning av översiktsplanen för Strängnäs stad – Härad.

Länsstyrelsen bidrog till planarbetet med ett samrådsyttrande 2007-11-12. På flera punkter bör även det nu utställda planförslaget korrigeras och förbättras med ledning av samrådsyttrandet. Det gäller exempelvis miljökonsekvensbeskrivningens uppläggning och innehåll, skyddet av fowlämningar, korrigeringar angående Natura 2000, strandskydd och naturinventeringar. Länsstyrelsen är beredd att delta med ytterligare underlag för kommunens bearbetning av förslaget. Att Försvarsmakten i sitt yttrande 2008-09-12 för närvarande inte ser några möjligheter att omstrukturera verksamheten på Häraads skjutfält kan föranleda ändringar i förslagets textdel.

När planförslaget nu är utställt ska länsstyrelsen avge ett granskningsyttrande. Av yttrandet ska endast framgå om förslaget inte tillgodoser riksintressen, kan medverka till att en miljökvalitetsnorm överträds, inte är samordnat med andra kommuners planering och om bebyggelse blir olämplig med hänsyn till människors hälsa och säkerhet.

Av miljökonsekvensbeskrivningen kan inte utläsas i vad mån det samlade planförslaget innebär påverkan på Natura 2000-områdena Lindön, Segersön, Bråtorpslund, Gorsingeholmskullarna, Gorsingeholm, Tynäs, Gorsingelund och Skolmästarhagen samt områdena Sörfjärden och Tynnelsöfjärden som är av riksintresse för naturvården. Länsstyrelsens ställningstaganden till motsvarande delar av planförslaget måste därför anstå.

Kommunen avser att tillgodose riksintressena för kulturminnesvården i Storgärdet, Regementsområdet och Sundby sjukhusområde i kommande översyner av gällande detaljplaner. Länsstyrelsen kan inte utan vidare ställa sig bakom kommunens bedömning att sjukhusområdets yttre delar bör ges "generellare utformningsföreskrifter" och förutsätter att frågan blir omsorgsfullt belyst i översynerna. Detaljplanerna ska föregås av miljökonsekvensbeskrivningar med särskild inriktning mot kulturminnesvårdens intressen.


Torbjörn Sekse


Per Öhrling

Postadress	Besöksadress	Telefon	Telefax	E-post
611 86 NYKÖPING	Stora torget 13	0155 26 40 00 växel	0155 -	lansstyrelsen@d.lst.se
Organisationsnr	PlusGiro	Bankgiro	Internet	
202100-2262	35174-2	5051-8653	www.d.lst.se	

Justeringar efter granskningsyttrandet

Med anledning av bland annat länsstyrelsens granskningsyttrande så har en bearbetning av förslaget gjorts efter utställningen för att bättre tillgodose, lyfta fram belysa de synpunkter som framkommit.

I den dialog som förts med länsstyrelsen angående miljökonsekvensbeskrivningens upplägg och innehåll är vi överens om att i miljökonsekvensbeskrivningens avsnitt ”Konsekvensanalys och sammanfattande bedömning” tydliggöra vad den betydande miljöaspekten ianspråktagande av mark, vatten och naturresurser innebär. I det sammanhanget har vi även tydliggjort vilka områden som omfattas av detta i fördjupningens utbyggnadsförslag.

När det gäller Natura 2000 områden så har antagandehandlingen förtydligats i grönplanen. Markanvändningskartan har korrigerats och bebyggelseområdena i anslutning till Natura 2000 områden minskats.

Med anledning av den nya strandskyddslagstiftningen har kommunen för avsikt att göra tillägg till ÖP med en så kallad ”Blåplan” där strandskyddsfrågorna kommer att belysas.

Skrivningen i antagandehandlingen gällande exploatering vid ekologiskt känsliga områden har utvecklats. Grönplanen har kompletteras vad gäller skyddsvärda träd och biotopskyddsområden.

Vad gäller kapitlet om riksintresset för försvarsmakten, så har det bearbetats och förtydligats så att det klart framgår hur kommunen avser tillgodose riksintresset. Strängnäs kommun arbetar dock på alla nivåer för att försvarsmaktens verksamhet på Häradsfältet på sikt ska upphöra.

När det gäller riksintresset för kulturminnesvården har skrivningen gällande Sundbypark bearbetats så att den inte föregriper den kulturhistoriska analysen som ska göras inför översynen av detaljplanerna.

Vad gäller fornlämningars skydd så har i grönplanen som tillhör denna fördjupning införts ett synsätt om att grönstruktur i möjligaste mån ska samordnas med kända fornlämningar. Dels för att ge fornlämningarna ett stärkt skydd, dels för att lyfta fram och synliggöra historien.



KF § 182

Dnr KS/2009:533-212

Fördjupning av översiktsplan för Strängnäs stad – Härad, antagande

Beslut

Kommunfullmäktige beslutar att

1. anta Fördjupning av Översiktsplanen Strängnäs stad – Härad,
2. anta Grönplan del B1 Strängnäs stad – Härad,
3. anta Miljökonsekvensbeskrivning av Fördjupning av Översiktsplanen Strängnäs stad – Härad,
4. besluta om att offentliggöra den särskilda sammanställningen enligt Miljöbalken 6 kap 16 § gällande Fördjupning av översiktsplanen för Strängnäs stad – Härad.

Yrkande

Margareta Furustrand (FP) yrkar bifall till kommunstyrelsens förslag till beslut.

Propositionsordning

Ordförande Anders Svensson (FP) finner att det endast finns ett framlagt förslag och att detta blir kommunfullmäktiges beslut.

Bakgrund

Nu gällande *Fördjupning av översiktsplanen för Strängnäs stad* som antogs av kommunfullmäktige 2001 behöver revideras och kompletteras.

En rad viktiga planeringsförutsättningar för det framtida Strängnäs och Härad har ändrats eller tillkommit sedan den tidigare fördjupningen (FÖP) antogs 2001. En av den väsentligaste är den nu öppnade möjligheten att bebygga norra övningsfältet.

Beslutsunderlag

Administrativa kontorets tjänsteutlåtande 2009-09-11

Plan- och byggnämndens protokoll 2009-08-12, § 140

Utvecklings- och samhällsbyggnadskontorets tjänsteutlåtande 2009-05-19

Länsstyrelsen Södermanlands län, granskningsyttrande 2008-10-01

Kommunstyrelsens arbetsutskotts protokoll 2009-09-22, § 179

Sändlista

PBN

Utsändandes sign

Utdragsbestyrkande



STRÄNGNÄS KOMMUN

Utvecklings- och samhällsbyggnadskontoret

Nygatan 10
645 80 Strängnäs
www.strangnas.se