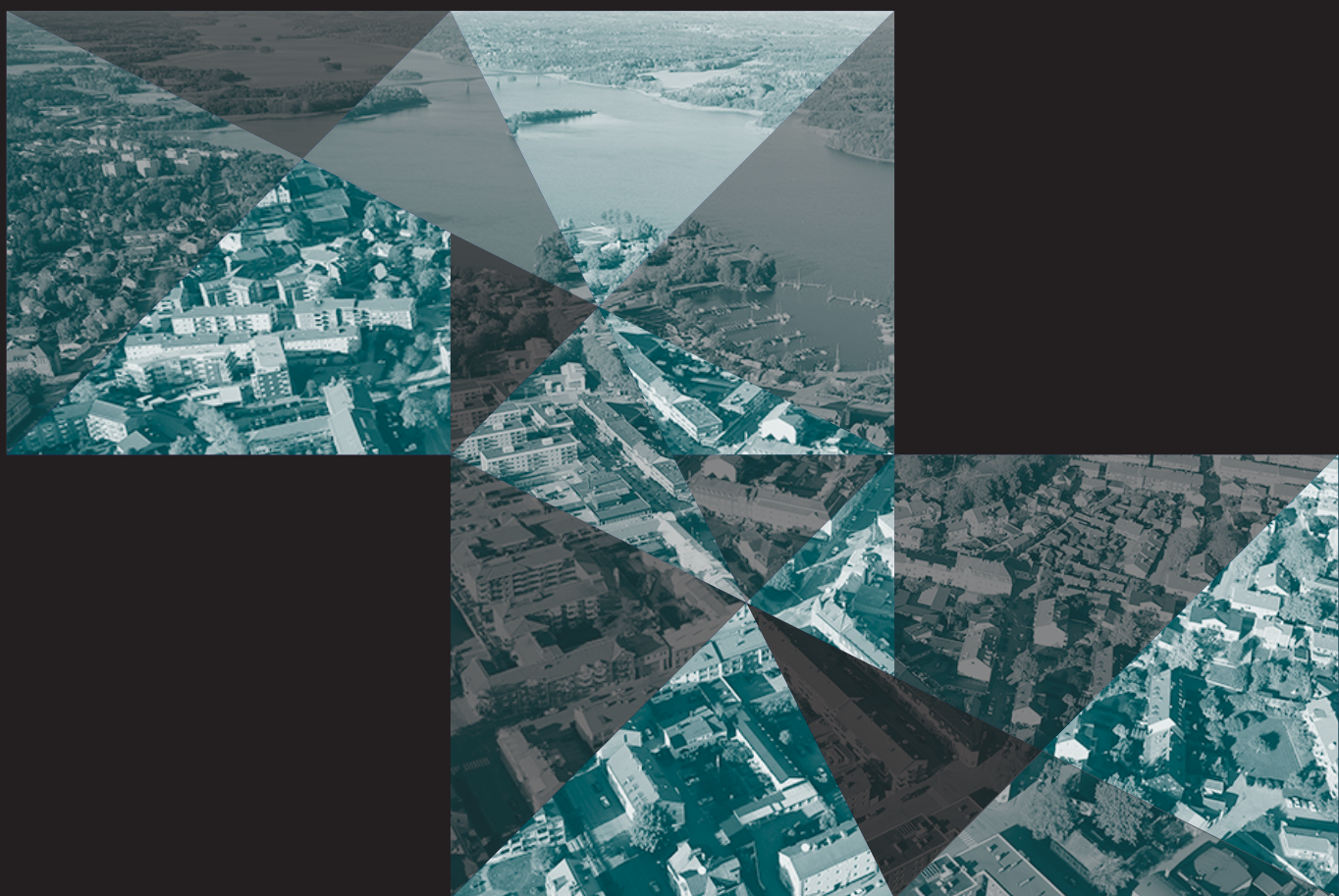




STRÄNGNÄS KOMMUN



Översiktsplan 2040

Särskilt utlåtande

2023-12-20 - 2024-03-01

Innehåll

Bakgrund.....	4
Samrådsprocessen.....	4
Granskningsprocessen.....	4
Sammanfattning av inkomna synpunkter.....	5
Översiktlig beskrivning av genomförda ändringar.....	6
Inkomna synpunkter/yttranden	8
Statliga och regionala myndigheter.....	8
1. Länsstyrelsen Södermanlands län	8
2. Svenska kraftnät (SVK)	14
3. Skogsstyrelsen	16
4. Sjöfartsverket	16
5. Trafikverket	17
6. Statens geotekniska institut (SGI)	18
7. Myndigheten för samhällskydd och beredskap (MSB)	18
8. Post- och telestyrelsen (PTS)	19
9. Försvarsmakten	20
10. Polismyndigheten (Polisregion Öst)	24
11. Statens fastighetsverk (SFV)	24
Regioner.....	26
1. Region Sörmland	26
Kommunala nämnder och bolag.....	28
1. Socialnämnden	28
2. Teknik och fritidsnämnden	28
3. Barn- och utbildningsnämnden	29
4. Kulturnämnden	29
Angränsande kommuner.....	30
1. Nykvarns kommun	30
2. Enköpings kommun	30
3. Eskilstuna kommun	32
4. Västerås stad	32

Föreningar, samfund, företag och övriga

sammanslutningar.....	34
1. Vattenfall eldistribution AB	34
2. Energikontoret i Mälardalen	34
3. Finja AB	36
4. Museiföreningen Östra Södermanlands Järnväg	37
5. STF Strängnäs turistförening	40
6. Mariefreds hembygdsförening	41
7. Naturskyddsföreningen Strängnäs	41
8. Sörmlands museum	50
9. Vänsterpartiet Strängnäs	51
10. Strängnäs domkyrkoförsamling	55
Privatpersoner och fastighetsägare.....	56
1. Privatperson 1 (frågeformulär via hemsidan)	56
2. Privatperson 2	56
3. Privatperson 3	57
4. Privatperson 4	59
5. Privatperson 5	63
6. Privatperson 6	64
7. Privatperson 7	65
8. Privatperson 8	66



Översiktsplan 2040

Så kan du delta i granskning!

Nu finns översiktsplanen ÖP2040 för Strängnäs kommun tillgänglig för granskning mellan 20 december till 1 mars. Du kan ta del av granskningshandlingarna digitalt format på kommunens webbplats samt på följande platser:

Strängnäs kommunhus
Nygatan 10, Strängnäs
Kulturhuset Multeum
Eskilstunav. 2, Strängnäs
Mariefreds bibliotek
Rådhuset, Mariefred

Akers bibliotek
Skolvägen 1,
Åkers Styckebruk
Stallarholmens bibliotek
Vannestavägen 2,
Stallarholmen

Öppet hus

Under granskningen kommer Öppet hus-träffar genomföras för dig som vill se Översiktsplanen och de justeringar som gjorts efter samrådet eller vill ställa frågor om den föreslagna handlingen. Representanter från kommunen kommer att närvara och svara på frågor om processen samt informera om översiktsplanen. Det kommer också att vara möjligt att lämna in synpunkter på plats vid varje tillfälle. Information om datum, tider och platser för öppet hus finns på: strangnas.se/oversiktsplan

Lämna synpunkter

Fram till fredag den 1 mars kan du lämna dina synpunkter på förslaget via webbplatsen, e-post eller brev. Uppge gärna diarienumret i ditt svar via e-post eller brev: Dnr MSN/2021:65

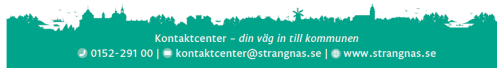
- Via ett frågeformulär på webben: strangnas.se/oversiktsplan
- Via e-post: msn@strangnas.se
- Via brev: Strängnäs kommun, Miljö- och samhällsbyggnadsnämnden, 645 80 Strängnäs

Tips!

Läs Översiktsplanen direkt på vår webbplats eller ladda ner som pdf: www.strangnas.se/oversiktsplan



Skanna koden!



Tyck till om vår uppdaterade översiktsplan!

Nu finns en uppdaterad översiktsplan för Strängnäs kommun tillgänglig för granskning mellan 20 december till 1 mars. Du kan ta del av handlingen på platserna nedan i samt på: strangnas.se/oversiktsplan

Under granskningsperioden kan du lämna dina synpunkter på översiktsplanen, genomföra förändringar eller om du har andra idéer om Strängnäs långsiktiga utveckling som inte fångats upp under den tidigare processen.

Sammanfattning

Den uppdaterade översiktsplanen tar avstamp i den tidigare handlingen Översiktsplan 2014. Den nya översiktsplanen håller fast vid utvecklingsriktningen från den tidigare men har vidareutvecklats inom flera områden. Under våren 2023 hölls samråd med allmänheten, företag, föreningar och myndigheter, som bjöds in att ta del av framföras samrådsmaterial och lämna synpunkter.

Synpunkterna som inkom under samrådet har nu bearbetats och bemötts i en samrådsredogörelse och utifrån synpunkterna har förslaget justerats. Vi vill nu höra vad du tycker och tänker om det nya förslaget och detta steg i processen kallas granskning.

Vad är en översiktsplan?

Alla kommuner ska ha en aktuell översiktsplan som visar kommunens syn på hur mark, vatten och bebyggelse ska användas, utvecklas och bevaras.

Du kan lämna din synpunkt på följande sätt:

1. Via ett frågeformulär på webben
Gå in på: strangnas.se/oversiktsplan eller skanna QR-koden.



2. Via e-post
Mejla till: msn@strangnas.se

3. Via brev
Posta till: Strängnäs kommun
Miljö- och samhällsbyggnadsnämnden
645 80 Strängnäs

Vi vill få dina synpunkter senast fredag den 1 mars. Uppge gärna diarienumret "Dnr: MSN/2021:65" tydligt i rubriken eller i meddelandegraden vid e-post eller i ditt brev.

Öppet hus

Vill du se översiktsplanen eller ställa frågor om den nya föreslagna handlingen? Under granskning ordnar vi Öppet hus-träffar med representanter från kommunen som kan svara på frågor om processen, genomförda justeringar samt informera om översiktsplanen.

Strängnäs kommunhus	Nygatan 10, Strängnäs	📅	17 januari	15.00-18.30
Mariefreds bibliotek	Rådhuset, Mariefred	📅	1 februari	14.00-19.00
Stallarholmens bibliotek	Vannestavägen 2, Stallarholmen	📅	7 februari	16.30-19.00
Akers Bibliotek	Skolvägen 1, Åkers Styckebruk	📅	12 februari	16.30-19.00
Strängnäs kommunhus	Nygatan 10, Strängnäs	📅	15 februari	14.00-19.00



Figur: Informationsblad/"flyers" i A4 och plansch i A2+A3 som använts under granskningen för att sprida informationen om tillfälle att tycka till, vart översiktsplanen finns tillgänglig, öppet hus-träffar och datum att hålla koll på

Bakgrund

Kommunfullmäktige beslutade i slutet av 2018 i sin aktualitetsförklaring att kommunens nuvarande kommunövergripande översiktsplan (ÖP), Översiktsplan 2014, som i huvudsak aktuell. I samband med beslutet fick även förvaltningen uppdraget att påbörja arbetet med att komplettera nuvarande delar som lyfts fram i aktualitetsförklaringen. De stora "penseldragen" över utvecklingstankarna är de samma som i Översiktsplan 2014, nya tillägg har dock gjorts i avsnitten som beskriver vad kommunen behöver ta hänsyn till och beakta i samhällsbyggnadsprocessen. Ett första steg till en digital översiktsplan tas även i samband med revidering av översiktsplanen där digitala kartor tas fram. På sikt kommer även hela översiktsplanen presenteras i digitalt format.

Översiktsplanen är ett omfattande och levande dokument som utvecklas och förfinas vid flera tillfällen för att spegla aktuella förhållanden som behöver beaktas i samhällsutvecklingen.

Genom översiktsplaner och detaljplaner planeras kommunens mark och vatten på översiktlig och detaljerad nivå. Översiktsplanen är det övergripande paraplyet för kommunens samhällsplanering och vägledning för den efterföljande planeringen. Alla kommuner ska enligt PBL ha en aktuell översiktsplan som omfattar hela kommunens yta.

Samrådsprocessen

Samrådet för ny översiktsplan pågick perioden 12 april – 11 juni 2023. Samrådsunderlaget remitterades till lokala nämnder och bolag, statliga och regionala myndigheter samt organisationer och intresseföreningar. Alla invånare har även getts tillfälle att yttra sig. Samrådsförslaget var under hela perioden tillgängliga i tryckt format samt även varit tillgängliga digitalt på Strängnäs kommuns hemsida (www.strangnas.se/oversiktsplan).

13 öppet hus-träffar har ordnats runt om i kommunen under olika tider för att erbjuda tillfällen för intressenter att inkomma med frågor, funderingar och tycka till på plats. Samrådsprocessen beskrivs mer i detalj samrådsredogörelsen.

Granskningsprocessen

Likt genomförd samrådsprocess under våren 2023 styrs efterföljande steg i processen av Plan- och bygglagen. Detta steg kallas granskning och innebär att planförslaget inklusive hållbarhetsbedömningen och samrådsredogörelsen och övrigt material åter kan granskas, samt att synpunkter kan skickas in från intressenter.

Granskningsprocessen pågick perioden 20 december 2023 - 1 mars 2024.

Granskningshandlingarna remitterades till lokala nämnder och bolag, statliga och regionala myndigheter samt organisationer och intresseföreningar. Alla invånare och övriga intressenter har även getts tillfälle att yttra sig. Granskningshandlingarna var tillgängliga digitalt på Strängnäs kommuns hemsida (www.strangnas.se/oversiktsplan) samt utställda i upptryckt format.

På samma sätt som under samrådet genomfördes ett flertal öppet hus-träffar runt om i kommunen. Vid dessa tillfällen har representanter från förvaltningen funnits på plats för att svara på frågor. Annonsering har skett via webben, i Strängnäs tidning samt via biblioteken. Öppet hus-träffar under granskningen genomfördes vid fem tillfällen:

- **Strängnäs kommunhus** • **Åkers bibliotek**
17 januari 2024 12 februari 2024
15:00 - 18:30 16:30 - 19:00
- **Mariefreds bibliotek** • **Strängnäs kommunhus**
1 februari 2024 15 februari 2024
14:00 - 19:00 14:00 - 19:00
- **Stallarholmens bibliotek**
7 februari 2024
16:30 - 19:00

Sammanfattning av inkomna yttranden

I det särskilda utlåtandet presenteras alla inkomna yttranden som inkommit till kommunen under granskningsperioden. Granskningen visar att de flesta remissinstanserna och aktörer som valt att yttra sig ställer sig bakom innehållet och de justeringar som gjorts mellan samrådet och granskningen.

Förutom de delar som ställer sig bakom förslaget i granskningsyttranden, lyfts bland annat följande områden fram som önskvärda att se över:

- Förtydliganden kring Härads skjutfält i markanvändningskartan i del 1.
- Förtydliganden kring vart transmissionsnätet finns i kommunen, och dess potentiellt kommande riksintresseanspråk.
- Förtydliganden av Hjulstabron och framtida behov som flera aktörer lyft som viktig att verka mot i dialoger.
- Behov att vidareutveckla hanteringen av kommunens grönstruktur, bland annat utifrån Översiktsplanens kartläggningar.
- Hantering av utredningsområdet Stora Sundby, som visat sig vara lokaliserad på jordbruksmark, samt ha motstående intressen, vilket behöver hanteras i bredare dialoger i en framtida FÖP-översyn istället för i sent skede i Översiktsplanen.
- Utvecklingsförslag, behov och övriga tankar kring närmiljöer och offentliga platser, (vilket är på en mer detaljerad nivå som inte hanteras i ÖP) samt yttranden kopplat till det separata projektet med ett detaljplaneprogram för framtida verksamhetsområden i Södra Strängnäs.

Granskningsförslaget var under hela perioden tillgängliga i tryckt format på:

- **Multeum**
- **Mariefreds bibliotek**
- **Stallarholmens bibliotek**
- **Åkers bibliotek**
- **Kommunhuset i Strängnäs**

Följande informationsinsatser har skett under granskningen, utöver ordinare öppet hus-träffar och utskick:

- **Information på kommunens digitala anslagstavla**
2023-12-19
- **Annonser (Kungörelse) för granskning i Strängnäs tidning**
2023-12-19
- **Nyhet på kommunens hemsida**
2023-12-21
- **Reportage 1 i Mariefreds tidning/Måsen**
2024-02-08
- **Inlägg på kommunens Facebooksida för biblioteken**
Under granskningsperioden

Översiktlig beskrivning av genomförda ändringar

Samrådets yttranden och synpunkter har lett till ett antal förändringar av olika omfattning. Listan nedan presenterar översiktligt vilka större förändringar som gjorts. Alla inkomna synpunkter finns bemötta i samrådsredogörelsen och kan ha föranlett mindre redaktionella ändringar som inte beskrivs nedan i punktlistan.

- **Ramverk och mål för hållbar utveckling (del 1)**
 - Avsnittet som beskriver hållbar utveckling har kompletterats med en övergripande beskrivning och hänvisning till kommunens nyantagna Hållbarhetsstrategi. Detta förväntas göra avsnittet ytterligare mer konkret hur vi tänker kring hållbarhet i Strängnäs kommun
- **Mark- och vattenanvändning (del 1)**
 - I del 1 lyfter nu mark- och vattenanvändningskartan tydligare upp Härads Skjutfält som bedömdes behövas av Försvarsmakten. Detta innebär att respektive påverkansområdena och område med särskilt behov av hindersfrihet nu finns med i markanvändningskartan.
- **Avsnittet ”Storregionala, regionala och mellankommunala förutsättningar” (del 1)**
 - Delavsnittet om Regional utvecklingsstrategi för Uppsala län har justerats redaktionellt på ett ställe, för att förtydliga att strategin ”pekar ut” istället för att tidigare ordval ”lyfter fram” för att betona användningen av Strategin bättre som kunde upplevas missvisande av läsare.
 - Beskrivningen av Hjulstabron under Regional utvecklingsstrategi för Uppsala län har även justerats något för att tydligare lyfta upp att en ny Hjulstabro bör vara en viktig prioriterad nationell åtgärd ur ett sjöfartsperspektiv, som baseras på Västerås stads synpunkt.
- **Avsnittet ”Naturvård & grönstruktur” (del 2)**
 - Området har kompletterats med en beskrivning och utpekande av ramsar-område som saknats i antagandehandlingen för området ”Asköviken-Sörfjärden”. Områden omfattas redan av riksintresse för naturvård, men det bedöms viktigt att synliggöra det dubbla utpekade intresseanspråket för Sörfjärden.
- **Avsnittet ”Vattenkvalitet” (del 2)**
 - Ställningstagande 1 är ett nytt ställningstagande som inte var så tydligt tidigare, men gick att urskilja i de tidigare ställningstagandena. Nu lyfts det fram tydligare att kommunens separata strategiska planer Vattenplan, Vattenförsörjningsplan och VA-policy framöver är viktiga dokument att utgå ifrån i strategiskt arbete och efterföljande planering.
 - Ställningstagande 2 justerats något för att ge tydligare styrning, genom att tydligare lyfta fram att nya planer och åtgärder inte får försämra statusen hos en vattenförekomst och dess MKN.
 - Ställningstagande 3 har också justerats för att ge något tydligare styrning, som lyfter att dagvatten från utvecklingsområdena samt vägar ska renas så att ingen otillåten påverkan på kommunens vattenkvalitet sker.
- **Avsnittet ”Transportinfrastruktur” (del 2)**
 - I delavsnittet ”vägar” i avsnittet ”transportinfrastruktur” lyfter nu tydligare upp att en ny Hjulstabro krävs och är viktig som en nationellt prioriterad åtgärd ur ett sjöfartsperspektiv, som baseras på Västerås stads synpunkt.
- **Avsnittet ”Näringsliv, handel och etableringar” (del 2)**
 - Utpekade utredningsområde kring Ärja och Läggesta (kallat Stora Sundby i Granskningshandlingen) tas bort som utpekad markanvändning, då området som prövades under granskningen innehåller jordbruksmark samt motstående intressen som inte kan prövas och förankras med bred dialog i sånt sent skede som granskningen Översiktsplanen. Området beskrivs i antagandehandlingen som intressant att pröva när antagna fördjupade översiktsplaner ses över utifrån etableringsplanen och för att möjliggöra för fler arbetstillfällen i södra delarna av kommunen, men

inget exakt område pekas ut. Kommunens bedömning är att området kan prövas när antagna FÖPar uppdateras och då i tidig dialog med närboende och övriga intressenter. Detta undviker även att Översiktsplanen föreslår en sak, som sedan inte går i linje med antagna FÖPar.

- **Avsnittet ”Kulturmiljö” (del 2)**
 - Callanderska gården har lagts till som ett nytillkommet byggnadsminne i kartan som tillkommit under Översiktsplaneprocessen. Inforutan i anslutning till beskrivningen om byggnadsminnen har även uppdaterats för att innehålla rätt antal byggnadsminnen och en kort text om det nya byggnadsminnet.
 - Avsnittet har sett över redaktionellt där mindre justeringar genomförts för att använda bättre anpassade ordval.
- **Avsnittet ”Plats- och destinationsutveckling, friluftsliv och turism” (del 2)**
 - Näckrosleden som pekas ut i avsnittet hade viss felaktig dragning som nu har justerats.
 - Beskrivningen av Östra Södermanlands järnväg har kompletterats med text om att deras tåg bidrar till friluftslivet genom att deras tåg även stannar i Hedlandet och över gränsen till Taxinge i Nykvarn.
- **Avsnittet ”Energiförsörjning, energiproduktion och hållbara drivmedel” (del 2)**
 - Avsnittet har kompletterats med beskrivningar av eventuellt kommande riksintresseområde för elförsörjningen som just nu utreds nationellt, vilket baseras på MSB:s och SVKs yttrande. Potentiellt tillkommande riksintresseområden beskrivs kort i en inforuta, samt så har kartan kompletterats med vart riksintresseområdena kan bedömas uppstå.
 - Avsnittet har också setts över redaktionellt för att förtydliga språkvalet och hur vissa stycken presenteras. Vidare har inforutan om CPEV och AFID uppdaterats med den nya förordningen.
- **Avsnittet ”Areella näringar och markresurser” (del 2)**
 - Avsnittets karta har korrigerats för att visa rätt punkter kring vart det finns olika typer av täkter, samt en täkt som just nu utreds av extern part i kommunen.
 - Kartorna som visar lokalisering av jordbruksmark i kommunen, samt vilka som berörs av utpekade FÖP-utvecklingsområden har uppdaterats för att tydligare följa samma visuella utformning som övriga kartor.
 - Beskrivningen kring kommunens nya Skogsbruksplan har justerats utifrån att arbetet kommit längre. Nu beskrivs mer övergripande målsättningarna i den separata planen.
- **Avsnittet ”Totalförsvar” (del 2)**
 - I avsnittet om totalförsvar och beskrivningen över viktiga förbindelsevägar lyfts nu även Hjulstabron upp i texten som viktig ur beredskapsperspektiv utifrån Västerås stad inskickade synpunkt, vilket gör att Hjulstabron lyfts upp som viktig dels ur beredskapsperspektiv, men också sjöfartsperspektiv.
- **Avsnittet ”Miljö, hälsa och säkerhet” (del 2)**
 - Delavsnittet ”Farligt gods” har kompletterats med en beskrivning på hänssynsavstånd som bör hållas till Östra Mälardalens museijärnväg. Detta är inget formellt säkerhetsavstånd med rekommendation till efterföljande planering att beakta museijärnvägen.

Inkomna synpunkter/yttranden

Statliga och regionala myndigheter

1. Länsstyrelsen Södermanlands län

Strängnäs kommun har i enlighet med 3 kap. 14 § plan- och bygglagen (PBL) översänt ett förslag till översiktsplan (ÖP) till Länsstyrelsen för granskning.

Detta granskningsyttrande lämnas med stöd av 3 kap. 16 § PBL. Yttrandet utgör statens samlade uppfattning om planen vad gäller Länsstyrelsens ingripandegrunder enligt 11 kap. 10 § PBL i ett senare planeringsskede.

Enligt 3 kap. 16 § PBL ska det av yttrandet framgå om:

1. förslaget inte tillgodoser ett riksintresse enligt 3 eller 4 kap. miljöbalken (MB),
2. förslaget kan medverka till att en miljökvalitetsnorm (MKN) enligt 5 kap. MB inte följs,
3. redovisningen av områden för landsbygdsutveckling i strandnära lägen (LIS) inte är förenlig med 7 kap. 18 e § första stycket MB,
4. sådana frågor rörande användningen av mark- och vattenområden som angår två eller flera kommuner inte samordnas på ett lämpligt sätt, och
5. en bebyggelse eller ett byggnadsverk blir olämpligt med hänsyn till människors hälsa eller säkerhet eller till risken för olyckor, översvämning eller erosion.

Yttrandet är en del av översiktsplanen och ska därför läggas till planen då den antagits. Där Länsstyrelsen inte har godtagit planen i viss del, ska det anmärkas i översiktsplanen (3 kap. 20 § PBL).

I rollen att ta tillvara och samordna statens intressen har Länsstyrelsen inhämtat synpunkter på förslaget till översiktsplan från berörda myndigheter. Yttranden över planförslaget har inkommit från Försvarmakten, Myndigheten för samhällsskydd och beredskap (MSB), Sjöfartsverket, Skogsstyrelsen, Statens geotekniska institut, Svenska kraftnät, Trafikverket, Post- och telestyrelsen. Kopior av yttrandena överlämnas till kommunen för kännedom.

Allmänt

Länsstyrelsen välkomnar att kommunen tagit fram ett förslag till ny översiktsplan. Översiktsplaneförslaget ger till stor del god vägledning för beslut om hur mark- och vattenområden ska användas och hur den byggda miljön ska användas, utvecklas och bevaras. Översiktsplanen har en bra och överblickbar struktur som till stor del är uppbyggd enligt Boverkets förslag till standardiserad översiktsplanemodell, vilket i framtiden kommer underlätta användningen i ett regionalt perspektiv.

Det är positivt att planförslaget både redovisas som en webbversion och som PDF-dokument, vilket ökar tillgängligheten för de som har mindre datorvana eller saknar tillgång till dator.

KOMMUNENS SVAR: *Strängnäs kommun tackar för att ert yttrande och era medskick till vårt arbete med översiktsplanen, samt den positiva feedbacken med strukturen i Översiktsplanen. Vi tar med oss detta till det fortsatta arbetet framöver när vi ser över våra fördjupade översiktsplaner.*

Relationen mellan planförslaget och äldre fördjupningar av översiktsplanen

Kommunens utgångspunkt i översynen av översiktsplaneringen har varit att närmast ograverat lyfta in de geografiska fördjupningarna av översiktsplanen (FÖP) som gjorts över åren (den äldsta antogs 2009). Länsstyrelsen är medveten om kommunens motiv till detta och noterar att kommunen ser detta som en övergångslösning. Länsstyrelsen konstaterade i samrådet att metodiken innebär att översiktsplanen därigenom kan bli oöverskådlig och svårtolkad vid detaljplaneläggning, lovgivning och annan prövning där planen ska vara vägledande.

Som svar på Länsstyrelsens synpunkter har kommunen infört ett övergripande ställningstagande som lyfter att ställningstaganden och riktlinjer i Översiktsplanen (ÖP2040) är rådande för all planering och behöver uppfyllas för att utpekade FÖP-utvecklingsområden ska kunna prövas positivt. FÖP:arna ska under övergångsperioden primärt användas utifrån dess mark- och vattenanvändningskarta med utpekade utvecklingsområden och dess beskrivningar. Allmänna intressen, ställningstaganden och övrig vägledning i översiktsplanen blir därmed vägledande där FÖP främst används för att se vilken utveckling som föreslås inom respektive utvecklingsområde. Vidare anger kommunen att Länsstyrelsens tidigare yttranden i FÖP-skedena kommer lyftas upp som viktiga aspekter att beakta.

Länsstyrelsen gör bedömningen att tidigare lämnade granskningsyttranden till antagna FÖP:ar i stort är fortsatt relevanta. Länsstyrelsen har i bedömningen av planförslaget även särskilt kommenterat aktualiteten i några tidigare lämnade granskningsyttranden.

KOMMUNENS SVAR: *Ovan stämmer och kommunen noterar att granskningsyttrandena i stort fortsatt är relevanta och tas med till efterföljande arbete, samt användning av de antagna FÖP:arna. Inom de närmsta åren hoppas kommunen att FÖP:arna inkluderats i ÖP och därmed skapat en mer överskådlig och lättolkad användning av kommunens strategiska planer.*

Länsstyrelsens synpunkter gällande ingripandegrunder enligt

11 kap. 10 § PBL

Riksintressen 3 kap. MB

Totalförsvaret (3 kap. 9 § MB)

Försvarsmaktens påpekar i sitt yttrande att påverkansområdet för buller eller annan risk och område med särskilt behov av hinderfrihet tillhörande Härads skjutfält inte är korrekt redovisat på kartan för mark- och vattenanvändning i granskningsförslaget (sidan 77 i PDF-versionen). Länsstyrelsen rekommenderar att kommunen justerar kartan enligt Försvarsmaktens synpunkter inför antagande alternativt att en hänvisning görs till kartan på sidan 236.

Länsstyrelsen påpekar att kommunen i efterföljande planering bör ta hänsyn till de övriga synpunkter som tas upp i Försvarsmaktens yttrande rörande kommunens utvecklingsområden för verksamheter, bostäder med mera, som kan komma att beröra totalförsvarets riksintressen.

KOMMUNENS SVAR: *Noteras, kommunen ser över ovan medskick kring hur områden kopplat till skjutfältet tydligare kan lyftas i mark- och vattenanvändningskartan inför att Översiktsplanen ska antas. Ovan medskick tas även med till det fortsatta arbete med kommunens fördjupade översiktsplaner.*

Naturvård (3 kap. 6 § MB) och friluftsliv (3 kap. 6 § MB)

Länsstyrelsen bedömer att de synpunkter kring behov av utredning av risker för påverkan på riksintresse för naturvården respektive friluftslivet som framgår av Länsstyrelsens tidigare granskningsyttranden till antagna fördjupningar av översiktsplanen kvarstår.

KOMMUNENS SVAR: *Noteras och tas med till arbetet med kommunens grönplanering, samt kommande återkommande översyn av ÖP för att förhoppningsvis då kunna gå djupare kring aspekten.*

Kulturmiljövård (3 kap. 6 § MB)*Riksintresseområdet Sundby sjukhusområde*

Länsstyrelsen noterar och ser positivt på att kommunen har en ambition om att inom kommande år ta fram en detaljplan som kommer omfatta och skydda bebyggelsen inom riksintresset. Länsstyrelsen inväntar processen för nämnda detaljplan. Till dess gäller förordnandet enligt 11 kap. 12 § PBL.

KOMMUNENS SVAR: *Noteras och tas med som positivt medskick till framtida arbete med detaljplanen.*

Riksintresseområdena Åkers styckebruk, Överselö – Tynnelsö, Gripsholm – Mariefred

Kommunen har pekat ut flera utvecklingsområden som berör ovanstående riksintressen för kulturmiljövården. Länsstyrelsen ser att utvecklingen sannolikt kommer innebära en påverkan på riksintressena, men översiktsplanen redogör inte närmare för hur dessa ska tillgodoses vid den specifika utvecklingen inom respektive område. Av samrådsredogörelsen framgår att stadsbyggnads- och kulturmiljöprogrammet i kombination med målsättningarna i Länsstyrelsens kunskapsunderlag för respektive riksintresse ger stöd att hantera detta. Länsstyrelsens instämmer i detta i sak, och programmet omfattar till stor del – men inte helt – de utvecklingsområden som pekas ut i översiktsplaneförslaget. Exempelvis finns det på mark- och vattenanvändningskartan utvecklingsområden för bostäder samt utredningsområde för verksamheter inom och i direkt anslutning till riksintresseanspråket Åkers styckebruk, som inte omfattas av stadsbyggnads- och kulturmiljöprogrammet. Detsamma gäller för utvecklingsområden för bostäder i utkanten av Stallarholmen (på bägge sidor Stallarholmsfjärden), vilket kan påverka riksintresseanspråket Överselö – Tynnelsö, samt utvecklingsområden för bostäder och ett utredningsområde för verksamheter strax utanför Mariefred. Länsstyrelsens ställningstagande får därför anstå till eventuell efterföljande prövning.

KOMMUNENS SVAR: *Noteras och tas även med till eventuell framtida detaljplanering av dessa områden, så att utvecklingsområdena som inte omfattas av stadsbyggnads- och kulturmiljöprogrammet kan beakta kulturmiljövårderna i tidigt planeringsskede.*

Riksintresseområdena Barva – Lindholm – Söderby, Fogdöns centrala del, Kinger – Valla

För ovanstående riksintresseområden för kulturmiljövården inom kommunen finns inte planerad utveckling redovisad i förslaget till översiktsplan. Inte desto mindre anser Länsstyrelsen att översiktsplanen bör redovisa hur även riksintresseområden utan omvandlingstryck ska tillgodoses. Till exempel kan tillstånd och dispenser i dessa områden riskera att orsaka otillåten skada genom kumulativa effekter. I stadsbyggnads- och kulturmiljöprogrammet finns vissa riktlinjer som omfattar dessa riksintresseområden, men dessa redovisas i programmet inte per geografiskt område utan per ”karaktärsområde”, exempelvis ”herrgårdar”, vilket riskerar att minska programmets användbarhet i framtida lov- och planeringsprocesser. Länsstyrelsens ställningstagande får därför anstå till eventuell efterföljande prövning.

KOMMUNENS SVAR: *Noteras och tas även med till eventuell framtida detaljplanering eller lovgivning inom dessa områden, samt om framtida uppdatering av Stadsbyggnads- och kulturmiljöprogrammet kan beakta detta inspel.*

Länsstyrelsen anser i övrigt att det är ett mycket gediget stadsbyggnads- och kulturmiljöprogram som är bilagt huvudhandlingen. Programmet utgör ett planeringsunderlag som inte är en formell del av översiktsplanen. Länsstyrelsen ser gärna att kommunen antar programmet i samband med översiktsplanen. Detta för att översiktsplanens ställningstaganden ska få den avsedda vägledande funktionen gällande hur riksintressena ska tillgodoses.

KOMMUNENS SVAR: *Kommunen glädjs över att vårt stadsbyggnads- och kulturmiljöprogram upplevs vara mycket gediget och tar med sig medskicket om programmet bör antas tydligare inom kommunen. För kännedom antas det redan genom att vara med som en bilaga till beslut som fattas kopplas till översiktsplanen och är därmed en del av beslutsunderlaget.*

Energidistribution (3 kap. 8§ MB)

I sitt yttrande framför Svenska kraftnät synpunkter avseende justering av ett utvecklingsområde vid Åkers styckebruk respektive ett utredningsområde för verksamheter vid Ärja. Områdena är belägna direkt anslutning till transmissionsnätet 400 kV. Dessa synpunkter behöver tas hänsyn till i efterföljande planering.

Av Svenska kraftnäts respektive Myndigheten för samhällsskydd och beredskaps (MSB) yttranden bekräftas vad som redovisas i översiktsplanen att utredning pågår kring att utpeka transmissionsnätet 400 kV även som riksintresse för totalförsvarets civila del, enligt 3 kap 9§ MB.

KOMMUNENS SVAR: *Noteras och tas med till efterföljande planering, samt framtida översyn av kommunens antagna fördjupade översiktsplaner för att då i större grad beakta närheten till transmissionsnätet. Utredningsområdet i Ärja utgår till antagandehandlingen som förslaget markanvändning. Detta för att området utveckling behöver utredas mer i detalj i samband med framtida FÖP-översyn innan markanvändning pekas ut som en förslagen markanvändning. Till antagandehandlingen inkluderas ett potentiellt område för framtida riksintresseanspråket genom en buffertzona där riksintresset kan komma att hamna, så att detta synliggörs även om det formella riksintresset ännu inte beslutats på nationell nivå.*

Riksintressen 4 kap. MB

Natura 2000

I samrådet tog Länsstyrelsen under denna rubrik upp avsaknad av underlag som beskriver den sammanhängande gröna infrastrukturen och ekologiska samband på kommunal nivå vilket medför att det är svårt att göra en bedömning av hur planförslaget påverkar de gröna sambanden inom kommunen. Länsstyrelsen konstaterar att översiktsplanen som redovisats i samrådsredogörelsen har kompletterats med kartor och ett övergripande resonemang i dessa frågor, men att en hänvisning även görs till kvarstående arbete för att uppdatera kommunens grönplaner.

Länsstyrelsen bedömer att kommunens strategiska ställningstaganden är översiktligt formulerat och inte ger tillräcklig vägledning för efterföljande planering och lovgivning. Den kumulativa effekten av planerad mark- och vattenanvändning på spridningssambanden behöver klarläggas i förhållande till hur översiktsplanen påverkar bevarandestatusen för de värden som skyddas inom Natura 2000-områden. Det behöver även klarläggas hur identifierade förbindelser och spridningsvägar mellan och från Natura 2000-områdena kan tryggas. Länsstyrelsen ser att föreslagen samhällsutveckling invid Natura 2000-områdena Lindön (Härad) samt Gorsingelund och Skolmästarhagen (Strängnäs) är exempel på områden där behovet av fördjupade analyser inför fortsatt planeringen och lovgivning är särskilt stort.

Länsstyrelsens slutliga bedömning av redovisade utvecklingsområden som kan påverka Natura 2000-områden får mot denna bakgrund anstå till efterföljande prövning.

KOMMUNENS SVAR: *Noteras och behovet med fördjupade analyser tas med till efterföljande planering, samt kommande översyn av kommunens grönplaner som förväntas ses över kommande år.*

Miljö kvalitetsnormer (MKN) för vatten

Länsstyrelsen bedömer att det som övergripande föreslås i översiktsplanen medverkar till att MKN för ytvatten enligt 5 kap. MB följs. För MKN grundvatten har kommunen efter samrådet kompletterat med planen med övergripande riktlinjer och ställningstaganden samt hänvisning till innehållet i av kommunen antagen vattentjänstplan respektive till kommunens vattenplan. Länsstyrelsen noterar i sammanhanget att kommunens vattentjänstplan, som antogs 2023, saknar en för översiktsplanen understödjande redovisning av hur berörda grundvattenförekomster kan komma att påverkas och vilka åtgärder som ska vidtas för att åtgärda detta. Kommunens vattenplan har såvitt Länsstyrelsen kan se ännu inte antagits.

Länsstyrelsens närmare ställningstaganden till om enskilda utvecklingsområden medverkar till att MKN för yt- respektive grundvatten följs får av praktiska skäl anstå till efterföljande prövning.

KOMMUNENS SVAR: *Noteras och tas med till framtida översyn av vattentjänstplanen. För kännedom finns det i Översiktsplanen på sidan 204 (del 2) med potentiella vattentäkter och en grov bedömning över deras potentiella försörjning. Detta är material framtaget av SGU men har inkluderats i Översiktsplanen tillsammans med övergripande riktlinjer på sidan 203.*

Landsbygdsutveckling i strandnära lägen (LIS-områden)

Strängnäs kommun har inte pekat ut områden för landsbygdsutveckling i strandnära lägen i översiktsplanen.

Mellankommunala frågor

Länsstyrelsen bedömer, utifrån den förtydligande beskrivning av pågående samarbeten med andra kommuner i olika frågor som görs i samrådsredogörelsen, att den i planen föreslagna mark- och vattenanvändning som berör andra kommuner samordnas på lämpligt sätt.

KOMMUNENS SVAR: *Noteras och kommunen tar med sig det positiva medskicket till fortsatta processen.*

Hälsa eller säkerhet eller risken för olyckor, översvämning eller erosion

Länsstyrelsen bedömer att översiktsplanen efter de kompletteringar som gjorts efter samrådet bland annat bidrar till att bebyggelse och byggnadsverk inte blir olämpliga med hänsyn till människors hälsa eller säkerhet eller risken för olyckor, översvämning eller erosion.

Länsstyrelsen bedömer att de synpunkter rörande människors hälsa eller säkerhet eller risken för olyckor, översvämning eller erosion som framgår av Länsstyrelsens tidigare granskningsyttranden till antagna fördjupningar av översiktsplanen kvarstår.

KOMMUNENS SVAR: *Noteras och kommunen tar med tidigare medskick i era tidigare granskningsyttranden för antagna FÖPar till den fortsatta planeringen samt om detaljplanering skulle bli aktuell att påbörja inom berörda område.*

Länsstyrelsens rådgivande synpunkter gällande övriga allmänna intressen

Jord- och skogsbruk 3 kap. 4§ MB

Av planförslaget framgår det att kommunen hänskjuter frågan om lokaliseringsprövning för intrång i jordbruksmark för enskilda utvecklingsområden till efterföljande planering. Av samrådsredogörelsen framgår att kommunen bedömer att tidigare antagna fördjupningar av översiktsplanen (FÖP) är fortsatt gällande, men att översiktsplanens vägledning skapar ett omfattande ramverk som efterföljande planering måste följa. Länsstyrelsen välkomnar i sammanhanget de förtydliganden och kompletteringar som gjorts av planen efter samrådet.

Länsstyrelsen bedömer att de synpunkter rörande intrång i jord- och skogsbruk som framgår av Länsstyrelsens tidigare granskningsyttranden till antagna fördjupningar av översiktsplanen kvarstår.

KOMMUNENS SVAR: *Noteras och kommunen tar med det välkomnande inspelet samt era tidigare medskick i era tidigare granskningsyttranden för antagna FÖPar till den fortsatta planeringen om detaljplanering skulle bli aktuell att påbörja inom berörda områden.*

Strandskydd 7 kap. MB

Länsstyrelsen har i detta skede inte gjort någon bedömning av förutsättningarna för upphävande av strandskydd för att möjliggöra föreslagna utvecklingsområden, detta får anstå till efterföljande prövning.

Länsstyrelsen bedömer att de synpunkter rörande strandskyddsintrång som framgår av Länsstyrelsens tidigare granskningsyttranden till antagna fördjupningar av översiktsplanen kvarstår.

KOMMUNENS SVAR: *Noteras och kommunen tar med tidigare medskick i era tidigare granskningsyttranden för antagna FÖPar till den fortsatta planeringen samt om detaljplanering blir aktuell inom berörda område.*

Redaktionella synpunkter

I Svenska kraftnäts yttrande framförs önskemål om redaktionella förändringar bland annat avseende redovisning av transmissionsnätets anläggningar i mark- och vattenanvändningskartan.

KOMMUNENS SVAR: *Noteras och kommer justeras till antagandehandlingen.*

2. Svenska kraftnät (SVK)

Svenska kraftnät har tagit del av handlingarna för rubricerat ärende och har följande synpunkter:

Sammanfattning

Svenska kraftnät önskar att transmissionsnätets ledningar ytterligare synliggörs i mark- och vattenanvändningskartan; det ska tydligt framgå att 400 kV-ledningarna tillhör transmissionsnätet för el.

Utvecklingsområden för bostäder samt verksamheter i direkt anslutning till transmissionsnätet bör justeras så att tillräckliga avstånd hålls till ledningarna.

Svenska kraftnät föreslår även mindre redaktionella ändringar.

Svenska kraftnäts anläggningar

Inom aktuellt planområde har Svenska kraftnät två 400 kV-ledningar som ansluter till en nätstation i Åker.

Ledningarna har fått felaktig benämning i mark- och vattenanvändningskartan, vilket bör ändras: Den ledning som går från Åker och norrut ska ha benämningen ”CL3 S5 Hamra-Åker”, medan den som går från Åker och söderut ska ha benämningen ”CL3 S7 Åker-Hedenlunda”.

KOMMUNENS SVAR: *Noteras och kommer till antagandehandlingen att förtydligas vad som tillhör transmissionsnätet och med rätt benämning i markanvändningskartorna och i avsnittet för energiförsörjning.*

I kartmaterialet saknas det en teckenförklaring som tydliggör vilka ledningar som tillhör transmissionsnätet. Vi anser att det är av stor vikt att 400 kV-ledningarna pekas ut. Svenska kraftnät önskar därför att det i

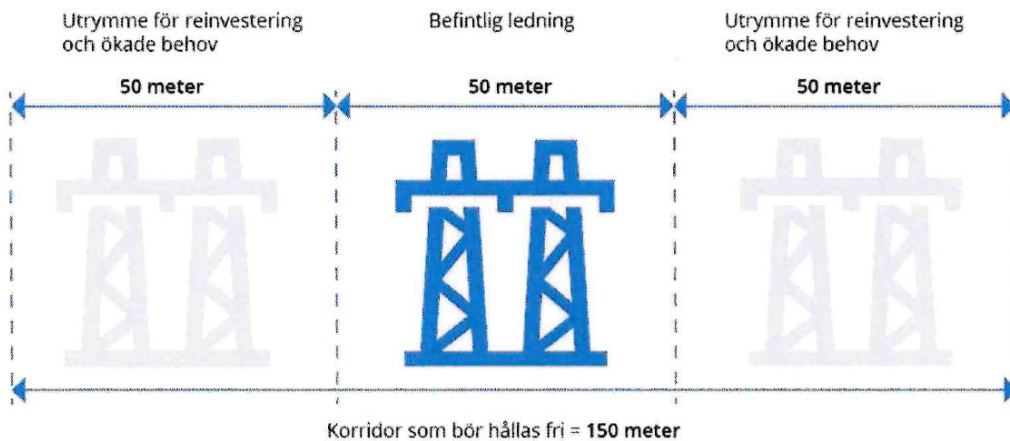
översiktsplanen tydligt framgår vilka av ledningarna som tillhör transmissionsnätet för el. Vi önskar att de aktuella ledningarna benämns ”transmissionsnät för el”.

KOMMUNENS SVAR: *Se tidigare kommentar, justeras till antagandehandlingen.*

Markanvändning i ÖP

I FÖP för Åkers styckebruk anges ett utvecklingsområde för bostadsändamål, ”Fårhagen”, i direkt anslutning till transmissionsnätet. Vi vill understryka att det är olämpligt att placera bostäder i närheten av högspänningsledning, och att det försvårar framtida underhåll och utbyggnad av ledningen. När det gäller ny bebyggelse som avser bostäder, skola eller förskola bör dessa, utifrån ett magnetfältsperspektiv, generellt placeras minst 130 meter ifrån en 400 kV-ledning och 165 meter från två parallella 400 kV-ledningar. Dessa säkerhetsavstånd gör att det blir ytterst lite kvar av de östra delarna av området Fårhagen som kommer att kunna bli aktuellt för bostadsbebyggelse. Säkerhetsavstånd med anledning av magnetfält bör skrivas in i översiktsplanen.

Ett utredningsområde för verksamheter redovisas vid Ärja, i direkt anslutning till transmissionsnätet, nordost om nätstation Åker. Vi avråder från att placera verksamhetsområden så pass nära ledningen, dels då det riskerar att försvåra framtida underhåll och reinvestering av ledningen, dels då användningen för verksamheter kan försvåras av de säkerhetsavstånd som gäller enligt Elsäkerhetsverkets föreskrifter. Svenska kraftnäts önskan är att ett område om 150 meter, 75 meter på vardera sidan om ledningens mitt, hålls fritt från nya verksamheter. Det är även detta avstånd som kommunicerats i det pågående riksintressearbetet som MSB bedriver gällande transmissionsnätet. Observeras kan dock att något beslut om att utse transmissionsnätet till riksintresse ännu inte är taget, men förslaget från MSB är nu ute på remiss.



KOMMUNENS SVAR: *Kommunen tar med medskicken kring Fårhushagen till planerad översyn av antagna FÖPar och kommer då förtydliga lämpliga avstånd till transmissionsledningsnätet. Vi har inte för avsikt att försämra förutsättningarna för nationell energiförsörjning och kommer därmed beakta detta när områden i FÖP-skedet ses över.*

Utredningsområdet vid Ärja (som inte omfattas av någon antagen FÖP) kommer till antagandehandlingen utgå som förslag på markanvändning. Om området ska bli aktuellt behöver det utredas vidare då det visade sig att område innehar en större mängd olika intressen, vilket inte rymts i översynen av översiktsplanen.

Vi kommer även till antagandehandlingen lyfta in en buffert på 150 meter kring transmissionsnätet i kommunen för att översiktsplanen ska synliggöra potentiellt kommande riksintresse (samt kort beskriva potentiellt kommande riksintresse). Kommunen tackar för medskicken inför antagandehandlingen så att energiförsörjningen i kommunen ges goda förutsättningar.

Övrigt

På sid 187 hänvisas till Systemutvecklingsplanen 2022-2031. Denna är nu ersatt av **Nätutvecklingsplan 2024-2033**.

KOMMUNENS SVAR: *Noteras och justeras till antagandehandlingen.*

3. Skogsstyrelsen

Skogsstyrelsen yttrade sig vid förra samrådsomgången som pågick perioden 12 april - 11 juni 2023. Vi har inga ytterligare synpunkter på reviderat förslag.

Skogsstyrelsen är tillsynsmyndighet, enligt skogsvårdslagen och delar av miljöbalken, gällande skogliga åtgärder på skogsmark (mark som lyder under skogsvårdslagen). Vidare ingår bland Skogsstyrelsens uppgifter att medverka i frågor om samhällsplanering för en hållbar utveckling och hushållning med naturresurser.

KOMMUNENS SVAR: *Noteras. Kommunen tackar för att ni tagit er tid och inkom med synpunkter under samrådet och granskat det reviderat förslaget.*

4. Sjöfartsverket

Sjöfartsverket har ansvar för tillgänglighet, framkomlighet och säkerhet i svenska farleder och farvatten. I Sjöfartsverkets uppdrag ingår att bevaka sjöfartens transportleder och hamnterminaler inklusive dess anslutningar till landbaserad infrastruktur. Verksamheten bedrivs med huvudsaklig inriktning på handelssjöfarten. Fritidsbåtstrafikens, fiskets och marinens intressen ska beaktas.

Bakgrund

Länsstyrelsen i Södermanlands län har i en skrivelse, daterad den 21 december 2023, har bjudit in Sjöfartsverket att lämna eventuella synpunkter på Strängnäs kommuns granskningsförslag till ny kommuntäckande översiktsplan.

Sjöfartsverket yttrade sig till länsstyrelsen under samrådsskedet gällande förslaget till ny översiktsplan (dnr 23-02423). I samrådsyttrandet hade Sjöfartsverket inte något att erinra mot innehållet i planförslaget, men önskade att kommunen kompletterade ett antal uppgifter gällande bland annat de farleder som löper genom kommunen.

I övrigt såg Sjöfartsverket positivt på med vilken grundlighet som kommunen presenterade hamn- och båt-liv, liksom på de konkreta åtgärdsförslagen för framtida utveckling.

Yttrande

Sjöfartsverket konstaterar att kommunen i granskningsförslaget har gjort de kompletteringar som verket önskade. Sjöfartsverket uppskattar att kommunen i kartmaterialet redovisar både farleder som är klassade som riksintresse för kommunikation, sjöfart enligt 3 kap. 8 § miljöbalken (1998:808), liksom övriga, mindre farleder.

Därutöver beskriver kommunen betydelsen av Mälaren för både småbåt-liv och turism. Likaså beskriver kommunen också Mälarens potential och betydelse för godstransporter, i egenskap av inre vattenväg.

Sjöfartsverket tillstyrker kommunens ambition att bidra till detta genom att behålla kajer och omlastningsplatser för att skapa eller bevara möjlighet till godstransporter och kollektivtrafik på vatten. I ett framtida samhälle kan småskalig sjöfart spela en viktig roll för transporter i regionen, både vad gäller person- och godstransporter.

KOMMUNENS SVAR: *Noteras. Kommunen tackar för att ni tagit er tid och inkom med synpunkter under samrådet och granskat det reviderat förslaget.*

Slutligen noterar Sjöfartsverket att kommunen på flera ställen i planförslaget nämner Gorsinge hamn. Om Gorsinge på längre sikt ska fortsätta användas som industrihamn behöver den troligen rustas upp. Sjöfartsverket välkomnar att dialog om eventuell upprustning pågår. Hamnen kan mycket väl komma att ha betydelse för godstransporter inom samt till och från Mälaren.

KOMMUNENS SVAR: *Noteras, kommunen tar upp dialog med er på Sjöfartsverket om upprustning startas upp framöver och eventuella framtidsplaner skulle vidareutredas för kommunens hamnar.*

5. Trafikverket

Trafikverket har tagit del av granskningshandlingarna och vill framföra nedanstående.

Trafikverket ser fram mot ett samarbete kring den fortsatta utvecklingen av Strängnäs kommun. Trafikverket ser att det finns behov av en fortsatt dialog mellan Trafikverket och kommunen för att klargöra fördelning av ansvar i samband med om- och utbyggnad av infrastruktur, som aktualiseras i och med kommunens planering av nya utbyggnadsområden. Trafikverket vill särskilt framhålla att nya utbyggnadsområden inte får påtagligt skada kommunikationsanläggningar av riksintresse. I kommande planeringsskeden välkomnar Trafikverket därför en aktiv dialog med kommunen för att belysa och säkerställa att sådan påverkan undviks. Trafikverket ser det också som angeläget att klargöra processen kring prioritering av infrastrukturåtgärder till Trafikverkets nationella och Region Sörmlands regionala investeringsplaner, inkluderat respektive parts roll och ansvar även i detta sammanhang.

Trafikverket förutsätter att verkets övergripande synpunkter från samrådet även i övrigt beaktas i samband med kommunens kommande planeringsarbete.

KOMMUNENS SVAR: *Noteras. Kommunen tackar för att ni tagit er tid och inkom med synpunkter under samrådet och granskat det reviderat förslaget. Vår utgångspunkt är att inte skada kommunikationsanläggningar av riksintresse och ser fram emot pågående och framtida dialoger och samarbeten för att gemensamt stärka kommunikationsanläggningar i kommunen. För kännedom stärker kommunen upp inom trafikområdet under 2024-2025 med trafikanalyser (först över Strängnäs stad) men också med ytterligare trafikteknisk kompetens.*

Trafikverket vill informera om att det på vår hemsida går att läsa mer om hur Trafikverket önskar att trafikplaneringen ska integreras i samhällsplaneringen och hur transportsystemets behov bör beaktas i arbetet med bl.a. översiktsplaner, detaljplaner och bygglov, se länk: [Samhällsplanering - Bransch \(trafikverket.se\)](https://bransch.trafikverket.se/)

Tillagd klickbar länk av kommunen:

<https://bransch.trafikverket.se/for-dig-i-branschen/Planera-och-utreda/samhallsplanering/>

6. Statens geotekniska institut (SGI)

Statens geotekniska institut (SGI) har beretts möjlighet att yttra sig i rubricerat ärende. SGI:s yttrande avser geotekniska säkerhetsfrågor såsom ras, skred, erosion och geotekniska frågeställningar kopplade till översvämning. Grundläggnings- och miljötekniska frågor, såsom hantering av radon, ingår inte i vår granskning.

Underlag:

1. Översiktsplan 2040, Del 1 Planförslag, Del 2 Planförutsättningar och Del 3 Hållbarhetsbedömning, granskningshandling

SGI:s synpunkter

SGI har yttrat sig under samrådskedet, (2023-05-12, dnr 5.1-2304-0509). Vi var i yttrandet positiva till hur de geotekniska säkerhetsfrågorna hanterades.

SGI har inga ytterligare synpunkter på planförslaget.

KOMMUNENS SVAR: *Noteras. Kommunen tackar för att ni tagit er tid och inkom med synpunkter under samrådet och granskat vår handling utifrån er expertis.*

7. Myndigheten för samhällskydd och beredskap (MSB)

Myndigheten för samhällskydd och beredskap (NISB) lyfter här några aspekter som kan vara av intresse att beakta i länsstyrelsens yttrande till Strängnäs kommun. I övrigt hänvisar MSB till myndighetens tidigare remissvar som lämnades vid samråd.

Områden av riksintresse för totalförsvarets anläggningar

MSB har mandat att identifiera områden som är av riksintresse på grund av att de behövs för totalförsvarets anläggningar, den civila delen, enligt hushållningsförordningen och miljöbalken. MSB arbetar kontinuerligt med att identifiera mark- och vattenområden som kan vara av riksintresse (3 kap. 9 § andra stycket MB).

Pågående remiss

MSB har skickat ut en remiss med förslag till områden av riksintresse för totalförsvarets anläggningar, den civila delen, (ffC 0004-0024). Förslaget omfattar samtliga ledningar och stationer i transmissionsnätet för el samt ledningarna i distributionsnätet för el mellan fastlandet och Gotland med tillhörande stationer. Förslaget har tagits fram tillsammans med beredskapsmyndigheten Affärsverket svenska kraftnät och är på remiss mellan 11 januari och 12 april 2024.

MSB anser att förslaget till översiktsplan bör ta hänsyn till MSB:s förslag, inklusive tillhörande påverkansområden.

Ytterligare information om MSB:s arbete med områden av riksintresse finns på MSB:s webbsida:

<https://www.msb.se/sv/arnesomraden/skydd-mot-olyckor-och-farliga-arnen/samhallsplanering/riksintressen/>

KOMMUNENS SVAR: *Noteras. Till antagandehandlingen kommer förslaget på riksintressen för transmissionsnätet att beaktas genom att komplettera med buffertzoner längs transmissionsnätet och även med inforuta som beskriver pågående arbete, så att detta finns med i översiktsplanen.*

Vägledningar för arbete med naturolyckor

MSB har tagit fram en ny vägledning för att kommuner ska kunna komplettera nationellt underlag med egna karteringar och kunskapsunderlag:

- Metod för skyfallskartering av tätorter, MSB2260 (2023)
<https://rib.msb.se/filer/pdf/30510.pdf>

KOMMUNENS SVAR: *Noteras. Kommunen har tagit fram en kommunomfattande skyfallskartering med flera scenarier och klimatfaktor som bygger på MSBs publicerade metoder.*

8. Post- och telestyrelsen (PTS)

PTS har av Länsstyrelsen i Södermanlands län ombetts att inkomma med synpunkter på översiktsplan avseende Strängnäs.

PTS är central förvaltningsmyndighet med ett samlat ansvar - sektorsansvar - inom områdena post och elektronisk kommunikation. Inom ramen för detta arbete skall PTS bland annat:

- främja tillgången till säkra och effektiva elektroniska kommunikationer enligt de mål som anges i lag (2022:482) om elektronisk kommunikation
- verka för robusta elektroniska kommunikationer och minska risken för störningar, inbegripet att upphandla förstärkningsåtgärder, samt verka för ökad krishanteringsförmåga

Vidare får PTS genom upphandling verka för att tillgodose totalförsvarets behov av posttjänster och elektroniska kommunikationstjänster under höjd beredskap, och stärka samhällets beredskap mot allvarliga störningar av elektronisk kommunikation och posttjänster i fred.

IT-infrastrukturen är en förutsättning för bland annat näringslivsutveckling, sysselsättning, forskning och innovationer, vård och omsorg, miljö och klimat, utbildning och kompetensförsörjning samt social delaktighet. Av denna anledning anser vi även att IT-infrastrukturen måste in i samhällsplaneringsprocessen på regional och kommunal nivå. Om inte IT-infrastruktur beaktas i samhällsplaneringen finns risken att de tjänster som är beroende av infrastrukturen inte når ut till användarna.

KOMMUNENS SVAR: *Noteras. Detta görs i kommunens översiktsplan genom avsnittet digital infrastruktur.*

Det säkerhetspolitiska läget har också riktat fokus mot behovet av en robust civil infrastruktur. Förmågan att kommunicera är en förutsättning för att samhällets grundläggande funktionalitet ska kunna upprätthållas. Exempelvis krävs elektronisk kommunikation för att genomföra betalningar, säkerställa leveranser och återställa trasiga nät. Att civila funktioner är funktionella i händelse av ofred är också viktigt för totalförsvarets militära del. Vid ett så kallat gråzonsläge eller i samband med en större kris kan infrastrukturen utsättas för påfrestningar. Vidare kan naturhändelser såsom översvämningar påverka funktionaliteten. PTS arbetar aktivt med dessa frågor, bl.a. genom att dela ut statligt stöd till företag för att genomföra åtgärder för driftsäkra och robusta elektroniska kommunikationer.

PTS har inte tillgång till detaljinformation om hur operatörer och andra ledningsägare utformar sina nät utan hänvisar till de operatörer och ledningsägare som blir berörda inom aktuellt område för ytterligare information. I detta fall kan det vara lämpligt att kontakta nationella bredbandsaktörer samt aktuella regionala och lokala bredbandsaktörer. Kommunen bör ha en förteckning över vilka befintliga ledningsägare som blir berörda eller liknande funktion. Exempelvis bredbandskoordinatorer bör ha information om potentiella

ledningsägare gällande elektroniska kommunikationer.

Vidare driver PTS ett system för begäran om ledningsanvisning, ”ledningskollen.se”. För att identifiera vilka som är berörda ledningsägare kan en förfrågan skickas via <https://www.ledningskollen.se/>

KOMMUNENS SVAR: *Noteras och tas med till det löpande utvecklingsarbetet inom kommunen.*

PTS har i tidigare skrivelse (med hemlig bilaga 2012-01-23 dnr: 03-16005) till respektive länsstyrelse lämnat uppgifter om teleanläggningar som är att anse som riksintressen i enlighet 3 kap 8 § miljöbalken och 2 § p. 9 förordningen (1998:896) om hushållning med mark- och vattenområden m.m.

Avseende vindkraftverk så kan dessa i vissa fall påverka mottagningen av radiosignaler på ett negativt sätt. Speciellt gäller detta för radiolänkförbindelser. PTS rekommenderar därför att ett samrådsförfarande genomförs mellan vindkraftsbolag och de radiolänkoperatörer som blir berörda av vindkraftsetableringen för respektive område för att minimera störningsriskerna. Inför ett sådant samråd kan PTS bidra med information om vilka de berörda radiolänkoperatörerna är.

KOMMUNENS SVAR: *Noteras och tas med till det löpande utvecklingsarbetet inom kommunen. Riktlinjerna om vindkraftverk lyfter upp att ovan behöver beaktas.*

PTS har inga ytterligare synpunkter

9. Försvarsmakten

Försvarsmakten lämnar nedan synpunkter på granskningsförslag för Strängnäs kommuns översiktsplan 2040.

Bakgrund

Länsstyrelsen i Södermanlands län och Strängnäs kommun har berett Försvarsmakten möjlighet att inkomma med synpunkter på granskningsförslaget av översiktsplan för Strängnäs kommun.

Försvarsmakten har inte yttrat sig över samrådsförslag för översiktsplan för Strängnäs kommun.

Riksintressen för totalförsvarets militära del

Försvarsmakten ansvarar, i enlighet med förordning (1998:896) om hushållning med mark- och vattenområden, för riksintressen för totalförsvarets militära del (3 kap. 9 § miljöbalken). Försvarsmakten är som sektorsmyndighet ansvarig för att identifiera, samråda om, besluta om och presentera underlag för dessa riksintresseanspråk. Försvarsmakten fattade beslut om nu gällande riksintressen och områden av betydelse för totalförsvarets militära del den 26 januari 2023 (FM2022-23088:1).

I begreppet militär del ingår även andra myndigheters områden och verksamhet så som Totalförsvarets forskningsinstitut (FOI), Försvarets radioanstalt (FRA) och Försvarets materielverk (FMV), varför Försvarsmakten företräder även dessa vad gäller riksintressen och samhällsplanering.

Av 3 kap. 9 § miljöbalken följer att mark- och vattenområden som är av riksintresse på grund av att de behövs för totalförsvarets anläggningar ska skyddas mot åtgärder som påtagligt kan försvåra tillkomsten eller

utnyttjandet av anläggningarna.

Riksintressen för totalförsvarets militära del kan i vissa fall redovisas öppet och i andra fall inte. Huruvida ett riksintresse kan redovisas öppet eller inte baseras på en bedömning om en sådan redovisning skulle avslöja uppgifter som omfattas av sekretess enligt offentlighets- och sekretesslagen (2009:400).

Exempel på områden av riksintresse för totalförsvarets militära del som redovisas öppet är övnings- och skjutområden på land och till havs, flottiljflygplatser och garnisoner. Riksintressen som inte redovisas öppet är sådana där öppet redovisad information om området och dess beskaffenhet riskerar att avslöja uppgifter vars röjande kan medföra betydande men för totalförsvaret eller i annat fall för rikets säkerhet. Sådana områden kan exempelvis ha koppling till anläggningar för spanings-, kommunikations- och underrättelseändamål.

För en utförligare beskrivning av riksintressen för totalförsvarets militära del inklusive en företeckning av alla öppet redovisade riksintressen hänvisar Försvarsmakten till myndighetens riksintressekataloger. Katalogerna återfinns på Försvarsmaktens hemsida: www.forsvarsmakten.se/riksintressen.

Försvarsmaktens bedömning och synpunkter

Försvarsmakten gör bedömningen att översiktsplanen inte omhändertar befintliga riksintressen för totalförsvarets militära del inklusive påverkansområde i följande kartunderlag. *Påverkansområde för buller eller annan risk och område med särskilt behov av hinderfrihet* tillhörande Härads skjutfält är inte korrekt redovisat på kartan för mark- och vattenanvändning på s. 77 i granskningsförslaget.

KOMMUNENS SVAR: *Noteras, kommunen ser över ovan medskick kring hur områden kopplat till skjutfältet tydligare kan lyftas i mark- och vattenanvändningskartan inför att Översiktsplanen ska antas så detta är tydligt i markanvändningskartan.*

I övrigt bedömer Försvarsmakten att översiktsplanen omhändertar befintliga riksintressen för totalförsvarets militära del inklusive påverkansområden i både text och kartunderlag under kapitlet för Totalförsvaret. Försvarsmakten har således inget annat att erinra avseende öppet redovisade riksintressen.

KOMMUNENS SVAR: *Noteras. Kommunen tackar för medskicket och att ni tog er tid att läsa ovan avsnitt som säkerställer att det beaktas på korrekt sätt.*

Försvarsmakten vill betona att det är av stor vikt att exempelvis kommande planer, lov och tillståndsärenden remitteras Försvarsmakten enligt vad som framgår i senaste beslut om riksintresseanspråk för totalförsvarets militära del (FM2021-25290:1). Detta för att bland annat säkerställa att ingen skada sker på riksintressen som omfattas av sekretess där inget kan redovisas öppet på en karta.

KOMMUNENS SVAR: *Noteras. Detta förväntas göras genom avsnittet "totalförsvaret" som lyfter vad som behöver remitteras till Försvarsmakten.*

För att säkerställa att ingen skada sker på de riksintressen eller områden av betydelse som omfattas av sekretess enligt offentlighets- och sekretesslagen (2009:400) och därmed inte alls kan redovisas öppet på karta, är hela landets yta samrådsområde för till exempel alla ärenden och projekt som rör objekt högre än 20 meter utanför sammanhållen bebyggelse och högre än 45 meter inom sammanhållen bebyggelse. Det innebär att till exempel alla ärenden avseende höga objekt i hela landet måste skickas på remiss till Försvarsmakten för bedömning av påtaglig skada.

KOMMUNENS SVAR: *Noteras. Se ovan kommentar från kommunen.*

Försvarsmakten bedömer att översiktsplanen saknar beskrivning och bakgrundstext rörande riksintressen för totalförsvarets militära del som omfattas av sekretess. För mer information om riksintressen som omfattas av sekretess och remisser till Försvarsmakten se bl.a. *riksintressekatalogerna* www.forsvarsmakten.se/riksintressen.

KOMMUNENS SVAR: *Noteras.*

Försvarsmakten i tillväxt

Det säkerhetspolitiska läget i Sveriges närområde och i Europa har över tid försämrats. Ett väpnat angrepp mot Sverige kan inte uteslutas. Mot bakgrund av detta har regeringen i propositionen *Totalförsvaret 2021-2025* (prop 2020/21 :30, 2020-10-14) lämnat förslag till riksdagen om mål och inriktning för det svenska försvaret. Riksdagen godkände den 15 december 2020 regeringens förslag till ett övergripande mål för totalförsvaret, nya mål för det militära och civila försvaret, inriktningen för Försvarsmaktens krigsorganisation samt förändringar i Försvarsmaktens grundorganisation vilket bl.a. innebär att ett antal nya regementen återinrättas (bet. 2020/21 :FöU4, rsk. 2020/21: 135, rsk. 2020/21: 136). Regeringen har därefter beslutat om inriktning för Försvarsmakten 2021-2025 (dnr. Fö2018/01425, 2020-12-17).

För Försvarsmakten innebär detta att antalet krigsförband i krigsorganisationen succesivt utökas under perioden 2021-2030 vilket i förlängningen betyder att organisationen förstärks med både personal och materiel. Förstärkningarna av krigsorganisationen leder till ett ökat behov av investeringar i infrastruktur. Därutöver är tillgång till övnings- och skjutfält av avgörande betydelse för Försvarsmaktens möjlighet att nå de politiskt uppsatta målen.

Det är i ljuset av ovan som skyddet av riksintressen för totalförsvarets militära del framgent måste beaktas. För att Försvarsmakten ska kunna tillväxa i enlighet med försvarsbeslutet pågår kontinuerligt en översyn av riksintressen och påverkansområden för totalförsvarets militära del i landet.

KOMMUNENS SVAR: *Noteras. Kommunens utgångspunkt är att bistå Försvarsmaktens tillväxt och samarbeta när detta bedöms aktuellt i kommunala frågor inom kommunen. Ett bra exempel på detta är den dialog och forum som börjar uppbyggas mellan kommunen och Härads skjutfält.*

Riksintresse för totalförsvarets militära del: Härads skjutfält

Härads skjutfält är beläget cirka 5 km sydväst om Strängnäs stad och är i sin helhet beläget i samma kommun. Fältet omfattar totalt knappt 3000 hektar. Länsstyrelsen i Södermanland meddelade 1999-03-08 tillståndsbeslut enligt dåvarande miljöskyddslagen. Den prövade verksamheten omfattar bl.a. skjutning med fin- och grovkalibrig ammunition samt sprängningar och målflygverksamhet. Inom fältet kan olika övningsmoment genomföras med skarp ammunition från flera skjutområden samtidigt med riskområdena belägna inom fältets egna gränser. Sådana övningar kan enbart genomföras på särskilt anordnad mark som fritt kan disponeras av Försvarsmakten. Det är väsentligt att denna funktion kan skyddas och bibehållas.

Riksintresseområdet utgörs av skjutfältet och den verksamhet som konstituerar riksintresset innebär påverkan på omgivningen genom skottbullen som kan uppfattas som störande.

Försvarsmakten ska tillväxa i enlighet med Regeringens försvarsbeslut vilket kan innebära förändrad verksamhet ur flera perspektiv. Bland annat genom behov av ökat nyttjande av skjutfälten, ny materiel som fordon samt nya vapensystem. Detta kan i sin tur innebära förändrade påverkansområden och nya tillståndsprövningar. Försvarsmakten är beroende av övnings- och skjutfälten för att kunna genomföra sin verksamhet. Exakt hur förändringar kan komma att se ut fram till 2040 är svårt att förutse, framförallt med det förändrade i omvärldsläget. Men det är av vikt att försvarsmaktens verksamhet kan säkerställas på lång sikt.

KOMMUNENS SVAR: *Noteras. Beskrivning av Härads Skjutfält finns med i Översiktsplanen.*

Övriga synpunkter

Enligt redovisade utvecklingsområden och utredningsområden för verksamheter och bostäder i mark- och vattenanvändningskartan samt i utvecklingsstrategin berör tillväxtområdena riksintresse för totalförsvarets militära del, påverkansområde för buller eller annan risk och område med särskilt behov av hindersfrihet tillhörande Härads skjutfält. Försvarsmaktens grundinställning är att ingen ny bostadsbebyggelse eller annan störningskänslig bebyggelse ska planeras inom områden som beräknas utsättas för buller från skjut- och sprängverksamhet eller flygverksamhet som överskrider rekommenderade riktvärden. Detsamma gäller för etablering av nya områden för friluftsliv och rekreation.

KOMMUNENS SVAR: *Utpekade utvecklingsområden för bostäder och verksamheter är hämtade från gällande och separata fördjupade översiktsplaner, för att i Översiktsplanen visa en sammanhållen utvecklingsplanering. Ytterst få utpekade utvecklingsområden finns inom påverkansområdet och kommunens utgångspunkt är att Härads Skjutfält ska kunna fortgå. Ett av utvecklingsområdena för verksamheter har föreslagits av Fortifikationsverket (se samrådsredogörelsen s.64-65) och där utgår kommunen ifrån att samordning sker mellan Försvarsmakten och Fortifikationsverket. Kommunen kommer inte själva driva på att området inom Skjutfältet ska omvandlas.*

Risken för påtaglig skada kan innebära begränsningar för verksamheten vid framtida förnyade miljöprövningar till följd av ökat antal individer som kan uppleva störningar. Även enstaka åtgärder kan medföra sådana begränsningar vid en prövning.

Försvarsmaktens ställningstagande rörande utredningsområden för potentiella våtmarks- och vattenåtgärder är att framförallt område 4, 6 och 9 kan möjliggöra för ökad biologisk mångfald och anses därför olämpliga. I och med områdenas närhet till Härads skjutfält ses en viss risk för skapande av områdesbestämmelser så som naturreservat eller artskydd. Ett områdesskydd kan begränsa Försvarsmaktens verksamhet inom riksintresse och påverkansområde.

KOMMUNENS SVAR: *Noteras och tas med till framtida eventuellt arbete om dessa utredningsområden skulle bli aktuella att utreda vidare men bibehålls som utredningsområden. Kommunen har dock högt ställda hållbarhetskrav och måste verka för ökad biologisk mångfald och behöver därför utreda vissa områden. Vi välkomnar en nära dialog med Försvarsmakten om dessa områden skulle bli aktuella att utreda vidare mer i detalj, för att då säkerställa att de inte riskerar påverka er verksamhet.*

Med anledning av ovanstående är det av stor vikt att riksintresset med tillhörande påverkansområden tydligt redovisas i kommunens översiktsplan.

KOMMUNENS SVAR: *Noteras. Se tidigare kommentarer.*

Övriga medskick

Översiktsplanen beskriver kommunens arbete med att uppnå en god status enligt miljökvalitetsnormer (MKN). En dialog bör föras med Försvarsmakten och Fortifikationsverket vad gäller regelverk för parametrar vid vattenavrinning från Härads övnings- och skjutfält.

KOMMUNENS SVAR: *Noteras och tas med till kommunens åtgärdssamordnare och arbetet med vattenkvalitet som hanteras mer i detalj utanför Översiktsplanen.*

10. Polismyndigheten (Polisregion Öst)

Polismyndigheten har ingen erinran i granskningsskedet och noterar med tillfredsställelse Strängnäs kommun kommentarer från samrådsyttrandet om fortsatt samverkan beträffande det brottsförebyggande och trygghetsskapande.

KOMMUNENS SVAR: Strängnäs kommun tackar Polismyndigheten för ert yttrande under samråds-skedet och att ni även valde att meddela att ni inte har ytterligare synpunkter. Vi ser fram emot kommande framtida samarbeten och projekt för att stärka och öka tryggheten och säkerheten i kommunen

11. Statens fastighetsverk (SFV)

Inledning

Statens fastighetsverk (SFV) har mottagit inbjudan till granskning om förslag till ny översiktsplan (ÖP) för Strängnäs kommun. SFV har tagit del av allmänt tillgängligt material på kommunens webbplats. Granskningsskedet är ett led i kommunens arbete med att ta fram en ny översiktsplan för Strängnäs. Gällande översiktsplan antogs 2014.

KOMMUNENS SVAR: Kommunen tackar för att ni tagit er tid och inkom med synpunkter under samrådet och granskat det reviderat förslaget. Kommunen vill betona att det är en uppdatering/revidering av vår Översiktsplan från 2014.

SFV har tidigare yttrat sig under planprocessen över samrådsförslaget, yttrande daterat 2023-06-21.

SFV framförde då bland annat synpunkter om den vägdragningsförslaget som föreslås gå direkt väster om Kungsladugårdsområdet mot väg 223, som finns redovisad i tillägg till fördjupad översiktsplan (FÖP) Mariefred - Läggesta - Gripsholms hagar.

SFV:s uppdrag och fastigheter

SFV är en myndighet som förvaltar vissa delar av statens fasta egendom. SFV:s uppdrag beskrivs i myndighetens instruktion och årligt regleringsbrev. De fastigheter SFV ska förvalta är de som staten långsiktigt behöver för speciella ändamål, fastigheter som är av stort kulturhistoriskt värde för vilka staten har ett särskilt ansvar, fastigheter som under århundraden har tillhört kronan eller har donerats till staten.

SFV har ett långsiktigt förvaltningsperspektiv och många av SFV:s objekt är statliga byggnadsminnen (SBM) med Riksantikvarieämbetet som tillsynsmyndighet.

SFV förvaltar cirka 4000 byggnader och en sjundedel av Sveriges markyta.

I Strängnäs kommun förvaltar SFV bland annat Kungsladugårdsområdet samt det statliga byggnadsminnet Gripsholms slott.

Sammanfattning

SFV:s tidigare synpunkter har i stort tillgodosetts där kommunen bedömt att så är möjligt. SFV:s synpunkter vad gäller påverkan på SBM Gripsholm och Kungsladugårdsområdet kvarstår.

I övrigt har SFV inga synpunkter på innehållet i grankningsförslaget av Strängnäs ÖP 2040.

Planförslaget

Inom kommunen finns ett antal fördjupade översiktsplaner (FÖP) som närmare beskriver förutsättningar och önskad utveckling inom ett specifikt geografiskt område. I grankningsversionen av översiktsplan 2040 har det förtydligats hur de fördjupade översiktsplanerna ska tolkas och användas i en övergångsperiod tills att dessa uppdaterats och integrerats direkt i ÖP 2040 på digitalt sätt.

SFV har tidigare lämnat kritiska synpunkter på den föreslagna vägdragningen som finns redovisad i FÖP Mariefred - Läggesta direkt väster om Kungsladugårdsområdet mot väg 223. Vägdragningen påverkar SFV:s fastigheter Kungsladugårdsområdet och Gripsholms slott.

SFV menar att vägen bör planeras längre från Kungsladugården för att minska negativ påverkan på kulturmiljön och det statliga byggnadsminnet Gripsholms slott.

Det framgår av samrådsredogörelsen att synpunkten kommer att följas upp av kommunen i det kommande arbetet med att uppdatera och inarbeta den fördjupade översiktsplanen direkt i översiktsplanen.

SFV anser i stort att kommunen har tillgodosett SFV:s synpunkter från samrådsskedet på ett tillfredsställande sätt där kommunen bedömt att så är möjligt.

I övrigt har SFV inga synpunkter på innehållet i granskningsförslaget av Strängnäs ÖP 2040.

KOMMUNENS SVAR: *Noteras och tas med till den fortsatta planeringen och framtida översyner av kommunens fördjupade översiktsplaner (FÖP).*

Regioner

1. Region Sörmland

Region Sörmland har mottagit rubricerat underlag för granskning och beretts möjlighet att lämna synpunkter. Yttrandet tar sin utgångspunkt i kommunens samrådsredogörelse och de ändringar som gjorts i översiktsplanen utifrån våra medskick i samrådet. Region Sörmland välkomnar en uppdaterad översiktsplan för Strängnäs kommun och noterar att flera av synpunkterna som lämnades under samrådet har arbetats in i granskningsversionen. Exempelvis noteras vidareutvecklingar av skrivningar avseende noder och dess framtida funktioner samt ett nytt stycke om den regionala cykelstrategin där kommunen uttrycker att denna ska vara vägledande i arbetet med cykeltrafik.

Region Sörmland ser också positivt på de förtydliganden och tillägg som gjorts inom avsnittet elektroniska kommunikationer och som numera omnämns ”digital infrastruktur”. Det kan konstateras att Strängnäs kommun har en hög ambitionsnivå och nödvändig kompetens inom området vilket i sin tur skapar goda förutsättningar för kommunen att arbeta med digitaliseringens möjligheter, såväl för den egna förvaltningsorganisationen men även för invånare och företagare i kommunen.

Vidare ser vi fram emot en fortsatt samverkan inom våra ansvarsområden.

KOMMUNENS SVAR: *Kommunen tackar för att ni tagit er tid och inkom med synpunkter under samrådet och granskat det reviderat förslaget. Kommunen ser också fram emot framtida samverkan inom aktuella områden.*

Övergripande synpunkter

Strängnäs är en kommun som växer och utvecklas vilket även stärker Sörmlands samlade utveckling. Kommunen lyfter i samrådsredogörelsen fram sitt bostadsförsörjningsansvar samt Region Sörmlands och delvis Trafikverkets ansvar för förbättrad tillgänglighet. Tillgänglighet handlar om flera delar som ska samspela; det handlar om fysisk tillgänglighet, digital tillgänglighet och fysisk planering. Region Sörmland kan vara med och bidra, framför allt kring fysisk och digital tillgänglighet. Via Länstransportplanen kan Region Sörmland fördela 1,3 miljarder på 12 år till det regionala vägnätet. Det ger drygt 100 miljoner om året vilket ska täcka alla behov i länet. Därför behöver tillgänglighet ta sin utgångspunkt i långsiktig strategisk fysisk planering och behoven hanteras lokalt. Det är positivt att det lagts till ett ställningstagande om hantering av tillgänglighet men arbetet behöver också ske mer samlat och mer strategiskt. Behov som uppstår till följd av Översiktsplanen behöver identifieras för prioritering av vilka insatser som krävs i framför allt transportsystemet.

KOMMUNENS SVAR: *Kommunen delar Regionens bild kring tillgänglighet och ser också att detta hanteras lokalt och regionalt via Länstransportplanen. Vi ser fram emot fortsatta dialoger och utvecklat arbete som just nu pågår kring infrastruktursfrågor inom kommunen.*

Transportinfrastruktur

Regionen har långsiktigt satsat på väg 55 utifrån den gemensamma ambitionen som länet haft där vägen etappvis byggts ut från Katrineholm och norrut. I nuvarande plan är en av de största satsningarna utbyggnad av vägen mellan Dunker och Björndammen, Region Sörmland delar kommunens bild att det finns behov av att se över vägen framåt och särskilt Hjulstabron som behöver åtgärdas. Stråket mellan Strängnäs och Enköping nyttjas framför allt för godstransporter vilket medför att åtgärderna bör utgå från godsets behov och framkomlighet och samordnas med åtgärder vid Hjulstabron. Region Sörmland för dialog med Region Uppsala för att skapa en helhetsbild av stråkets framtida behov.

KOMMUNENS SVAR: *Kommunen ser positivt på att dialog förs med Region Uppsala för att skapa en helhetsbild av stråkets framtida behov. Kommunen bidrar gärna i diskussioner då detta är intressant för kommunen, men också för det mellankommunala samarbetet Fyra Mälarstäder. Vi vill åter poängtera att stråket kan ha en större potential att nyttjas för regionalt utbyte mellan Södermanland och Uppsala län, där det är viktigt i diskussionerna att tänka mer visionärt och inte bara studera godstransporternas förutsättningar och hur de nyttjar stråket idag. Vi förordnar att även persontransporter inkluderas i pågående och framtida diskussioner för att dra nytta av vinster som kan komma hela länet till nytta.*

Kommunala nämnder och bolag

1. Socialnämnden

Alla kommuner ska ha en aktuell översiktsplan som visar kommunens syn på hur mark, vatten och bebyggelse ska användas, utvecklas och bevaras med ett långt tidsperspektiv. Miljö- och samhällsbyggnadsnämnden beslutade 2023-12-12 att sända ut översiktsplanen ÖP 2040 del 1 och del 2 med tillhörande bilagor för granskning samt att sända ut dess hållbarhetsbedömning och barnkonsekvensbedömning för granskning.

Det uppdaterade planförslaget består av: Del 1 - Planförslaget, Del 2 - Planförutsättningar och ställningstaganden, hållbarhetsbedömning, samrådsredogörelse och barnkonsekvensanalys.

Samråd har skett under våren 2023 och socialnämnden har lämnat yttrande (Dnr SN/2023:244). Miljö- och samhällsbyggnadsnämnden har beaktat socialnämndens yttranden vilket redovisas i samrådsredogörelsen.

Beredning

Socialkontorets ledningsgrupp har getts möjlighet att inkomma med synpunkter och förslag.

Yttrande

Socialnämnden har tagit del av ÖP 2024 del 1, Planförslag och har inget att invända.

Socialnämnden har tagit del av ÖP 2024 del 2, Planförutsättningar och har inget att invända.

Socialnämnden har tagit del av hållbarhetsbedömningen och har inget att invända.

Socialnämnden har tagit del av prövning av barn bästa Strängnäs och har inget att invända.

Socialnämnden har tagit del av samrådsredogörelsen och har inget att invända.

KOMMUNENS SVAR: Miljö- och samhällsbyggnadsnämnden tackar för era bidrag under framtagandet av samrådshandlingen, granskningen av samrådshandling och att ni granskat granskningshandlingen.

2. Teknik och fritidsnämnden

Miljö- och samhällsbyggnadsnämnden har skickat ut, nyligen framtagen, Översiktsplan 2040 för granskning hos Teknik- och fritidsnämnden.

Granskning har genomförts av Teknik- och fritidsnämnden. Teknik- och fritidsnämnden har inga invändningar till framställt förslag till Översiktsplan.

KOMMUNENS SVAR: Miljö- och samhällsbyggnadsnämnden tackar för era bidrag under framtagandet av samrådshandlingen, granskningen av samrådshandling och att ni granskat granskningshandlingen.

3. Barn- och utbildningsnämnden

Barn- och utbildningsnämnden har av MSN, Miljö- och samhällsbyggnadsnämnden fått att yttra sig gällande uppdaterad granskning av Översiktsplan för Strängnäs kommun.

Uppdaterad översiktsplan för Strängnäs kommun

Alla kommuner ska ha en aktuell översiktsplan som visar kommunens syn på hur mark, vatten och bebyggelse ska användas, utvecklas och bevaras med ett långt tidsperspektiv. Miljö- och samhällsbyggnadsnämnden beslutade 2023-12-12 att sända ut framarbetat förslag till granskningshandling på granskning. Under samrådet lämnades totalt 55 synpunkter in som har sammanställts i en samrådsredogörelse och presenteras tillsammans med granskningshandlingen.

Under våren 2023 hölls samråd med allmänheten, företag, föreningar och myndigheter samt kommunala nämnder och bolag som bjöds in att ta del av framarbetat samrådsmaterial och lämna synpunkter. Synpunkterna som inkom under samrådet har nu bearbetats och bemötts i en samrådsredogörelse och utifrån synpunkterna har förslaget justerats.

Granskningen är nu genomförd och Barn- och utbildningsnämnden ställer sig positiva till det framlagda förslaget.

Barn- och utbildningsnämnden har genom sina verksamheter ett stort ansvar i att föregå med gott exempel och att utbilda barn och ungdomar och skapa delaktiga medborgare som förstår vikten av att utveckla ett hållbart samhälle, för framtiden.

KOMMUNENS SVAR: : *Miljö- och samhällsbyggnadsnämnden tackar för era bidrag under framtagandet av samrådshandlingen, granskningen av samrådshandling och att ni granskat granskningshandlingen.*

4. Kulturnämnden

Den uppdaterade översiktsplanen är ett omfattande material och kulturnämnden fokuserar i sitt svar på de delar som nämner kultur och utveckling som kan påverka kulturen.

I 4. ÖP2040_Samrådsredogörelse beskrivs översiktligt alla större genomförda ändringar som skett från samrådshandlingen till det framtagna förslaget till granskningshandling. Kulturnämnden anser att det är mycket positivt att de synpunkter som nämnden lämnat har beaktats.

Till exempel beskrivs på ett utförligt och bra sätt kulturens roll för folkhälsan. Det är bra att detta kommit med i Översiktsplanen.

KOMMUNENS SVAR: : *Miljö- och samhällsbyggnadsnämnden tackar för era bidrag under framtagandet av samrådshandlingen, granskningen av samrådshandling och att ni granskat granskningshandlingen.*

Angränsande kommuner

1. Nykvarns kommun

Strängnäs översiktsplan 2040 var ute på samråd mellan 12 april och 11 juni 2023 och Nykvarns kommun hade då överlag positiva synpunkter på planen och dess fokus på hållbarhet.

Vi ställde oss även positiva till Strängnäs utvecklingsstrategi för områdena Läggesta, Mariefred och Åkers styckebruk och planens inriktning på samordning av planer, infrastruktur och kollektivtrafik över kommun- och länsgränser.

Vi var även positiva till samarbete kring lokalisering och utveckling av vandrings- och cykelleder längs Mälärstränderna.

Nykvarn kommun har inga nya synpunkter utöver de som tidigare lämnats.

KOMMUNENS SVAR: *Strängnäs kommun tackar Nykvarns kommun för ert yttrande under samrådsskedet och att ni även valde att meddela att ni inte har ytterligare synpunkter. Era medskick under samrådet har beaktats i granskningshandlingen och nu till antagandehandlingen.*

Vi ser fram emot framtida samarbeten när detta kan bli aktuellt i frågor som berör båda kommunerna.

2. Enköpings kommun

Övergripande bedömning

Samhällsbyggnadsförvaltningens generella bedömning är att översiktsplanen är väl genomarbetad och ger en bra vägledning för hur den fysiska miljön ska användas, utvecklas och bevaras. Översiktsplanen tydliggör på ett bra sätt inriktningen för den långsiktiga utvecklingen av den fysiska miljön och ger bra förutsättningar för en långsiktigt hållbar samhällsutveckling.

Att Strängnäs valt att ange skyddandet av landskapsbilden på lång sikt som ett av sina fokusområden är extra intressant eftersom liknande diskussioner förs även inom Enköpings kommun.

KOMMUNENS SVAR: *Strängnäs kommun tackar Enköpings kommun för ert yttrande och ni tagit er tid att läsa vår granskningshandling. Vi noterar era positiva medskick och att det förs liknande diskussioner inom kommunerna. När möjlighet dyker upp samarbetar vi gärna kring fokusområden och övriga frågor som delas mellan kommunerna.*

Fokusområden

Översiktsplanen anger sju fokusområden: Underlätta att färdas till fots, med cykel och kollektivtrafik, forma variationsrika livsmiljöer där möten främjas, skydda landskapsbilden på lång sikt, vidareutveckla kommunens identitet som Mätarkommun, skapa förutsättningar för minskad miljöbelastning och förbättrad hantering av klimatförändringar, samhällsplanera för en bättre folkhälsa och främja ett mångsidigt näringsliv. Dessa fokusområden ligger väl i linje med de prioriteringar och principer som Enköping har angivit i sitt förslag till översiktsplan.

KOMMUNENS SVAR: *Noteras och tas med till den fortsatta planeringen. Som nämns ovan samarbetar vi gärna kring dessa prioriteringar och principer vid tillfälle. Vi ser även positivt på att båda kommuners översiktsplaner har snarlika fokusområden och inriktningar vilket kan stärka oss gemensamt.*

Storregionala, regionala och mellankommunala frågor

De stråkanalyser som har gjorts av såväl regionala som mellankommunala samband är väl förankrade i såväl Enköpings kommun som i Fyra Mälärstäder och Mälardalsrådet. Enköping delar i dessa avseenden Strängnäs bedömningar och prioriteringar.

Översiktsplanen nämner också ett antal gemensamma infrastrukturobjekt såväl 55:an-stråket som den för Enköping viktiga Hjulstabron. Enköpings kommun instämmer i Strängnäs bedömningar och prioriteringar och vi avser att tydliggöra dessa samband i vårt förslag till översiktsplan.

Även det för Enköping viktiga och utpekade nord-sydliga Arosstråket, med en fast järnvägsförbindelse mellan Enköping och Uppsala pekas ut i översiktsplanen.

KOMMUNENS SVAR: *Noteras och kommunen ser positivt på att Enköping och Strängnäs gör samma bedömningar och prioriteringar. Vi bistår gärna vid behov de förtydliganden ni planerar att genomföra.*

Märsö är ett område som är gemensamt för Strängnäs och Enköpings kommuner. Här finns det ett flertal strukturella frågor inte minst kopplade till vatten och avlopp som behöver en fördjupad mellankommunal analys.

KOMMUNENS SVAR: *Strängnäs kommun delar denna uppfattning och bidrar gärna i analysarbetet framöver kring Märsön. Om aktuella frågor blir lösta kan Märsön på lång sikt vara ett intressanta område att studera vidare för andra projekt och frågor.*

Riksintressen

Det utpekade riksintresset ”Mälaren med öar och strandområden” är en gemensam angelägenhet för Enköpings och Strängnäs kommuner. Eventuella behov av gemensamma ställningstaganden hanteras inom ramen för det mellankommunala samarbetet.

KOMMUNENS SVAR: *Strängnäs kommun delar denna uppfattning om den gemensamma angelägenheten och hantering av eventuella gemensamma ställningstaganden framöver.*

3. Eskilstuna kommun

Eskilstuna kommun sedan tidigare yttrat sig över Strängnäs kommuns översiktsplan som var under samrådsskedet. Eskilstuna var i sitt yttrande positiv till översiktsplanens beskrivning och inriktning och särskilt i mellankommunala frågor.

Eskilstuna kommun är fortsatt positiv till Strängnäs förslag till ny översiktsplan. Det är också välkomnade att Strängnäs kommun även förtydligar vikten av dubbelspårigt järnvägssystem längs hela Svealandsbanans sträckning. Det är även positivt att Översiktsplanen lyfter fram att dubbelspårutbyggnad Eskilstuna-Härad är viktig för bättre restid och turtäthet samt störningskänsligheten inom länet och att samverkan med Eskilstuna kommun är av stor vikt.

Eskilstuna kommun vill även betona att båda kommunerna fortsatt ska stärka sitt samarbete gällande infrastrukturella frågor. Även vikten av löpande dialog för att utveckla gemensamma strategier, särskilt kopplade till olika typer av etableringar för näringslivet vilket kan gynna flera kommuner och regionen.

Till sist vill vi poängtera att precis som det beskrivs i det reviderade förslaget så är Fyra Mälarstäder och Sörmlandsregionens olika strategiska ställningstaganden de verktyg som ska ligga till grund för de ovan nämnda framtida samarbeten.

KOMMUNENS SVAR: Strängnäs kommun tackar Eskilstuna kommun för ert yttrande och ni tagit er tid att läsa vår granskningshandling. Vi noterat att ni fortsatt är positiva och ser positivt på de skrivningar vi tillfört kopplat till infrastruktur, samt ser fram att att samverka och stärka samarbetet mellan våra två kommuner kopplat till infrastrukturella frågor samt andra utvecklingsfrågor.

4. Västerås stad

Västerås stads synpunkter:

- Översiktsplanen lyfter vikten av samordning över kommungränser i frågor som berör nyttjande av Mälarens vattenområden och utveckling av bra infrastruktur, vilket Västerås ser positivt på.
- Hela Strängnäs kommun är berört av MSA-ytan för Västerås flygplats, att hänsyn tas till detta i planförslaget är positivt.
- I planförslaget finns hänvisning till den regionala utvecklingsstrategin för Uppsala Län (sid 16) och väg 55 lyfts som ett viktigt stråk. Detta är positivt då det även medför ökad tillgänglighet till Västerås.
- Planförslaget lyfter vikten av Hjulstabron för Mälarsjöfarten. Det beskrivs dock att farledsåtgärder för sjöfarten omfattar bland annat ombyggnad av Hjulstabron. Västerås stad vill poängtera att det krävs en helt ny bro för Mälarsjöfartens behov. Det är ytterst viktigt att inte försvåra för fartygstrafiken på Mälaren och att Västerås hamn finns med som en viktig förutsättning för planeringen. En ny vägbro behövs även i ett beredskapsperspektiv för att kunna transportera militära fordon tvärs Mälaren. En ny bro behövs alltså både utifrån ett beredskapsperspektiv och ett sjöfartsperspektiv.

KOMMUNENS SVAR: Strängnäs kommun tackar Västerås stad för ert yttrande och ni tagit er tid att läsa vår granskningshandling. Antagandehandlingen justeras för att förtydliga att en ny bro krävs och att fartygstrafiken inte ska få försämrade förutsättningar. Vidare lyfter antagandehandlingen upp beredskapsperspektivet något mer än vad som tidigare gjorts i granskningshandlingen.

- I planförutsättningarna under ställningstaganden för transportinfrastrukturen lyfter kommunen vikten av att verka för att på lång sikt möjliggöra för dubbelspår längs hela Svealandsbanan (sid 70), vilket Västerås stad ser som mycket positivt.
- Genomförandebeskrivningen av översiktsplanen kan med fördel bli tydligare, finns det någon plan för när och var olika typer av utveckling ska ske? Vad har Strängnäs störst behov av i närtid? Bostäder, skola, arbetsplatser, mobilitetsåtgärder eller annat? Eller är det en balans mellan alla försörjningar idag?

KOMMUNENS SVAR: Kommunen ser att genomförandebeskrivningar av översiktsplaner är viktiga aspekter, men är något som bedöms hanteras i mer i detalj i separata processer utanför Översiktsplanen. Detta för att kunna utveckla processen med genomförandebeskrivningar och även studera ekonomiska förutsättningar mer löpande, vilket inte är möjligt att göra i en översiktsplaneprocess. Vi tar dock med oss behovet till det framtida arbete med genomförandefrågor.

- Barnrättsperspektivet i översiktsplanen behöver synliggöras. Sedan barnkonventionen blev lag kan ett beslut som fattas av fullmäktige, styrelse eller nämnd överklagas utifrån kommunallagen om en bedömning av barnets bästa saknas. Mot bakgrund av detta är det särskilt angeläget att frågan lyfts och att ni förhåller er till detta.

KOMMUNENS SVAR: Barnrättsperspektivet behandlas mer i detalj i den separata bilagan ”Prövning av barnets bästa av Översiktsplan för Strängnäs kommun” (daterat 2023-11-22) som bedömts av en extern konsult. I den bilagan utreds barnrättsperspektivet mer och vilka förutsättningar översiktsplanen ger för att följa dessa, där resultatet till stor del bedömer att artiklarna i barnkonventionen uppfylls till stor del. Vidare kommer även barnrättsperspektivet vara en viktig utgångspunkt när kommunen framöver ser över de antagna fördjupade översiktsplanerna (FÖP). I det skedet planeras det ske flera tidiga dialoger, bland annat riktade till barn och unga. Vidare bedömer kommunen att barnrättsperspektivet hanteras löpande genom översiktsplanen genom de riktade ställningstagandena mot barn och unga.

- Landsbygdens utveckling är en viktig fråga idag, Västerås saknar text och ställningstaganden kring landsbygdens utveckling.

KOMMUNENS SVAR: Kommunen bedömer att detta hanteras omfattande, dels i utvecklingsstrategin genom temaområde 1 ”främja levande landsbygder” (s.72-75 i del 2) som mer strategiskt beskriver landsbygdens utveckling. Vidare beskrivs även landsbygdernas utvecklingen i detalj i avsnittet ”Landsbygder” (s.138-161 i del 2) med allt ifrån beskrivningar om representationer av landsbygder, nationella och regionala strategier kopplat till landsbygdsutveckling, inriktningar för landsbygdens utveckling, strategier för utformning av bebyggelse i landsbygderna, krav och riktlinjer för att bygga på landsbygderna till hantering av verksamheter och service på landsbygderna. Avsnittet avslutas även på slutet med ställningstaganden kring landsbygdens utveckling.

Föreningar, samfund, företag och övriga sammanslutningar

1. Vattenfall eldistribution AB

Vattenfall Eldistribution AB noterar att tidigare yttrande har beaktats. Det önskas dock att det även framhävs att Vattenfall Eldistribution AB vill vara remissinstans när det planeras i närheten av el nätsanläggningar, som det står under SvKs avsnitt.

Vattenfall Eldistribution AB har i övrigt inget att erinra i rubricerat ärende.

KOMMUNENS SVAR: *Justeras till antagandehandlingen så att även Vattenfall lyfts fram som remissinstans.*

2. Energikontoret i Mälardalen

Energikontoret i Mälardalen har blivit inbjudna att lämna synpunkter på Strängnäs nya Översiktsplan. Energikontoret har arbetat med rapporten i verksamhetens interna arbetsgrupp för kraftförsörjning och el nätskapacitet och där tagit fram bilagt yttrande. Baserat på vår roll och kompetens behandlar remissvaret framför allt temaområdet *Energiförsörjning & energiproduktion samt hållbara drivmedel* i översiktsplanen.

KOMMUNENS SVAR: *Strängnäs kommun tackar Energikontoret i Mälardalen för ert yttrande och ni tagit er tid att läsa vår granskningshandling, samt bidragit tidigare i processen med värdefulla inspel.*

Generella kommentarer

I stort är det bra att energifrågan fått så stor plats i ÖP. Energiförsörjning är avgörande för kommunens utveckling och i och med elektrifieringen av fler delar av samhället kommer nya utmaningar och det blir viktigare att tänka långsiktigt och strategiskt på hur de ska lösas. Snyggt att ni fått med vikten av samordning kring elnät. Det var en punkt jag vet att vi skickade med när vi kikade på materialet lite tidigare i processen. Strukturen i kapitlet skulle kunna förbättras. Eftersom underrubrikerna inte skrivs ut i valmenyn/innehållsförteckningen blir det svårt att få en överblick över kapitlets innehåll. Rubrikerna i sig är även något otydliga. Energiförsörjningsbegreppet kan i sig innefatta även produktion så det blir otydligt vad de olika kapitlen kommer fokusera på. En av underrubrikerna under "energiförsörjning" är dessutom "energiproduktion i kommunen" vilket skapar ytterligare förvirring. Under "energiproduktion i kommunen" tas bl.a. renoveringen av SVK:s ledning upp, vilket varken är produktion eller inom kommunspezifikt, så en annan rubriksättning hade varit bättre. Energiförsörjning och kapacitet i länet skulle kunna vara rubrik även för den delen som handlar om kraftförsörjning ÖMS-rapporten.

KOMMUNENS SVAR: *Kommunen noterar medskicket med samordning kring elnät. Till antagandehandlingen ses strukturen över och förtydligas något mer än vad som gjorts i granskningshandlingen. Kommunen är dock bunden att följa rubriker och dokumentstruktur enligt Boverkets ÖP-modell som är lämplig att följa, vilket gör att vi inte har full rådighet över rubriker och struktur. ÖP-modellen förväntas eventuellt bli krav på att följa kommande år och blir därmed en inskränkning kring hur mycket vi kan forma avsnitt själva. Vi genomför dock en genomlysning över strukturen innan antagandet och justerar det som bedöms görbart.*

Grafiskt

I PDF-versionen av ÖP så funkar inte länkarna vid ”klicka här” och på vissa ställen har texten hoppat ur bilden (tex på s. 186 och 189 som visas nedan).

venska
Svenska
nitet.

•
•
•
•
•

krat
som
etab
re

Klicka här

Ta del av kartan i digitalt format:



Rubriken ”Hållbara drivmedel” skulle kunna flyttas ner till s. 198.

På sida 187 ligger två identiska inforutor under varandra.

I PDF-versionen ligger ställningstagandena i slutet som en underrubrik till ”hållbara drivmedel”. De bör lyftas ut.

I webbversionen skulle rutan nedan kunna flyttas ner så att den hamnar under aspekter att beakta i den fysiska planeringen kopplat till elnätansläggningar, och därmed ligger i anslutning till solenergi-kapitlet.

Det fortsatta arbetet med vindkraft och solenergi ska ske i tematiska fördjupningar för att kunna beakta alla detaljer som krävs. Detta arbete bedöms ske under 2023–2025. När dessa fördjupningar är framtagna är de tänkt att fungera som styrande planeringsunderlag till den då antagna översiktsplanen. På sikt när översiktsplanen uppdateras igen, ska temaområden för vindkraft och solcellsparker integreras i översiktsplanen. I samband med att temakartorna integreras i översiktsplanen, uppstår därmed ett samspel mellan de tematiska fördjupningarna och temakartorna som enbart visar lämpliga områden.

KOMMUNENS SVAR: Synpunkterna och medskicken kring Grafiska aspekterna tas med och justeras till antagandehandlingen samt efterföljande processer. Klicka här ska fungera oavsett program och visningslägen när vi prövat detta igen, men vi ser över vad detta grafiska fel kan bero på.

Innehåll

Referera gärna till bilderna i texten (specifikt fig. 83 och 84) i texten så de sätts i ett sammanhang.

Bristbegreppen (elbrist, effektbrist och kapacitetsbrist) och hur de samspelar förklaras på ett bra sätt.

Stycket ”Nätägarna tar höjd för framtida behov inom nätets tekniska livslängd när de dimensionerar näten. De bygger alltså till viss del näten för att möjliggöra högre effektuttag i framtiden. Däremot är de begränsade till att bara bygga på beställning, vilket betyder att de enligt Jag inte får basera investeringsbeslut på spekulation eller eventuella framtida anslutningar” (s. 184) kommer väldigt plötsligt i inledningen. Det skulle kunna flyttas till ”energiförsörjning och kapacitet i länet”. Om det ligger kvar behövs ett överbryggande stycke i inledningen som leder från energi i allmänhet till el och elnät.

På s. 198 står det ”Om andelen hemmaladdning och/eller destinationsladdning ökar minskar behovet av snabbaddning och därmed behovet av snabbaddpunkter.” Snabbaddningen i en kommun beror till stor del på trafikflöden snarare än kommuninvånare och pendlare. Det är klokt att kommunen inte ansvarar för snabbaddning men det är missvisande att säga att det minskar behovet av snabbaddning att bygga ut destinationsladdning då det är olika syften och målgrupper för olika laddhastigheter.

KOMMUNENS SVAR: *Noteras och ses över till antagandehandlingen om avsnittet kan disponeras om enligt era förslag enligt ovan för att undvika eventuella otydligheter i avsnittet.*

Informationsrutan om CPEV och AFID (s. 199) bör uppdateras då en ny förordning som ersätter AFID antogs i somras. I den nya förordningen (Förordning (eu) 2023/1804 om utbyggnad av infrastruktur för alternativa drivmedel) ställs krav på medlemsländerna att säkerställa att följande mål för uteffekt uppfylls kumulativt i slutet av varje år, med början 2024:

1. För varje lätt batteriefordon som är registrerat på deras territorium tillhandahålls en total uteffekt på minst 1,3 kW via laddningsstationer som är tillgängliga för allmänheten.
2. För varje lätt laddhybridfordon som är registrerat på deras territorium tillhandahålls en total uteffekt på minst 0,80 kW via laddningsstationer som är tillgängliga för allmänheten

KOMMUNENS SVAR: *Ses över och justeras till antagandehandlingen.*

3. Finja AB

Hej!

Som företrädare för fastighetsägarna till Strängnäs Strängnäs-Lundby 7:87, Strängnäs Malm by 1:24, Strängnäs Malm by 2:12 och Strängnäs Åkers Styckebruk 1:393 m.fl. inkommer jag härmed med våra synpunkter på de nya förslaget till ÖP för Strängnäs kommun:

På kartan i del 2 s.179 anges det att det i Sätertorp enbart finns en tillståndsgiven naturgrustäkt. Detta är felaktigt, Sätertorps Grus AB innehar täktstillstånd för både berg- och naturgrustäkt.

I övrigt vill vi framhålla att våra bolag är långsiktiga i sitt markägande och att vi ser väldigt positivt på möjligheter för ytterligare utveckling/förädling av våra fastigheter i kommunen och för gärna en vidare dialog kring detta.

KOMMUNENS SVAR: *Strängnäs kommun tackar för ert yttrande och för att ni tog er tid att granska översiktsplanen. Till antagandehandlingen justerar vi kartan så att det korrekt framgår vart det finns berg- och naturgrustäkter inom kommunen. Vidare tar vi med oss medskicken att kring markägandet och önskemål kring utveckling av era fastigheter. Detta är något som kan prövas i kommande översyn av kommunens fördjupade översiktsplaner (FÖP) och något vi kan komma att studera vidare i det skedet.*

4. Museiföreningen Östra Södermanlands Järnväg

Vi vill lämna följande yttrande till granskningshandlingen för översiktsplan 2040:

Del 1

Utvecklingsområden (sid 63)

Läggesta

Vi noterar att kommunen nu har en ambivalent hållning till hur området skall namnges. Man skriver nu att Marielund kan bli det sammanhållande namnet eftersom SCB har Marielund som namn på tätorten som omfattar detta område. Benämningen Läggesta/Marielund används. Det nämns att det finns tankar att sammankoppla hela området Läggesta- Marielund (Jagbacken, Södra Årby, Stora Sundby) till en sammanhängande stadsdel. Ett detaljplanearbete pågår för en centrumbildning kring stationen.

Även om tätorten har vuxit ut från området kring Marielunds herrgård är Marielund numera en ytterkant i hela nuvarande och blivande tätorten. Den gamla bybildningen Läggesta ligger däremot mer i centrum för tätorten, namnet är uråldrigt.

Vi vill därför att kommunen skall benämna hela stadsdelen Läggesta och även verka för att SCB ändrar tätortsnamnet till Läggesta.

KOMMUNENS SVAR: Strängnäs kommun tackar för ert yttrande och för att ni tog er tid att granska översiktsplanen. Valet av namn är inget som hanteras i Översiktsplanen utan är en separat process som pågår för tillfället, vilket är därför översiktsplanen valt att använda båda namnen för att inte skrivelser i Översiktsplanen ska bli felaktiga. Vi är medvetna om att detta kanske kan upplevas ambivalent och hoppas det är något som kan tydliggöras kommande år. Synpunkten skickas dock vidare inom kommunens verksamheter för att delge de som är involverade i namnsättningen. Inga justeringar görs dock i Översiktsplanens skrivelser.

Mariefred

För Mariefred beskrivs målen att stärka stadskärnan och bevara kulturmiljöer, alltså helt i linje med våra intressen. Här kan vi bara tillstyrka.

KOMMUNENS SVAR: Noteras och tas med till efterföljande planering.

Hedlandet

För Hedlandet omnämns det som viktigt att behålla karaktären av landsbygd och tillgängligheten för friluftsliv.

Det kan noteras att vi bidrar till friluftslivet här genom att våra tåg stannar i Hedlandet.

KOMMUNENS SVAR: Justeras till antagandehandlingen på lämpliga ställen.

Här återkommer vi nedan om ”stadsmiljö- och kulturmiljöprogrammet” där det bör skapas ett ”karaktärsområde” för ängsmarkerna vid Hedlandet på samma sätt som det nu finns ett för Mariefred-Marielund.

KOMMUNENS SVAR: Noteras och tas med till framtida översyn av kommunens Stadsbyggnads- och kulturmiljöprogram där en översyn då kan göras om fler karaktärsområden kan läggas till.

Del2**Stationsnamn Läggesta****(Sid 55)**

Här finner vi överraskande att det sägs att det pågår en diskussion i dagsläget mellan kommunen och Trafikverket kring Läggestas stationsnamn på lång sikt. Det sägs att ”frågan är om det ska koppla an till någon annan plats i stället, såsom tätorten Marielund eller Mariefred.”

Vi vet hur stökigt det var under de år (runt 1990) stationen hette ”Mariefred-Läggesta”, med mängder av missförstånd bland turister och övriga tillresande då stationen befanns vara långt från Mariefred. Vi motsätter oss därför helt alla namnförslag som kan ge förvirring gentemot våra stationer Marielund och Mariefred.

Det är Transportstyrelsen som beslutar om namn på trafikplatser på järnvägar och där beviljar man inte namn som kan förväxlas med annan trafikplats i landet. Vi kan jämföra med hur Transportstyrelsen (och Trafikverket som remissinstans) motsatte sig vår ansökan om namnet ”Bergåsa” då det kunde förväxlas med en hållplats utanför Karlskrona, här handlar det om förväxlingar i närområdet.

Vi yrkar att namnet Läggesta behålls.

KOMMUNENS SVAR: *Valet av namn är inget som hanteras i Översiktsplanen utan är en separat process som pågår för tillfället tillsammans med Trafikverket, vilket är därför översiktsplanen valt att använda båda namnen för att inte skrivningar i Översiktsplanen ska bli felaktiga. Synpunkten skickas dock vidare inom kommunens verksamheter för att delge de som är involverade i namnsättningen där det är värdefullt med er kunskap kring val av namn.*

Näringslivs och handelspolicy - Handel**(Sid 77 ff)**

På flera ställen, här och i övrigt, understryks att kommunens policy är att stadskärnornas handel skall bibehållas och få utvecklas, kommunen är emot externhandelsområden allmänt och speciellt för daglighandel. Men vill att Solberga i Strängnäs skall vara det enda externa handelsområdet och då för sällanköpshandel och volymhandel.

Detta är bra för oss som är beroende av en levande stadskärna i Mariefred. Vi kan bara tillstyrka detta.

KOMMUNENS SVAR: *Noteras och tas med till efterföljande planering.*

Kulturmiljöer**(Sid 84)**

Bland de regionala riksintressena för kulturmiljön nämns även Hedlandet som ” Betespräglad landskap i slutning söder om Mälaren med två större gårdar och torpbebyggelse.”

Vi ser det som viktigt att detta skall bevaras.

Från sid 100 behandlas ” Stadsbyggnads- och kulturmiljöprogram för Strängnäs kommun”, för oss är delen ”Mariefred- Läggesta” intressant. Det är ett dock dokument från 2012 som togs fram för Översiktsplan 2014. Vi lämnade då yttranden till detta.

Det märkliga är dock att det då aldrig fastställdes, i underlagen från 2014 står ” har varit bilagor till översiktsplanen under samrådet, men har inte blivit politiskt behandlade som självständiga dokument”. Dess status behöver nu klargöras. Blir det fastställda bilagor till ÖP? Frågan är då om innehållet skall uppdateras?

KOMMUNENS SVAR: Vi tar med oss medskicken kring Stadsbyggnads- och kulturmiljöprogrammet till antagandet för att se om dessa tydligare kan bli fastställda bilagor till Översiktsplanen, och därmed släcka ut eventuell otydlighet kring dess status. I antagandehandlingen har Stadsbyggnads- och kulturmiljöprogrammet lyfts upp betydligt mycket mer än i samrådshandlingen (och tidigare Översiktsplan) vilket gör att bilagan får en mer formell roll i planeringsprocessen.

För oss är det intressant med ”karaktärsområden och kulturhistoriska stråk” (sid 101) ”De flesta områden är jordbruksbygder där en fortsatt jordbruksnäring med odling och djurbete är en förutsättning för ett bevarande. Förändring och utveckling inom områdena kan ske med utgångspunkt från pågående markanvändning om det sker med en anpassning till områdets kulturmiljövärden.”

Där finns alltså ett sådant område definierat för marken runt oss mellan Mariefreds station och Marielunds station. Dessutom för våra stationsområden i Mariefred och Läggesta nedre. Dock saknas i det underlaget en sådan definition för ängsmarkerna med kulturhistoriska byggnader vid Hedlandet och Hedlanda gård. Våra tåg passerar genom dessa områden som alltså utgör en utsikt för våra passagerare. Dessa områden bör alltså också definieras som karaktärsområden.

KOMMUNENS SVAR: Noteras och tas med till framtida översyn av kommunens Stadsbyggnads- och kulturmiljöprogrammet där en översyn då kan göras om fler karaktärsområden kan läggas till. I Översiktsplanen som presenterats för granskning ingår inga uppdatering av Stadsbyggnads- och kulturmiljöprogrammet men detta kan komma att bli aktuellt framöver.

Turism

(sid 106)

Bland ställningstagandena nämns mellankommunala samarbeten, det bör noteras vi verkar aktivt över kommun- och länsgränsen till Nykvarn och Stockholms län.

Det står specifikt på sid 110: ”Museijärnvägen i Mariefred/Läggesta, där den senare förutom att vara en attraktion i sig också knyter samman olika sevärdheter.”

Det bör även noteras vi inte bara verkar mellan Mariefred och Läggesta utan även till Hedlandet och över gränsen till Taxinge i Nykvarn.

KOMMUNENS SVAR: Justeras och kompletteras till antagandehandlingen med en beskrivning om att ni verkar över länsgränsen.

Cykelleder redovisas på sid 116, lite märkligt är att leden från Hedlandet västerut visas via Hedlanda gård sedan ut till gamla E3, inte via Hälltorp -Drottningaskällan- Taxinge som varit mer logiskt och attraktivt. Dessa är väl dock inte definierade av kommunen, men kommunen kan eventuellt verka för en ändring.

KOMMUNENS SVAR: Noteras och skickas vidare till kommunens verksamheter som arbetar med plats- och destinationsutveckling samt infrastruktur. Stråket baseras på Mälardalsleden och justeras därför inte till antagandehandlingen, men tas med som ett inspel om det kan ses över framöver i arbetet med plats- och destinationsutveckling. I framtida återkommande uppdateringar av översiktsplanen kan det sedan bli aktuellt att lyfta in fler dragningar när frågan studerats något mer.

Miljö, hälsa och säkerhet**Översvämningsrisk - Skyfallproblematik - dagvatten**

(sid 244)

Här nämns problemen med skyfall. Det är viktigt att notera att vi sett ett ökande problem med att vår banvall på långa sträckor utgör en dagvattenbarriär. När dessa banvallar byggdes 1895 försågs de med dagvattentrummor som dimensionerades den tidens vattenflöden, dvs för färre skyfall och framför baserades de på att ovanliggande marker var skog och jordbruk med bättre vattenuptagningsförmåga än golfbana och bostadsområden.

Vi kan alltså konstatera att förvisso klimatet men framför allt den ändrade markanvändningen har skapat ett behov av fler trummor och bättre diken under och invid vår banvall, därför ser vi att ny exploatering ovanför oss måste bidra till detta.

KOMMUNENS SVAR: *Inspelet noteras och tas vidare inom kommunen för att se om detta är något som kan beaktas i samband med exploatering, markarrenden och dylikt. Vidare tas detta med i arbetet med klimatanpassning inom kommunen som en lämplig åtgärd att beakta och eventuellt vidareutreda i dialog er på sikt.*

Säkerhetsavstånd - väg och järnväg

(sid 265)

Här nämns det stora skyddsavståndet 30 m vid järnväg generellt enligt Trafikverket och bara Svealandsbanan omnämns.

Vi vill notera att en form av sådan hänsyn även bör tas till oss vid detaljplaner och bygglov. För hänsyn till buller och andra störningar samt för olyckor.

KOMMUNENS SVAR: *Utpekade säkerhetsavstånd i granskningshandlingen bygger på de avstånd som måste beaktas i planläggning och som tagits fram nationellt av Trafikverket. Antagandehandlingen kompletteras dock avsnittet med en skrivning om lämpligt avstånd till er järnväg för att undvika störningar.*

5. STF Strängnäs turistförening

Vi tackar för återkopplingen på våra tidigare lämnade synpunkter.

Utöver dessa tidigare synpunkter har vi inget att tillägga.

KOMMUNENS SVAR: *Strängnäs kommun tackar för ert yttrande och ni tagit er tid att läsa vår granskningshandling, samt bidragit tidigare i processen med värdefulla inspel.*

6. Mariefreds hembygdsförening

Mariefreds hembygdsförening anser att den reviderade översiktsplanen med redovisade, planförslag, planförutsättningar och hållbarhets bedömning speglar väl en god ambition av krav för att uppnå en god samhällsutveckling för Strängnäs kommun och Mariefred i synnerhet. Mycket positivt med ambitionen att kontinuerligt revidera översiktsplanen genom rullande planering och kommande FÖP-ar. Vi anser fortfarande dock att Trafikstrategin 2040 i sin sammanfattning ej belyser fullödigt vikten av att först säkerställa acceptabel funktionalitet mot behov för trafiken, trafikanter och resenärer från och till befintliga målpunkter innan vidare och mer omfattande förtätning och bostadsbyggande kan verkställas.

KOMMUNENS SVAR: *Strängnäs kommun tackar för ert yttrande och ni tagit er tid att läsa vår granskningshandling, samt bidragit tidigare i processen med värdefulla inspel. Trafikstrategi 2040 är en separat antagen strategi och är därmed inget som ändras eller hanteras i Översiktsplanen. Vi tar dock med oss era inspel till det fortsatta arbete med trafikstrategiska frågor.*

7. Naturskyddsföreningen Strängnäs

Naturskyddsföreningen i Strängnäs vill inleda med att uttrycka sin uppskattning av att ÖP 2040 innehåller mer substans och omfattar fler aspekter av naturhänsyn än den tidigare! Det är ett synnerligen positivt steg i ”rätt” riktning mot ett mer balanserat samhälle.

Men, de övergripande (globala, nationella och regionala) mål för bl.a. ökad hållbarhet, anpassning till klimatförändringar och bevarande av biologisk mångfald, som formulerats av såväl FN, EU som Sveriges regering kräver konkretisering på kommunal nivå för att åstadkomma önskvärd förändring på alla dessa områden.

Naturskyddsföreningen i Strängnäs betraktar det därför som helt nödvändigt att mer konkreta åtaganden och åtgärder läggs fast i den kommande översiktsplanen.

Vi vill särskilt påpeka att mycket av Strängnäs attraktionskraft återfinns i den småskaliga, natur- & vattennära miljö som erbjuds. Speciellt i en tid då distansformer av arbete är och blir vanligare kommer just de aspekterna att spela stor roll vid valet av bostadsort, något som ÖP2040 bör ta fasta på och identifiera som övergripande strategi att förvalta och utveckla. Vi vill uppmärksamma att detta också finns uttalat i den ”Gemensamma utvecklingsplanen” för 4 Mälarstäder; citat:

*“Valfrihet genom ett brett utbud av bostäder både i stad och land, god samhällsservice i livets alla skeden och möjlighet till unika upplevelser samt **närhet till natur och kultur** gör Fyra Mälarstäder till en attraktiv plats. Inom Fyra Mälarstäder finns en **långsiktig förmåga att hantera förändringar i omvärlden och i klimatet**. Vi lägger stor vikt vid en säkrad vatten- och livsmedelsförsörjning. Vi **bevarar och värnar naturen och Mälaren**.”* (vår fetstilsmarkering).

Föreningens synpunkter på granskningsdokumenten nedan.

Avsaknad av konkreta indikatorer och mål

- Övergripande i området naturvård och grönstruktur (Grönplaner A/B, planförslag del 2 med mera) är vår uppfattning att man i ett flertal aspekter saknar kvantifierbara mål som kan göras föremål för uppföljning, ange inriktning vid detaljering och ge översiktsplanen tolkningsföreträde. (I några fall finns bra indikatorer angivna som t.ex. 3-30-300 målet med flera). Kommunen bör särskilt notera att även Boverket påpekar att mål och indikatorer bör kunna följas upp och kvantifieras (<https://www.boverket.se/sv/PBLkunskapsbanken/planering/oversiktsplan/processen-foroversiktsplanering/uppratta/samrada/formulera-mal-och-visioner/>)

KOMMUNENS SVAR: Strängnäs kommun tackar för ert yttrande och ni tagit er tid att läsa vår granskningshandling. Målsättningen är att inom kort påbörja en översyn och uppdatering av kommunens grönplan och där arbeta vidare med målsättningar och indikatorer. Det bedöms lämpligast av kommunen att göra detta i grönplanen för att sedan återspegla detta i kommande vidareutveckling av Översiktsplanen och strategiska dokument genom en växelvis samverkan. Översiktsplanen är övergripande strategisk och inriktningen för kommunens grönstruktur görs i detalj de separata grönplanerna.

- Vi vill också som inspel ge några förslag på kvantifierade mål och indikatorer för att illustrera ovanstående påpekande (se även generella förslag nedan).
 - Använd GYF som styrmedel (påpekas också av Boverket). Till exempel kan Strängnäs ha som mål att all bebyggelse ska ha ett GYF-tal om 0,5.
 - Ett mål om att öka andelen naturskyddad areal inom kommunen till exempelvis 3 eller 4%. Strängnäs är idag med sina 1,7% långt under riksgenomsnittet i det avseendet.
 - Strängnäs är lågt rankat i Naturvårdsverkets enkät om friluftslivet (vid de tillfällen man ens deltagit). 2022 erhöll man den relativa siffran 16, vilket idag (2023 års enkät) skulle placera Strängnäs på 180:e plats (av 217 kommuner). Ställningstaganden som berör detta område, speciellt vad gäller friluftsliv i skogsmark, ger ingen sammanhängande bild av hur kommunen avser att förbättra eller ens hantera denna aspekt. Ett mål om att placeras i ”den övre hälften” av denna enkät kan vara en rimlig ambition som också kan påverka inriktningen i ett flertal av plandokumentets områden.

KOMMUNENS SVAR: Kommunen tar med sig de intressanta förslagen till kommande översyn av grönplanerna i kommunen som lämpliga mål och indikatorer. I denna översyn planeras även friluftsliv att inkluderas och kartläggas. I processen med grönplanerna kommer det finnas förutsättningar att involvera sig tidigt i projektet.

Natur och klimat

- I planförslaget uttrycks att ”Strängnäs nyttjar naturens egna tjänster för att stärka och återskapa förlorade habitat” (ÖP Del 1, s.30). Vid genomläsning finner vi inga riktlinjer eller ställningstaganden till hur kommunen avser att stärka eller återskapa förlorade habitat inom hela området (bara skrivningar såsom ”kan vara aktuellt”, vilket knappast kan anses tjäna som styrmedel). En tydligare uttryckt strategi för att mera allmänt bevara och främja biologisk mångfald är önskvärd.

KOMMUNENS SVAR: Förslaget tas med till kommande översyn av grönplanerna för att där studera förutsättningarna för en tydligare strategi. Översiktsplanen ger därmed grundförutsättningarna för att Grönplanen ska kunna studera frågan vidare och göra detta mer konkret.

- Det rekommenderas starkt att ÖP2040 innehåller instruktion och ställningstagande till ökad försiktighet och begränsning i avverkning av vass och vegetation i strandskog och strandkanter. I dag sker detta i alltför stor omfattning på flera platser, till stor skada för bl.a. fågellivet.

KOMMUNENS SVAR: Förslaget är intressant med bedöms vara för detaljerad att inkludera i översiktsplanen i detalj, utan lämpa sig bättre i grönplanen. Till antagandehandlingen kompletteras dock avsnittet om vattenkvalitet (där strandskydd behandlas) med ett tydligare medskick.

- Specifika åtgärder för att anpassa sig till de förväntade effekterna av klimatförändringar saknas. Detta kan inkludera översvämningsskontroll, hantering av torka och annat skydd mot extrema väderhändelser.

KOMMUNENS SVAR: Klimatanpassning hanteras separat inom kommunen, där det pågår ett arbete med att arbeta med en klimatanpassningsplan. I Översiktsplanen hanteras ny bebyggelse och dess förutsättningar där klimatrelaterade risker kartlagts så som Skyfall, värme, ras och skred samt erosionsrisker. Detta är något som ny bebyggelse behöver hantera om detaljplanering blir aktuella inom utpekade riskområden.

- Det vore önskvärt att kommunen – förutom de redan etablerade planerna – detaljerar strategier och upprättar konkreta mål relaterade till Agenda 2030. Här vill vi särskilt peka på delmålen av mål #15:
 - 15.2 Att främja hållbart skogsbruk, stoppa avskogning och återställ skogsmark
 - 15.5 Hur kommunen avser att skydda den biologiska mångfalden och naturliga livsmiljöer
 - 15.8 Att förhindra invasiva, främmande arter
 - 15.9 Att åstadkomma en tydligare balans och inriktning i förvaltningen med hänsyn till ekosystem och biologisk mångfald.

KOMMUNENS SVAR: Kommunens uppfattning är att Agenda 2030 ska genomsyra allt arbete och något som kommuner behöver följa då detta antagits i FN där världens ledare förbundit sig att följa målsättningarna. I Översiktsplanen första delar beskrivs ramverk och mål för hållbar utveckling där Agenda 2030 lyfts upp, tillsammans med övriga målsättningar så som EUs klimatmål samt Länsstyrelsens och kommunens egna klimat- och energiplaner. Vidare gör hållbarhetsbedömningen en strategisk miljöbedömning utifrån Agenda 2030 och även Sveriges miljö kvalitetsmål och hur de bedöms påverkas av förslagen i Översiktsplanen. Ovan planer, strategier och målsättningar samt beskrivning av påverkan utifrån Översiktsplanens förslag bedöms vara fullt tillräckliga i detta tidiga planeringsskede. Förslagen att använda delmålen tas med till kommunens verksamheter som arbetar med efterföljande planering och projekt.

Mark

- Kartläggningen av värdetrakter, spridningssamband och bristområden är utmärkt, men tydliga riktlinjer för hur dessa ska hanteras inom FÖP och markanvändning verkar saknas. Till exempel vore det önskvärt att de strategiska (gröna) stråkens betydelse och bevarande lyfts fram med konkret och tydlig vägledning. I sammanhanget bör krav på sammanhängande grön struktur förstärkas för att kunna hanteras korrekt vid detaljerad utformning.

KOMMUNENS SVAR: Kommunen bedömning är att hanteringen av identifierade habitatnätverk, värdetrakter, spridningssamband lämpligare studeras i detalj vid efterföljande planering, om aktuella identifierade områden skulle bli aktuella att planlägga. Där och då kan påverkan mer i detalj utredas, tillsammans med om eventuella kompensationsåtgärder behöver sättas in för att stärka identifierade nätverk eller samband. Förslaget tas dock med till kommande arbete med grönplanen för att studera om det i det sammanhanget går att arbeta fram tydligare riktlinjer för efterföljande planering.

- Från kartan avseende ÖP2040 noteras att viss mark inom det som indikeras som ”FÖPgränser” inte har någon indikation om vilken (strategisk) typ av markanvändning som kommunen anser är lämplig. Detta måste anses vara en brist att åtgärda, och uppfyller inte heller kravet från Boverket. (*”Redovisningen av den avsedda mark- och vattenanvändningen ska omfatta hela kommunen eftersom översiktsplanen bland annat kan behöva ge vägledning för bygglov och tillståndspliktiga verksamheter på alla platser i kommunen. Kommunen ska uttrycka en uppfattning om vilken inriktning som är avsedd för samtliga områden i kommunen, [...]”*)

<https://www.boverket.se/sv/PBLkunsksbanken/planering/oversiktsplan/oversiktsplanen/innehall/>

KOMMUNENS SVAR: *I såväl PDF-handlingen som tillhörande kartor går det att utläsa vilka typ av utvecklingsområden som föreslås enligt antagna Fördjupade Översiktsplaner (FÖP), tillsammans med övriga intressen som finns inom FÖP-områdena så som riksintressen och övriga intressen.*

- På grund av den potentiellt mycket stora (negativa) naturpåverkan som utredningsområdet avseende Gorsinge-Grundbro (även söder om E20) anser vi att det bör omfattas av specifika riktlinjer och hänsynstaganden uttryckta redan inom ÖP2040. Området riskerar att omformas på ett sätt som allvarligt påverkar förflyttning, ekosystemens utveckling och bevarande, tillgång till tätortsnära skog och så vidare. Om det är något område som förtjänar speciell uppmärksamhet i ÖP2040 så måste det vara detta.

KOMMUNENS SVAR: *Översiktsplanen kan inte föregå arbetet med detaljplaneprogrammet för Gorsinge-Grundbro och områdena söder om E20. I arbetet med detaljplaneprogrammet kommer områdets förutsättningar identifieras och vilka hänsynstaganden som krävs till olika allmänna intressen. När processen med detaljplaneprogrammet är färdigt kan de intressen och hänsynstaganden som då identifierats lyftas in i framtida översyn av Översiktsplanen (vilket planeras ske oftare än vad som historiskt gjorts).*

- Vid genomläsning finner vi inte att Regional Utvecklingsstrategi för Uppsala (RUS) ”[...] lyfter fram kopplingen till Strängnäs [...]”. Strängnäs återfinns endast på kartan över trafikstråk (”55-an”) och i övrigt inte alls. Möjligtvis kan referensen vara inkorrekt eller övertolkad i ÖP.

KOMMUNENS SVAR: *Antagandehandlingen förtydligas med att den regionala utvecklingsstrategin för Uppsala ”pekar ut” stråket till Strängnäs som ordval istället för ”lyfter fram”. Stråket är utpekade i figur 6 på s.31 i Uppsalas RUS från februari 2021.*

- I sammanhanget vill vi även påpeka att Strängnäs i den stor-regionala planeringen/strategin enbart återfinns i periferin av det aktuella regionala logistikområdet, och som en del i ett stråk för vägtransport. Det vill säga, regionalt fokus och nationellt godsstråk återfinns för närområdet i Eskilstuna, där man också planerar att utöka sin kapacitet i enlighet med strategin från ÖMS 2050. Strängnäs ÖP2040 bör återspegla regional strategi, där logistik/godsverksamhet är mindre central för orten. (Illustration från ÖMS 2050 nedan)



KOMMUNENS SVAR: Kartorna från ÖMS 2050 bör inte tolkas exakt utan är på en mer strategisk övergripande nivå som visar tilltänkt inriktning och intressen. I kartan ovan ingår kommunen i området ”storregionala logistikområden” tillsammans med Eskilstuna kommun.

Allmänt

Mer generellt, men i linje med vår synpunkt att ÖP2040 bör innefatta mer konkreta mål och instruktioner, vill vi vidare föreslå att följande förslag beaktas i fortsatt planarbete.

- **Bebyggelse, bostäder.**
 - Grön utsikt i minst två väderstreck från varje bostad.
 - Öka antalet grönområden per innevånare (indikator) med ett mål om en 10% ökning inom planens tidshorisont.
 - Endast inhemskt växtmaterial i parker och utmed transportstråk.
 - Nya riktlinjer för parkförvaltningen med mer ängsnatur och färre gräsmattor skötta med lägre klippningsfrekvens.
 - Planteringar med främmande växtmaterial begränsas på allmän mark till planteringskärl och få övriga platser (t.ex. Arboretum) med särskild motivering.
- **Bebyggelse, verksamhet.**
 - Ett minsta avstånd mellan verksamhetsbyggnader som erfordras för bibehållande av biologisk mångfald fastställs. Förslagsvis minst 50 m.
 - Byggnader anpassas till den befintliga terrängens topografi.
 - Det ursprungliga växttäcknet inklusive buskar och träd lämnas orört i möjligaste mån.
 - Rekonstruktion av ursprungligt växttäckne utförs där detta skadats under byggprocessen.
 - Hårdgörande av markytor genom t.ex. asfaltering begränsas till hårt belastade vägar, parkerings- och omlastningsplatser.
- **Skogsbruk, där kommunen kan påverka.**
 - Hyggesfritt skogsbruk tillämpas på all skogsmark som översiktsplanen omfattar (att indikera i områdeskarta).
 - Markberedning och gödsling får ej ske inom detta område.
 - Nyplantering och/eller sådd kan utföras på sådana områden som fått olämpligt val av växter med hänsyn till platsens biologiska förutsättningar.
- **Jordbruk, där kommunen kan påverka.**
 - Ekologisk odling tillämpas på kommunens jordbruksmark (att indikera i områdeskarta).
 - Variation av grödor mellan åren

- Planerade perioder av träda
- Minskad gödsling
- Anläggning av ängsmark till en bredd av 50 till 100 meter vid övergångszonerna mellan hyggesfritt skogsbruk och åkermark i enlighet med de metoder som anges i vår jordbrukspolicy, se bilaga.

KOMMUNENS SVAR: Förslagen tas med till den fortsatta planeringsprocessen efter Översiktsplanen, exempelvis i Översynen av kommunens grönplaner och Skogsbruksplan för att studera om de kan lämpa sig att inkludera där. Det bedöms lämpligare att peka ut detaljerade riktlinjer i grönplanen som uteslutande fokuserar på grönstruktur, medan Översiktsplanen har ett brett innehåll.

Policy för skapande av goda förutsättningar för människors hälsa och välbefinnande samt god biologisk mångfald

Bilaga 1 Bebyggelsepolicy för bostäder

Naturskyddsföreningen i Strängnäs vill medverka till att all nyexploatering för bostadsändamål skall ske med beaktande av de entydiga forskningsresultat som fastställer de synnerligen positiva hälsoeffekterna av att omges av och vistas i naturliga gröna miljöer.

Väsentligt högre krav bör även ställas på att man vid ny- eller ombyggnation bidrar till att den biologiska mångfalden bevaras och förbättras.

Mot den bakgrunden anser vi att följande riktlinjer bör gälla vid utformandet av detaljplaner och vid beviljande av bygglov:

1. **En generell norm för grönområden i % av totalt markområde (grönytefaktor) på 0,8 bör eftersträvas för samtliga typer av bostadshus d.v.s. även för flerfamiljshus, kedjehus och radhus.**
2. **Grön utsikt i minst två väderstreck från varje bostad.** Blicken bör mötas av någon form av grönska åt två olika håll på kortare eller längre avstånd sett från bostadens fönster. Detta kan åstadkommas bl.a. genom att en högre grönytefaktor tillämpas, genom att lokala gator och vägar omges av en förslagsvis 10 meter bred kantzon med inhemska träd, buskar och andra växter, (antingen på ena sidan eller fördelad på vardera sidan, beroende på karaktären av den omgivande naturen) samt genom att anlägga odlingslotter av koloniträdgårdskaraktär invid flerfamiljshus för intresserade boende i sådana.
3. **Endast inhemskt växtmaterial i parker och utmed transportstråk (bil-, cykel- och gångvägar).** Helst nektarrika växter som gynnar bin, humlor och fjärilar. Bland trädslagen t. ex. sälg som är viktig för pollinering tidigt på våren och lind som senare på sommaren attraherar många insekter.
4. **Nya riktlinjer för parkförvaltningen med mer ängsnatur och färre gräsmattor, vilka bör skötas med lägre klippningsfrekvens.**
5. **Planteringar med främmande växtmaterial begränsas på allmän mark till planteringskärl och därutöver möjligen till några få platser (t.ex. Arboretum) med särskild motivering.** I de fall sådana växter väljs bör de gärna förses med skyltar med uppgift om namn och ursprungsland.

Vi är medvetna om att väsentligt högre krav på kreativa lösningar kommer att ställas på arkitekter och byggplanerare för att kunna uppfylla normerna enligt punkt 1 och 2 ovan. Genom något glesare bebyggelse, fler gröna tak och väggar samt fler träd och annan växtlighet. Då vi har svårt att finna argument för att personer i flerfamiljshus skulle behöva nöja sig med en väsentligt lägre miljöstandard än övriga medborgare i kommunen anser vi det vara extra viktigt att ovanstående bebyggelsekrav tillämpas fullt ut även i områden med flerfamiljsbostäder.

Policy för ökad biologisk mångfald i det moderna jordbruket

Bilaga 2 Policy för jordbruk

Det moderna jordbruket har som bekant medfört en katastrofal minskning av den biologiska mångfalden genom de monokulturer som anses utgöra grunden för ekonomisk lönsamhet.

Ett steg i rätt riktning då det gäller att öka mångfalden är en övergång till ekologisk odling innebärande

- variation av grödor mellan åren
- planerade perioder av träda
- minskad gödsling

Trots sådana åtgärder kvarstår bristen på biologisk mångfald.

Vi i Naturskyddsföreningen i Strängnäs vill gärna vädra några tankar kring möjligheten att genom ytterligare åtgärder förbättra läget.

- Skulle det vara möjligt att radikalt utöka skogsbrynen d.v.s. övergångszonerna mellan skogs och jordbruksmark?
- Skulle det var möjligt att inom ramen för modernt skogsbruk utöka andelen ängsmark?

Det vore intressant att studera effekten av att avsätta obrukad åkermark på förslagsvis 50 till 100 meter ut från befintliga skogsbryn och därefter vidta åtgärder för att få denna yta att så långt möjligt erhålla ängsliknande karaktär såsom

- enkel markberedning t.ex. harvning första året
- därefter sådd av ängsfröblandning baserad på lokalt anpassade arter
- under sensommar/höst skörd av platsens växtlighet, kanske med nyttjande av samma teknik som används på den intilliggande åkermarken
- avlägsnande av skörden för t.ex. användning som djurfoder
- under kommande år endast skörd och avlägsnande av denna enligt ovan

Följande för den biologiska mångfalden positiva effekter bör kunna förväntas:

- I kombination med hyggesfritt skogsbruk i intilliggande skogsområden skulle rejäla områden omfattande skog/ övergångszon/ängsmark med god biologisk mångfald erhållas.
- Dessa områden skulle kunna bli goda spridningskorridorer för hotade och missgynnade arter av såväl växter som djur.
- Rejält förbättrade pollineringsmöjligheter skulle erbjudas genom bättre förutsättningar för ett rikt insektsliv.

Policy för modern skogsvård

Bilaga 3 Policy för skogsvård

Svensk skogsråvara bör förädlas så att den blir maximalt användbar som material för husbyggnad, möbeltillverkning, böcker och tidskrifter samt textilier.

Användning för daglig förbrukning i form av tidningspapper, emballage och hushållspapper bör begränsas till nödvändigt minimum genom ersättning av andra kommunikationsformer (radio och tv-media, digitala tidningar och tidskrifter) endast nödvändigt emballage (eliminering av dubbla emballage, framtagande av enkla och mindre resurskrävande emballage) samt resurssnåla hushållsoch toapappersorter.

Enklare skogsråvara för tillverkning av emballage och hushållspapper erhålls automatiskt som

biprodukt vid framställning av den exklusivare råvaran genom bl.a. gallring och kontinuerlig avverkning under produktionsprocessen. Framför allt bör produktion av sådan råvara ske i andra klimatzoner med bättre förutsättningar för snabb tillväxt än vad som är fallet i den skogsregion som Sverige tillhör.

Högsta ekonomiska utbyte per ytenhet bör eftersträvas med beaktande av högt ställda krav på biologisk mångfald, livsrum för människor och andra djur samt livsnödvändig rekreation och återhämtning för människor i en stressande vardag. Allt detta i enlighet med åtaganden från Sveriges regering, EU och FN.

Kalhyggesmetoden som utvecklats under en tidsperiod då medvetenheten om ovanstående grundläggande krav var mer eller mindre obefintlig, uppfyller inga av dessa viktiga kriterier och har därför spelat ut sin roll.

Samma förhållande råder t.ex. vad gäller oljeindustrins roll som producent av energi för framförande av fordon. På område efter område medför ökade kunskaper krav på utvecklande av ny teknik som ger förutsättningar för ett hållbart samhällsbygge.

För skogindustrins del gäller det att snabbt och i stor skala finna metoder för ett hyggesfritt skogsbruk som tillgodoser de från klimat- och hållbarhetssynpunkt grundläggande kraven enligt ovan.

Den okritiska satsningen på ett tyvärr miljöförstörande skogsbruk har medfört stora investeringar i en teknik med tunga och otympliga skogsmaskiner, samt ett omfattande skogsvägnät med anpassning till dessa maskiner och tunga transportfordon, stora koldioxidutsläpp vid kalhyggen, markbearbetning som ger oframkomliga markförhållanden samt en oproportionerligt stor massaindustri inriktad på daglig förbrukning av snabbväxande skogsråvara.

Det nödvändiga förestående teknikskiftet kommer att kräva ifrågasättande av många ”sanningar” baserade på en föråldrad och otidsenlig teknik och kräva omfattande investeringar i ny teknik och kostnader för nedmontering av gamla teknislösningar.

Detta förändringsarbete har påbörjats i en mycket blygsam skala och måste nu intensifieras, gärna med början i sådana åtgärder som positivt påverkar människors närmiljö.

Policy för modern skogsvård - bakomliggande resonemang och överväganden

Bilaga 4 Policy för skogsvård

Bakomliggande resonemang

Hur används den svenska skogen idag?

Svensk skogsindustri är i nuläget i huvudsak inriktad på produktion och vidareförädling av pappersmassa och en mindre del virkesproduktion. För att åstadkomma en så effektiv produktionsmetod som möjligt har man försökt efterlikna de framgångsrika sätten att bedriva jordbruk.

Detta innebär att ett upplägg med följande inslag:

Skogsbruk

Markberedning

Gödning

Jordbruk

Plöjning, harvning

Gödning

Skogsplantering	Sådd, plantering
Trakthyggesbruk (kalhuggning)	Skörd

För att få fram den eftertraktade råvaran (pappersmassa) används träd som krävt en tillväxtperiod på 50-100 år för omedelbar konsumtion av i huvudsak tidningspapper, hushålls- och toalettpapper samt kartong och annat emballagematerial.

Anlägger man ett långsiktigt hållbarhetsperspektiv kan man konstatera att det finns råvarukällor till pappersmassa som har en väsentligt kortare produktionstid, t.ex. halm och andra restprodukter från jordbruket, med en produktionstid på högst ett år, samt snabbväxande grödor och andra trädslag med en tillväxtperiod understigande 10 år. Forskning och utveckling av sådana kortare produktionsmetoder finns redan och bör intensifieras för att åstadkomma en rimligare överensstämmelse mellan produktions- och konsumtionstiderna.

Vilken typ av skog genererar det skogsbruk som vi nu bedriver?

Det helt dominerande trädslaget som används i dagens skogsbruk är gran. Den industriella odlingen av granskog resulterar i en skog som karakteriseras av följande egenskaper:

- Monokultur bestående av ett enda trädslag
- Mörka och ogenomträngliga skogar, utan tillräckligt ljusgenomsläpp för att medge en varierad markvegetation
- Näst intill obefintlig biologisk mångfald med främst blåbärs- och lingonris, ormbunkar och mossor i markskiktet
- Skogens rekreativvärde är negligerbart på grund av mörkret, avsaknaden av biologisk mångfald och ogenomtränglig terräng på grund av markberedning
- Under en kort period omedelbart efter kalhuggningen ökar den biologiska mångfalden något, men reduceras därefter genom markberedning, granplantering och/eller -sådd samt därefter gallring som eliminerar ytterligare växtlighet förutom gran.

Det nuvarande upplägget innebär att ett stort kapital har bundits i de investeringar som har gjorts i såväl skogsmaskiner som skogsindustrier med efterföljande produktion av ovan uppräknade slutprodukter. Många människor är därför beroende av denna industri för sin dagliga försörjning och motståndet mot förändring är därför kompakt. Oviljan att acceptera den beskrivning av nuläget som redovisats ovan resulterar därför förnekande av grundläggande och uppenbara fakta samt patetiska påståenden om att trakthyggesbruket medför en god biologisk mångfald. Detta kommer till uttryck också i det svenska motståndet mot de slutsatser som EU-kommissionen dragit beträffande de negativa effekterna av vårt skogsbruk och de förslag till förändringar som den redovisat.

Kan skogen brukas på sådant sätt att en god biologisk mångfald uppnås?

Genom att övergå till ett hyggesfritt skogsbruk och utgå från en annan målbild än storskalig produktion av pappersmassa, kan den biologiska mångfalden återskapas samtidigt som en långsiktigt hållbarare skogsindustri kan erhållas. En mängd studier och praktiska försök har genomförts, som bevisar att ett på rätt sätt bedrivet hyggesfritt skogsbruk kan erhålla följande positiva effekter:

- Markberedning, gödning, sådd och nyplantering av skog kan elimineras och ersättas av naturens eget urval av lämpliga trädslag för respektive naturområde.
- Den biologiska mångfalden får maximal stimulans.
- All hyggesfri skog blir automatiskt god rekreationsskog.

Hur kan det hyggesfria skogsbruket bedrivas?

Det hyggesfria skogsbruket är praktiskt och ekonomiskt möjligt att tillämpa. Så sker också redan på många områden i Centraleuropa och förespråkas nu också av EU-kommissionen som standardupplägg för skogsbruk.

Lättillgänglig beskrivningar av ett fungerande hyggesfritt skogsbruk kan man finna i bl.a. följande pulikationer:

- Mikael Karlsson:

Den svenska skogen; rätt använd en fantastisk råvarukälla, framför allt för bygg- och anläggningsindustrin.

Trävirke av hög kvalitet är synnerligen användbart som konstruktions- och byggmaterial, som i stor utsträckning skulle kunna ersätta stål och betongkonstruktioner i industriell produktion. Det har visat sig att trävirke genom delvis ny teknik, såsom limträkonstruktioner och brandskyddslösningar har erhållit sådana egenskaper att det i mycket högre utsträckning redan nu kan utnyttjas som byggmaterial för flerfamiljshus, sporthallar och konferensanläggningar, än vad som tidigare varit möjligt. Utvecklingen av andra användningsområden sker i snabb takt och avancerad forskning bedrivs på detta fält.

En omläggning av det svenska skogsbruket från huvudsaklig produktion av pappersmassa till framställning av trävirke av hög kvalitet skulle kunna ge Sverige konkurrensfördelar på en växande marknad av ersättningsprodukter för resurskrävande och miljöbelastande stål- och betongvaror.

KOMMUNENS SVAR: Kommunen tackar för intressanta bilagor till ert yttrande på Översiktsplanen, som innehåller en mängd intressanta förslag kring hur skogbruk, jordbruk och gröstruktur kopplat till människors hälsa. Förslagen ovan delges övriga delar av kommunens verksamheter samt tas med till efterföljande planering för att se om de kan vara aktuella i framtida projekt och planer.

8. Sörmlands museum

Sörmlands museum ser positivt på de förändringar av översiktsplanens avsnitt om kulturmiljöer, som redovisas i samrådsredogörelsen (sid 7).

Det är också positivt att Stadsbyggnads- och kulturmiljöprogrammen (SKP) för Strängnäs kommun i nio delar har lagts till som bilagor i översiktsplanen. Eftersom dessa är omfattande och tydliga underlag för kommunens kulturmiljöarbete föreslås att de görs ännu mer tillgängliga, till exempel under fliken Underlagshandlingar kopplat till ÖP 2040 i den digitala kommunkartan och via länkar i respektive avsnitt om de olika riksintresseområdena. Det skulle sannolikt underlätta för kommunens invånare att själva ta del av underlagen och förstå vilka egenskaper och karaktärsdrag som värderas i de egna närmiljöerna.

KOMMUNENS SVAR: Strängnäs kommun tackar för ert yttrande och ni tagit er tid att läsa vår granskningshandling och även bidragit under samrådet. Förslaget noteras och tas med till det fortsatta arbete med digitala format för översiktsplanen, som framöver kommer kunna lyfta fram handlingar tydligt och tillgängligt.

Frågan om högre storskalig bebyggelse, i synnerhet inom eller i närheten av riksintresseområdena Strängnäs och Mariefred, som Länsstyrelsen Södermanlands län lyft i sitt samrådsyttrande, är angelägen att utreda så konkret som möjligt. I kommunens kommentar (samrådsredogörelsen, sid 15) framgår att frågan ska lyftas till granskningshandlingen som en viktig aspekt att analysera till framtida översyn av SKP, alternativt som en aspekt i en framtida arkitekturpolicy. Vi ser gärna att det i ÖP:n tydligt framgår hur och när detta ska göras, för att öka incitamenten att verkligen genomföra arbetet.

KOMMUNENS SVAR: Noteras. Till antagandehandlingen görs ingen justering då detta är separata processer som måste kunna formas när det finns förutsättningar att genomföra detta. Det bedöms inte möjligt att till antagandehandlingen sätta upp en tydlig tidsplan och projektupplägg för SKP i Översiktsplanen.

Slutligen uppmanas till ytterligare korrekturläsning av avsnittet Kulturmiljöer, med anledning av att det förekommer flera stavfel

KOMMUNENS SVAR: *Avsnittet ses över en ytterligare gång inför antagandehandlingen.*

9. Vänsterpartiet Strängnäs

De stora industri- och logistiketableringarna inom kommunen får enorma konsekvenser för ekosystem och biologisk mångfald. Dessutom ger det oöverskådliga besvär för närboende.

Vänsterpartiet anser att kommunen framledes måste säkerställa att all framtida industri- och logistikbebyggelse ska anpassas till platsen, både vad gäller storlek, omfattning och hänsyn till platsens förutsättningar genom att:

1. Minska exploateringsgrad
2. Spara sammanhängande områden med naturmark
3. Krav på att dagvattenhantering inte får påverka andra redan etablerade fastigheter, med vitesföreläggande och föreläggande om återställande om så ändå sker
4. Krav på att belysning inte får påverka fåglar, fladdermöss, djur och närboende
5. Krav på solcellsinstallation på tak och väggar för att inte belasta elnätet ytterligare samt att trygga framtidens elförsörjning,
6. Krav på att etablerade stigar och genvägar vid behov ska omledas för att även framgent ge förutsättningar för att gå och cykla istället för att ta bilen.
7. Införa ett långtgående ansvar såväl för påverkan på ekosystem samt på andra fastigheter med krav på återställande.

Vänsterpartiet anser att kompensatoriska åtgärder för grön infrastruktur, ekosystem och biologisk mångfald ska ske i minst motsvarande omfattning som förstörs av industri- och logistiketableringar. Detta bör ske genom att spara och bevara annan mark, som har betydelse för ekosystem och biologisk mångfald samt för de människor som bor här.

KOMMUNENS SVAR: *Strängnäs kommun tackar för ert yttrande och ni tagit er tid att läsa vår granskningshandling. Synpunkten skickas vidare kommunens verksamheter som arbetar med etableringsfrågor, såväl som pågående projekt med Gorsinge-Grundbro. Översiktsplanen hanterar inte i detalj utformningen av industri- och logistiketableringar utan detta är något som görs i efterföljande detaljplaneprocesser och pågående arbeten med detaljplaneprogram.*

Vänsterpartiet anser vidare att detaljplaner som har påverkan på omgivande mark och som ännu inte har byggts, ska ändras/uppdateras så att nu gällande lagstiftning samt hela hållbarheten inom Agenda 2030 ska bibehållas. Vissa detaljplaner stämmer inte med grönstråkens utbredning. Det behöver åtgärdas.

KOMMUNENS SVAR: *Redan antagna detaljplaner är inget som hanteras i en Översiktsplan med tas med till övriga delar av kommunens verksamheter som jobbar med planläggning och som förslag till framtida potentiellt projekt om uppdrag ges att se över antagna detaljplaner.*

Dit hör vidare utvidgning av Gorsinge 1:1 m fl ”Södra Storängen” industriområde söderut är direkt olämplig och bör därför stoppas. Detaljplanearbetet bör stoppas med följande motivation:

- A. Området är idag åkermark
- B. Området är låglänt och översvämmas vid skyfall.
- C. Området gränsar till Natura 2000-område och bör därför förklaras som naturreservat
- D. En eventuell industrietablering (som föreslås i den pågående detaljplanen, kommer att bryta av viktiga grönstråk och negativt påverka ekosystem och biologisk mångfald, med troliga konsekvenser för intilliggande Natura 2000-område. Se Gorsingelund (Art- och habitatudirektivet) (Natura 2000)
- E. Området är viktigt för folkhälsan då det gränsar till en stadsnära skog av stor betydelse för hela kommunen
- F. Området är dessutom viktigt för hur man möter staden. Vi bör hålla ytterligare nya industrietableringar borta från stadsbilden.

KOMMUNENS SVAR: Utvidgningen av industriområdet i Södra Strängnäs är inget som hanteras i översiktsplanen, utan utredas i en separat process med att ta fram ett detaljplaneprogram. I denna process kommer området förutsättningar utredas för att sedan politiskt beslutas om det är lämplig väg framåt. Synpunkten delges till kommunens verksamheter som arbetar med detta detaljplaneprogram.

I översiktsplanen pekas enbart utredningsområdet ut men inga ställningstaganden görs i Översiktsplanen. Detta för att inte föregå den separata mer detaljerade processen som pågår just nu (2024).

I FÖP Stallarholmen utpekad framtida bebyggelse utefter norra sidan av Ytterselövägen bör strykas. Detta eftersom området är en del av ett större våtmarksområde, delvis sumpskog med höga naturvärden.

KOMMUNENS SVAR: Redan antagna Fördjupade översiktsplaner (FÖP) ingår inte i det uppdrag som getts politiskt. I uppdraget med Översiktsplanen ingår enbart Översiktsplanen och dess ramverk och hantering av olika intressen på en kommunövergripande nivå. Synpunkten tas dock med till den fortsatta processen efter Översiktsplanen antagits, där antagna FÖP förväntas ses över. Där och då kan områden plockas bort eller förändras om de inte bedöms aktuella eller intressanta längre.

I FÖP Stallarholmen utpekade också en möjlig utbyggnad mellan Husby fritidshusområde och Mälarstranden. Detta bör strykas. Marken består av låglänt, brukad åkermark. En ny bebyggelse på åkermarken, skulle ge några lyckliga en strandnära bebyggelse, men skulle förstöra såväl tomtområdets karaktär, utsikten och inte minst åkermarken.

KOMMUNENS SVAR: Se ovan kommentar. Synpunkten tas med till den fortsatta processen efter Översiktsplanen antagits. Att planlägga enstaka hus på jordbruksmark på denna plats bedöms dock vara svårt att motivera ur ett väsentligt samhällsintresse, vilket gör att detta område kan bli svårt att realisera.

I markanvändningskartan saknas centralt belägna laddställen i alla fyra tätorterna. De tre utpekade platserna för framtida laddstationer som finns i den översiktliga markanvändningskartan är inte tillräckligt och är inte i enlighet med nuvarande utbyggnadsplaner med nyttjanderättsavtal. Enligt rapporten Strategi för publik laddinfrastruktur på uppdrag av Strängnäs kommun daterad 2024 02 19, kommer laddinfrastrukturen att behöva byggas ut mångfalt de närmaste åren. Närhet till laddmöjlighet skapar nödvändigt incitament för övergång till elbil. Alla kommer heller inte att kunna ladda hemma. Även turistnäringen kommer att gynnas av en bra, centralt belägen laddinfrastruktur inom alla fyra tätorterna.

KOMMUNENS SVAR: *Kommunen delar uppfattningen om att laddinfrastrukturen i kommunen behöver byggas ut kommande år i större omfattning. I detta arbete kommer det säkert krävas att fler platser identifieras, men är något som bedöms skötas bättre och smidigare utanför Översiktsplanen. I Översiktsplanen pekas endast de platser ut som Strategin som hänvisas till ovan har identifierat för att samla strategiska ställningstaganden i Översiktsplanen. Synpunkten om att identifiera fler platser för laddinfrastruktur tas dock med till den fortsatta processen och planeringen utanför Översiktsplanen för att studera om det går att peka ut fler intressanta platser i ett annat sammanhang.*

Markreservation för en tredje infart till staden bör tas bort. Det är inte en hållbar framtidslösning att fortsätta bygga för biltrafik.

KOMMUNENS SVAR: *Markreservationen för en tredje infart bedöms inte aktuell att ta bort i dagsläget då frågan utreds inom kommunen och dialog förs med Regionen om finansiering. Trafikfrågan i Strängnäs utreds även för tillfället i en trafikanalys som kommer slutföras under 2024, som kommer visa på eventuella behov av en ny trafikplats, eller inte för stadens trafikflöden och silning. Tills trafikanalysen är klar bedöms det därför viktigt att inte bygga bort förutsättningarna för en ny trafikplats.*

Huvudstråket för cykeltrafik i Strängnäs stad bör inte vara Mariefredsvägen förbi kyrkogården utan på den sträckan istället vara befintlig cykelbana. Den cykelbanan från Nicandergatan vidare förbi tunneln till stationen och sedan parallellt mellan järnvägen och Mariefredsvägen bör vara ett huvudstråk för cykel då det kopplar ihop centrum med stationen och Ulfhäll.

KOMMUNENS SVAR: *Huvudstråken för cykeltrafik är hämtade från den separata antagna cykelplanen för kommunen. Att de presenteras i översiktsplanen är för att samla övergripande ställningstaganden från andra planer och handling i Översiktsplanen. Förslaget tas dock med till kommande planeringsskeden och kompletteras då, när cykelplanen eventuellt kan släckas och integreras i övriga handlingar. Detta föreslås ske framöver i samband med planerade översyn av kommunens Fördjupade översiktplaner (FÖP) men där inget uppdrag finns ännu.*

Planeringsunderlag Stadsbyggnads – och kulturmiljöprogram för Strängnäs kommun är såväl vackra som inspirerande. Men i avsnitt Landsbygden saknas stöd för tillämpning i de fall där landsbygden inte anses ha kulturhistoriskt värde. Det bör anses viktigt att också utforma stöd för hur en landsbygdsnod bör utformas och kompletteras, även när bebyggelsen mest består av fritidshus. Som exempel kan nämnas senare årens kompletteringar av fritidshusbebyggelsen i Djupvik, med nya hus av en helt annan storlek och utformning. Området har tyvärr därmed förlorat mycket av sin karaktär.

KOMMUNENS SVAR: *Förslaget noteras och bedöms intressant att utreda vidare den dagen kommunens stadsbyggnads- och kulturmiljöprogram ses över och uppdateras. I dagsläget finns inget formellt uppdrag att påbörja en sådan uppdatering, men det kan komma att bli aktuellt framöver och kräver då ett politiskt beslut om detta i Miljö- och samhällsbyggnadsnämnden. Förslaget skickas även vidare till kommunens verksamheter som arbetar med kommunens arkitekturpolicy för att studera om det är något som kan inkluderas i det arbetet.*

Hållbarhetsbedömningen anger att: ”Planförslaget innebär eller riskerar att innebära negativ inverkan för alla miljöaspekter. Områden med värdefulla natur- och kulturvärden föreslås bebyggas och investeringarna kommer att innebära klimatutsläpp. Den ökande bebyggelsen kommer att innebära en ökad påverkan på kommunens vatten.” samt under Klimatpåverkan: ”Planförslaget för ett resonemang kring kommunens nuvarande utsläpp, men skulle tydligare kunna lyfta fram utmaningar som följer av en ökad befolkningsmängd och nybyggnation.” samt ”En befolkningsökning omkring 10% på landsbygden kommer att leda till att bilberoendet i närtid på landsbygden kommer att vara högt och innebär svårigheter att uppnå klimat- och energiplanens mål.”

VA-policy samt Vattentjänstplan med bilagor är antagen i december 2023. Länsstyrelsen anser inte att de prioriterade åtgärder som tas upp i Vattentjänstplanen inkluderar identifiering av möjliga framtida grundvattentäkter, där stora uttag av dricksvatten kan ske. Länsstyrelsen anger att kommunen bör utreda en ytterligare dricksvattentäkt med grundvatten från annan täkt.

KOMMUNENS SVAR: *Kommunen vill poängtera att det i Översiktsplanen på sidan 204 (del 2) finns med potentiella vattentäkter och en grov bedömning över deras potentiella försörjning. Detta är material framtaget av SGU men har inkluderats i Översiktsplanen. Vidare skickas ovan synpunkt med till kommunens verksamhet som jobbat med vattentjänstplanen för att poängtera behovet som lyfts av er.*

Grönplanen är från 2012 och behöver uppdateras. Vidare ska spridningsanalyser mellan värdefulla naturområden pekats ut i en kommande revidering av grönplanen.

KOMMUNENS SVAR: *Kommunen delar uppfattningen om att grönplanen behöver ses över framöver, vilket förväntas ske de närmsta åren även om inget formellt uppdrag ännu har getts. Genomförda spridningsanalyser inom ÖP-revideringen planeras till en översyn av grönplanen att lyfts in även i grönplanen, för att där vid behov kunna gå djupare kring hanteringen av dessa.*

Med detta sagt, anser Vänsterpartiet att förslaget till uppdaterad ÖP 2040 är väl genomarbetad och mycket innehållsrik. Med intentionen att fortlöpande uppdatera den, kommer den att vara en stor hjälp i att skapa framtidens hållbara kommun.

KOMMUNENS SVAR: *Kommunen tackar för förslagen och de positiva medskicken. Kommande skeden kommer involvera olika typer av förankningskedan och dialogtillfällen med de strategiska planer som kommer behöva ses över och där kommer alla politiska partier vara viktiga deltagare i arbetet.*

10. Strängnäs domkyrkoförsamling

Strängnäs domkyrkoförsamling med Aspö har tagit del av granskningshandlingarna och noterar med glädje att en del av våra synpunkter har integrerats i förslaget. Detta inte minst när det handlar om möjligheter till mötesplatser och förutsättningar för möten samt breddningen av folkhälsoperspektivet.

Även i arbetet med destinationsutveckling läser vi med tillförsikt på formuleringen kring fler samarbeten och utveckling mellan olika aktörer, vi önskar fortsatt vara en självklar del av det arbetet. Vi ser också utvecklingen av Domkyrkoberget som en del av att stödja platsers identitet, historia, själ och nya drivkrafter.

Levande städer och platser gynnar inte endast näringslivet i stort utan gynnar människorna som bor och vistas på platsen.

Strängnäs domkyrkoförsamling med Aspö ser med tillförsikt fram mot att få fortsätta vara del i utvecklingen av Strängnäs som plats inom denna kommande översiktsplan.

KOMMUNENS SVAR: Strängnäs kommun tackar för ert yttrande och ni tagit er tid att läsa vår granskningshandling och även bidragit under samrådet. Ert önskemål om att få vara en del arbetet med mötesplatser och destinationsutveckling tas med till framtida projekt där ni är välkomna att delta och kommunen ser fram emot potentiella samarbeten i framtiden.

Privatpersoner och fastighetsägare

1. Privatperson 1 (frågeformulär via hemsidan)

Hej,

En reflektion efter att ha sett Förslag till reviderad översiktsplan är att alldeles för lite fokus läggs på barn och ungdomars möjlighet till aktiv fritid och idrottande. I planförutsättningarna finns ett kort avsnitt om Idrott och fysisk aktivitet, men som mest fokuserar på befintliga planer kring Larslunda, varför rörelse är viktigt och en generell bild av kommunens arbete med Rörelsefaktor.

Baserat på erfarenhet av tidigare och pågående planer är min uppfattning att möjligheter till spontanidrott nära bostaden inte prioriteras inom Strängnäs kommun och får stå åt sidan för andra intressen. Ser man till den utbyggnad av Läggesta/Marielund som skett det senaste decenniet så saknas där helt möjlighet till ex spontan bollsport. I tidig detaljplan fanns utrymme för detta, men det försvann under arbetet. I stället finns ett tiotal lekparkar för mindre barn. Lekparkar som föreslagits då de generellt sett kräver betydligt mindre utrymme och mindre investeringar. Närmsta bollplan finns nu i borte delarna av Mariefred, 3-5 km bort.

Min önskan är att möjlighet till spontanidrott och bollsport behandlas tydligare i planen och att det prioriteras i områden där många barn ska bo. Generella skrivelser i planförutsättningar om lekmiljöer, aktiva transporter och utvecklingen av Larslundaområdet räcker inte. Förtydliga var våra barn ska kunna springa ut med sina kompisar och en boll. Och framför allt, se till att det ges utrymme och konkretiseras även i Planförslaget.

KOMMUNENS SVAR: Strängnäs kommun tackar för du tagit dig tid att yttra dig på granskningshandlingen. Förslaget med spontan bollsport nära bostäder är ett intressant och viktigt förslag som kan bidra till en ökad folkhälsa och knyta an till arbete med rörelsefaktor. Vi tar med oss förslaget till kommande planeringsskeden, där vi framöver planerar att uppdatera kommunens Fördjupade översiktsplaner. I detta skede skulle bollplaner och övriga aktiva ytor kunna prioriteras tydligare och till och med ges förslag på eventuella platser i respektive tätort. Bedömningen är att Översiktsplanen med dess målsättning gör det möjligt för att jobba vidare med detta i efterföljande planeringsskeden som blir mer detaljerade än vad som kan hanteras i Översiktsplanen.

2. Privatperson 2

Hej,

En reflektion efter att ha sett Förslag till reviderad översiktsplan är att alldeles för lite fokus läggs på barn och ungdomars möjlighet till aktiv fritid och idrottande. I planförutsättningarna finns ett kort avsnitt om Idrott och fysisk aktivitet, men som mest fokuserar på befintliga planer kring Larslunda, varför rörelse är viktigt och en generell bild av kommunens arbete med Rörelsefaktor.

Baserat på erfarenhet av tidigare och pågående planer är min uppfattning att möjligheter till spontanidrott nära bostaden inte prioriteras inom Strängnäs kommun och får stå åt sidan för andra intressen. Ser man till den utbyggnad av Läggesta/Marielund som skett det senaste decenniet så saknas där helt möjlighet till ex spontan bollsport. I tidig detaljplan fanns utrymme för detta, men det försvann under arbetet. I stället finns ett tiotal lekparkar för mindre barn. Lekparkar som föreslagits då de generellt sett kräver betydligt mindre utrymme och mindre investeringar. Närmsta bollplan finns nu i borte delarna av Mariefred, 3-5 km bort.

Min önskan är att möjlighet till spontanidrott och bollsport behandlas tydligare i planen och att det prioriteras i områden där många barn ska bo. Generella skrivelser i planförutsättningar om lekmiljöer, aktiva transporter och utvecklingen av Larslundaområdet räcker inte. Förtydliga var våra barn ska kunna springa ut med sina kompisar och en boll. Och framför allt, se till att det ges utrymme och konkretiseras även i Planförslaget.

KOMMUNENS SVAR: Strängnäs kommun tackar för du tagit dig tid att yttra dig på granskningshandlingen. Se ovan svar till Privatperson 1 som inkommit med likadant yttrande som ditt.

3. Privatperson 3

Hej på er Strängnäs kommun, Jag var på informationsmöte i Stallarholmen förra veckan och blev ombedd att framföra mina synpunkter i ett mail istf bara prata med kommunens representanter så här kommer synpunkter beträffande Stallarholmsdelen i ÖP2040.

- I princip tycker vi att delarna för vår del av Kommunen ser bra ut. Vi tänker att en expansion i Stallarholmen med fokus i början av tidsperioden på fastlandssidan är korrekt då bron är ett problem så som det fungerat de senaste 14 åren vi bott här.
- Det finns flera gånger nämnt i planen att det är viktigt med en attraktiv närmiljö och även att huvudgatan genom Stallarholmen ser trevlig och inbjudande ut, samt att städning och liknande sköts på ett bra sätt. Jag gillar detta, men tyvärr är ju dagens läge diskutabelt.

IDag finns utsmyckning och blommer i korsningen vid Marifredsvägen och skolan, dessa sköts på ett föredömligt sätt och ger just den inbjudande och välkomnande effekt som nämns i ÖP.

Men sedan tar det slut och vi står med en asfalterad huvudväge med ganska miserabel asfaltsbeläggning nu och då, en bredare trottoar kombinerad med cykelbana på högra sidan av vägen (när man åker mot bron) och sedan uppstår stor förvirring när man kommer fram till bron, då man inte ens kan gå 2 personer i bredd på gångbanan (och det är inte mycket bredare på andra sidan över bron) och cyklar och barnvagnar och bilar är rätt dålig kombination här.

KOMMUNENS SVAR: Strängnäs kommun tackar för du tagit dig tid att yttra dig på granskningshandling. Vi noterar synpunkten att ni tycker att delarna för Stallarholmen i princip ser bra ut.

När det gäller huvudgatan genom Stallarholmen (Strängnäsvägen-Brogatan) delar vi uppfattningen om att den skulle kunna vidareutvecklas och utvecklas rent estetiskt, men också få bättre asfaltsbeläggning vid tillfälle. Stallarholmen har ett speciellt läge där kommunen i princip inte är väghållare för tillfället, utan huvudgatan inklusive Stallarholmsbron sköts av Trafikverket medan övriga vägar främst är enskilda väghållare. Detta gör att kommunen inte har full rådgivning över dess utformning. Med Översiktsplanen hoppas kommunen att vår vilja att förbättra närmiljöerna i Stallarholmen blir tydlig mot Trafikverket, samt att det kan underlätta för framtida projekt med att förbättra närmiljön. Vi tar med oss synpunkten till löpande diskussionerna som förs med Trafikverket samt skickas vidare till de delar av kommunen som jobbar med närmiljöer, för att se om det i framöver går att få till förbättringar. Stallarholmsbron är också återkommande i diskussioner med Trafikverket och regionen, där kommunen lyfter upp behoven av en bättre bro. Vi tar med oss till dessa diskussioner om att en framtida bro bör ha en bredare gång- och cykelväg.

FÖRSLAG: bygg på en gångbana eller cykelbana på utsidan av bron på det sätt som fanns vid ombyggnationen. Detta är mycket behövligt och visade sig fungera väl vid ombyggnationen.

KOMMUNENS SVAR: Kommunen har inte rådighet då det är Trafikverkets bro, men vi tar med oss detta till de löpande dialogerna som förs med Trafikverket för att se om detta är något som går att möjliggöra med befintliga bro. Frågan kan komma att behöva utredas byggnadstekniskt om bron kan tåla en permanent gång- och cykelväg på utsidan. Detta hanteras bättre i den löpande dialogen med Trafikverket och regionen än att beslut om en sån åtgärd i Översiktsplanen då det kan ge förhoppningar om något inte kommunen styr över.

Om jag kommer tillbaka till huruvida vägen är inbjudande kan man ju även säga att alla fastighetsägare inte drar sitt strå till stacken men att underhålla sina hus och staket, detta borde kommunen kunna påpeka för berörda.

KOMMUNENS SVAR: Synpunkten tas med vidare till det löpande arbetet med våra närmiljöer och skickas vidare till kommunens verksamheter som arbetar med översyn av sådana frågor. De får göra bedömningen om detta går att påverka och påpeka i närtid.

Sedan kommer vi till platsen på ösidan där bussen vänder och det är en otroligt trist miljö där och känns knappast varken inbjudande eller säker, och på vintern är det ju riktigt dåligt där. Detta borde åtgärdas i nära framtid.

KOMMUNENS SVAR: Synpunkten tas med vidare till det löpande arbetet med våra närmiljöer och diskussioner med Region Sörmland, för att se över om detta är något som kan sökas medfinansiering för och lyftas upp som ett prioriterat projekt kopplat till kollektivtrafikens attraktivitet. Vidare tas även synpunkten med till det långsiktiga utvecklingsarbetet av Stallarholmen som en prioriterad plats att se över på sikt.

- Det finns idag en segregering i Stallarholmen mellan "de gamla öborna" och de "nyinflyttade" på det stora området vid Sundby. Detta är inte bra och tanken att öka byggnationen i detta område ytterligare kan leda till en sämre situation och det är viktigt att båda "halvorna" av samhället utvecklas i samklang med varandra.

KOMMUNENS SVAR: Noteras. Kommunen delar vikten av att segregation som fråga är viktig att jobba med kopplat till våra tätorter och utformning av dessa.

- Skolan är som ni vet viktig för samhället och behöver vara kvar.

KOMMUNENS SVAR: Noteras. Kommunen delar vikten av skolans vikt för samhället i Stallarholmen.

- Verksamheten på Gula Industrihuset ihop med Drömfabriken och andra verksamheter där är absolut fundamental för att bygga verksamhet för gammal och ung. Här fungerar det bra idag och detta vill jag bara understryka som viktigt.

KOMMUNENS SVAR: Noteras. Kommunen delar vikten av Gula Industrihusets vikt för ortens utveckling och något att värna om. Bedömningen är att verksamheterna på platsen kommer kunna fortgå även på sikt utifrån det som föreslås i Översiktsplanen.

- Jag bor själv i Sundby Strand och ingår då i samfälligheten där. Jag vill informera om att Samfällighet är bra då beslut och drift av ett område görs väldigt nära medborgarna, men få förstår nog vad detta innebär egentligen. Det är svårt att få de som bor i området att ta aktiv del i driften av området så som det förutsätts i stadgarna för samfälligheter och även ekonomiskt ansvar krävs av alla som ingår i samfälligheten.

KOMMUNENS SVAR: Medskicket om Samfällighet tas med till arbetet med infrastruktur i kommunen och delge de som jobbar med vägrelaterade frågor för att öka kunskapen om hur Samfälligheter upplevs fungera.

- Det borde även färdigställas en lämplig cykelväg till Strängnäs, troligen behöver man komma ut på Strängnäsvägen vid Stenfasta och därifrån ha en parallell väg med ordinarie väg, då det inte kommer att gå att förlägga cykelväg längs mälaren som annars vore trevligare, men det kan vi ju inte vänta på - det kommer att ta evinnerliga tider!

KOMMUNENS SVAR: Önskemålet noteras. För kännedom delar kommunen uppfattningen att en cykelväg till Strängnäs från Stallarholmen är viktigt att möjliggöra för, vilket pekas ut i kommunens cykelplan från 2017. Det är dock ett komplext projekt med en mängd markägare som behöver möjliggöra till att en cykelväg kan möjliggöras, såväl som att Trafikverket som är väghållare ska kunna vara med och medfinansiera en sådan satsning via Region Sörmland Länstransportplan. Ekonomin är även en viktig faktor där en sådan kostnads kalkyl bedömdes vara 25 550 000 SEK år 2017 (se s.41 i kommunens cykelplan från 2017) Detta är en grov kostnadsuppskattning men bedöms med åren ha blivit ännu dyrare. Inga pengar finns tyvärr avsatta i aktuella länsplanen för regional transportinfrastruktur (som beslutas av Region Sörmland), vilket gör att visionen om en cykelbana delas av kommunen men det finns ingen beslutat finansiering i dagsläget.

- Det behöver organiseras bättre med båtplatser och uppläggningsplatser i byn, dagens system är inte bra. Småbåtshamnen borde verkligen flyttas till marken nedanför Tegelbruket på Husbysidan. Då skulle allt trassel gå att få bort och allt strul med båtuppläggnings etc hanteras mycket bättre än idag.

KOMMUNENS SVAR: Kommunen delar uppfattningen om att båtlivet i Stallarholmen kan organiseras på ett bättre sätt än dagens upplägg. Detta förslås i Översiktsplanen (se sidan 63-65 i granskningshandlingen) för utvecklingsförslag i Stallarholmen kopplat till båtlivet. Området nedan Tegelbruket förslås inte, men det finns andra platser som bedöms kunna vara aktuella att utreda vidare i framtiden för båtplatser och uppläggningsplatser.

4. Privatperson 4

Inledning

I detta yttrande framförs synpunkter på förslag till Översiktsplan 2040 för Strängnäs kommun som är uppföljning av det gedigna arbete som gjordes 2014.

Kommunen står inför genuint svåra förutsättningar för att utvecklas i en synnerligen osäker tid som präglas av bland annat internationell säkerhetspolitisk oro, hotande klimatförändringar, osäkerheter om framtida energiförsörjning, transportsystemets utveckling med mera.

De dramatiska förhållandena i omvärlden kan kommunen inte påverka men måste ändå förhålla sig till. Kommunens översiktsplan är ett viktigt instrument för hur kommunen långsiktigt ska utvecklas på ett re-

surseffektivt och socialt acceptabelt sätt. Frågan blir då vad kommunen kan göra utifrån de möjligheter och begränsningar man möter.

KOMMUNENS SVAR: *Strängnäs kommun tackar för du tagit dig tid att yttra dig på granskningshandling och delar uppfattningen om vår omvärld som vi måste förhålla oss till. Detta fördjupas bland annat genom det nya avsnittet totalförsvaret och de utredningar som genomförts som kopplar an till klimatförändringar så som skyfallskarteringarna och värmekarteringarna.*

Regional samverkan ger viktiga förutsättningar - särskilt för att utveckla transporter

I de övergripande förutsättningarna för översiktsplanen lyfts de regionala sambanden förtjänstfullt fram. Strängnäs gynnsamma möjligheter för en expansiv utveckling beror självfallet på det centrala läget i Stockholm-Mälardalenregionen. Sedan länge har samverkan inom länet och med Stockholmsregionen varit betydelsefull för att utveckla nödvändiga kommunikationer. Under 1990-talet byggdes motorväg och ny järnväg som innebar omfattande samverkan med statliga myndigheter, region och grannkommuner.

Viktiga behov som återstår att tillgodose är upprustning av riksväg (rv) 55 som är ett nationellt viktigt stråk för nord-sydliga transporter. Planerna att bygga om Hjulstabron så att avstängning även i fortsättningen krävs när fraktfartyg passerar innebär långsiktiga begränsningar för trafiken på rv55. Båttrafiken till/från Köping-Västerås förväntas öka liksom den tunga trafiken på vägen. **Kommunen bör därför verka för att Hjulstabron byggs tillräckligt hög för att medge passage av fraktfartyg utan att bron stängs av för biltrafik.**

KOMMUNENS SVAR: *Kommunen delar uppfattningen om det centrala läget och de förutsättningar detta skapar och som behöver hanteras i den fysiska planeringen. Vi delar också behovet av att riksväg 55, såväl som Hjulstabron behöver rustas upp för att skapa bättre förutsättningar för trafiken längs riksväg 55, men också till sjöss. Förslaget om en tillräckligt hög Hjulstabro tas med till diskussionerna med Trafikverket där Strängnäs kommun finns med i, för att verka för detta.*

Att utveckla regional samverkan lyfts fram i översiktsplanen, bland annat den samverkan benämnd 4 Mälardalen vilken utvecklats under det senaste decenniet. Ambitiösa målsättningar formuleras för hur Strängnäs tillsammans med Eskilstuna, Enköping och Västerås i ett mellankommunalt samarbete ska utveckla samverkan mellan städerna. Särskilt framhålls att goda kommunikationer bör finnas vilket ska bidra till att utveckla arbetsmarknad samt förbättrat utbud av handel och kulturliv.

Strängnäs bör genom detta samarbete och på andra sätt aktivt verka för att senaste tidens krångel med driften av tågtrafiken snarast upphör.

KOMMUNENS SVAR: *Kommunen delar uppfattningen om att det mellankommunala samarbetet Fyra Mälardalen kan framföra och ställa krav mot regionerna om förbättrad tågtrafik, samt lyfta senaste tidens problematik. Detta görs redan i dag i de regionala diskussioner Fyra Mälardalen verkar inom, men tas med som ett tydligt förslag att utveckla ytterligare i pågående och framtida diskussioner mot respektive region och Trafikverket.*

Ett exempel på förbättring som bör tillgodoses i mälarestadssamarbetet är att skapa bra kollektiva resmöjligheter mellan Strängnäs och Västerås. Bra kollektiva resor kan främja utbyten på arbetsmarknaden och inom kulturlivet. Västerås är en expansiv stad sex mil från Strängnäs med stort utbud av arbetsmöjligheter, handel och kultur. Möjligheterna att resa kollektivt mellan Strängnäs och Västerås är dock tämligen usla. Tågförbindelser finns idag där man är cirka 45 min på tåget men nästan lika lång tid i väntan på tågbyte i Eskilstuna. Detta omöjliggör arbetspendling och försvårar annat utbyte mellan orterna med kollektiva färdmedel. **Bra kollektiva förbindelser mellan Strängnäs och Västerås bör lyftas fram och förbättras genom det samarbete som regionala organ bedriver för att utveckla kollektivtrafiken i Mälarenregionen.**

KOMMUNENS SVAR: Kommunen delar uppfattningen om att resmöjligheterna mellan de fyra huvudorterna inom Fyra Mälärstäder (Strängnäs, Eskilstuna, Enköping och Västerås) bör förbättras, vilket lyfts på s.20 (del 1) i granskningshandlingen med Fyra Mälärstäders målsättning om 20 minuters restid mellan respektive kommunhuvudort. Vidare delas uppfattningen om att detta behöver lyftas i olika regionala organ och något som görs idag. Vi tar dock med oss att behovet bedöms finnas hos fler för att verka för förbättringar på sikt.

Utgångsläget för expansion är gott och planer finns som möjliggör ökad befolkning ...

Det attraktiva läget i den expansiva Mälarenregionen ger god grund för befolkningsökning och därmed byggande av bostäder. Kommunen bör med sitt läge även kunna bidra till att tillgodose behov av lokaler/utrymmen för hela regionens försörjning med varor och tjänster.

KOMMUNENS SVAR: Kommunen delar uppfattningen om att läget kan bidra till att tillgodose behovet av lokaler kopplat till försörjning av varor och tjänster. Dessa förutsättningar utreds vidare i detalj i dagsläget i det separata projektet med ett detaljplaneprogram för Gorsinge-Biskopskvarn-Grundbro som påbörjats under 2024 och kommer pågå närmsta åren. I detta planprogram utreds stora utrymmen för lokaler kopplat till olika former av etableringar, men närhet för godstrafik på väg och järnväg. Detta är ett separat projekt som utreder de mer exakta förutsättningarna och lyfts därför inte i detalj i Översiktsplanen (mer än att det pågår utredningar för platsen). Vidare tar vi med oss behoven och förutsättningarna som lyfts till den förväntade översynen av kommunens Fördjupade översiktsplaner som förväntas påbörjas kommande år. Där kan eventuellt behoven lyftas även för fler platser, om det bedöms aktuellt och behov finnas.

Som boende centralt i Strängnäs inriktas följande synpunkter främst på centralorten. Med utgångspunkten att staden ska kompletteras och byggas ”inifrån och ut” (se till exempel Planförslag sid 79), och att hållbart ska främjas kan ett antal pågående detaljplaneinitiativ lyftas fram exempelvis kv Järpen med omnejd, längs Eskilstunavägen och därefter på sikt stora ytor kring resecentrum/Vallbyvägen/vattentornet. Tillkommande bebyggelse inom dessa planinitiativ bör klara behovet av nya bostäder på tämligen lång sikt. När/om de fullföljs bör de kunna rymma flera hundra nya bostäder i bra läge nära resecentrum och stadens centrala delar .

.. men var bör man bygga på längre sikt?

I planförslaget framhålls bra kollektivtrafik som grund för val av utbyggnadsområden. Det bör betyda att resecentrum och utbud av kommersiell och offentlig service ska vara lätt att nå med de kollektiva färdmedlen buss och tåg samt för gång- och cykeltrafik. Ett sammanhållet centrum bör därför eftersträvas vilket också framhålls i planförslaget.

KOMMUNENS SVAR: Vilka detaljplaner som blir aktuella på sikt att starta igång behöver göras från fall till fall, när kommunen fått in förfrågningar om att påbörja planläggning. Kommunen ser också att utpekade utvecklingsområden kring resecentrum kan bidra stort till att bygga staden inifrån och ut, samt att möjliggöra för direkt närhet till hållbara transporter i ett sammanhållet centrum.

Den planerade exploatering som benämns Norra staden blir överflödigt och kan inte tillgodose kravet på hållbart vardagsresande där fler väljer att gå, cykla och åka kollektivt (Planförslagets Hållbarhetsbedömning s 12). Många hushåll som skulle bosätta sig i detta område kommer med stor sannolikhet att skaffa mer än en bil för att klara resor till arbete, skolor, inköp och ta del av kultur och fritidsaktiviteter. Även ambitiösa satsningar på busstrafik kan inte tillgodose boendes behov av enkla resor för att ta sig till resecentrum eller till offentlig och kommersiell service centralt i Strängnäs. Att skapa nytt centrum i Norra staden skulle ta mycket lång tid och splittra Strängnäs stad.

Till det kan läggas att den intilliggande kraftigt trafikerade riksväg 55 kommer att vara störande och begränsa utbyggnadsmöjligheterna i området.

KOMMUNENS SVAR: Kommunen delar inte uppfattningen om att Norra staden blir överflödigt som utvecklingsområde, samt inte kan möjliggöra för hållbara transporter/vardagsresande. I ett tidigt strategiskt skede bedöms det viktigt att peka ut flera typer av potentiella utvecklingsområden, som skulle kunna prövas mer i detalj i efterföljande detaljplaneprocess. Vilka områden som sedan möjliggörs för fortsatt planering baseras på fastighetsägarnas intressen att utveckla sin områden, tillsammans med vad den fortsatta planeringen och utredningar visar är möjligt utifrån Översiktsplanens målsättningar och visioner. Översiktsplaner pekar därför ut en mängd olika platser, som bedöms kunna prövas för vidare utredning i den fortsatta planeringen, men där alla kanske inte alltid blir aktuella att fullfölja, beroende på vad efterföljande planering visar.

För Norra staden har frågan prövats i ett antaget detaljplaneprogram samt i pågående strukturstudier som mer i detalj studerar områdets förutsättningar utifrån en mängd faktorer, bland annat hur transporter kan se ut till och från platsen. Platsen bedöms lämplig att kunna fortsätta utreda, för att möjliggöra för en hållbar utveckling som håller samman bebyggelsen och inte påverkar riksintressen eller övriga allmänna intressen som kan påverkas av att ta mer jungfrulig mark i anspråk. Frågan om ett nytt centrum är viktig aspekt som ingår i de mer detaljerade processer och utredningar som genomförs. Området bedöms därmed fortsatt aktuellt i tidigt strategiskt skede och fortsätter finnas med i Översiktsplanen.

Andra väl kända begränsningar som måste hanteras är den begränsade framkomligheten i stråket Tosteröbron - Storgatan. Ytterligare exploatering på Tosterön är därför olämplig.

KOMMUNENS SVAR: Översiktsplanen, och den antagna fördjupade översiktsplanen för Strängnäs-Härad pekar ut potentiella områden på Tosterön. Utvecklingen på Tosterön bedömdes dock i samband med detaljplaneprogrammet för Södra Tosterön till stor del vara nådd och därför begränsades antalet nya bostäder i Södra Tosterön till 400 bostäder. Att släppa fram ytterligare utvecklingsområden på Tosterön, utan en ny påfart till Strängnäsbron bedöms inte bli aktuellt i närtid men är intressant att ha utpekade fortsatt för att kunna möjliggöra en långsiktig utvecklingspotential som kan komma att bli aktuell på längre sikt. De fördjupade översiktsplanerna bedöms dock kunna bli aktuella att se över kommande år och kommunen tar därför med sig synpunkten kring Tosterön till det skedet om förändringar ska göras för Tosterön.

Alternativ utbyggnadsriktning som bör övervägas är att knyta den från början externa handelsplatsen i Solberga närmare stadens centrum. **Bostäder och tillhörande bussgator samt cykel- och gångvägar bör byggas i stråket: Nuvarande centrum - resecentrum - Larslunda - Solberga.** Det innebär att de markytor som idag används till golfbana behöver tas i anspråk för att utveckla staden. Det stora intresset för att utöva golfspel kan tillgodoses genom att placera golfbanan på annan plats, till exempel i det område som nu planeras för Norra staden.

KOMMUNENS SVAR: För tillfället pågår en separat process med ett detaljplaneprogram som utreder förutsättningarna för området Gorsingeberget - Biskopskvarn - Grundbro med utredningsområden för verksamhetsetableringar. Dessa utredningar bedöms först behöva slutföras, för att kunna bedöma vilken ytterligare utveckling som Södra Strängnäs kan möjliggöra för. Nuvarande ställningstagande är att Norra staden bedöms möjliggöra för en stor mängd bostäder under lång tid framöver, medan södra Strängnäs kan prövas för fler arbetsplatser och företagsetableringar.

Förslaget om golfbanan tas dock med till kommande översyn av fördjupade översiktsplanerna (som beskrevs i tidigare kommentarer) som ett intressant alternativ om nuvarande utvecklingsområden skulle utgå.

Avslutning

Om Strängnäs stad ska stå för ungefär hälften av kommunens tillväxt skulle ovannämnda planinitiativ tillsammans med bebyggelse på golfbanans ytor ge möjligheter att tillgodose behov av nya bostäder under flera decennier innan andra externa lägen behöver tas i anspråk.

KOMMUNENS SVAR: Se tidigare kommentar om att detta tas med till framtida översyn av de antagna fördjupade översiktsplanerna.

5. Privatperson 5

Jag vill överlämna följande synpunkter kring ovan rubricerade ärende. Jag har fokuserat på planens förslag till reduktion av biltrafiken till förmån för andra trafikslag enligt den strategi som presenteras i avsnittet Transportinfrastruktur.

Mål för minskad biltrafik

Det kommer att bli en utmaning för kommunens politiker att peta bilisterna från positionen som mest gynnat trafikslag. Detta samtidigt som Strängnäs kommun ska hantera en förväntad befolkningsökning.

För att kunna genomföra den föreslagna trafikstrategin måste Strängnäs kommun gräva djupt i den politiska verktyglådan. En användbar metod kan vara att kommunen sätter upp tydliga och mätbara mål för minskad biltrafik.

Förslag

- Strängnäs kommun ska ha som målsättningen att bilens andel av vägtrafiken ska minska med minst 30 procent under planperioden

KOMMUNENS SVAR: Strängnäs kommun tackar för du tagit dig tid att yttra dig på granskningshandling. Förslaget med ett mål för minskad biltrafik är intressant och något som delvis redan finns i kommunen genom kommunens Klimat- och energiplan från 2021. I den strategin lyfts målsättningen i delmål 1.1 (s.17):

”Invånarnas bilkörning har ökat stadigt sedan år 1999, både totalt sett och per invånare. Denna trend ska brytas genom kraftfulla åtgärder där Strängnäs är visionär och förebild för andra pendlingskommuner. Den totala mängden körda mil ska kulminera senast 2022 och 2030 ska den totala körsträckan understiga 25 miljoner mil. År 2040 ska antalet mil fortsatt understiga 25 miljoner.”

Ytterligare målsättningar bedöms därmed inte behövas, men tas med till framtida vidareutveckling av Klimat- och energiplanen som en intressant förslag om fler mål ska läggas till eller om nuvarande målsättningar ska justeras för att bli tydligare.

6. Privatperson 6

Generellt anser jag det viktigt att ställningstaganden i Planförutsättningarna går igen i Planförslaget. Här kommer några synpunkter på detta.

några synpunkter på detta.

- Avs .Härad: I del 2, sid 232 står utförligt om Riksintresset Häradskjutfält och om bullerrestriktionerna för främst bostadsbyggande. Dessa restriktioner bör nämnas även i övriga texter om Härad såväl i del 1 som i del 2.

KOMMUNENS SVAR: *: Strängnäs kommun tackar för du tagit dig tid att yttra dig på granskningshandling. Planförslaget och planförutsättningar ska läsas som en och samma handling, vilket i framtiden kommer bli tydligare när Översiktsplanen även finns i ett digitalt format. Vår bedömning är att nuvarande skrivningar räcker, tillsammans med att Skjutfältet pekats ut i mark- och vattenanvändningskartan som indikerar behov och hänsyn som krävs. Till antagandehandlingen kommer skjutfältets påverkansområde för buller eller annan risk tydligare finns med i mark- och vattenanvändningskartan och inte bara i avsnittet om totalförsvar.*

- Del 2, kapitel Aktuella markresurser, sid 166, sista stycket: Avs. plats som pekats ut som möjlig för etablering för verksamhetsområde mellan Storängens industriområde och Gorsingeberget vid Malmby. Den här platsen består delvis av jordbruksmark som ju inte bör tas i anspråk. Dessutom borde den platsen (och den tänkte verksamheten) i det läget bli föremål för det ”Mellankommunala samarbete” som nämns i Planförslaget sid 21. Det skulle ju kunna framgå i texten.

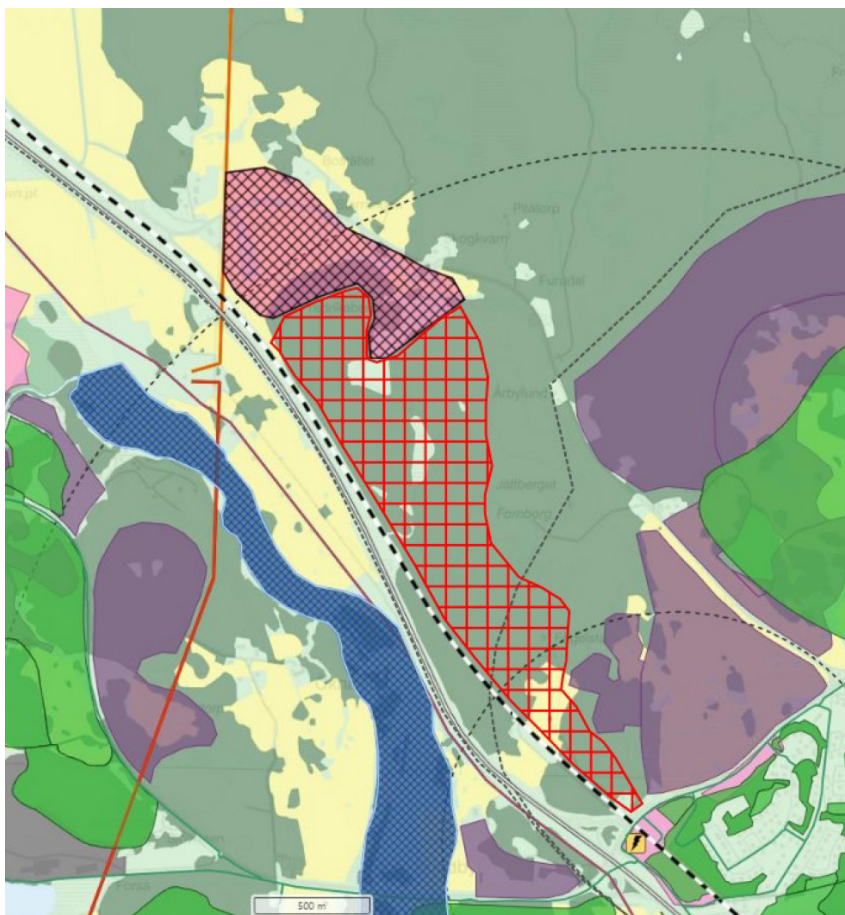
KOMMUNENS SVAR: *Gorsingeberget - Biskopskvarn - Grundbro hanteras i en separat process som tar fram ett detaljplaneprogram, där förutsättningar och olika allmänna intressen utreds mer i detalj för aktuella området. I översiktsplanen pekats endast utredningsområdet ut. Synpunkten skickas vidare till kommunens verksamheter som jobbar med aktuellt område.*

- Del 2, kapitel Aktuella markresurser, sid 167 avs. en ev. kanal mellan Eldsund och Sörfjärden. Iden är ju även att bygga bostäder längs den ev. kanalen. Planen är givetvis spännande och lockande, men här är kanske på sin plats att nämna riskerna för översvämningar i klimatförändringarnas spår och nackdelen att bostäderna i så fall skulle ta jordbruksmark i anspråk.

KOMMUNENS SVAR: *Kommunen delar din uppfattning med att riskerna med översvämningar och jordbruksmarken är viktiga aspekter att hantera om förslagen kanal och bostäder skulle bli aktuella att utreda vidare. Förutsättningarna utreds lämpligast i den efterföljande mer detaljerade processen, utifrån de intressen och ställningstaganden som finns med i Översiktsplanen. Vidare pågår det inom kommunen för tillfället även utredningar kring förutsättningarna och lämplighet med en eventuell kanal, vilket förväntas presentera mer i detalj projektets eventuella lämplighet inom kort.*

7. Privatperson 7

Som ägare av fastigheten Stora Sundby 4:3 vill vi framföra följande. Vi föreslår att ett nytt område för verksamheter läggs till i planen. Se röd rutig markering på kartan nedan. Lämpliga verksamheter kan vara lager, lätt industri, hantverkshus med en del kontor eller liknande. Lokaliseringen är lämplig då den ligger mellan Ärja trafikplats och Läggesta trafikplats. Även närheten till Ärja transformatorstation är positiv. Området är delvis bullerstört från motorvägen och järnvägen. Den nedlagda bergtäckten kan delvis ingå i området. På sikt kan efterfrågan av mark för detta ändamål komma att öka i takt med den bostadsutbyggnad som kommer att ske mellan Mariefred och Åkers Styckebruk.



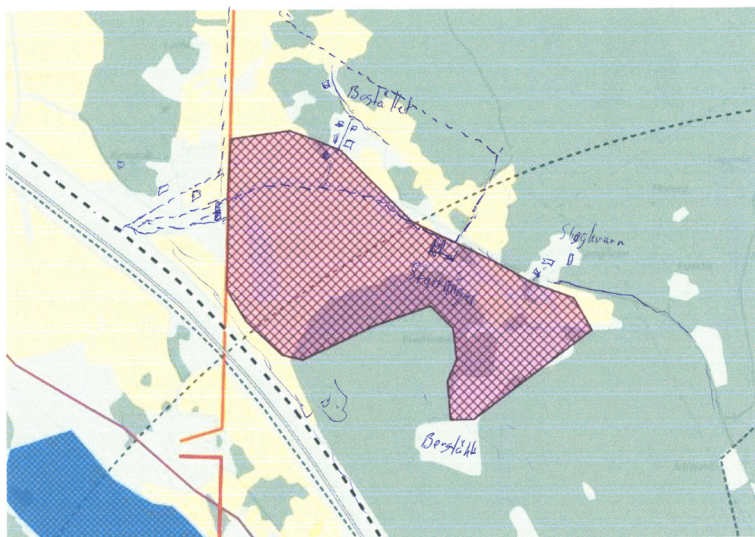
KOMMUNENS SVAR: Strängnäs kommun tackar för du tagit dig tid att yttra dig på granskningshandling. Förslaget med ny verksamhetsmark kring Ärja och Läggesta/Marielund bedömdes som intressant av kommunen att pröva under granskningen, men där det visar sig att området dels innehåller jordbruksmark men också motstående intressen som behöver vidareutredas djupare innan ett exakt markanspråk pekas ut. Ovan förslag ingår delvis även i den antagna fördjupade översiktsplanen för Mariefred-Läggesta samt med dess FÖP-tillägg som togs fram ett par år senare. Vidare bedömdes det under granskningen att peka ut storskaliga områden behöver prövas i bredare dialog.

Målsättningen är att kommunen kommande år kommer se över de antagna Fördjupade översiktsplanerna och inkludera dess mark- och vattenanvändning i Översiktsplanen. Ingen formellt uppdrag finns ännu, men i detta skede kan nya områden prövas i djupare dialog med intressenter runt om i kommunen. Kommunen tar därför med sig förslaget till detta skede och planerar i de framtida skedena att diskutera och pröva frågan vidare i tidig dialog. Till antagandehandlingen lyfts området upp textmässigt som intressant för framtida utredningar men inget förslag på markanvändning kommer göras. Kommunens uppfattning är att området kan vara en intressant plats att pröva i ovan nämnda skeden för att möjliggöra för arbetstillfällen och etableringar även i södra delarna av kommunen.

8. Privatperson 8

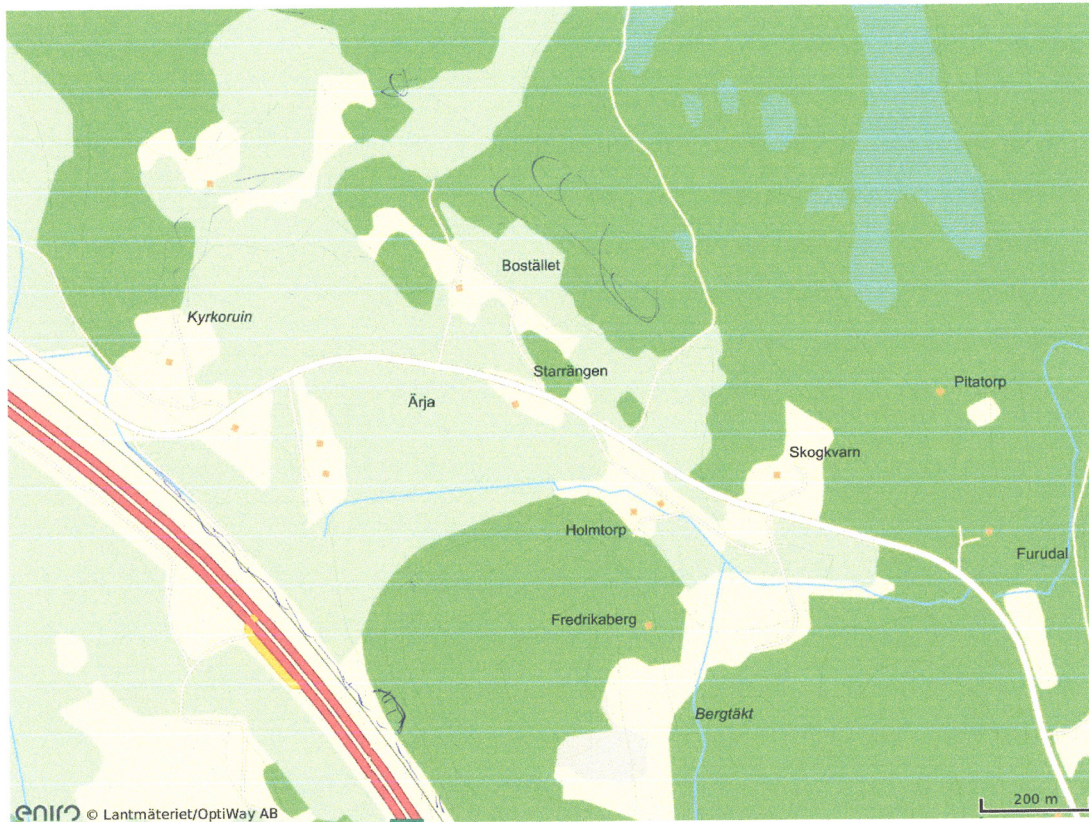
Kommunens notering: Viss information i inkomna synpunkterna har utelämnats i denna redovisning för att skydda potentiellt känsliga personuppgifter bland annat i enighet med data-skyddsförordningen och som inte angår arbetet med Översiktsplanen. De fullständiga yttrandena finns diariefört hos samhällsbyggnadskontoret under diarienumret "MSN/2021:65".

Inkommen synpunkt 2024-02-12



Kartan visar att delar av fastigheten Biholm 3:3 finns som förslag till industriområde. Detta fungerar inte för oss, om inte hela fastigheten löses in till marknadspris.

Bildtext ovan: Kartan visar att delar av fastigheten Biholm 3:3 finns som förslag till industriområde. Detta fungerar inte för oss om inte hela fastigheten löses in till marknadspris.



Större verksamhetsområde.

Bildtext ovan: Större verksamhetsområde.



KOMMUNENS SVAR: Strängnäs kommun tackar för du tagit dig tid att yttra dig på granskningshandling. Förslaget om att inrätta verksamhetsområden kring Stora Sundby kommer till antagandehandlingen att utgå som förslag på markanvändning på grund av olika intressen för platsen som behöver utredas i bredare dialog i ett framtida projekt. Detta planeras kunna prövas i framtida översyner av kommunens antagna Fördjupade Översiktsplaner. Till antagandehandlingen beskrivs bara förutsättningarna kort som lyfts i yttrande till framtida utvecklingsarbetet. I ett sådant skede i framtiden kan nya markanspråk även prövas i breda dialoger med fler intressenter i tidigt skede innan faktiskt områden pekats ut. Förslagna skisser tas med som ett förslag till ett eventuellt framtida arbete med nya utvecklingsområden.

Inkommen synpunkt 2024-02-14

Vill tacka för mötet vi hade i Åkers bibliotek i måndags med Eddie och Marie kommunens tjänstemän.

Industriområdet på vår mark togs bort och som skrevs ner av min fru och som Marie skulle ta till kommunens plan förslag.

Samtidigt klargjorde vi vårt förslag om en plan för området Läggesta station till Ärjadalen, området mellan järnväg till väg 919.

Vi skrev in mina förslag på tre otydliga kartor. Det framgår dåligt de möjligheter som finns inom detta område. Vill därför återigen påminna om det lämpliga, att vi träffas och utbyter våra åsikter i detta ärende.

Jag vill försöka forma detta område, så det passar alla parter med att rita in olika verksamhetsområden såsom industri, boende, djur och natur samt området Fredrikshall, även eventuellt naturservatsområden.

Jag utgår från att kommunen är intresserad. Detsamma gäller naturligtvis markägaren Lundberg Fastigheter.

Inkommen synpunkt 2024-02-15

Vårt förslag är att vår fastighet blir industriområde, kommunen köper vår fastighet Biholm 3:3 24 hektar, Vi bor avgiftsfritt tills vi hittar lämpliga bostäder för oss två. Vid vår flytt betalar kommunen ett marknadspris som nu ligger med en värdering på 12,5 miljoner kronor.

Mitt företag MARKSERVICE med åkeri och jag havererade år 2000 på grundval av tvångs boendet på Ärja bergtäkt Kommunens ansvar blev ett boende med problem vilket också blev ett inhiberat bygglov mark rivning.

.Mitt intresse är fortfarande markarbeten, därav intresset att skapa och organisera Ridön

Ridön är knappt 400 hektar, vattnet är 500 hektar med getryggen ca 0,5 meter under vattenytan.

Vi vill påtala att det krävs fakta, att kunna överta Ridön från Naturvårdsverket . Industriområdet

Ärjadalen uteblir om förslaget inte godkänns.

KOMMUNENS SVAR: *Se kommunens svar ovan. Vidare hanteras inte markinköp, markbyten och dylikt i arbetet med översiktsplaner utan dessa pekar enbart ut potentiella utredningsområden för bostads- och verksamhetsutveckling. För kännedom ligger inte Ridön inom Strängnäs kommun och kan därför inte hanteras av kommunen.*

Inkommen synpunkt 2024-02-16

Detta är en förklaring till varför vi upplåter vår fastighet Bostället 1 Biholm 3:3 till försäljning.

Stockholms stad insåg på ett tidigt stadium olägenheterna med alla maskiner och företag som belastade staden. Stockholms stad lät införa industriområden.

Vi blev tvångsflyttade år 2000, när vi bodde på Ärja bergtäkt.

Jag har förstått lämpligheten med industriområden. Mitt förslag finns ovan se text.

Vill att Strängnäs kommun förstår. Vi vill inte att industrier och bostäder blandas.

Därför finns det en möjlighet för Strängnäs kommun eller andra företag att köpa vår gård.

Att företag prutar är naturligt.

Men att kommunen dribblar med oss och tror att vi skall följa kommunens beslut är olagligt och definitivt inte seriöst Vår erfarenhet under 24 år. Exemplet är många.

Vi undrar om fastigheten Skogkvarn, vår före detta bostad, är ett industrihotell med smygindustrialisering. Pris vid köp 4,2 Miljoner kronor.

Strängnäs kommun tillåter i smyg olika projekt komma till. Ett exempel är väg 919 som återigen blir en industriväg. Vi inser behovet av industrimark vilket kommunen vill ha enligt översiktsplanen. Därför vårt erbjudande.

Vi vill naturligtvis att kommunen tar kontakt med oss för ett seriöst förhandlande.

Kommunen vet numera att det är förbjudet och omöjligt att bo på ett industriområde

Vill påminna om att ni vill skjuta frågan om industriområde framåt i tid, vilket är omöjligt med tanke på smygindustrialiseringen som pågår i Ärjadalen och väg 919 som kommer att belastas mycket hårdare med igångsättning av Södra Ärby och Stora Sundby plus all annan byggnation.

Strängnäs kommun är inte ett företag. Kommunens uppgift är att föra medborgarnas talan och intressen. Kräver en mer öppenhet hos politiker och tjänstemän och tillgänglighet.

Kommunen fattar många oriktiga beslut. Att vi efter 24 år måste göra en resningansökan visar att

kommunen inte är intresserade av oss som bor här, utan gör allt för att slippa stå för felaktiga beslut. Även att kommunalråd talar om för mig att jag skall vara tyst och följa kommunens beslut är fel. Vi vill som exempel påvisa kommunjuristens formulering med det olagliga bygglov år 2000 där vi skulle vara tysta. Förljugenhet och förtal som kommunen ägnar sig åt är något som är förbjudet. Kommunen vet ej vad en ursäkt är. Kommunen blockerar hellre olagliga ärenden och är oseriösa istället för en lösning.

Vem är ansvarig för kommunens olagliga tjänster som förekommer? Är det kommunstyrelsen eller kommunfullmäktige som ansvarar för personalen som är anställda av kommunen eller är det ansvarslöst.

Vi vill till och med erbjuda kommunen att köpa vår fastighet Bostället 1 Skall vi bo kvar kräver vi att all smygindustrialisering tas bort och att väg 919 regleras till lokalgata, det är att följa lagen med alla regler .Ärja bergtäkt måste återställas enligt avtal.

Vi har ett dilemma. Om vi vill sälja vår fastighet ska den säljas som industrimark eller som lantbruk?

KOMMUNENS SVAR: *Se kommunens tidigare svar ovan. Trafikverket är väghållare för väg 919 och eventuella frågor och funderingar kring att göra om detta till en lokalgata tas bäst med väghållaren. Kommunen tar med sig önskemålet om lokalgata i arbetet med det löpande trafikplaneringsarbetet och i dialog med Trafikverket, men bedöms kunna vara svårgenomfört.*

Vid försäljning av fastigheter är utgångspunkten oftast vad de används som idag, det brukar vara särskilt aktuellt om det inte heller finns en antagen detaljplan som omfattar fastigheten.

Inkommen synpunkt 2024-02-17

Vill tacka för mötet vi hade i Åkers bibliotek i måndags med Eddie och Marie kommunens tjänstemän.

Industriområdet på vår mark togs bort och som skrevs ner av min fru och som Marie skulle ta till kommunens plan förslag.

Samtidigt klargjorde vi vårt förslag om en plan för området Läggesta station till Ärjadalen, området mellan järnväg till väg 919.

Vi skrev in mina förslag på tre otydliga kartor. Det framgår dåligt de möjligheter som finns inom detta område. Vill därför återigen påminna om det lämpliga, att vi träffas och utbyter våra åsikter i detta ärende.

Jag vill försöka forma detta område, så det passar alla parter med att rita in olika verksamhetsområden såsom industri, boende, djur och natur samt området fredrikshall fritidsområde och även eventuellt naturreservatsområden som kärrlången.

Jag utgår från att kommunen är intresserad. Detsamma gäller naturligtvis markägaren Lundberg Fastigheter.

Strängnäs kommun

Detta är en förklaring till varför vi upplåter vår fastighet Bostället 1 Biholm 3:3 till försäljning.

Stockholms stad insåg på ett tidigt stadium olägenheterna med alla maskiner och företag som belastade staden. Stockholms stad lät införa industriområden.

Vi blev tvångsflyttade år 2000, när vi bodde på Ärja bergtäkt.

Jag har förstått lämpligheten med industriområden. Mitt förslag finns ovan se text.

Vill att Strängnäs kommun förstår. Vi vill inte att industrier och bostäder blandas.

Därför finns det en möjlighet för Strängnäs kommun eller andra företag att köpa vår gård.

Att företag prutar är naturligt.

Men att kommunen dribblar med oss och tror att vi skall följa kommunens beslut är olagligt och definitivt inte seriöst. Vår erfarenhet under 24 år. Exempelen är många.

Vi undrar om fastigheten Skogkvarn, vår före detta bostad, är ett industrihotell med smygindustrialisering. Pris vid köp 4,2 Miljoner kronor.

Strängnäs kommun tillåter i smyg olika projekt komma till. Ett exempel är väg 919 som återigen blir en industriväg. Vi inser behovet av industrimark vilket kommunen vill ha enligt översiktsplanen. Därför vårt erbjudande.

Vi vill naturligtvis att kommunen tar kontakt med oss för ett seriöst förhandlande.

Kommunen vet numera att det är förbjudet och omöjligt att bo på ett industriområde

Ett exempel är Skeve, där ett förråd uppfördes, vilket förfular och sänker fastighetsvärdet för boende.

Jag påtalade detta för Marie, förvaltningschefen för samhällsbyggnadsnämnden. Hon påstår att det är en uppställningsplats och inget förråd. Okunskapen är stor. Det är numera ett stort förråd i dåligt skick.

Denna industri Skeve skall ligga på ett industriområde. Följ Stockholms regler om industriområden.

Vill påminna om att ni vill skjuta frågan om industriområde framåt i tid, vilket är omöjligt med tanke på smygindustrialiseringen som pågår i Ärjadalen och väg 919 som kommer att belastas mycket hårdare med igångsättning av Södra Årby och Stora Sundby plus all annan byggnation.

Strängnäs kommun är inte ett företag. Kommunens uppgift är att föra medborgarnas talan och intressen. Kräver en mer öppenhet hos politiker och tjänstemän och tillgänglighet.

Kommunen fattar många oriktiga beslut. Att vi efter 24 år måste göra en resningansökan visar att kommunen inte är intresserad av oss som bor här, utan gör allt för att slippa stå för felaktiga beslut.

Även att kommunalråd talar om för mig att jag skall vara tyst och följa kommunens beslut är fel.

Vi vill som exempel påvisa kommunjuristens formulering med det olagliga bygglov år 2000 där vi skulle vara tysta. Förljugenhet och förtal som kommunen ägnar sig åt är något som är förbjudet.

Kommunen vet ej vad en ursäkt är. Kommunen blockerar hellre påtalande av olagliga ärenden och är oseriösa istället för att göra en lösning. Exempel avloppsfrågan vid Ärja 1 vid vår stensatta vattenbrunn samt bygglovsbefriande för häststall samma adress. Och lantmäteriets borttagande av vår infart till ladan och mark. Telias nedgrävning av fiberkabel på vår mark utan tillstånd.

För andra gången visar markägaren Lundbergs sin inställning genom att föreslå industriområde på vår mark vid vårt boende utan lösning för vårt boende. Vårt förslag är expropriering av Lundbergs mark.

Strängnäs kommuns förvaltningschef Marie Jonsson påstår att dokumentet med Dnr ----- inte finns vilket är svaret till Svea hovrätt gällande Ärja bergtäkt. Nutida Svevia öppnar en bergtäkt utan vetskap för Marie. Tillståndet ges av miljödomstolen men en anmälan till kommunen som innehar planmonopolet vilket naturligtvis är ett måste. Marie och Eddie vid vårt möte i Åker där alla regler framfördes av Eddie och som Marie påtalade att de måste följas. Det är regler inga lagar. Vi har erbjudet alla parter att lösa in vår fastighet, till det krävs en mäklare. Enklare än så kan det inte bli.

KOMMUNENS SVAR: Expropiering är inget som hanteras i en Översiktsplanen. Som fastighetsägare styr man även över sin egen fastighet och vad som kommer ske på den. I granskningshandlingen ritades området ut översiktligt för att visa en utvecklingspotential utifrån inkomna synpunkter för området men tas till antagande bort (se ovan svar från kommunen). Till framtida uppdateringar av kommunens fördjupade översiktsplaner tas era synpunkter med. Riksentressen bestäms inte heller av kommunen utan av nationella myndigheter. Beslutsprocessen om bergtäkter hanteras av Länsstyrelsen i Strängnäs kommun.

Jag får även information från politiker om hur Strängnäs kommun inte fungerar. Bergtäktsärendet ligger hos Svea hovrätt. Länsstyrelsen erkänner felaktiga beslut med rekommendation till resning. Med vår skrivelse vill vi att den tages på allvar eller går till rättsväsendet.

Vårt förslag till en snabb lösning är att Ridön med vatten överförs till oss. Våra åtgärder samt intresse, underhåll och natur förbättringar Blädning. Lämpliga böcker är Skogen en bruksanvisning av PETER WOHLLEBEN. Konsten att hugga träd och ha skogen kvar av MIKAEL KARLSSON.

Om intresse finns kan vi tänka oss att bo kvar på Ärja gård, när den säljs som en avetablering och start av Ridön Vårt pris för Ärja gård är en diskussionsfråga Marknadspriset är 12,5 milj kronor Vi kommer naturligtvis inte lägga några förslag på översiktsplanen.

Inkommen synpunkt 2024-02-18

Markägaren för Ärja Läggesta till 80% ca är Fredrik Lundberg Fastigheter

Markägaren har ett ansvar över sin mark och vad den skall användas för enligt miljöbalken. Markägaren går emot kommunens invånare vid markanvändningen. Kommunen vet. Det visar sig att om markägaren får styra måste vi tvångsflytta för andra gången.

Vi vill därför komma med ett förslag där kommunen styr över marken, det som gäller är inköp av Ärja Gård. Ärjas gårdsläge med mark är avgörande vad som beslutas med Ärjadalen Med ett tillstånd för ett öppnande av Ärjadalen som industriområde krävs ett medgivande från Ärja gård, Vilket är ett planmopols ärende om man följer miljöbalken. Marken går ej att användas för bostäder. Vilket även kommunen påtalar i översiktsplan 2040 Del 2-planförutsättningar.

Här har kommunen en möjlighet till en billig och snabb lösning för kommuninvånarna alternativ är ett processande till tidens ände.

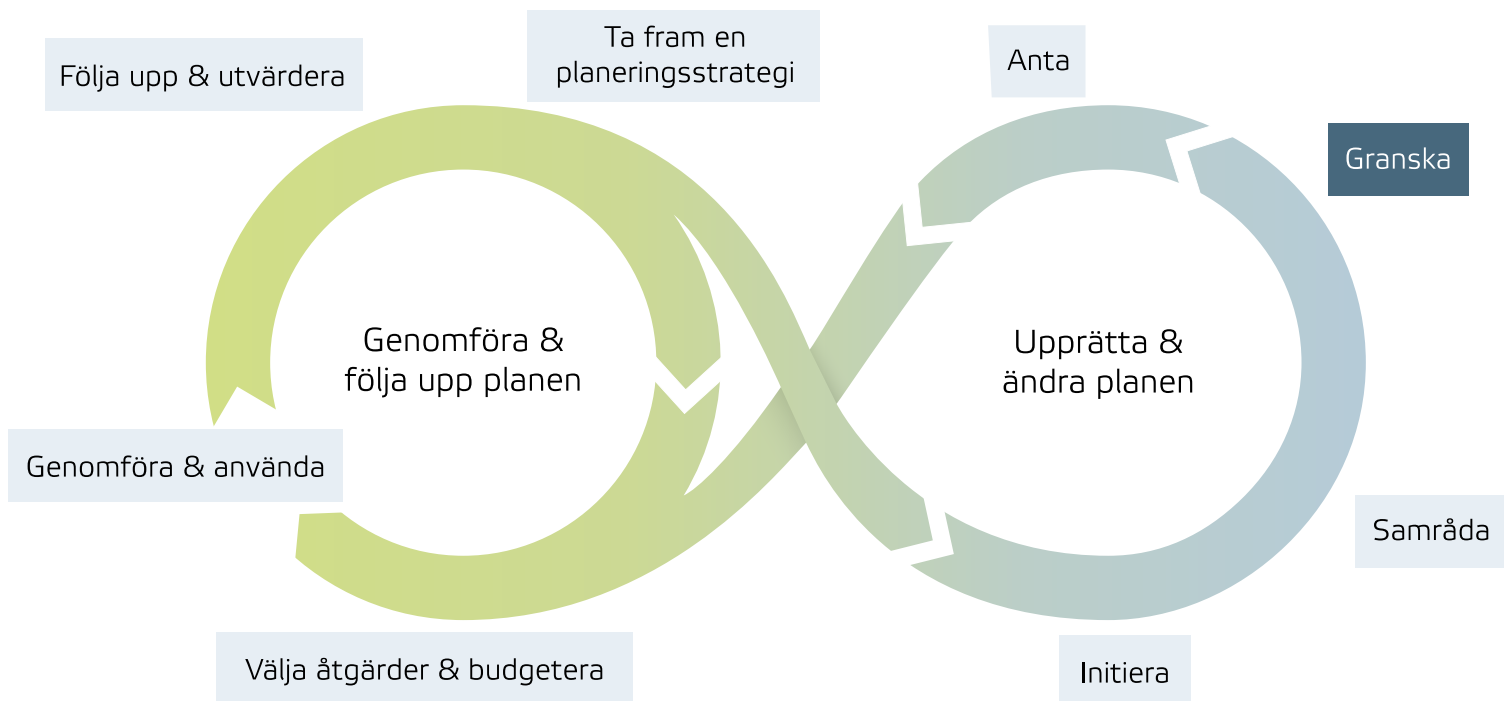
KOMMUNENS SVAR: Se tidigare svar ovan från kommunen. Utredningsområdet som föreslogs har plockats bort till antagandehandling och behöver hanteras i en bred framtida dialog med alla eventuella intressenter.

Inkommen synpunkt 2024-02-21

Samtal med Roger Kjellberg angående Industrimark Läggesta-Ärjadal är ej lönsamt enligt Lundbergs Fastigheter.

För att spara pengar åt oss skattebetalare, lägg ned översiktsplanförslaget Läggesta-Ärjedalen. Jordbruksmark får ej bebyggas enligt dej Jacob.

KOMMUNENS SVAR: Noteras. Se tidigare svar ovan från kommunen.



STRÄNGNÄS KOMMUN

Samhällsbyggnadskontoret

Nygatan 10
645 80 Strängnäs
www.strangnas.se